



ЦЕНТАР ЗА НАУЧНОИСТРАЖИВАЧКИ РАД
СРПСКЕ АКАДЕМИЈЕ НАУКА И УМЕТНОСТИ
И УНИВЕРЗИТЕТА У КРАГУЈЕВЦУ

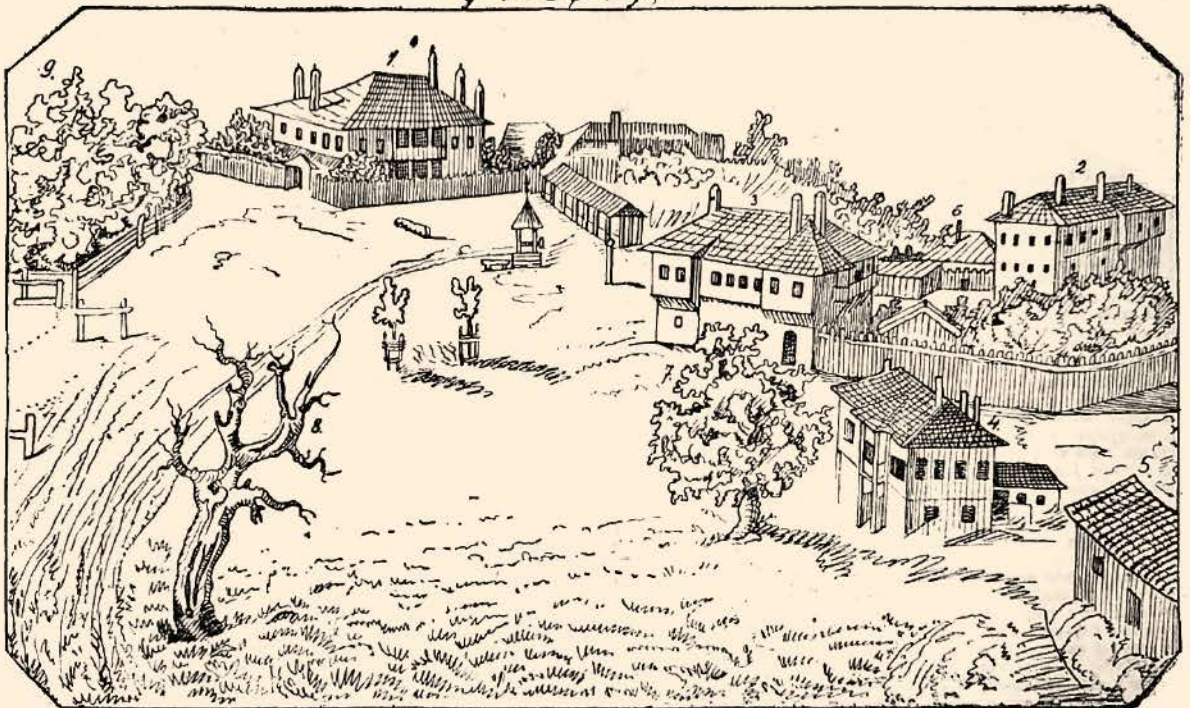


CENTER FOR SCIENTIFIC RESEARCH
OF THE SERBIAN ACADEMY OF SCIENCES AND ARTS
AND THE UNIVERSITY OF KRAGUJEVAC

ОД ПРЕСТОНИЦЕ ДО ИНДУСТРИЈСКОГ ЦЕНТРА СРБИЈЕ – КРАГУЈЕВАЦ СРЕДИНОМ 19. ВЕКА

FROM THE CAPITAL TO THE INDUSTRIAL
CENTER OF SERBIA – KRAGUJEVAC IN THE
MIDDLE OF THE 19th CENTURY

Крагујевац
у 1837 год.



ЦЕНТАР ЗА НАУЧНОИСТРАЖИВАЧКИ РАД
СРПСКЕ АКАДЕМИЈЕ НАУКА И УМЕТНОСТИ
И УНИВЕРЗИТЕТА У КРАГУЈЕВЦУ

**ОД ПРЕСТОНИЦЕ ДО ИНДУСТРИЈСКОГ
ЦЕНТРА СРБИЈЕ – КРАГУЈЕВАЦ
СРЕДИНОМ 19. ВЕКА**

Уредник

Милош Ђуран, дописни члан САНУ

КРАГУЈЕВАЦ 2020

Издавач:

Центар за научноистраживачки рад
Српске академије наука и уметности
и Универзитета у Крагујевцу
(Центар САНУ)

Адреса:

Универзитет у Крагујевцу
Јована Цвијића бб
34000 Крагујевац
https://kg.ac.rs/centar_sanu.php

За издавача:

Милош Ђуран
Дописни члан САНУ и
управник Центра САНУ

Дизајн:

Проф. Слободан Штетић
Факултет педагошких наука, Јагодина
Универзитет у Крагујевцу

Тираж:

300

Штампа:

Кг Дигитал прес, Крагујевац

ISBN

978-86-81037-64-5

Publisher:

Center for Scientific Research of the
Serbian Academy of Sciences and
Arts and the University of Kragujevac
(Center SASA)

Address:

University of Kragujevac
Jovana Cvijića bb
Kragujevac 34000, Serbia
https://kg.ac.rs/centar_sanu.php

For the publisher:

Miloš Djuran
Corresponding member of SASA and
head of the Center SASA

Design:

Prof. Slobodan Štetić
Faculty of Education in Jagodina
University of Kragujevac, Serbia

Print run:

300

Printing:

Kg Digital Press, Kragujevac

ISBN

978-86-81037-64-5

Штампање овог зборника подржало је
Министарство просвете, науке и технолошког развоја Републике Србије

Publication of this book has been financially supported by the Ministry of Education, Science and Technological Development of the Republic of Serbia

САДРЖАЈ

ПРЕДГОВОР	7
Др Злата Вуксановић-Мацура, Географски институт „Јован Цвијић“ САНУ УРБАНА МАТРИЦА КРАГУЈЕВЦА СРЕДИНОМ 19. ВЕКА	15
Др Александра Вулетић, Историјски институт у Београду ФОРМИРАЊЕ ВОДЕЋЕГ ДРУШТВЕНОГ СЛОЈА У КРАГУЈЕВАЧКОЈ ЧАРШИЈИ И ВАРОШИ	41
Др Јелена Рафаиловић, Институт за новију историју Србије, Београд ПРИВРЕДНО ЗАКОНОДАВСТВО И РАЗВОЈ ИНДУСТРИЈЕ У КРАГУЈЕВЦУ У ДРУГОЈ ПОЛОВИНИ 19. ВЕКА И ПРВОЈ ПОЛОВИНИ 20. ВЕКА	51
МА Предраг Илић, Историјски архив Шумадије ЕСНАФ АБАЦИЈСКИ У КРАГУЈЕВЦУ ОД 1831. ДО 1910. ГОДИНЕ	69
Др Радомир Ј. Поповић, Историјски институт у Београду КРАГУЈЕВАЧКА НАРОДНА СКУПШТИНА 1846. ГОДИНЕ	81
Бојана Топаловић, Народни музеј у Крагујевцу НАРОДНЕ СКУПШТИНЕ У КРАГУЈЕВЦУ ЗА ВРЕМЕ ДРУГЕ ВЛАДАВИНЕ МИЛОША И МИХАИЛА ОБРЕНОВИЋА	97
Нинослав Станојловић, Основна школа „17. октобар“, Јагодина СТЕВАН ЈОВАНОВИЋ (1853-1876), ЈЕДАН ЗАБОРАВЉЕНИ КРАГУЈЕВЧАНИН	135
Александар Марушић, Музеј Рудничко-таковског краја, Горњи Милановац ГОРЊА ЦРНУЋА - ПРВА ПРЕСТОНИЦА МИЛОШЕВЕ СРБИЈЕ	149

Др ЗЛАТА ВУКСАНОВИЋ-МАЦУРА

дипл. инж. арх.

научни сарадник

Географски институт „Јован Цвијић“ САНУ

z.macura@gi.sanu.ac.rs

УРБАНА МАТРИЦА КРАГУЈЕВЦА СРЕДИНОМ 19. ВЕКА

АПСТРАКТ: Рад се бави процесом формирања и развоја урбане матрице Крагујевца у првој половини 19. века, када је био престоница Србије (1817–1841) и место у коме се налазио званичан двор кнеза Милоша. Изградњом двора, која је отпочела 1817. године, град је поред језгра које је постојало из доба отоманске владавине, добио још један центар око кога је почело да се шири ново престоничко ткиво. У раду су анализирани урбани процеси који су се одигравали унутар старе органске матрице која данас представља језгро града, те трансформације простора и грађевина које су чиниле Дворски комплекс кнеза Милоша. Разматрани су фактори који су допринели да се урбана матрица Старог језгра задржала све до данас, као и зашто је нестао Дворски комплекс. Рад је написан на основу секундарних извора, ретко коришћених изворних планова града и фотодокументације.

КЉУЧНЕ РЕЧИ: урбана матрица, Крагујевац, градски центар, двор кнеза Милоша, историја урбанизма

УВОД

Физички развој Крагујевца у модерној Србији био је тема бројних научних радова. Када се говори о урбанизму, значајни су радови архитекти Бранка Максимовића,¹ Владана Ђокића,² Владимира Мацуре³ и

¹ Branko Maksimović, *Urbanizam u Srbiji: osnivanje i rekonstrukcija varoši u 19. veku* (Beograd: Građevinska knjiga, 1962), 37. У даљем тексту (Maksimović, *Urbanizam u Srbiji*).

² Vladan Đokić, *Urbana tipologija: gradski trg u Srbiji* (Beograd: Arhitektonski fakultet Univerziteta u Beogradu, 2009), 360–371, 403–404. У даљем тексту (Đokić, *Urbana tipologija*).

³ Vladimir Macura, *Čaršija i gradski centar: razvoj središta varoši i grada Srbije XIX i prve polovine XX veka* (Niš i Kragujevac: Gradina i Svetlost, 1984), 66–69, slike 53–64. У даљем тексту (Macura, *Čaršija i gradski centar*); Vladimir Macura, *Urbano planiranje u Srbiji 19. i 20. veka* (Beograd: Beograd projekt i Centar za planiranje urbanog razvoja, 1983), 76. У даљем тексту (Macura, *Urbano planiranje u Srbiji*).

Верољуба Трифуновића.⁴ Текстови историчара, географа, историчара уметности, етнолога и антрополога, из различитих углова су допринесли сагледавању урбане историје Крагујевца. Предмет овог рада је сте недовољно расветљен аспект урбанистичког развоја Крагујевца, а то је процес формирања градске матрице у првој половини 19. века, у време када је био престоница Србије.

Погледајмо најпре неколико, за град, преломних историјских догађаја. Крагујевац је 1813. био место у коме је, како пише Феликс Каниц „заседала Скупштина којој је Карађорђе препоручио да поново призна султанову власт.”⁵ Након тога Османлије су опет заузеле варош, а 1815. кнез Милош ју је повратио. То је довело до даљег исељавања Турака из града, и како пише Радосав Марковић; „у устанку доста лако ослобођен, Крагујевац се брзо ослободио својих Турака, који су продали своја имања Србима и разишли се.”⁶ Међутим, као и у другим местима у Србији, и у Крагујевцу је знатан део имовине остао у поседу Турака коју су је, након одласка, давали у закуп новодосељеном становништву.⁷ У писму од 6. новембра 1818. године кнез Милош каже да у Крагујевцу нема Турака који ту имају своје конаке и који би ту стално живели.⁸

Крагујевац је од 1818. до 1841. године био српска престоница и резиденција Кнеза. О мотивима и разлозима за избор Крагујевца за престоницу доста је писано. Међу аргументима који се чине кључним да се престоница смести у Крагујевцу, Радомир Поповић издваја „средњи географски положај у држави, национална хомогеност и удаљеност од османских утврђења и главне комуникације – Цариградског

⁴ Верољуб Трифуновић, *Урбанизам Крагујевца 20. век: период од 1878. до 1974. године* (Крагујевац: Дирекција за урбанизам и изградњу Крагујевца, 2004), 36–51. У даљем тексту (Трифунувић, *Урбанизам Крагујевца*). Верољуб Трифуновић, *Грађење Крагујевца у Кнежевини и Краљевини Србији* (Крагујевац: Кораци, 2008), 29–55. У даљем тексту (Трифунувић, *Грађење Крагујевца*).

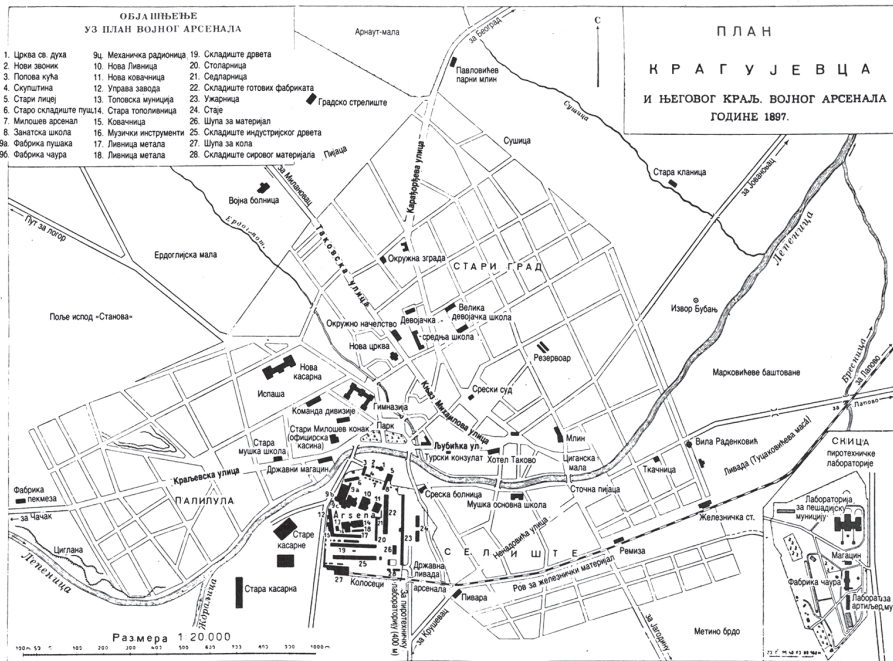
⁵ Феликс Каниц, *Србија земља и сџановништво: од римској доба до краја XIX века*, књ. 1 (Београд: Српска књижевна задруга и ИРО „Рад”, 1985), 300. У даљем тексту (Каниц, *Србија земља и сџановништво*).

⁶ Радосав П. Марковић, *Пишање пресџонице у Србији кнеза Милоша* (Београд, 1938), 28. У даљем тексту (Марковић, *Пишање пресџонице*).

⁷ Бојана Миљковић Катић, *Пољопривреда Кнежевине Србије (1834–1867)* (Београд: Историјски институт, Београд, 2014), 23–25; Александра Вулетић, „Живети у Крагујевцу”, у *Пресџони Крагујевца*, ур. Предраг Илић (Крагујевац: Друштво историчара Шумадије, 2019), 106–107. У даљем тексту (Вулетић, „Живети у Крагујевцу”).

⁸ Марковић, *Пишање пресџонице*, 28.

УРБАНА МАТРИЦА КРАГУЈЕВЦА СРЕДИНОМ 19. ВЕКА



План Крагујевца и краљевског војног арсенала из 1897. год.
(извор: Каниц, *Србија земља и сџановништво*, 311).

друма”.⁹ Радосав Марковић наводи сличне разлоге, али и кнежево осећање сигурности; ту је живео народ који је кнеза познавао и кога он је знао.¹⁰ Међутим, никако не треба заборавити да је велики део те сигурности обезбеђивали кнежева аутократска власт, батине, полиција, ноћне патроле, кнежеви момци, војска, суђења, стрељања у „глуво доба ноћи”, Крушка, кажњавање непожељног понашања, изненадне смрти.¹¹

Престоница Крагујевац била је истовремено варош у којој се налазио и „званични кнежев Двор”, као и зграде за нове државне институције.¹² Касније, од средине 19. века, мада губи престоничке

⁹ Радомир Ј. Поповић, „Владати из Крагујевца”, у *Престони Крагујевац*, ур. Предраг Илић (Крагујевац: Друштво историчара Шумадије, 2019), 16. У даљем тексту (Поповић, „Владати из Крагујевца”).

¹⁰ Марковић, *Пишање престонице*, 28.

¹¹ Вулетић, „Живети у Крагујевцу”, 135–156.

¹² Поповић, „Владати из Крагујевца”, 28. Осим у Крагујевцу, кнез Милош је подигао и дворове у Београду 1818, затим у Пожаревцу 1825, као и у Топчидеру 1831. (Катарина

функције, Крагујевац постаје један од најважнијих националних индустријски средишта, након што је ту, из Београда, премештена Тополивница која је у првим годинама производила само оружје. Овој делатности, која траје и данас, средином 20. века, у социјалистичкој Југославији, придружила се и аутомобилска индустрија која је активирала и повезала велике и различите производне капацитете широм државе.¹³ Оно што се уочава као трајна одредница развоја и раста Крагујевца јесте његова способност да кроз два века модерне Србије и различите друштвене промене, у систему градова одржи водећи надрегионални статус центра средишње Србије.

Намера овог рада јесте да у контексту наведених друштвено-политичких догађаја анализира формирање и развој урбане матрице Крагујевца из средине 19. века. Урбану матрицу неког града, а тиме и Крагујевца, чини склоп парцела, градских блокова и улица.¹⁴ Простори анализирани у овом чланку обухватају Старо градско језгро Крагујевца,¹⁵ које ћемо надаље називати Старо језгро, и као други, зона некадашњег двора кнеза Милоша и пратећих зграда, односно Дворски комплекс. Истраживачка питања на која се тражио одговор јесу: који фактори су допринели да се урбана матрица Старог језгра задржала све до данас?; и друго, зашто је нестао Дворски комплекс?

Наша пажња је окренута ка органској матрици Крагујевца која је настала до средине 19. века,¹⁶ у делу који данас чини Старо градско језгро, а не ка матрици формираној много година касније, коју видимо на познатом цртежу Феликса Каница,¹⁷ где се мешају стари органски стил и нови ортогонални делови града. Рад показује да је урбана матрица Крагујевца из прве половине 19. века имала самоникли

Митровић, „Двор кнеза Милоша Обреновића“, у *Приватни животи код Срба у деведнаестом веку*, ур. Ана Столић и Ненад Макуљевић (Београд: Сlio, 2006), 263–264. У даљем тексту Митровић „Двор кнеза Милоша“).

¹³ Ranka Gašić, „*Jugoslovenski Detroit*“: *automobilska industrija u Kraqujevцу 1953–1991* (Beograd: Institut za savremenu istoriju, 2017).

¹⁴ Karten Ley, *The Urban Matrix. Towards a Theory on the Parameters of Urban Form and their Interrelation*, doctoral dissertation, Aachen University, Freunde des Reiff, 2009. <http://publications.rwth-aachen.de/record/50745?ln=en>

¹⁵ Ово је званичан назив културно историјског језгра смештеног унутар централне зоне Крагујевца, а који се наводи у Генералном плану Крагујевца 2015. <http://www.urbanizam.co.rs/genplankrag.html>

¹⁶ Macura, *Čaršija i gradski centar*, 66–69.

¹⁷ Каниц, *Србија земља и сџановништво*, 311.

карактер, који се може препознати у каснијим интерпретацијама аустријског архитекте и урбаног теоретичара, Камила Зитеа.¹⁸ Овај, за домаће прилике редак континуитет *неодређеној, нејправилној* урбанистичког стила, успео је да се одупре другачијим планерским приступима – ортогоналном пре свих, који су постојали у Србији у 19. веку и који су могли да га прекину и преокрену да је Кнез то желео.

Рад је написан на основу секундарних извора и историјских и савремених планова града.¹⁹ Као примарни извор коришћени су и оригинални стереоскопски снимци простора Дворског комплекса и конака, које је израдио Анастас Јовановић у периоду 1859–1868. године.²⁰ Овакав методолошки приступ је, између осталог, указао на неопходност даљих истраживања изворних архивских докумената, посебно картографске и урбанистичке грађе, како би се дубље расветлила питања значајна за сагледавање развоја крагујевачке урбане матрице. То се посебно односи на питања у вези са власништвом над парцелама, непосредно након одласка Турака, што је битно за разумевање крагујевачке градске матрице, њеног стања у време формирања престонице од 1817. године, као и њених каснијих модификација у другој половини 19 века. Нова истраживања пожељно је да буду оријентисана ка анализи картографских, топографских, катастарских и урбанистичких планова и са њима повезаним податцима.

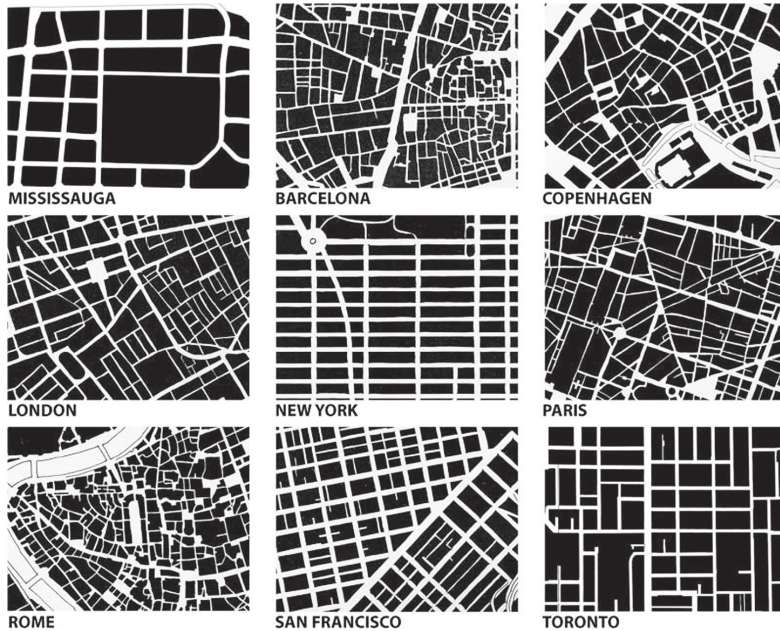
1. ОРТОГОНАЛНА И ОРГАНСКА МАТРИЦА – ПОЈАМ И ЗНАЧЕЊЕ

Термин *урбана матрица* има професионално значење градског „оквира“, или „калупа“ на коме, или из кога, град расте. Матрица је основа сваког града. Урбана матрица је геометријски и физички склоп кога чине *парцела* (било које форме и величине), *блок* (састављен од једне или већег броја парцела) и околне *улице* (једна или више њих).

¹⁸ Kamilo Zite, *Umetničko oblikovanje gradova*, treće izdanje (Beograd: Građevinska knjiga, 2006). У даљем тексту (Zite, *Umetničko oblikovanje gradova*).

¹⁹ У овом раду први пут је коришћен План електричног осветљења вароши Крагујевца, из 1921. године, размера 1:5000 (ИАШК, 1.2.3.5. Поглаварство града Крагујевца (ПГК) 1839–1941, кут. III).

²⁰ Коришћени су стереоскопски снимци Дворског комплекса у Крагујевцу који се чувају у Историјском музеју Србије (Ф 1651 и Ф 1652) и Музеју града Београда (АЈ 1471 и АЈ 1472).



Примери урбаних матрица европских и америчких градова
(извор: Boeing, "OSMnx": 136)

Постоје две основне форме: једне су ортогоналне матрице, налик „шаховској табли“, што је њихов жаргонски синоним, а које анализира Спиро Костроф.²¹ Друге су органске, које се понекад називају и „уметничке“, о којима пише Камило Зите.²² Градови су ретко састављени од једне врсте матрица, а уколико је то случај, онда је најчешће реч о органским матрицама старих непланских градова чији су сплетови улица налик лавиринту, а блокови неправилни као и парцеле које их чине.²³ Дуж меридијана и времена број градова са комбинованим матрицама се умножавао. Приликом ширења града оне су се наслањале једна на другу или су се преплитале при реконструкцијама, делимично

²¹ Spiro Kostrof, *The City Shaped: Urban Paterns and Meaning Trough history* (London: Thames & Hudson, 1991), 95–157. У даљем тексту (Kostrof, *The City Shaped*).

²² Kamilo Zite, *Umetničko oblikovanje gradova*. Прво издање на немачком језику, објављено је 1889. године.

²³ George Boeing, "OSMnx: New methods for acquiring, constructing, analyzing, and visualizing complex street networks", *Computers, Environment and Urban Systems* 65 (2017): 126–139; Matthew Carmona, Tim Heath, Taner Oc and Steve Tiesdell, *Public Places - Urban Spaces: The Dimensions of Urban Design* (Architectural Press, 2003).

потирући претходну, што је водило стварању нових модалитета.²⁴ Скоро без изузетка данашња насеља Србије, од малих заселака, преко великих градова Ниша, Новог Сада и Крагујевца, до Београда, припадају групи мултиматричних урбаних формација.

Ортогоналне матрице широм Европе биле су главна урбанистичка парадигма још од 18. века, па и раније. У 19 веку, био је то доминантан стил приликом планирања нових урбаних формација, приликом градских проширења после рушења одбрамбених бедема, те приликом реконструкције старих делова вароши и градова. Подједнако је примењиван и на урбане и на руралне структуре.²⁵ У руралним срединама, када је реч о простору Паноније, посебан допринос је дао програм ушоравања села за време Марије Терезије који је био најинтензивнији у периоду 1740–1780. године. Тај аустријски пројекат, како закључује архитекта Бранислав Којић, утицао је на ушоравања насеља у Мачви и широј Посавини.²⁶ У Шумадији је ситуација била другачија. Кнез Милош је тек 1837. наложио да се спроведе реорганизација села „разбијеног” типа у ушорена, линеарна или сложенија ортогонална.²⁷ Међутим, тај поступак није никада систематски спроведен, већ је, након неколико година био прекинут одласком кнеза Милоша са власти.

У књизи *Урбанизам у Србији*, у поглављу Урбанистичка култура и плански ред, Бранко Максимовић наглашава, као посебност Србије, наклоњеност кнеза Милоша и српске елите ка ортогоналним матрицама.²⁸ Та тврдња свакако је у складу са активностима које је предузимала српска власт на уређењу насеља, али је потребно сагледати и чињеницу да су многи градови Балкана²⁹ – Атина, Софија, Букурешт, као и градови средње и северне Европе³⁰ – Беч, Будимпешта, Сегедин,

²⁴ Mario Morini, *Atlante di storia dell'urbanistica: dalla preistoria all'inizio del secolo XX* (Milano: Editore Ulrico Hoepli, 1983).

²⁵ Бранислав Којић, *Сеоска архитектура и руризам* (Београд: Грађевинска књига, 1958).

²⁶ Бранислав Којић, „Насеља у Војводини. Генеа, садржина и урбанистичка структура према архивским техничким подацима”, *Глас 250 САНУ*, Одељење друштвених наука (1961): 63–82.

²⁷ *Zbornik zakona i uredbi u Knjažestvu Srbiji*, 30, Beograd 1877, 175

²⁸ Maksimović, *Urbanizam u Srbiji*, 79–98.

²⁹ Emily Gunzburger Makaš and Tanja Damjanović Conley (eds), *Capital cities in the aftermath of empires: Planning in Central and Southeastern Europe* (London and New York: Routledge, 2010); Eleni Bastêa, *The Creation of modern Athens* (Cambridge, New York & Melbourne: Cambridge university press, 2000).

³⁰ Renate Banik-Schweitzer, “Urban Visions, Plans, and Projects, 1890-1910”, in *Shaping*

Берлину, те на просторима Скандинавије, уважавали урбанистички концепт заснован на ортогоналној матрици, па су стари градови мењали свој лик под дејством „шаховске табле”.³¹ На Оријенту, почев од 19. века, европски урбани дух преношен је дипломатијом, трговином, индустријом и помагањем при модернизацији армије, обухватајући главне османске градове. Танзимат (1839–1876) није успео да спасе Османско царство од пропасти, али га је приближио Европи, а један од тих елемената било је ортогонално виђење града. Тако су на десетинама локација у Истанбулу грађене и просецане улице под правим угловима, не ретко после великих пожара, који су гутали читаве квартаве.³² Емилијан Јосимовић, аутор плана за реконструкцију Београда из 1867, у текстуалном *Објаснењу* овога плана, позивао се на примере америчких „грид” градова, пре свих на Вашингтон.³³

Кнез Милош, Кнежевина Србија и инжењери који су од раних деценија 19. века били ангажовани на регулацији места – од села преко варошица до вароши – нагињали су ортогоналним системима као симболу модернизације и европеизације и државе и урбаних структура.³⁴ Ортогонална матрица је коришћена за регулацију и формирање бројних малих места (Лешница, Доњи Милановац, Бајина Башта), као и за већа, попут Шапца. Инжењер Анастас Николић, по наређењу кнеза Милоша, просецао је ткиво београдске Савамале правим улицама постављеним паралелно изохипсама.³⁵ Ортогонални образац применио је и Франц Јанке приликом формирања београдског Западног Врачара преко чијих стрмих падина је поставио правоугаону мрежу. Пишући о периоду реконструкције градова Србије до 1914. године, Бранко Максимовић каже да су многи од њих, израстајући из варошица, кроз

the Great City: Modern Architecture in Central Europe, 1890–1937, eds. Eve Blau and Monika Platzer (Munich, London, New York: Prestel, 1999), 58–72.

³¹ Kostrof, *The City Shaped*, 138–153.

³² Emmanul V. Marmaris, and Savvas E. Tsilenis, "Proposals for large scale projects in the centres of Athens and Istanbul at the beginning of twentieth century", *ITU AIZ* 8/1 (2011): 68–84; Ceylan İrem Gençer and Işıl Cokuğraş, "Regulation of Urban Space in the Ottoman State: The Case of Istanbul (1820–1900)", *Megaron* 11/1 (2016): 1–14.

³³ Емилијан Јосимовић, *Објаснење предлога за реулисање оној дела вароши Београда, што лежи у шанцу* (Београд, 1867), 4; Вуксановић-Мацура, „Инжењер и кнез”, 148.

³⁴ Злата Вуксановић-Мацура, „Инжењер и кнез: модернизација и европеизација Београда”, *Izgradnja* 4–6 (2018): 140–150. У даљем тексту (Вуксановић-Мацура, „Инжењер и кнез”).

³⁵ Maksimović, *Urbanizam u Srbiji*, 140–145; Macura, *Urbano planiranje u Srbiji*, 33–56.

темељне реконструкције променили свој изглед.³⁶ Током друге половине 19. века њихове матрице су од органских делом прешле у ортогоналне. Међутим, такав поступак није учињен и у престолном Крагујевцу. Језгро Крагујевца није захватио овај процес и управо због тога, што је био основ урбаног континуитета који је обележио град током два столећа, Крагујевац данас има посебан лик.

2. ВАРОШ СА ДВА ЈЕЗГРА

Крајем друге деценије 19. века Крагујевац је био незнатно место од неких 1.000 становника,³⁷ са запушеном некада турском чаршијом и забатаљеним околним махалским ткивом, што је све лежало на стотинак метара од леве обале Ердоглијског потока. На десној страни потока, у великом троугаоном простору и даље ка западу, пружале су се ливаде, са југа оивичене реком Лепеницом која је текла ка истоку. То је простор где је кнез Милош намеравао да подигне двор. Јеремија Митровић пише: „Што се тиче места за кнежев двор, Милош га је изабрао подаље од старе вароши, горе где почиње Палилула, на једном узвишењу одакле се има широк видик. Около двора ће се доцније развити нова варош, а тек доцније спојиће се са старом вароши.”³⁸ Тако је Крагујевац добио стратегију урбаног развоја у којој су доминирала два средишта – Старо језгро на левој страни Ердоглијског потока³⁹ и будући дворски комплекс на десној страни након потока⁴⁰. Између ових језгара пружао се отворени простор.⁴¹

³⁶ Branko Maksimović. *Idejni razvoj srpskog urbanizma – Period rekonstrukcije gradova do 1914.* (Beograd: SANU, 1978).

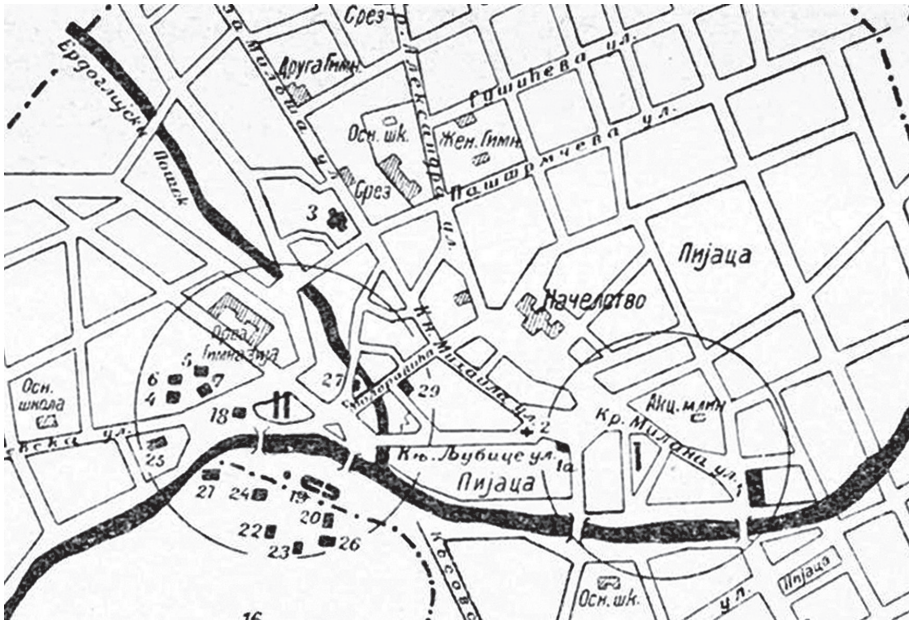
³⁷ Вулетић такође наводи да је 1834. године једна кућа је имала 6,05 чланова домаћинства (Вулетић, „Живети у Крагујевцу”, 101, 193). Марковић пише да је крајем 1820-их Крагујевац имао око 380 пореских глава и 190 кућа (Марковић, *Пишање престонице*, 29). Вероватно је да је број чланова на почетку формирања престонице, док се популација није стабилизовала, био нешто мањи, неких 5–5,5 чланова, па је укупна популација могла да буде око 1.000.

³⁸ Јеремија Митровић, *Крагујевац до 1839 године* (Београд, 1933), 16–17.

³⁹ Трифуновић, *Грађење Крагујевца*, 41.

⁴⁰ Macura, *Čaršija i gradski centar*, 66–69, slike 53–64.

⁴¹ Боривоје Дробњаковић, „Крагујевац”, *Гласник географског друштва* 12 (1926): 49.

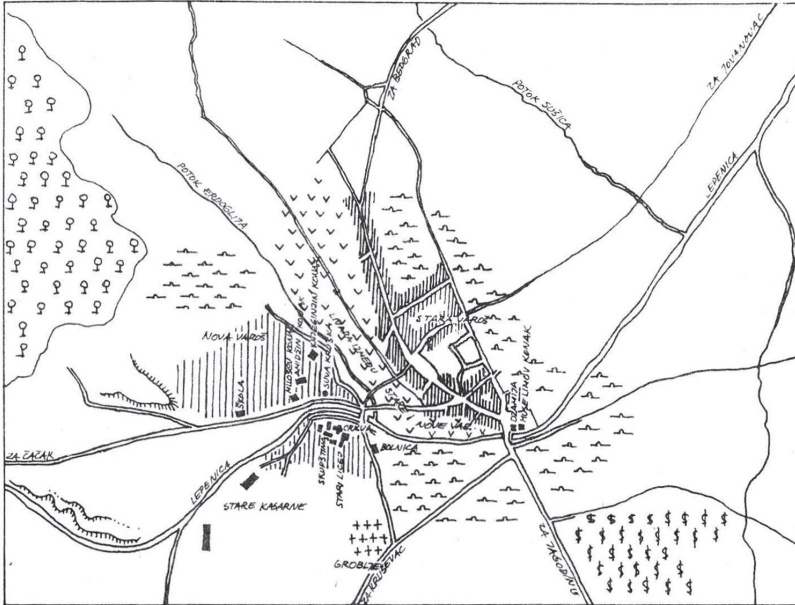


Два градска средишта, Старо језгро и простор Дворског комплекса, на плану из око 1926. год. (извор: Дробњаковић, Крајујевац, 50, детаљ).

2.1. СТАРА ВАРОШ КРАГУЈЕВЦА

Док је у Београду, после преласка у српски посед, 1867. године, откуп османских земљишних комплекса (такозвана „Турска махала“) омогућио да се варош унутар шанца планирана као ортогонална целина и уређује према проевропској визији српских власти, елите и инжењера, дотле у Крагујевцу, који је такође био у српским рукама, то није урађено. Оба града су *de facto* била домаћа, идеја европеизације није нестала, а урбанистички поступак уређења био је посве другачији у Крагујевцу и Београду. Зашто је то било тако? Овде се ради о временској разлици – између 1817. и 1867. године – која је носила огромне разлике у политичком, економском и социјалном положају, као и реалној моћи Срба, Србије и кнеза.

Успостављајући престоницу у Крагујевцу, кнез Милош је желео, и морао, да формира јаку српску варош. Повољна опција за остварење тог циља било је насељавање домаћег живља у некадашњу турску варош. Насељавање је значило постепени откуп турских имања у чаршији, око ње и у отвореном предела, у рубној зони вароши. Процес преласка



Реконструкција урбане матрице Крагујевца, у периоду 1818–1841. год.
(извор: Macura, *Čaršija i gradski centar*, сл. 53)

права закупа и коришћења, а убрзо потом и својине над земљиштем из муслиманских у српске руке отпочео је веома рано. Према речима Александре Вулећић „знатан део земљишта у крагујевачкој вароши, укључујући и земљиште у чаршији, кнез [је] постепено откупљивао од Турака (то земљиште је потом названо „Господарска земља“) а подстицао је и домаће становништво на откуп турских имања.“⁴² Како је до тога дошло? Одсуство турског становништва из Крагујевца, често се помиње као један од разлога који су навели кнеза Милоша да ову, тада невелику варошицу, одабере за престоницу. То је, како констатује Вулећић, дало могућност да већ од 1819. године бројне занатске радње и дућани у крагујевачкој чаршији буду подигнуте „на плацевима који су још увек били у власништву Турака“, а које су они „издавали под закуп домаћем, [...] новодосељеном становништву.“⁴³ Тако је стара варош мењала свој етнички састав, али не тако брзо и своју физичку структуру; замена зграда, дућана и кућа била је веома спора.

⁴² Вулећић., „Живети у Крагујевцу“, 107.

⁴³ Вулећић., „Живети у Крагујевцу“, 107.

Тумачећи развој Крагујевачке вароши, Владимир Мацура закључује: „Обузет градњом Дворског комплекса, подизањем јавних зграда [...] поделом земље важним чиновницима у новој вароши, другим речима, њеним формирањем [...] књаз изгледа није много марио за промену урбане матрице наслеђеног Крагујевца, чија му турска конструкција очигледно није сметала.“⁴⁴ Народ који је нова престоница привлачила, из Прека и са Југа и из даљих крајева, насељавао је некадашњи турски крај, градио ново или пословао и живео у старом. Није то био нимало комфоран амбијент о чему пишу Димитрије Давидовић, Вук Стефановић Караџић, Јоаким Вујић и други који су у тим годинама неко време боравили у Крагујевцу.⁴⁵

У контексту у коме је „прелазак земљишта из турских у српске руке био саставни део политике националног ослобођења“ српска власт је штитила интересе српских закупаца.⁴⁶ Штавише, предлагала им је да на изнајмљеним плацевима подижу куће и дућане, па да након тога и „откупе земљиште од спахија.“⁴⁷ О томе сликовито говори, у литератури често помињан пример, неког опанчара Јоксима који је подигао свој дућан на плацу који је за годишњу кирију од 30 гроша изнајмљивао од Турчина Ајдора који се из Крагујевца иселио у Ниш. Упоредо са процесом трансформације власништва, текли су и процеси повећања густине и постизања већег степена изграђености урбаног ткива, пре свега у чаршији. То се одвијало путем поделе плацева на мање парцеле. Уситњавање плацева било је у функцији ефикаснијег развоја пословног живота, али је неминовно повећавало број ситних власника, носилаца одређених права и претендената на различите интересе који су из тог права проистицали. Новоуспостављени власнички односи, са бројним ситним власницима над земљиштем, постали су у Крагујевцу фундаментални ослонац у очувању наслеђене урбане матрице. Што је парцелација временом постајала ситнија, то је матрица бивала чвршћа и отпорнија на било каква прекрајања, а тиме је и радикална реконструкција уличне мреже била тежа. Мрежа неправилних и уских улица „остала је трајно у градском центру“,⁴⁸ сврставајући Крагујевац међу ретке српске градове у којима је постојало слагање политичког континуитета и континуитета матричне урбане форме.

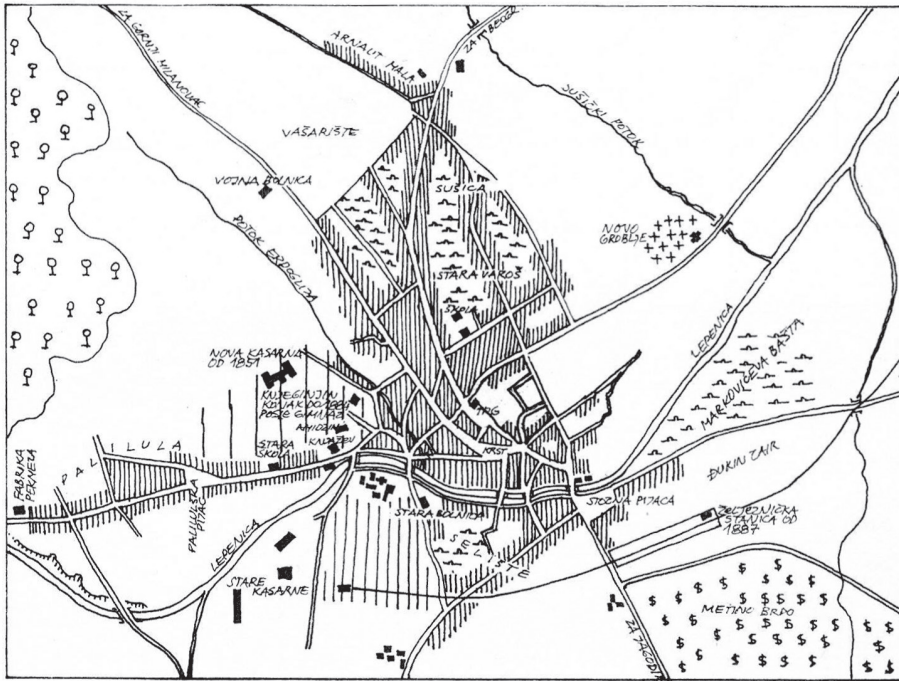
⁴⁴ Macura, *Čaršija i gradski centar*, 68.

⁴⁵ Macura, *Čaršija i gradski centar*, 67.

⁴⁶ Вулетић, „Живети у Крагујевцу“, 107.

⁴⁷ Вулетић, „Живети у Крагујевцу“, 107, напомена 31.

⁴⁸ Трифуновић, *Урбанизам Крагујевца*, 42.



Реконструкција урбане матрице Крагујевца, стање око 1887. год.
(извор: Macura, *Čaršija i gradski centar*, сл. 57)

2.2. КНЕЖЕВ ДВОРСКИ КОМПЛЕКС

Прва интервенција српске власти почетком 19. века у урбаном лику Крагујевца био је кнежев Дворски комплекс.⁴⁹ Сви који су писали о Крагујевцу прве половине 19. века, радо су писали о кнежевом Двору јер је то био и зачетак модерног Крагујевца, али и снажан атрибут престонице Кнежевине Србије. Земљиште на коме је Двор подигнут лежало је на ушћу Ердоглијског потока у реку Лепеницу и било је приватно имање кнеза Милоша које је он купио од неких Турака.⁵⁰ Радомир Ј. Поповић закључује да је термин Двор означавао не једну зграду, већ цео Дворски комплекс који је у себи сажимао политичку, симболичку и репрезентативну функцију и био испуњен зградама различитог

⁴⁹ Предраг Илић, „Стварати у Крагујевцу”, у *Пресјони Крагујевац*, ур. Предраг Илић (Крагујевац: Друштво историчара Шумадије, 2019), 203.

⁵⁰ Поповић, „Владати из Крагујевца”, 19.

коришћења.⁵¹ Захваљујући тим грађевинама, као и другима које су током две деценије подигнуте ван Дворског комплекса, Крагујевца је добијао све садржајне, али не и ликовне атрибуте престонице.

Из бројних описа Дворског комплекса запажа се да се писци често ослањају на један невешто нацртан перспективни приказ који у заглављу носи речи „Крагујевац 1837”⁵². Она је надокнада за недостатак другог материјала. Поред тога, сачуван је један каснији нацрт из 1862. године, „План плаца код дуда” на коме је уцртан и Дворски комплекс.⁵³ Ту су и стереоскопски снимци зграда у комплексу, кој је начинио Анастас Јовановић, у годинама између 1859. и 1868.⁵⁴ Повезивањем ових докумената може се направити реконструкција локације⁵⁵ и изгледа Дворског комплекса у време 1817–1841. године. Можемо претпоставити да је око 1817. године, у време кнежевог доласка у Крагујевац и бирања места за двор, предео око ушћа Ердоглијског потока у Лепеницу био под ливадама, њивама, пољским путевима и можда видним међама.

Било је то велико заталасано земљиште какво је постојало у околинама многих вароши.

Шта је кнез ту хтео да уради? Очито није започео изградњу нове ортогоналне вароши какве ће почети да ничу по Србији коју деценију

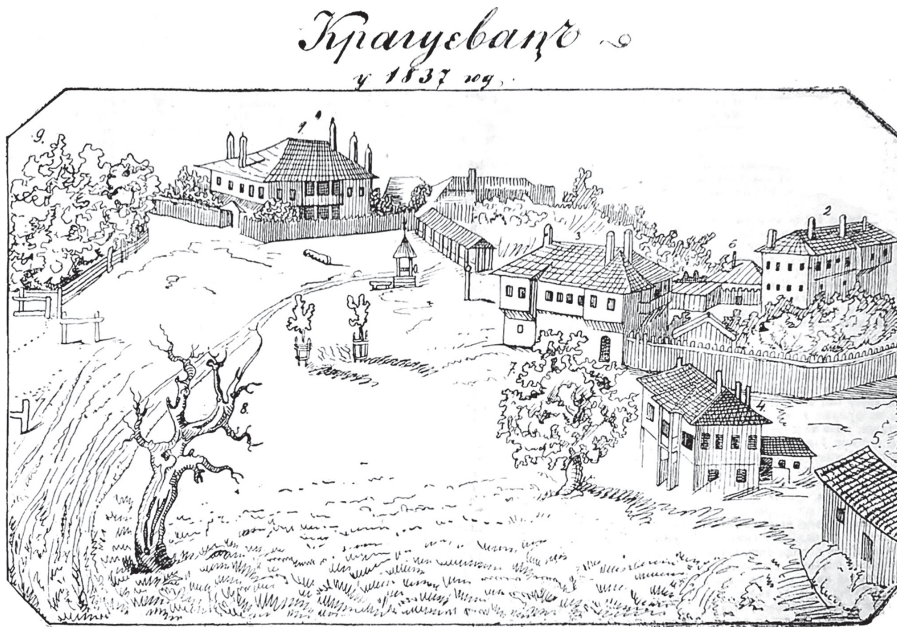
⁵¹ Поповић, „Владати из Крагујевца”, 18

⁵² Јован Томић, „Крагујевац и двор кнеза Милоша”, *Нови листи* 249–251 (1923): 1; Поповић, „Владати из Крагујевца”, 21. Није јасна година настанка овог цртежа јер његов графички језик буди сумњу да ознака „1837” не мора да значи и годину израде. Реч „Крагујевац” је написана старим правописом, па је цртеж могао да буде израђен и пре 1868. године када је званично прихваћен Вуков правопис. Поред тога, упадљива је верност цртежа Амициног конака, у односу на његовог изглед који је до данас сачуван. Ови детаљи указују да је цртеж „Крагујевац 1837” морао да настане пре 1868. године, када су све зграде комплекса биле већ дате војсци.

⁵³ У вези са овим планом Верољуб Трифуновић примећује да су „престоничке функције биле изгубљене, али је у великој мери сачуван оригинални просторни размештај.” (Трифунувић, *Грађење Крагујевца*, 46).

⁵⁴ Стереоскопски снимци: Шарени (Љубицин) конак (ИМС, Ф 1651), Великог (кнежевог) конака (ИМС, Ф 1652), Панорама са Велики конаком (МГБ, АЈ 1471) и Панорама са Шареним конаком и конаком Кнеза Михаила (МГБ, АЈ 1484). Миланка Тодић, *Историја српске фототографија* (Београд: Просвета и Музеј примењене уметности, 1993), 38; Тијана Борић, „У садејству документарног и режираног: српски дворови династије Обреновић кроз објектив Анастаса Јовановића”, у *Игенитијетети и медији: уметности Анастаса Јовановића и његово доба*, ур. Игор Борозан и Данијела Ванушић (Београд: Музеј града Београда, 2017), 315–331.

⁵⁵ Трифуновић, *Грађење Крагујевца*, 54



Реконструкција изгледа Дворског комплекса у Крагујевцу, према стању из 1837. год. (извор: Томић, „Крагујевац и двор кнеза Милоша“: 1)

доцније. Има се утисак да није имао ни јасну идеју куда би замислио подизања двора и Дворског комплекса могла да води. Наиме, у већини новоосниваних ортогоналних варошки из времена прве кнежевеве владе, цркве и коначи, а то су била места власти, добијали су централну позицију, не ретко уз поштовање симетрично позициониране просторне композиције.⁵⁶ У Крагујевцу је било другачије. Ту затичемо естетику *нејравилности* за коју Камило Зите каже да је типична за поступени градски развој, значи за ширење и формирање града поступком адирања урбаних блокова. Зите пише да „нећемо погрешити ако у свакој од ових чудних кривина видимо неки практичан разлог, било да се ради о јарку за отицање воде, било о путу или грађевини посебног облика“.⁵⁷ Естетика, о којој говори Зите, извирала је из терена, из његових данас невидљивих погодности или препрека које су водиле

⁵⁶ Нека од ових места су: Пожаревац 1827, Пореч 1831, Пожега 1832, Лозница 1833, Рашка 1835, Лешница, 1836, Алексинац 1839. (Macura, *Urbano planiranje u Srbiji*, 33–42).

⁵⁷ Zite, *Umetničko oblikovanje gradova*, 79.

кнеза и његове градитеље да зграде поставе под „праву линију лењира“, али онако како је то место тражило. Да је тачна веза између начина организовања крагујевачког Дворског комплекса и Зитеове тезе о спонтаности развоја, потврђују и каснији распореди осталих зграда у престоници. Црква, порта за скупштине, позориште, штампарија, митрополија, гимназије, касарне, други војни објекти, лицеј, куће кнежевих чиновника, имућнијих грађана, итд., биле су разбацане поред и око Дворског комплекса, по десној обали Лепенице, а делом и по старој вароши, око чаршије. Није ту било никакве замисли о новој ортогоналној вароши, мада је земљишта било на претек. Крагујевац је био урбанистички непланирана престоница. У прилог томе говори не само недостатак геодетских и урбанистичких планова, већ и недостатак ма каквих записа који би упућивали на плански развој и изградњу. „Изгледа да је заснивање новог државног центра текло по одлукама непосредно доношеним и спровођеним на терену.“⁵⁸ У читавом том спонтано формираном амбијенту истицала се својим обликом и архитектуром једино композиција Дворског комплекса.

Дворски комплекс је био смештен на парцели квадратног облика димензија приближно 180 x 180 м, односно површине око 3 ха. У литератури се набрајају зграде које су улазиле у његов склоп и каже се да је био ограђен храстовом палисадом.⁵⁹ На ситуационом плану из 1862. године, налази се велика квадратна парцела, „авлија“, унутар које су уцртане четири главне зграде комплекса – Велики конак, Амицин конак, Шарени конак и Благајна. Није познат садржај просторија које су се низале дуж граница имања, ка западу. У њима су, што помиње Јоаким Вујић, вероватно биле коњушнице, оставе, подруми и друге помоћне и „економске“ просторије.⁶⁰ На фотографији Анастаса Јовановића, иза Великог конака, што је била грађевина висока приземље и један спрат, може се уочити кров подужне приземне зграде покривен ћерамидом и димњак.⁶¹ Дворски комплекс по ликовном карактеру био је самосвојан простор, не наликујући на било који други који је грађен тада у Србији. Није био налик сеоској народној архитектури, нити варошко махалској, ни чаршијско дућанској, ни кнежевим седиштима у Топчидеру и Пожаревцу, нити старијим резиденцијама

⁵⁸ Трифуновић, *Грађење Крагујевца*, 46.

⁵⁹ Митровић „Двор кнеза Милоша“, 264–267; Поповић, „Владати из Крагујевца“, 21.

⁶⁰ Наведено према: Митровић „Двор кнеза Милоша“, 267.

⁶¹ Стереоскопски снимак, Панорама са Велики конаком (МГБ, АЈ 1471).

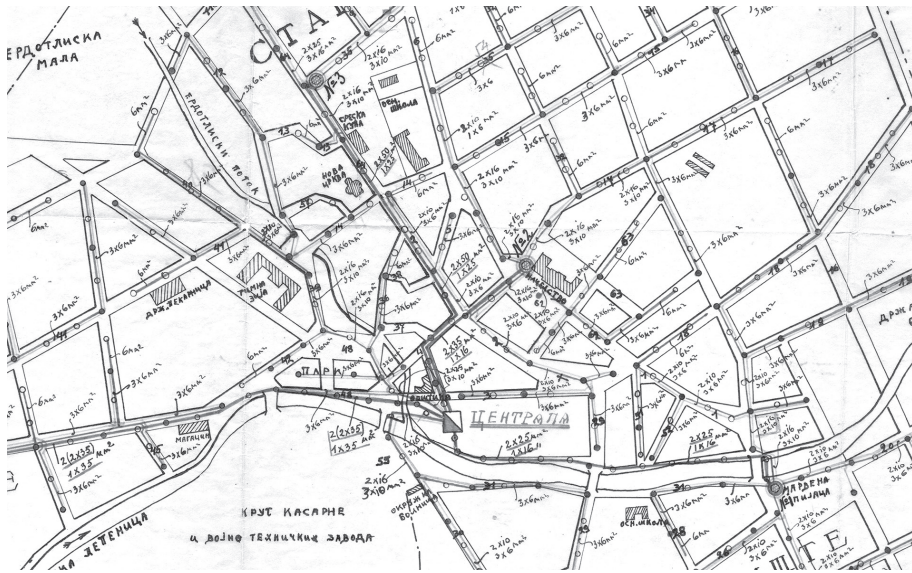


Кнежев Велики конак у Крагујевцу, фотографија Анастаса Јовановића, 1859–1868. год. (извор: Музеј града Београда, АЈ_1471).

турских званичника. Његове три најмаркантније зграде, коначи – Велики, Амицин и Шарени – са свим пратећим објектима, унутрашњим поделама дворишта, зеленилом и палисадама, али и отвореним простором испред комплекса, спадају међу најзначајнија архитектонска остварења раног 19. века у Србији.

ДИСКУСИЈА И ЗАКЉУЧАК

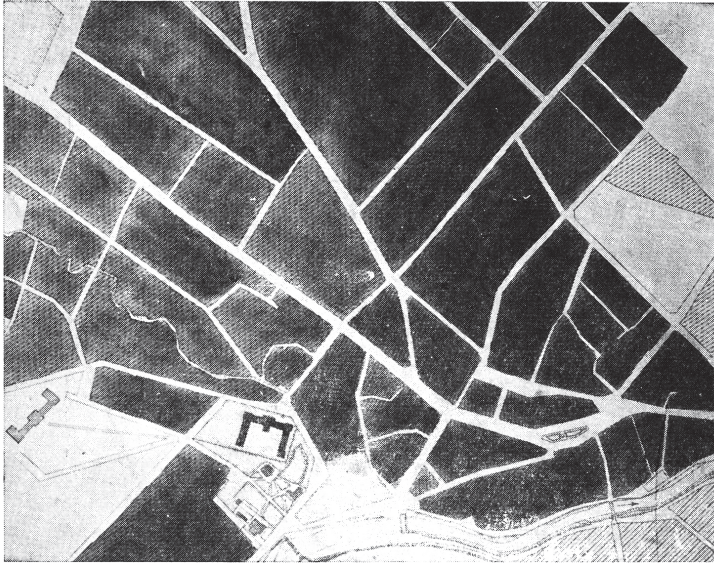
Простор некадашње, османске вароши Крагујевца и простор новог кнежевог Дворског комплекса, разликовали су се у многим аспектима. Први је свакако била њихова функција – османска варош Крагујевац била је трговачка, чаршијска, док је кнежев Дворски комплекс био политичко административно репрезентативно средиште нове Србије. Парцелација је пратила те функције: чаршија је била склопљена од мноштва уситњених имања, док је Дворски комплекс практично чинила једна велика парцела. Чаршија, главна пословна улица и сокаци су били физички оквир старе вароши, а велика квадратна „авлија“ биле је основа у којој су изграђени кнежеви коначи и други објекти. Чаршијске и махалске стамбене зграде су биле мале и било их је много,



Урбана матрица Крагујевца на Плану електричног осветљења из 1921. год.
(детал) (извор: ИАШК, Поглаварство града Крагујевца, кут. III)

конаци су запремали велике габарите и било их је свега неколико. Грађевински фонд османске вароши био је стар и израбуван, наспрам кога је стајао нов и одржаван кнежев комплекс. Власника је у старој вароши било много, а Дворски комплекс је припадао само једном човеку, кнезу.

Наведене разлике, биле су од пресудног значаја за будућност и једног и другог простора. Након што је кнез Милош напустио Крагујевац и Србију, Дворски комплекс прелази у војне руке што је давало могућност новим власницима да дворске објекте користе према текућим потребама, а такође и земљиште. Тако је 1868. године унутар комплекса подигнут конак кнеза Михаила, грађевина зидана у средњоевропском маниру. С друге стране, бондручна конструкција на већини старих конака, била је неодржавана и временом је пропадала, услед чега није могла да издржи налете времена и несрећа. Шарени, Љубицин конак, нестао је у пожару 1884. године. Убрзо потом, 1887. године, уз границу комплекса, а делом и на његовом земљишту, изграђена је Гимназија, здање који је својим крупним габаритом доминирало над балканском архитектуром која је делом још постојала у Дворском



Геодетска карта Крагујевца, око 1930. год. (извор: Maksimović, *Urbanizam u Srbiji*, 37)

комплексу. У међувремену Велики конак је пренамењен у војну касину,⁶² а Амицин конак је био намењен војној интендатури.⁶³ Војска се слично понашала и према конаку кнеза Михаила у коме је била смештена команда гарнизона.⁶⁴ На плану за постављање јавне расвете из 1921. године⁶⁵ уцртани су сви важнији објекти града, али ни један из некадашњег Дворског комплекса; очито, већ у то време комплекс је био занемарен. На геодетској карти Крагујевца, израђеном око 1930. године⁶⁶, део парцеле комплекса био је уцртан као парк и додатно је био испресецаан стазама између Великог конака, Амициног конака и конака кнеза Михаила. Почетком 1941. нацистичко бомбардовање уништило је и Велики конак.

⁶² Каниц, *Србија земља и сјановништво*, 311.

⁶³ Милош Јуришић, *Двор кнеза Милоша у Крагујевцу* (Крагујевац: Милош Јуришић, 2018), 15.

⁶⁴ *Истио*, 32.

⁶⁵ ИАШК, 1.2.3.5. Поглаварство града Крагујевца (ПГК) 1839–1941, План елект. освет. вароши Крагујевца из 1921. године, размера 1: 5000, кут. III.

⁶⁶ Maksimović, *Urbanizam u Srbiji*, 37.



Дворски комплекс и део Старе Вароши, око 2010. год. (извор: Геосрбија)

Према Основној карти⁶⁷ на којој је приказ стања око 2010. године на простору некадашњег Дворског комплекса данас постоји, уместо једне, шест парцела са већим бројем зграда или делова зграда, од чега једино Амиџин конак потиче из доба престонице. Током времена нестали су и Коначић и Кућа са четири просторије, „обор, тор, амбар, фуруна за хлеб, оставе, подруми, кош и друге привредне зграде”,⁶⁸ калдрме, палисада, ограде, ливаде и њиве, све што је било и унутар комплекса и око њега. Један од пресудних разлога који је утицао на нестанак Дворског комплекса била је иницијално велика кнежева парцела погодна за прекрајања и поделе на мање плацаве, што су потоње власти и власници чинили. Са овим променама нестајале су старе грађевине и додаване нове, са другачијим садржајима, што је учинило да место, дух и урбана формација некадашњег комплекса у целисти нестану.

⁶⁷ Геосрбија, Основне карте, Крагујевац <https://a3.geosrbija.rs/> приступљено 15.01 2020.

⁶⁸ Поповић, „Владати из Крагујевца”, 19–21, 28.

Насупрот судбини Дворског комплекса, некадашња османска чаршија, иако је временом модернизована заменом дућана и кућа, иако је добила по неко велико здање које није у складу са минуциозном морфологијом, иако су њене улице регулисане, успела је да издржи захтеве новог и новијег времена и да данас ужива статус једног од најважнијих заштићених амбијената у Србији. Основни разлог тог успеха била је уситњена парцелација која није дозвољавала велика прекрајања и обимне реконструкције. План регулације вароши Крагујевца, који је израђен 1891. године, није у бити променио базну урбану матрицу нити изграђену структуру старе чаршије. Модернизације које су рађене, као што је било калдрмисање чаршије или постепено померање дућана и нова пијаца на „Крсту”,⁶⁹ нису угрозиле њену изворну форму. У делу чаршије ка Таковској улици, на Каницовом плану види се више јавних објеката: нова црква (Саборни храм), окружно начелство, средња школа, итд. Све то говори о постепеном вишедеценијском осавремењавању некадашњег запушеног простора, као и о издржљивости регулационих линија које су чиниле основу крагујевачке матрице. Данас овај простор припада заштићеној културно историјској целини „Старо градско језгро Крагујевца”.⁷⁰ Тако је парцелација састављена од великог броја малих имања обезбедила дуго трајање матрице крагујевачког Старог језгра, јер су бројна ситна власништва сачувала улични систем и блокове и спречила радикалне реконструкције.

Захвалност: На колегијалној и несебичној помоћи да дођем до литературе и изворне грађе коју сам користила у овом раду веома сам захвална архитекти и урбанисти Верољубу Трифуновићу, др Радомиру Ј. Поповићу, вишем научном сараднику Историјског института у Београду, мр Предрагу Илићу из Историјског архива Шумадије у Крагујевцу, маст. Исидори Савић, кустосу Музеја града Београда и Штефици Радмановић, музејском саветнику из Историјског музеја Србије.

⁶⁹ Macura, *Čaršija i gradski centar*, 67, 68.

⁷⁰ Generalni plan Kragujevca 2015. JP Direkcija za urbanizam i izgradnju. Kragujevac, 2004 <http://www.urbanizam.co.rs/genplankrag.html>

ЛИТЕРАТУРА:

Banik-Schweitzer, Renate. "Urban Visions, Plans, and Projects, 1890-1910". In *Shaping the Great City: Modern Architecture in Central Europe, 1890-1937*, eds. Blau, Eve and Monika Platzer. Munich, London, New York: Prestel, 1999, 58-72.

Bastēa, Eleni. *The Creation of modern Athens*. Cambridge, New York & Melbourne: Cambridge university press, 2000.

Boeing, George. "OSMnx: New methods for acquiring, constructing, analyzing, and visualizing complex street networks". *Computers, Environment and Urban Systems* 65 (2017): 126-139.

Борић, Тијана. „У садејству документарног и режираног: српски дворови династије Обреновић кроз објектив Анастаса Јовановића“. У *Идентитетски и медији: уметности Анастаса Јовановића и његово доба*, ур. Борозан, Игор и Данијела Ванушић. Београд: Музеј града Београда, 2017, 315-331.

Вуксановић-Мацура, Злата. „Инжењер и кнез: модернизација и европеизација Београда“. *Izgradnja* 4-6 (2018): 140-150.

Вулетић, Александра. „Живети у Крагујевцу“. У *Пресџони Крагујевац*, ур. Илић, Предраг. Крагујевац: Друштво историчара Шумадије, 2019, 97-175.

Дробњаковић, Боривоје. „Крагујевац“. *Гласник географској друштва* 12 (1926): 44-66.

Gašić, Ranka. „*Jugoslovenski Detroit*“: *automobilska industrija u Kragujevcu 1953-1991*. Beograd: Institut za savremenu istoriju, 2017.

Generalni plan Kragujevca 2015. JP Direkcija za urbanizam i izgradnju. Kragujevac, 2004 <http://www.urbanizam.co.rs/genplankrag.html>

Gunzburger Makaš, Emily and Tanja Damjanović Conley (eds). *Capital cities in the aftermath of empires: Planning in Central and Southeastern Europe*. London and New York: Routledge, 2010.

Đokić, Vladan. *Urbana tipologija: gradski trg u Srbiji*. Beograd: Arhitektonski fakultet Univerzitet u Beogradu, 2009.

Zbornik zakona i uredbi u Knjažestvu Srbiji, 30, Beograd 1877.

Zite, Kamilo. *Umetničko oblikovanje gradova*, treće izdanje. Beograd: Građevinska knjiga, 2006.

Илић, Предраг. „Стварати у Крагујевцу“. У *Пресџони Крагујевац*, ур. Илић, Предраг. Крагујевац: Друштво историчара Шумадије, 2019, 197-263.

İrem Gençer, Ceylan and Işıl Cokuğraş. "Regulation of Urban Space in the Ottoman State: The Case of Istanbul (1820-1900)". *Megaron* 11/1 (2016): 1-14.

Јосимовић, Емилијан. *Објасњење предлога за реулисање оној дела вароши Београда, што лежи у шанцу*. Београд, 1867.

Јуришић, Милош. *Двор кнеза Милоша у Крагујевцу*. Крагујевац: Милош Јуришић, 2018.

Каниц, Феликс. *Србија земља и сџановништво: од римској доба до краја XIX века*, књ. 1. Београд: Српска књижевна задруга и ИРО „Рад“, 1985.

Kostrof, Spiro. *The City Shaped: Urban Paterns and Meaning Trough history*. London: Thames & Hudson, 1991.

Којић, Бранислав. „Насеља у Војводини. Генеза, садржина и урбанистичка структура према архивским техничким подацима“. *Глас 250 САНУ, Одељење друштвених наука* (1961): 63–82.

Којић, Бранислав. *Сеоска архитџекштура и руризам*. Београд: Грађевинска књига, 1958.

Ley, Karten. *The Urban Matrix. Towards a Theory on the Parameters of Urban Form and their Interrelation*. Doctoral dissertation. Aachen University, Freunde des Reiff, 2009. <http://publications.rwth-aachen.de/record/50745?ln=en>

Марковић, Радосав П. *Пишање пресџонице у Србији кнеза Милоша*. Београд, 1938.

Marmaris, Emmanul V. and Savvas E. Tsilenis. "Proposals for large scale projects in the centres of Athens and Istanbul at the beginning of twentieth century". *ITU A | Z 8/1* (2011): 68–84.

Maksimović, Branko. *Idejni razvoj srpskog urbanizma – Period rekonstrukcije gradova do 1914*. Beograd: SANU, 1978

Maksimović, Branko. *Urbanizam u Srbiji: osnivanje i rekonstrukcija varoši u 19. veku*. Beograd: Građevinska knjiga, 1962.

Macura, Vladimir. *Čaršija i gradski centar: razvoj središta varoši i grada Srbije XIX i prve polovine XX veka*. Niš i Kragujevac: Gradina i Svetlost, 1984.

Macura, Vladimir. *Urbano planiranje u Srbiji 19. i 20. Veka*. Beograd: Beograd projekt i Centar za planiranje urbanog razvoja, 1983.

Миљковић Катић, Бојана. *Пољопривреда Кнежевине Србије (1834–1867)*. Београд: Историјски институт, Београд, 2014.

Митровић, Јеремија. *Крагујевац до 1839 године*. Београд, 1933.

Митровић, Катарина. „Двор кнеза Милоша Обреновића“. У *Приватни животи код Срба у деведнаестом веку*, ур. Столић, Ана и Ненад Макуљевић. Београд: Clío, 2006, 263–264.

Morini, Mario. *Atlante di storia dell'urbanistica: dalla preistoria all'inizio del secolo XX*. Milano: Editore Ulrico Hoepli, 1983.

Поповић, Радомир Ј. „Владати из Крагујевца“. У *Пресџони Крагујевац*, ур. Илић, Предраг. Крагујевац: Друштво историчара Шумадије, 2019, 11–95.

Тодић, Миланка. *Историја српске фотографија*. Београд: Просвета и Музеј примењене уметности, 1993.

Томић, Јован. „Крагујевац и двор кнеза Милоша“. *Нови листи* 249–251 (1923): 1–2.

Трифунковић, Верољуб. *Грађење Крагујевца у Кнежевини и Краљевини Србији*. Крагујевац: Кораци, 2008.

Трифунковић, Верољуб. *Урбанизам Крагујевца 20. век: период од 1878. до 1974. године*. Крагујевац: Дирекција за урбанизам и изградњу Крагујевца, 2004.

Carmona, Matthew , Tim Heath, Taner Oc and Steve Tiesdell. *Public Places - Urban Spaces: The Dimensions of Urban Design*. Architectural Press, 2003.

URBAN PATTERN OF KRAGUJEVAC IN THE MID-19th CENTURY

by

ZLATA VUKSANOVIĆ-MACURA, PhD.

Research Associate

Geographical Institute "Jovan Cvijić" SASA

SUMMARY: At the beginning of the 19th century, after the successful completion of the Second Serbian Uprising, its leader, Prince Miloš, chose Kragujevac as the capital. At the time, Kragujevac was a neglected town. An irregular network of streets, a modest bazaar, several oriental-type *mahalas* with about 200 houses, made up the structure of this old military centre. After the uprising, Muslims sold their property to Serbs and moved away. Having decided to establish Kragujevac as the capital, Prince Miloš chose a large square plot outside the town as the site for his Court Complex. Due to this intervention, Kragujevac got two centres – the Old Ottoman core and the new Court Complex. The Prince's ideal regarding the urban pattern was the orthogonal city as it existed throughout Central Europe. He used the model to shape the Court Complex. Within the squared fence, the Grand Palace (*Veliki konak*), residences, office buildings and numerous service premises were built. It was also necessary to construct many other buildings to accommodate the new capital's institutions. Except for the Prince's Court Complex, all other buildings were located chaotically and without a plan. Prince Miloš did not intend to build new urban structures within an orthogonal street network. Kragujevac was an unplanned capital, and the first regulation plan was developed in 1891.

Under pressure from the opposition, Prince Miloš abdicated in 1839, leaving both Kragujevac and Serbia. The Court Complex passed into state hands. The 1862 plan of the estate shows that the Complex retained its former appearance at the time. However, as early as 1868, a new building was erected – Prince Mihailo's Palace. In the decades to follow,

the Complex declined and decayed. In 1884, an old residence (*Šareni konak*) disappeared in a fire. The first Kragujevac Grammar School was erected in 1887, and the left wing of the building was included into the estates of the Complex. The 1897 city plan shows that the buildings of the former Court Complex acquired a military function. In the 1930 city plan, a large part of the Court estate was marked as a park. In the Nazi bombing of 1941, the Grand Palace (*Veliki konak*) was torn down. To date, there is only one building left of the former Complex (*Amidžin konak*). Over time, the most significant architectural ensemble of the first half of the 19th century disappeared. Its architecture could not be compared to what was built in Serbia at that time. Along with the construction of the Court Complex and other buildings, Prince Miloš formed a strong Serbian town at the site of the former Ottoman settlement. Serbs were purchasing homes, shops and commercial facilities previously owned by Turks. That was a slow process and it was not guided by regulatory plans. Serbs were buying land that was left behind Muslims and the old Ottoman urban pattern (streets, blocks and lots) remained unchanged.

The question arises: How come that there is no material evidence, except for one building, of the Court Complex as the most important group of buildings in Kragujevac, the capital of Serbia at that time? How could the urban pattern of the former Ottoman town (*čaršija/çarşi*), which was on the verge of collapse in the early 19th century, manage to survive until the present day? The following answer may be offered: The network of irregular and narrow streets of the Ottoman old town has remained to this day due to strong private property interests. The more complex the lot division, the more rigid the urban pattern is and resistant to any changes, including the reconstruction of the street network. One of the key reasons that contributed to the disappearance of the Court Complex was that the initially large plot belonging to Prince Miloš was suitable for division, done by the authorities and owners in a later period. When parcels are large, land division almost regularly occurs with changed ownership, most commonly by changing street and block systems. Such changes lead to the disappearance of buildings located on large plots and that is what happened to the Court Complex in Kragujevac.

KEYWORDS: urban matrix, Kragujevac, city center, prince Miloš's court, history of urbanism