

ВЛАДИМИР Д. ЛАСКАРЕВ – ЖИВОТ И ДЕЛО
Поводом 150 година од рођења

SERBIAN ACADEMY OF SCIENCES AND ARTS

SCIENTIFIC MEETINGS
CLXXXV

DEPARTMENT OF MATHEMATICS, PHYSICS AND GEOSCIENCES
Book 8

VLADIMIR D. LASKAREV
– LIFE AND WORK

On the occasion
of the 150th anniversary of his birth

Accepted at the IV meeting of the Department of Mathematics, Physics and Geosciences, held on 24 May 2019, on the basis of peer review carried out by Academician Vidojko Jović and Academician Milan Sudar, Meri Ganić, PhD, Ljupko Rundić, PhD, Dejan Radivojević, PhD, Draženko Nenadić, PhD

Editors

Academician VIDOJKO JOVIĆ
MERI GANIĆ, PhD

BELGRADE 2019

СРПСКА АКАДЕМИЈА НАУКА И УМЕТНОСТИ

Н А У Ч Н И С К У П О В И

Књига CLXXXV

ОДЕЉЕЊЕ ЗА МАТЕМАТИКУ, ФИЗИКУ И ГЕО-НАУКЕ

Књига 8

ВЛАДИМИР Д. ЛАСКАРЕВ
– ЖИВОТ И ДЕЛО

Поводом 150 година од рођења

Примљено на IV скупу Одељења за математику, физику
и гео-науке, 24. маја 2019. године, на основу рецензија академика
Видојка Јовића и академика Милана Судара, као и др Мери Ганић,
др Љупка Рундића, др Дејана Радивојевића и др Драженка Ненадића

У р е д н и ц и

академик ВИДОЈКО ЈОВИЋ

др МЕРИ ГАНИЋ

БЕОГРАД 2019

Издају
Српска академија наука и уметности
Кнеза Михаила 35, Београд
и
Српско геолошко друштво
Каменичка 6, Београд

Лектор и коректор
Младенка Савичић

Технички уредник
Никола Стевановић

Тираж
300 примерака

Штампа
ЈП Службени гласник, Београд

ISBN 978-86-7025-845-7

© Српска академија наука и уметности, 2019

С А Д Р Ж А Ј

ВИДОЈКО ЈОВИЋ

Сећање на Владимира Д. Ласкарева (1868–1954)..... 9

АЛЕКСАНДАР ГРУБИЋ

Владимир Д. Ласкарев (1868–1954) – животи и дело 11

ALEKSANDAR GRUBIĆ

Vladimir D. Laskarev (1868–1954) – life and work 18

АЛЕКСАНДРА МАРАН СТЕВАНОВИЋ

Владимир Д. Ласкарев: лик и дело у сећањима Петра Стевановића 21

ALEKSANDRA MARAN STEVANOVIĆ

*Vladimir D. Laskarev: his character and work as remembered
by Petar Stevanović 30*

МЕРИ ГАНИЋ

Дојринос Владимира Д. Ласкарева раду Српској геолошкој друштва 31

MERI GANIĆ

Vladimir D. Laskarev's contribution to the work of the Serbian Geological Society..... 36

САЊА АЛАБУРИЋ, ДЕСА ЋОРЂЕВИЋ МИЛУТИНОВИЋ, БИЉАНА МИТРОВИЋ

*Дојринос академика Владимира Ласкарева
раду Природњачкој музеја у Београду..... 37*

SANJA ALABURIC, DESA ĐORĐEVIĆ MILUTINOVIĆ, BILJANA MITROVIĆ

*Academician Vladimir Laskarev's
contribution to the work of the Natural History Museum in Belgrade 54*

ЉУПКО РУНДИЋ

О термину „Паратетис“ (Ласкарев, 1924)

и значају истраживања неогена у Србији57

LJUPKO RUNDIĆ

On the term “Paratethys” (Laskarev, 1924)

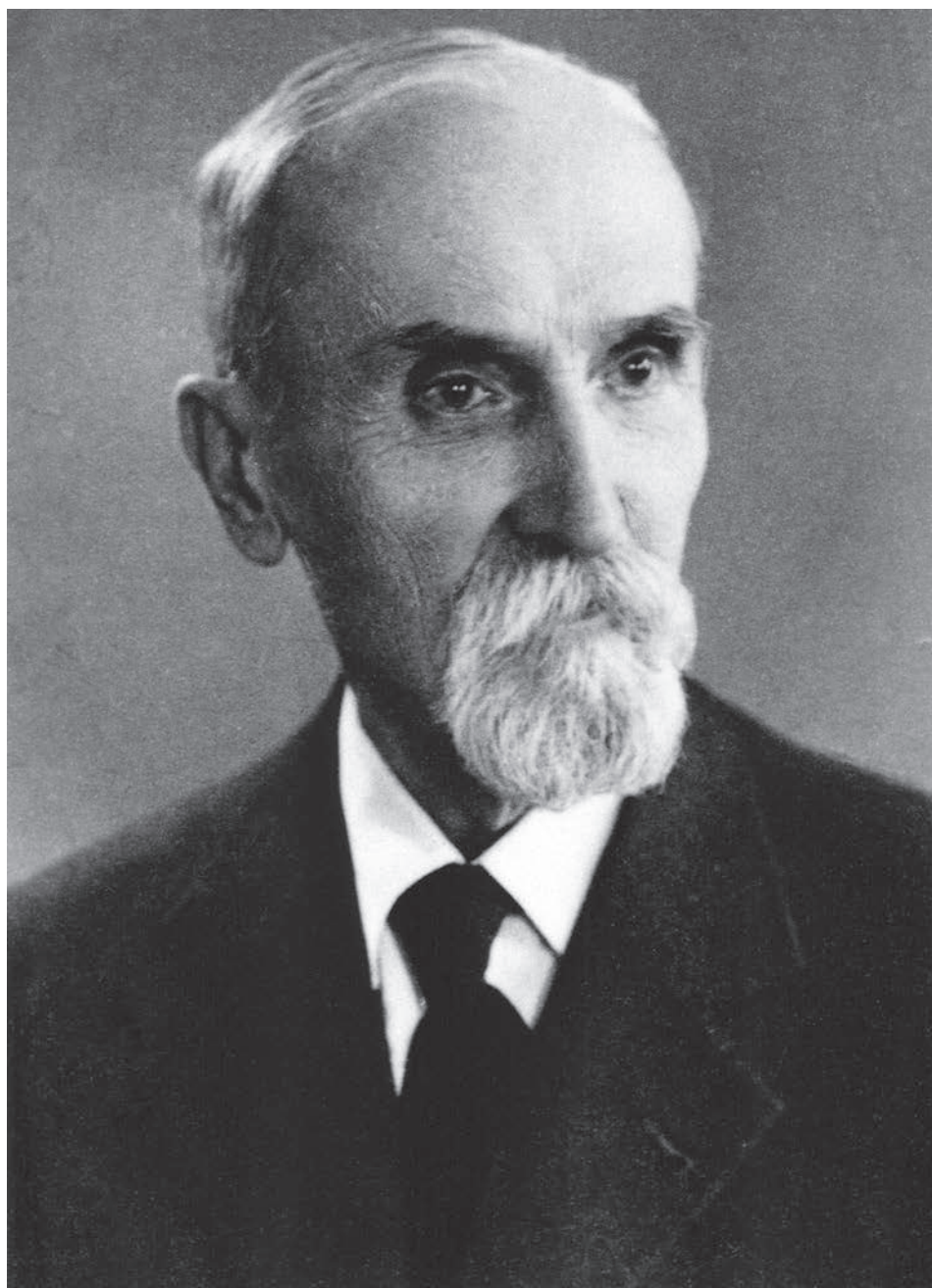
and the importance of the Neogene research in Serbia67

ЉУПКО РУНДИЋ, МЛАЂЕН ЈОВАНОВИЋ, ТИВАДАР ГАУДЕНЈИ, ВИОЛЕТА ГАЈИЋ

Први резултати истраживања заштитеног лесног профила у Земуну69

LJUPKO RUNDIĆ, MLAĐEN JOVANOVIĆ, TIVADAR GAUDENYI, VIOLETA GAJIĆ

The first results of research of the protected loess section in Zemun90



Dr. Vladimir L. Maslov

СЕЋАЊЕ НА ВЛАДИМИРА Д. ЛАСКАРЕВА (1868–1954)

ВИДОЈКО ЈОВИЋ

Има једна лепа појава међу геолозима у Србији: они се често сећају својих професора и колега, својих претходника на истом геолошком послу. Међутим, млађе генерације недовољно уче о историји појединих геолошких дисциплина, а тога ће бити још и више у будућности. Зато су значајне годишњице великана геолошке науке у Србији одлична прилика и прави повод да се сетимо оних који су радни век, енергију, труд, знање и упорност посветили бољем и свеобухватнијем познавању геолошке грађе Србије.

Међу најзначајнијим геолозима које смо имали у XX веку, заслужено место припада Владимиру Д. Ласкареву.¹ Српска академија наука и уметности не заборавља своје преминуле чланове, па је стога, заједно са Српским геолошким друштвом, организовала научни скуп посвећен 150. годишњици рођења Владимира Ласкарева.

Године 1868. родио се у Русији Владимир Д. Ласкарев, који је после Првог светског рата дошао у Београд и ту остао до краја живота. Главна област проучавања Ласкарева у Србији била је стратиграфија неогена и квартара. Испитивао је лесне седimente и конгеријске слојеве у околини Београда, руководио је израдом детаљне геолошке карте околине Београда, бавио се биостратиграфијом неогених бескичмењака Србије и Македоније, кварталом Војводине, тектоником Букуље, Црног врха, Фрушке горе, Пожешке горе, тектоником неогених наслага у неким деловима Србије. Увео је у геологију термине „Паратетис“, „штајерска фауна сисара“ за миоценске сисаре у Србији (по аналогији са сличном фауном из Штајерске), „макишки слојеви“ за кварталне слојеве са *Corbicula fluminalis*.

Најзначајнији допринос Ласкарева светској геологији представља његов термин *Паратетис* који се и данас широко користи. „Назив Паратетис предлажем за оно огромно море, које је постанком алписког система одвојено у почетку миоцена од Тетиса и које је пролазило кроз Ронски басен, Швајцарску, јужну Баварску, Бечки басен, Србију, Румунију, Јужну Русију ка Каспијском мору“ (1923, 1924).

Био је члан Српске краљевске академије (дописни од 1932, редовни члан Српске академије наука од 1947), управник новоствореног Геолошког института Српске академије наука (1947), почасни члан Минералшког друштва у Петрограду (1911), члан Новоросијског друштва природњака (1896),

¹ У нашој литератури његово средње име различито је написано: Димитријевич и Дмитријевич, и зато је одлучено да само стоји иницијално средње слово.

члан Волинског друштва природњака (1911), члан Дњестровског друштва природњака (1912).

Наши палеонтолози назвали су по њему више фосилних родова и врста (*Pyruła laskarevi* Pavlović, *Laskarevia* Mil., *Pseudopolyconites laskarevi* Mil. & Slad.).

Својим великим научним делом Владимир Ласкарев уздигао је и задужио српску геологију, а својом скромношћу и благошћу остао у лепим казивањима и сећањима својих колега и студената. Више од 60 година то се преноси из генерације у генерацију и тако је Владимир Ласкарев постао легендарна личност српске геологије.

ДОПРИНОС АКАДЕМИКА ВЛАДИМИРА ЛАСКАРЕВА РАДУ ПРИРОДЊАЧКОГ МУЗЕЈА У БЕОГРАДУ

САЊА АЛАБУРИЋ*, ДЕСА ЂОРЂЕВИЋ МИЛУТИНОВИЋ*
И БИЉАНА МИТРОВИЋ*

Сажетак. – У првој половини 20. века Природњачки музеј у Београду, тадашњи Јестаственички музеј или Музеј српске земље налазио се у веома лошим материјалним условима. У музеју је радило свега три до четири запослених, а услови за чување збирки и материјала били су готово недостојни једног музеја. После Првог светског рата ситуација је била још гора. С друге стране, као потпуни контраст овој музејској немаштини чини се податак да су управо тада за Музеј добровољно радили истакнути природњаци тог времена, као што су Јован Жујовић, Јован Цвијић, Недељко Кошанин, Светолик Радовановић и многи други. Ови помагачи музеја носили су назив „добровољни кустоси“ и они би, када би им време и обавезе допуштале, сакупљали и детерминисали материјал у Музеју и за Музеј. У групи добровољних кустоса посебно место заузима академик Владимир Д. Ласкарев захваљујући чијем ентузијазму, упорности и знању Природњачки музеј данас поседује „пикермијску фауну“ – једну од најлепших збирки крупних фосилних сисара. Ову збирку је професор Ласкарев добровољно сакупљао, реконструисао и детерминисао у периоду од 1921. до 1929. радећи у скученим просторијама Музеја, често делећи собу за рад са блиским пријатељем и колегом проф. Петром Павловићем, тадашњим управником Музеја. Поред пикермијске фауне, име Владимира Ласкарева као сакупљача, јавља се и уз неке друге збирке Музеја као што су Палеоботаничка збирка и Збирка кенозојских мекушаца.

Кључне речи: Владимир Д. Ласкарев, пикермијска фауна, Природњачки музеј, Петар С. Павловић

Владимир Ласкарев (1868-1954), академик, научник, геолог, палеонтолог и професор на Београдском универзитету, био је, попут већине познатих природњака у Србији тог времена (прва половина 20. века), сарадник или „добровољни кустос“ Природњачког (Јестаственичког) музеја који се у то време звао Музеј српске земље. О овој сарадњи између Ласкарева и других српских научника – и Музеја, готово да нема званичних докумената или других писаних трагова. Њихова имена нису ни на једном платном списку музеја или другим административним актима, и због тога им је тешко ући у траг. О њиховој огромној, незаменљивој и несебичној помоћи Природњачком

* Природњачки Музеј у Београду; и-мејл: sanja.pavic@nhmbeo.rs, desadjm@nhmbeo.rs, biljana.mitrovic@nhmbeo.rs

музеју, како у добровољном раду, сакупљању и доношењу материјала тако и у стручној и научној обради музејских примерака, сазнајемо углавном листајући инвентарске књиге, читајући поједине извештаје или трагајући за потписима на старим музејским етикетама. На основу оваквих обично незваничних података, можемо да реконструишемо и сарадњу академика Владимира Ласкарева са тадашњим Музејем српске земље или данашњим Природњачким музејем у Београду (назив који је ова институција понела након Другог светског рата).

ОСНОВНИ БИОГРАФСКИ ПОДАЦИ

Владимир Д. Ласкарев рођен је у Царској Русији, у граду Бирјучу 26. јуна 1868. године. Школовао се у Русији, где 1916. брани и докторску дисертацију. Природне науке је завршио у Одеси¹ 1891, а 1892. је на истом факултету примљен као асистент на геолошким наукама. Од 1898. до 1900. предузима студијску екскурзију по Европи и том приликом долази и до Београда, где захваљујући заједничким интересовањима, почиње чврсто пријатељство између Ласкарева и управника Јестаственичког музеја Петра Павловића,² које се није прекидало све до смрти П. Павловића 1938. године.

Након завршеног студијског боравка у Европи, Ласкарев се враћа у Одесу, где 1902. бива примљен за асистента на Новоросијском универзитету. На овом месту остаје до 1920, када због политичких (не)прилика, као и многи његови сународници, напушта Русију. Након неизвесног путовања које је трајало неколико месеци, 5. маја 1920. стиже у Београд где се, како се касније показало, настањује за стално. Српској и југословенској научној елити у Београду, већ тада је био добро познат и Ласкарев и његов научни рад. Аутори његове биографије из чијих је дела у скраћеном облику и преузет овај пасус о животу В. Ласкарева (Стевановић, 1955; Грубић & Пантић, 2000), сматрају да он никако није случајно стигао из Русије баш у Београд, већ га је сасвим планирано изабрао као будуће место свог становања из два разлога: већ од 1900. и прве посете Београду изградио је чврсто професионално и лично пријатељство са Јованом Цвијићем и Петром Павловићем, а такође је околина Београда била погодна за геолошка истраживања неогена. Неоген је период којим се највише бавио и на чијем истраживању се заснива његова претпоставка о постојању унутрашњег мора Паратетиса коју је, како наводе Грубић & Пантић (2000), први пут поменуо управо у раду о пикермијској фауни (Ласкарев, 1923). Као врсни познавалац геолошких и палеонтолошких наука, и као већ тада чувени професор Универзитета у Одеси (данас Украјина), Ласкарев се без већих сметњи 1920. запошљава на Београдском универзитету.

¹ Данас Украјина.

² Петар Павловић 1864–1938.

Међутим, да бисмо схватили сву величину и значај помоћи коју су Ласкарев и други природњаци тог времена пружали музеју, морамо се осврнути на не баш завидну ситуацију у којој се музеј тих година налазио.

ЈЕСТАСТВЕНИЧКИ МУЗЕЈ СРПСКЕ ЗЕМЉЕ

Јестаственички³ или Природњачки музеј српске земље (данас Природњачки музеј у Београду) основан је 1895. године, и од самог оснивања није имао нити довољно простора нити довољно запослених. Од 1901. до 1938. био је смештен у некада велелепном здању Стевче Михајловића. Међутим, у време када је кућа припала музеју, скоро 15 година након Стевчине смрти, већ је била оронула, влажна, а и исувише мала за потребе једног музеја. Да иронија буде већа у ову зграду су 1901. смештена два музеја, Јестаственички у приземљу и Етнографски на спрату.

До 1903. све природњачке збирке⁴ из Велике школе и Геолошког завода пребачене су у музеј. Међутим, приземље Стевчине куће где је смештен Природњачки музеј, било је мало, влажно и прашњаво. Прашину је немогуће очистити јер упорно улази кроз прозоре захваљујући живом саобраћају у улици Кнеза Милоша и Бирчаниновој (Павловић, 1904): „...због сталне најезде прашине прозори морају бити затворени, а то с друге стране значи да влага као и несносан смрад од хемикалија и препаровања нема где да изађе“. У музеју током неколико деценија, од 1901. до 1938. раде обично два до три запослена. Највише их је било у периоду од 1919. до 1926. – четири: управник музеја и кустос-палеонтолог академик др Петар С. Павловић; кустос-зоолог проф. др Душан Стојичевић; кустос-ботаничар проф. др Живојин Јуришић⁵ и препаратор Добривоје Стојадиновић.

Након Првог светског рата 1919. стање у Музеју је још горе него раније. Многе збирке су уништене или украдене. О страхотама које је Музеј претрпео током рата Петар Павловић извештава Српску краљевску академију:

„Оштећене су многе препароване животиње, јеленовима су отсечени и однети рогови, нестали су рисеви, пропало је око 300 птица а многе су и украдене са својих постоља, колекција риба коју су годинама слали пријатељи музеја уништена је, пропало је 50 кутија инсеката... Хербаријум је безмало преполовљен, а збирка семена ретких цветница потпуно је уништена.... Све је испрљано и прекривено малтером. Много антикварних књига је нестало... Војници немачког шоферског одељења избацили су у двориште све књиге, акта, писма, спискове и инвентаре и тиме ложили ватру под казанима за јело... на

³ Јестаственица или наука о природи (о ономе што постоји, што јесте).

⁴ Осим ботаничких за које већ тада није било места.

⁵ Живојин Јуришић је изненада преминуо 1921, те је Музеј спао на три запослена. У ботаничком делу је једно време добровољно радио његов син Јован Јуришић.

свим прозорима стакла су исечена или полупана, однети су сви микроскопи, лупе и лабораторијско посуђе... врата су свуда разваљена и насилно отворана... ормани су развучени и разбацани по околним кућама..." (Павловић, 1920).

Након рата, четворица запослених готово надљудском снагом и ентузијазмом покушавају да спасу музеј и експонате од потпуне пропасти. Сакупљају оно што је разбацано и покушавају да уђу у траг несталим предметима: „Преко делегација плена у Бечу учињени су кораци да се дође до сазнања где су се дели многи предмети из разних одељења музејских. Умољено је министарство привреде да издејствује зидање нове зграде и на тај начин спаси збирке од влаге и извуче музејско особље из најгорих соба што у Београду постоје“ (Павловић, 1920).

ДОБРОВОЉНИ КУСТОС – ВЛАДИМИР ЛАСКАРЕВ

У оваквом стању се налази Музеј када Владимир Ласкарев долази у Србију. Практично, он из једне земље у којој грађански рат увелико траје, долази у другу у којој рат тек што се завршио. Али без обзира што је Србија у рушевинама, наука и научници не посустају. Упркос, слободно можемо рећи, очајном материјалном стању у којем се музеј у том тренутку налазио, он је већ тада уживао научну и интелектуалну подршку значајног броја водећих природњака Србије и Краљевине Југославије. Велики је парадокс да једна институција која једва опстаје и то само захваљујући преданом ентузијазму четворице запослених (Павловић, Јуришић, Стојичевић и Стојадиновић) има част да њене збирке сакупљају, детерминишу, публикују или на друге начине помажу чувени научници светског гласа: Јован Жујовић, Јован Цвијић, Недељко Кошанин, Никола Ранојевић, Светолик Радовановић, Лујо Адамовић, Бранислав Петронијевић⁶, Владимир К. Петковић, Димитрије Антула, Никола Зега (из Етнографског музеја), Драгутин Горјановић-Крамбергер (Геолошко-палеонтолошки музеј у Загребу), као и нешто раније Спиридон Брусина (Зоолошки музеј у Загребу) који је, како наводе Пантић & Васић (1997), имао сличне идеје о организацији музеја, одељења и збирки у Загребу као и Петар Павловић у Београду.

То је миље и ситуација у којој је Ласкарев затекао Јестаственички музеј те 1920, с једне стране – материјална пропаст музеја, а са друге – „добровољни кустоси“ како се звала ова група пријатеља музеја, који сакупљају материјал, понекад препарирају, конзервирају или детерминишу у складу са својим временом и обавезама. Као што је већ поменуто у уводу, о овим активностима везаним за Музеј, готово да и нема конкретног писаног трага. Имена добровољних кустоса и њихове заслуге углавном се налазе по бројним

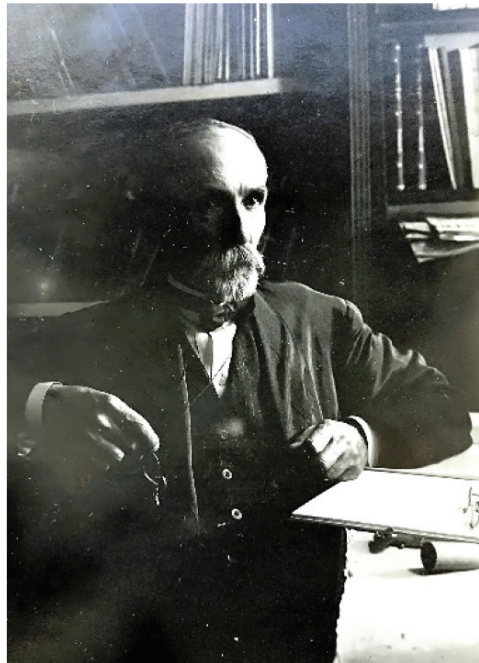
⁶ Мада се није бавио природним наукама академик Бранислав Петронијевић је често помагао у кореспонденцији на енглеском језику, углавном са кустосима из Британског музеја.

извештајима које је Петар Павловић сваке године писао Српској краљевској академији. Лако се може закључити да је пријатељство Ласкарева са Петром Павловићем подразумевало и рад повезан са Музејем и збиркама. Јер овај скромни човек – професор, академик и управник Музеја српске земље је више од 30 година радио у музеју и за музеј, узалуд се борећи да ова институција добије одговарајући смештај за своје збирке.⁷

ВЛАДИМИР ЛАСКАРЕВ И МУЗЕЈ СРПСКЕ ЗЕМЉЕ

Пријатељство два научника и многобројне стручне и научне теме које су их повезивале говоре нам у прилог да је Ласкарев сигурно био одлично упознат са радом музеја, збиркама, истаживањима и теренима које је музеј предузимао (сл. 1). Они су често заједо ишли на теренска истраживања што се може видети на основу музејских етикета нађених уз донети материјал, а 1927. Петар Павловић је нову врсту рода *Pyrgula* посветио Ласкареву – *Pyrgula laskarevi* Pavlović 1927. Најпотпунији вид међусобне сарадње као и велико пријатељство ова два научника на веома леп начин, систематично па чак и субјективно-дирљиво описао је, углавном на основу личних сећања и истраживања, некадашњи кустос Музеја српске земље, а касније професор на Београдском универзитету, академик Петар Стевановић у раду „Међусобна сарадња и удео Петра Павловића и Владимира Ласкарева, два истакнута академика, у проучавању неогена и квартара“. (Стевановић 1990).

Претражујући музејске збирке, архиве, инвентарске књиге и друге музејске забелешке кустоси Природњачког музеја утврдили су да се име Владимира Ласкарева везује за најмање три збирке: Збирку крупних терцијарних сисара, Збирку кенозојских мекушаца и Општу палеоботаничку збирку. Овде посебно треба нагласити и поменути пикермијску



Слика 1. Владимир Ласкарев у радној соби Петра Павловића у Музеју српске земље. Фото: Добривоје Стојадиновић 1926. (Архива академика Петра Стевановића)

⁷ Након смрти П. Павловића 1938. Музеј се „привремено“ преселио на Врачар у бившу зграду Прве женске гимназије, где је остао до данас.

фауну крупних сисара, која је захваљујући упорности и знању професора Ласкарева, обрађена, сачувана и детерминисана. Данас она представља једну од веома значајних збирки Природњачког музеја у Београду.

ПИКЕРМИЈСКА ФАУНА

Пикермијска фауна је добила назив по месту Пикерми (Грчка), где је први пут пронађена 1836. године. Представљена је углавном костима крупних сисара касномиоценске старости MN 12 (Turolian). Појава ове фауне повезана је са формирањем равничарских травнатих екосистема које су током миоцена почеле да насељавају различите врсте тридактилних коња, носорога, мастодона, жирафа, јелена, антилопа и других унгулата. Од предатора најчешћи су остаци цибетки, хијена, сабљозубих тигрова и куна. Осим сисара, ова фауна подразумева остатке нојева и других птица, корњаче, гуштере и различите врсте водоземаца. Поред Македоније и Грчке, откривена је и у Индији, Кини, Монголији, Украјини, Молдавији, средњој Азији, Казахстану, јужном Сибиру итд.

Током немачких инжењерских радова 1917. године у Македонији, у близини Велеса, случајно су откривени бројни фосилизовани остаци животиња које припадају Пикермијској фауни. Ови фосилни остаци су сакупљени у неколико сандука и послати у Минхен познатом немачком зоологу и палеонтологу професору Максу Шлосеру (Max Schlosser), који је фауну проучио, детерминисао и публиковао (Schlosser 1921).

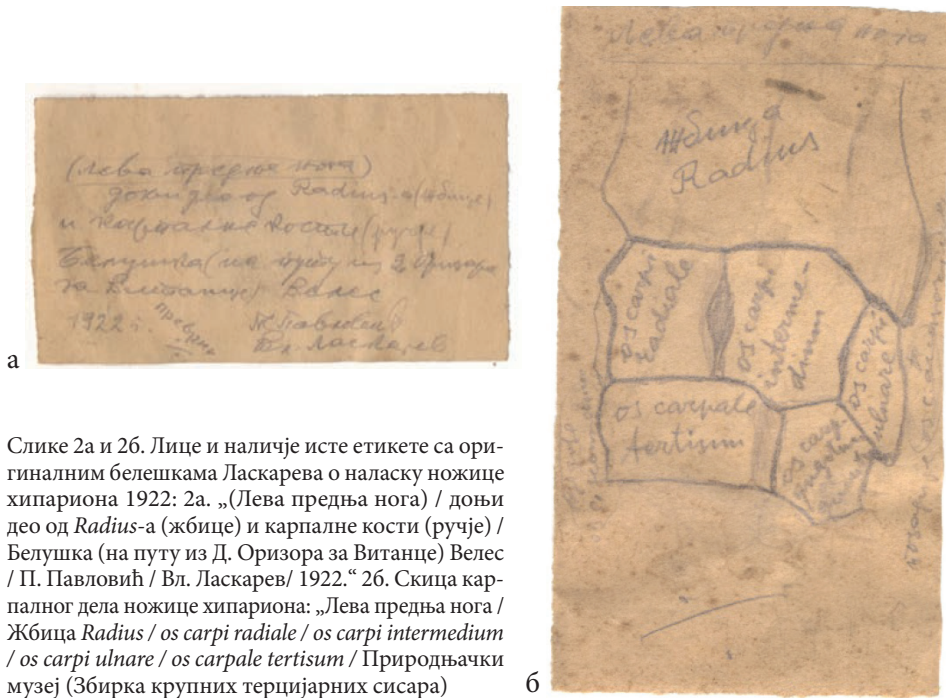
Након Првог светског рата, 1921. године, у околини Велеса, пронађени су нови локалитети са пикермијском фауном. О овом значајном открићу убрзо је обавештен и управник Музеја српске земље Петар Павловић. Будући да је већ више година био упознат са радом Владимира Ласкарева, Павловић сматра неопходним да у Велес пође и Ласкарев, који има искуства у ископавању костију крупних сисара, о чему обавештава надлежне (Павловић, 1922): „Пошто је за овакве послове, којима су се наши људи само узгред занимали, потребно поред стручног и пуно техничког знања, ваљало је наћи згодно лице. Управник музејски – пред полазак у инспекцију средњих школа – замолио је професора Одеског универзитета г. Влад. Ласкарева, који је сличне послове радио и у околини Одесе, да заједно пођу до Велеса.“

Крајем маја месеца, тачније 26. маја, Петар Павловић и Владимир Ласкарев стигли су до Велеса да би утврдили где се тачно налази локалитет са фосилним костима и где треба копати. Због високих дневних температура Ласкарев одлучује да се истраживања прекину на пар месеци, да се кости не би исушиле и распале. Крајем лета, 20. септембра, обављена је друга двадесетодневна експедиција. Поред Петра Павловића и Владимира Ласкарева, готово све време на ископавању су радили: Добривоје Стојадиновић (препаратор Музеја), професор Милан Луковић (геолог), Сретен Милојевић (студент), као и неколико

додељених војника. Истраживања је водио Ласкарев који је заједно са осталим члановима експедиције неуморно радио на ископавању фосилних костију. Он је такође одмах детерминисао, скицирао и пописивао материјал (сл. 2а и 2б).

Већ приликом тих првих одредби на самом терену утврдио је постојање око 15 врста сисара. Нађени су тропрсти коњи, свиње, жирафе, антилопе, сурлаши, примати, носорози, хијене: „*Hipparion gracile*“, „*Sus erymathius*“, „*Helladotherium duvernoyi*“, „*Tragocerus amaltheus*“, „*Palaeoreas lindermayeri*“, „*Gazella brevicornis*“, „*Mastodon pantelicus*“, „*Dinotherium giganteum*“, „*Mesopithecus pentelici*“, „*Rhinoceros schleiermayeri*“, „*Ictitherium robustum*“ и др.

Овај локалитет је био изузетно богат фосилним остацима сисара. Читајући даље извештај (Павловић, 1922) закључујемо да су кости крупних сисара налажене у великом броју, Павловић наводи да је чак и у рушевинама зграда помешаних са земљом нађено мноштво костију. Материјала је било толико да је само паковање и чишћење фосилних костију, које је морало да се врши полако и пажљиво, трајало 6 дана. Те године је у Музеј српске земље послато 18 сандука костију.



Слике 2а и 2б. Лице и наличје исте етикете са оригиналним белешкама Ласкарева о наласку ножице хипариона 1922: 2а. „(Лева предња нога) / доњи део од *Radius*-а (жбице) и карпалне кости (ручје) / Белушка (на путу из Д. Оризора за Витанце) Велес / П. Павловић / Вл. Ласкарев/ 1922.“ 2б. Скица карпалног дела ножице хипариона: „Лева предња нога / Жбица *Radius* / *os carpi radiale* / *os carpi intermedium* / *os carpi ulnare* / *os carpale tertium* / Природњачки музеј (Збирка крупних терцијарних сисара)

Следеће године, 1922. организована је друга екскурзија. Ископавања су трајала 12 дана и на њима је, поред В. Ласкарева, П. Павловића, Д. Стојадиновића и С. Милојевића (сада асистента Геолошког завода), учествовао и професор Душан Стојићевић, кустос-зоолог. У помоћ је притекла и Армијска команда

из Скопља која је дала 12 војника. Како Петар Павловић (1923) наводи, помоћ војске била је од непроцењиве користи. Војска даје радну снагу, шаторе, ћебад, превоз и алат и на тај начин неописиво много задужује истраживања пикермијске фауне, јер без ове помоћи музејска експедиција би морала увелико да скрати боравак на терену. Овом приликом сакупљено је око 250 примерака фосилног материјала, од којих су најчешћи: „*Mastodon longirostris*“, „*Mesopithecus pentelici*“, „*Ictitherium robustum*“, „*Palaeoreas lindermayeri*“, „*Camelopardalis parva*“, „*Protragelaphus skouzesi*“, „*Hipparion gracile*“, „*Gazella brevicornis*“, „*Tragoceras amaltheus*“, „*Mastodon pentelici*“, „*Machairodus orientalis*“, „*Ictitherium robustum*“.

Током 1923, Ласкарев, мада заузет професорским дужностима на факултету, кад год му време то допушта долази у Музеј (тада још увек смештен у Стевчином здању) и обавља различите послове на чишћењу, препаровању и научном проучавању пикермијске фауне. Како Петар Павловић наводи (1924) „Под надзором проф. В. Ласкарева испрепарисано је десетак разних објеката из велике сисарске фауне нарочито делови ногу *Hipparion*-а и доња вилица *Mesopithecus pentelici*“. Због пословичне и дугогодишње пренатрпаности материјалом услед скученог простора, места у Музеју готово да нема ни за тројицу запослених (управник, кустос, препаратор), а камоли за Ласкарева и преко 20 сандука пикермијске фауне. Решење је нађено тако што Етнографски музеј (који се налази на спрату исте зграде) уступа Природњачком музеју једну просторију у коју се пребацује пикермијска фауна, и у којој Ласкарев повремено ради.

У јуну 1924. приликом копања пруге у близини Велеса поново је пронађена пикермијска фауна. Петар Павловић из Битоља одлази до Велеса, где су већ стигли Ласкарев и његов асистент Протић. Захваљујући војсци и посебно залагањем извесног војног капетана К. Мушицког музеј добија 24 сандука ванредно лепог материјала (Павловић, 1926), међу којима се нарочито истичу лобање носорога „*Rhinoceros schleiermayeri*“ и тропрстог коња „*Hipparion gracile*“, доња вилица сурлаша *Dinotherium giganteum*, делови вилица примата „*Mesopithecus pentelici*“ и сабљозубог тигра „*Machairodus orientalis*“, као и мноштво костију крупнијих и ситнијих сисара.

Пикермијски фосилни материјал је тако нарастао на око педесетак сандука и није више могао да се смести у малу собу позајмљену од Етнографског музеја. Ласкарев и уз најбољу вољу нема никаквих услова за рад. На крају је у дворишту Стевчиног здања саграђена кућица у коју се премешта пикермија, и у којој Ласкарев наставља започети рад. Током 1927, упркос доста тешким условима смештаја, Ласкарев са студентима ради на конзервирању, реконструкцији, стручној и научној обради фосилних остатака из околине Велеса као што су *Aceratherium incisivum* Сув. var. *velesiana* Lask⁸, *Dinotherium giganteum*, „*Sus erimathius*“, „*Hipparion gracile*“. Током ове године реплике лобање безрогог носорога *Aceratherium incisivum* Сув. var. *velesiana* Lask, послате су музејима у Загребу, Љубљани и Сарајеву (Павловић, 1929). Како наводе Стевановић (1955) и Грубић и Пантић (2000), Ласкарев је имао

⁸ За овај варијетет аутори нису успели да пронађу друге публиковане податке који би указивали где и када га је Ласкарев први пут описао.



Табла 1. Приказ неких експоната из пикермијске фауне и динотеријума из Врачевића. 1 Лобања примата „*Mesopithecus pentelici*“; 2. Доња вилица хијене „*Ictitherium robustum*“; 3. Лобања жирафе *Helladotherium duvernoyi*; 4, 5. Зуби динотеријума *Dinotherium giganteum*; 6. Лобања безрогог носорога *Aceratherium incisivum*. 7. и 8. Лобања и ножица тропрстог коња „*Hipparion gracile*“. Природњачки музеј Збирка крупних терцијарних сисара, инв. бр. 2495–2780.

жељу да објави целокупан налаз пикермијске фауне код Велеса, али будући да је професор Шлосер (Schlosser 1921) објавио пикермијску фауну нађену 1917. одустао је од тог наума, већ је један мањи део ове фауне разматрао у два рада објављена 1921. и 1923. (Laskarev, 1921; Ласкарев, 1923). Како напомињу Грубић и Пантић (2000), у поменутом раду из 1923, Ласкарев је први пут споменуо своју теорију о постајању Паратетиса - великог унутрашњег мора за које је претпоставио да је постојало током неогена на подручју Европе.

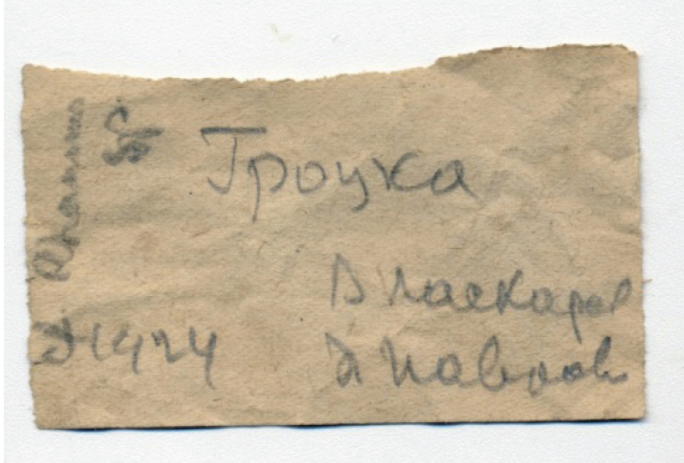
Будући да је након Другог светског рата Владимир Ласкарев био једини стручњак за препознавање и детерминацију фосилних костију крупних сисара, он је поред пикермијске фауне, кад би му време дозвољавало, одређивао и све друге фосилне кости које су стизале у Музеј. Тако му је руководство Музеја поверило за детерминацију не само остатке миоценског сурлаша *Dinotherium giganteum* из Врачевића, већ и сав остали музејски материјал који се односио на фосилне остатке динотеријума. О томе Ласкарев 1948. пише: „Захваљујући се Музеју српске земље, који ми је поверио проучавање не само ових остатака, већ ми је ставио на расположење сав музејски материјал који се односи на динотерије, ја ћу у овој расправи изнети: прво резултате проучавања динотерија из с. Врачевића, и друго, кратак преглед остатака од динотерија из других места Србије, који се налазе у Музеју, у Геолошко-палеонтолошком заводу Универзитета и у Геолошком институту“ (Ласкарев, 1948). Материјал са фосилним остацима динотеријума чува се у Збирци крупних терцијарних сисара под инвентарским бројевима 10266, 117388, 02359–02364, 023389, 033468, 033559.

ОПШТА ПАЛЕОБОТАНИЧКА ЗБИРКА

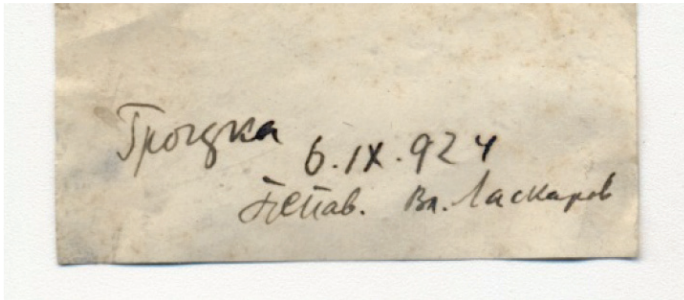
Мало је познато да је Владимир Ласкарев сакупио такође и неколико збирки фосилних биљака које се данас налазе у оквиру Опште палеоботаничке збирке Природњачког музеја. О овоме нема никаквих записа у званичним музејским архивама, већ се подаци које овде представљамо могу добити на основу других извора као што су: потписи на етикетама спакованим заједно са фосилним материјалом, записи у теренским инвентарским књигама или информације прикупљене из појединих научних радова.

1. Збирка фосилних биљака из Гроцке (кол. бр. 56). Ову збирку су 6. септембра 1924. сакупили Петар Павловић и Владимир Ласкарев, највероватније као успутни фосилни материјал приликом сакупљања неогене фосилне фауне. Поред музејских етикета (сл. 3 и 4), потврду о сакупљачима посредно налазимо и у докторској дисертацији академика Николе Пантића (Пантић 1956): „О стратиграфском положају серије песковите, сивкасте глине са биљним остацима, имамо података код Ј.М. Жујовића (1888) и С. Брусине (1893), док су се фаунистичким материјалом бавили П. Павловић и В. Ласкарев (1924)“. Других података, поред наведених музејских етикета, о пореклу ове збирке

нема и она није нити публикована нити је до 1997. године⁹ била забележена у архиви Музеја.



Слика 3. Оригинална етикета за фосилну флору Гроцке: „Гроцка / В. Ласкарев / П. Павловић / *Rhamnus* sp. / 1924.“

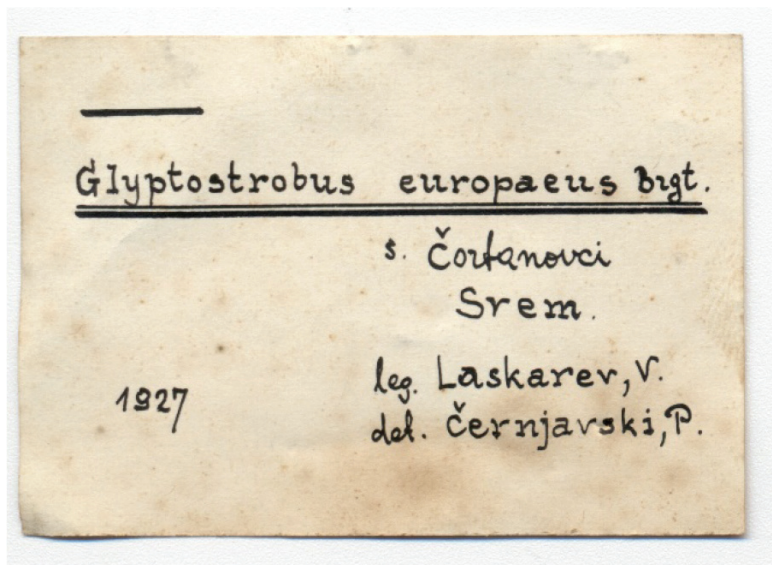


Слика 4. Оригинална етикета за фосилну флору Гроцке: „Гроцка / 6. IX 1924 / Пе. Пав. Вл. Ласкарев“

2. Збирка фосилних биљака Чортановци, Фрушка гора, мајдан лигнита Сремски Карловци (кол. бр. 64). Флору је 1927. сакупио Владимир Ласкарев, а детерминисао професор ботанике на Београдском универзитету Павле Иванович ЧерњаВСКИ¹⁰, који ју је 1933. и публиковао. У уводном делу ЧерњаВСКИ наводи: „ На једном од огранака Фрушке Горе, близу жељ. ст. Чортановци (Сремски Карловци) налази се један рудник лигнита. Са овог места у комадима песковитог лапорца нашао је 1927 године проф. В. Ласкарев отиске фосилних биљака“ (ЧерњаВСКИ 1933). Потврду да је Ласкарев сакупио ову палеофлору налазимо такође и на етикетама које се налазе уз фосилни материјал (сл. 5) као и у приручној инвентарској књизи (сл. 6).

⁹ Те године је кустос-палеоботаничар Музеја унео ову збирку у тзв. Колекторску књигу.

¹⁰ Од 1938. до 1950. кустос-ботаничар у Природњачком музеју.



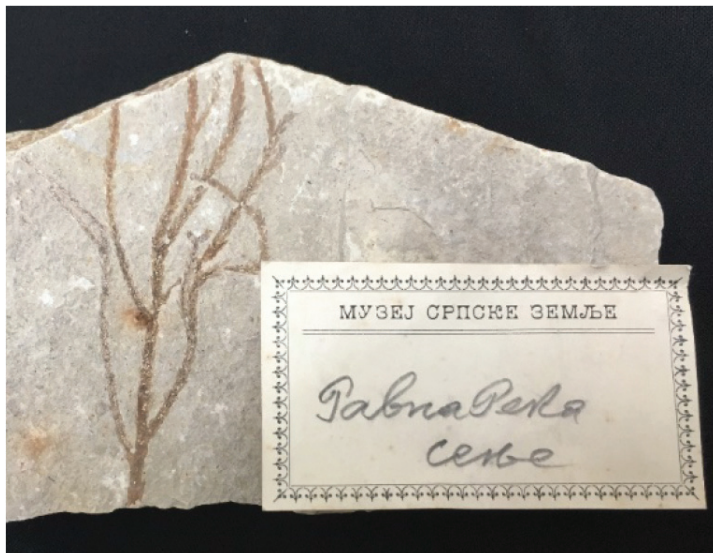
Слика 5. Оригинална етикета за Збирку фосилних биљака из Чортановаца: „*Glyptostrobus europaeus* Brgt. / с. Чортановци / Срем / 1927 / лег. Ласкарев, В. / дет. Черњавски, П.“

ИНВЕНТАР ЗБИРКЕ		ЗА: <i>Paleobotanika</i>	
Број комада	ОД ЧЕГА ЈЕ	КАКО ЈЕ НАБАВЉЕНО	
1	Čortanovci (Srem) <i>плиоцен</i>	V. Laskarev	1927 год
1	Vukobrić / <i>глибока / олигоцен</i>	V. Černjarski	1931
2			

Слика 6. Приручна инвентарска књига у којој су приказани подаци за *Glyptostrobus europaeus*: „Чортановци (Срем) плиоцен / В. Ласкарев 1927 гд.“

3. Збирка фосилних биљака Равна Река (кол. бр. 160). Неколико фосилних отисака четинара са локалитета Равна Река откривено је тек недавно у Музеју. Ови примерци по свој прилици представљају само део велике збирке доњомиоценских фосилних биљака Равне Реке коју описује Черњавски 1949. године. Нађено је свега неколико примерака уз које је стајала етикета „Равна Река Сење“, без податка ко је сакупио материјал и када. Информације о могућем сакупљачу налазимо у поменутом раду Павла Черњавског (1949): „У Геолошко-палеонтолошком институту Универзитета у Београду налази се једна богата збирка фосилних биљака из околине рудника угља код Равне

Реке. Овај материјал су прикупили 1926 г. др В. Ласкарев, проф. Универзитета и З. Бешић, кустос Природњачког музеја¹¹.



Слика 7. *Glyptostrobus europaeus* отисак гранчице, Равна Река, Сење, доњи миоцен. Општа палеоботаничка збирка, инв. бр. 1467

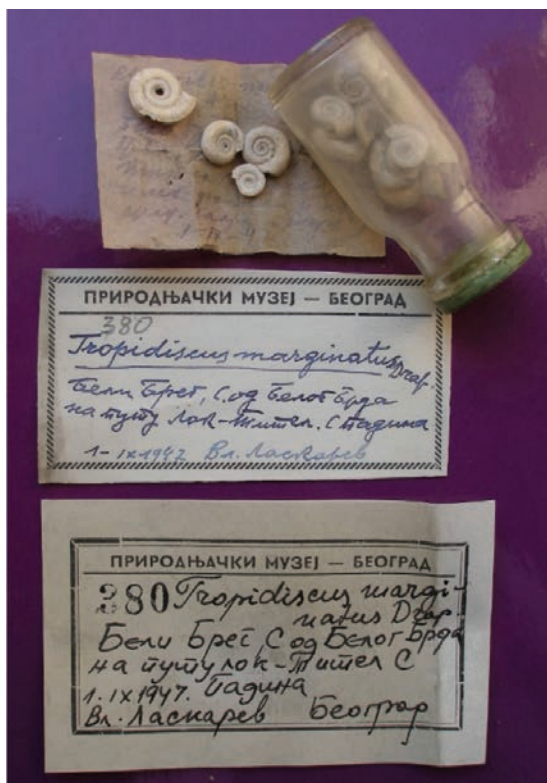
ЗБИРКА КЕНОЗОЈСКИХ МЕКУШАЦА

У Збирци кенозојских инвертебрата од броја К. 351 до К. 443 налази се Квартарна фауна сувоземних гастропода (сл. 8–10) коју је у периоду од 1947. до 1948. године сакупио и детерминисао професор Владимир Ласкарев, током својих истраживања у вези са решавањем стратиграфских проблема неогена и квартара.

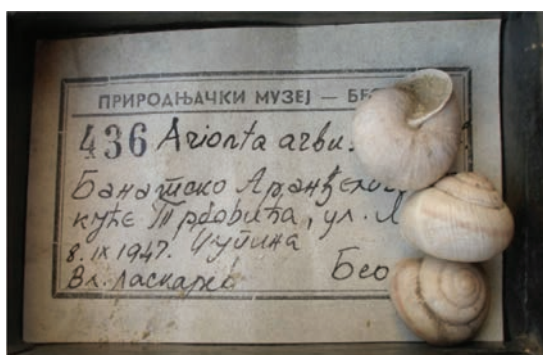


Слика 8. *Tropidiscus marginatus*, 3. IX 1947, Тител, Вл. Ласкарев. Инв. бр. К-388

¹¹ Академик Зарија Бешић је био кустос Музеја 1948, а 1927. године, када је сакупљана збирка, био је студент.



Слика 9. *Tropidiscus marginatus* / 1. IX 1947 / Бели Брег, С од Белог Брда на путу лок - Тител С падина / Вл. Ласкарев / Београд. Инв. бр. К-380



Слика 10. *Arianta arbustorum* / 08. 09. 1947, Банат - Аранђелово, куће Трбовића, ул. М. Пупина / Вл. Ласкарев / Београд. Инв. бр. К-436

Колекцију чини 30 врста (око 200 примерака) који се чувају у епруветама или картонским кутијицама. У већини кутијица се поред фосилног материјала налазе и по три етикете. Прва је исписана оригиналним рукописом, а друге две су вероватно настале касније током сређивања збирке. У збирци су заступљене следеће врсте: *Viviparus danubialis*, *Bythinia ventricosa*, *Valvata macrostoma*, *Stagnicola palustris*, *Galba truncatula*, *Segmentina nitida*, *Anisus septemgyratus*, *Anisus spirorbis*, *Bathyomphalus contortus*, *Planorbarius corneus*, *Carychium minimum*, *Cochlicopa lubrica*, *Succinella oblonga*, *Succinella putris*, *Pupilla*

muscorum, Granaria frumentum, Chondrula tridens, Orcula austriaca, Vallonia costata, Euconulus fulvus, Discus rotundatus, Clausilia pumila, Cochlodina laminata, Papillifera bidens, Segmentina nitida, Vitrea crystallina, Nesovitrea petronella, Fruticola fruticum, Arianta arbustorum, Helix pomatia. Сви примерци су одлично очувани, а за неколицину њих извршена је ревизија. Материјал потиче са 12 локалитета у Војводини: Бачко Петрово Село, Кикинда, Карчанедни поток, Батош јама, Руско Село, Аранђелово, Бели Брег, Тител, Ада-Паран, околина села Батош, Стари Орловат и канал Широке баре. У опису геолошких профила бушотина Зрењанин – Тител лесна зараван, Ласкарев (1951) наводи гастроподску фауну: *Planorbarius corneus, Clausilia pumila, Anisus septemgyratus* и др. Мада у овом раду не наводи да се описани материјал чува у Природњачком музеју, на основу поменутих врста и описа можемо претпоставити да се ради управо о горе поменутом материјалу из Квартарне фауне сувоземних гастропода.

ЗАКЉУЧАК

Основа сваког музеја су његове збирке, и без њих музеј не постоји. У првој половини двадесетог века Природњачки музеј је једва опстајао. У малим и влажним просторијама Стевчиног здања места за запослене готово да није ни било. П. Павловић наводи у једном извештају да је министарство одобрило примање преко потребних кустоса у Музеј, међутим, они се нису запослили јер нису имали где да се сместе (Павловић, 1929). Места није било за кустосе, али га је морало бити за предмете и збирке. Мада је у малом простору све било пренатрпано, материјал се упркос свему сакупљао и детерминисао углавном захваљујући несебичном ентузијазму тадашњих природњака и научника који су као „добровољни кустоси“ сређивали музејске збирке. Један од ових „добровољних кустоса“ био је и академик и професор Београдског универзитета Владимир Д. Ласкарев, који је неколико година у веома лошим музејским условима проучавао, реконструисао и детерминисао пикермијску фауну нађену 1921. код Велеса у Македонији. Ласкарев је на пикермијској фауни радио од 1921. до 1927. године.

Поред овог очигледног доприноса раду Природњачког музеја, професор Ласкарев је са својих теренских истраживања доносио и други материјал који је нашао своје место у музејским збиркама. За сада је утврђено да је у оквиру Опште палеоботаничке збирке донео материјал са најмање три локалитета и да је у Збирку кенozoјских мекушаца уврстио и фауну гастропода донете са 12 локалитета у Војводини.

Међутим, с обзиром на веома бурну историју музеја и његових збирки: селидбе, окупације, ратови, недостатак простора¹² – сасвим је могуће да

¹² Музејске збирке су се налазиле на више места: Стевчино здање, ходници неутврђене зграде на Дорћолу, барака у Рударском одељењу на Врачару, Прва женска гимназија (где се музеј и сада налази) итд. Током ратова збирке би се селиле ван Београда у друга сигурнија места, нпр. Ниш или Краљево, касније би се поново враћале у Београд.

у музеју постоје још неки неоткривени предмети или мање збирке које је Владимир Д. Ласкарев донео са својих истраживања и оставио за стално или привремено у неком ћошку Природњачког музеја.

Захвалница: Аутори се љубазно захваљују колегама из Природњачког музеја у Београду: др Зорану Марковићу на стручним консултацијама, Милошу Јовићу и Милошу Миливојевићу на обради фотографија и др Александри Маран Стевановић на уступљеној фотографији из Архиве академика Петра Стевановића.

ЛИТЕРАТУРА

- Грубић, А. & Пантић, Н. 2000 Владимир Димитријевич Ласкарев. У: (ур. Сарић, М. Р.) Живот и дело српских научника 6: 1-40, САНУ, Београд. <http://www.vi.sanu.ac.rs/SrpskiNaucnici/Knjiga06.pdf> (приступљено 20.8.2019.)
- Laskarev, V. 1921. Sur la decouverte de la faune de Pikermi pres de Veles (Serbie Meridionale). *Glasnik Srpskog geografskog društva*, 6: 156-159. http://digitalna.nb.rs/wb/NBS/casopisi_pretrazivi_po_datumu/glasnik_srpskog_geografskog_drustva/1921/b006#page/0/mode/1up (приступљено 20.8.2019.)
- Ласкарев, В. 1923. О геолошким и геоморфолошким приликама места наласка пикермијске фауне у околини Велеса. *Геолошки анали Балканскоја њолуосџрва* 7(2): 28-40.
- Ласкарев, В. 1948: О наласцима динотерија у Србији. *Гласник Природњачкој музеја Српске земље А*, 1: 1-20.
- Ласкарев В., 1951: О стратиграфији квартарних наслага. *Геолошки анали Балканскоја њолуосџрва*, 19, 1-19.
- Павловић, П. 1904. Музеј Српске Земље у 1903. г. *Годишњак Српске краљевске академије* 17: 1-26.
- Павловић, П. 1920. Музеј Српске Земље од 1914. до краја 1919. године. *Годишњак Српске краљевске академије* 28: 209-230.
- Павловић, П. 1922. Музеј Српске Земље у 1921. год. *Годишњак Српске краљевске академије* 30: 268-291.
- Павловић, П. 1923. Музеј Српске Земље у 1922. год. *Ibidem* 31: 134-146.
- Павловић, П. 1924. Музеј Српске Земље у 1923. год. *Ibidem* 32: 317-329.
- Павловић, П. 1926. Музеј Српске Земље у 1924. год. *Ibidem* 33: 227-242.
- Павловић, П. 1926. Музеј Српске Земље у 1925. год. *Ibidem* 34: 355-369.
- Павловић, П. 1929. Музеј Српске Земље у 1928. год. *Ibidem* 36: 243-259.
- Пантић, Н. 1956. Биостратиграфија терцијарне флоре Србије. *Геолошки анали Балканскоја њолуосџрва* 24: 199-317.
- Пантић & Васић 1997. Петар С. Павловић. У: (ур. Сарић, М. Р.) *Живот и дело српских научника* 2:151-207. САНУ, Београд. <http://www.vi.sanu.ac.rs/SrpskiNaucnici/Knjiga02.pdf> (приступљено 20.8.2019.)

- Schlosser, M. 1921. Die Hipparionenfauna von Veles in Macedonien. – Abhandlungen der Bayerischen Akademie der Wissenschaften. Mathematisch-naturwissenschaftliche Abteilung, 29(4): 1-55. http://www.rhinoresourcecenter.com/pdf_files/139/1395404157.pdf (приступљено 20.8.2019.)
- Стевановић П. 1955: Др. Владимир Д. Ласкарев. *Геолошки анали Балканскоја њолуосџрва*, 23, 1-19.
- Стевановић П. 1990: Међусобна сарадња и удео Петра Павловића и Владимира Ласкарева, два истакнута академика, у проучавању неогена и квартара. *Ibidem* 53 (1): 1-14.
- Ђирић, А. (1957): Пикермијска фауна из околине Титовог Велеса. *Гласник Природњачкој музеја Српске земље* А8: 1-82.
- Черњавски, П. (1933): Прилог познавању фосилне терцијарне флоре Југославије. *Геолошки анали Балканскоја њолуосџрва*, 11(2): 259-267.
- Черњавски, П. (1949): Први прилог познавању фосилне флоре Равне реке у Србији. *Ibidem* 17: 152-158.

Sanja Alaburić, Desa Đorđević Milutinović and Biljana Mitrović

ACADEMICIAN VLADIMIR LASKAREV'S CONTRIBUTION TO THE WORK OF THE NATURAL HISTORY MUSEUM IN BELGRADE

S u m m a r y

Like most other famous Serbian naturalists from the first half of the 20th century, Vladimir Laskarev – academician, scientist, geologist, paleontologist and professor at the Belgrade University – was also an associate, or “volunteer curator”, of the Natural History Museum in Belgrade. However, there are almost no official documents or published information about this form of cooperation, regarding either Laskarev or other Serbian scientists who had been helping the Museum in the period from 1901 to 1941. We can learn about their enormous, irreplaceable and selfless assistance to the Natural History Museum, regardless of whether it involved volunteering, collecting and bringing in materials, and their expert and scientific processing of museum specimens mainly by perusing inventory books, reading certain reports, or searching for signatures on old Museum labels. The data on “voluntary curators” can sometimes be found in individual papers, usually in the introductory section or inside notes, concerning who, and when, had collected the fossil material described therein.

Handling such sources of information – mainly various documents archived at the Museum, curators often encounter the names of famous scientists. In the case of the Natural History Museum, these were: Jovan Žujović, Jovan Cvijić, Nedeljko Košanin, Nikola Ranojević, Svetolik Radovanović, Lujo Adamović, Branislav Petronijević, Vladimir K. Petković, Dimitrije Antula, Nikola Zega (from the Ethnographic Museum), Dragutin Gorjanović-Kramberger (from the Geological-Palaeontological Museum in Zagreb) and Spiridon Brusina (from the Zoological Museum in Zagreb).

Based on these sources, the curators of the Natural History Museum have discovered that the name of Vladimir Laskarev was mentioned in relation to at least three Museum collections: the Tertiary Collection of Large Mammals, the Cenozoic Collection of Molluscs, and the Paleobotanical Collection. Among the above collections, it is especially important to mention the Pikermian fauna from the Tertiary Collection of Large Mammals that, thanks to the dedication, perseverance and knowledge of Vladimir Laskarev, today represents one of the most important collections of the Natural History Museum in Belgrade.

Pikermian fauna

Pikermian fauna was named after the town of Pikermi in the vicinity of Athens (Greece), where it was first found in 1836. It is represented mainly by the bones of

large mammals of the Late Miocene age, MN 12 (Turolian). The appearance of this fauna is associated with the formation of flatland grass-covered ecosystems that, during the Miocene, began to be inhabited by various types of tridactyl horses, rhinoceros, mastodons, giraffes, deer, antelopes and other ungulates. When it comes to predators, the most common remains are those of civets, hyenas, saber-toothed cats and martens. In addition to mammals, this fauna includes the remains of ostriches and other birds, turtles, lizards and various species of amphibians. Apart from Greece, it was also discovered in Northern Macedonia, India, China, Mongolia, Ukraine, Moldova, Central Asia, Kazakhstan, southern Siberia, etc.

In 1917, this fauna was found near the city of Veles (today: Northern Macedonia¹³) by German soldiers who collected it and sent it to Germany. After the First World War, in 1921, the Natural History Museum continued explorations near this town. Whether in the field or at the Museum itself, they lasted until 1927.

When Pikermian fauna was found near Veles in 1921, Petar Pavlović decided to take Vladimir Laskarev on a field trip, as he was someone who could provide expert opinion and help with the excavation of the bones. Laskarev came to Belgrade from the former Russian Empire in 1920, and worked at the Belgrade University as professor. He had already studied the Pikermian fauna in Russia, and he was practically the only geologist in Serbia whose interests involved large Tertiary mammals. Thanks to him, the fossil bones were properly excavated, packed, sent to the Museum, and identified. During the first year in the field, Laskarev established the existence of 15 mammalian species: “*Hipparion gracile*”, “*Sus erymathius*”, *Helladotherium duvernoyi*, “*Tragocerus amaltheus*”, *Palaeoreas lindermayeri*, *Gazella brevicornis*, “*Mastodon pantelicus*”, *Dinotherium giganteum*, “*Mesopithecus pentelici*”, “*Rhinoceros schleiermacheri*” and “*Ictitherium robustum*”. After three years of exploration, the collection of Pikermian fauna reached the size of 50 trunks. Since the Museum premises were too small to accommodate such a large collection¹⁴, a small house was constructed in the courtyard in 1925 to house the bones. That is where Laskarev, when he wasn't busy with his professorial duties, cleaned, reconstructed and identified fossil bones. Today, the collection of the Pikermian fauna consists of more than 1,000 specimens. Laskarev wanted to publish the collection, but since Schlosser had already published (in 1921) the fossil material that was found at the same site in 1917, he gave up the idea and mentioned only a minor part of this fauna in two of his papers that were published in 1921 and 1923 (Laskarev, 1921; Ласкарев 1923).

About paleobotany

It is little known that Professor Laskarev had gathered several collections of fossil plants kept in the Natural History Museum (col. nos. 56, 64 and 160). There

¹³ Then Kingdom of Yugoslavia

¹⁴ At the time, the Natural History Museum was located on the ground floor of Stevča's Building, at the corner of Birčaninova and Velikog Miloša streets.

are no data on this in the official Museum archives; instead, information that we are publishing here can be obtained from various sources such as signatures on museum labels packaged together with fossil material, records that had been made in (auxiliary) field inventory books or information gathered from certain scientific papers.

1. Collection of fossil plants from Grocka. Material was collected on 6 September 1924 by Petar Pavlović and Vladimir Laskarev. In addition to museum labels, we can find confirmation concerning the collectors also in the doctoral dissertation of Academician Nikola Pantić (Пантић, 1956), who stated that in 1924 Vladimir Laskarev and Petar Pavlović explored the surroundings of Grocka.

2. Collection of fossil plants from Čortanovci, Fruška gora. Paleoflora was collected by Vladimir Laskarev in 1927, to be later identified and published by Pavle Ivanovič Černjavsky (Черњавски, 1933). The museum labels, as well as the inventory book and a publication from 1933, also confirm that Laskarev was the person who assembled this collection.

3. Collection of fossil plants from Ravna Reka. This collection was described by Černjavski (Черњавски, 1949), stating that the material was collected in 1926 by Vladimir Laskarev and Zarija Bešić.

The Cenozoic Collection of Molluscs

The collection of Quaternary fauna terrestrial gastropods was assembled by Vladimir Laskarev in 1947 and 1948, during his research related to solving stratigraphic problems of Neogene and Quaternary. The collection consists of about 200 gastropods collected at 12 localities in Vojvodina. The specimens were collected and identified by Vladimir Laskarev.