

Светлана СМОЛЧИЋ-МАКУЉЕВИЋ,
Београд

САКРАЛНА ТОПОГРАФИЈА МАНАСТИРА ТРЕСКАВЦА

Анстракт: У раду се анализира сакрални простор манастира Трескавца и култ Богородице Трескавачке. Истраживање је засновано на проучавању средњовековних писаних извора и теренских обилазака манастира и околине. У непосредној близини манастира, чији монашки живот краљ Душан пореди са оним на Атосу и Синају, на простору планине Трескавац, утврђено је постојање пећинске црквице, осликаних стена и извора, који заједно са планинским врхом Златоврхом чине јединствену сакралну целину. Свети простор манастира Трескавца који се уобличавао кроз векове живота манастира представља једну од развијених форми сакралних топографија православног света на балканском простору.

Стварање сакралног простора у природном амбијенту, нарочито планинском, настаје као последица живота и праксе источнокришћанског и византијског монаштва. Повлачење монашких скупина у планину у складу је са аскетским стремљењима подвижника, али и са одредбама унутар организације монашког живота у Византији.¹ Дивљи и ненасељени предели, они који су код средњовековног човека изазивали осећање опасности, али и лепоте, постајали су изабрани сакрални простори у којима су се насељавале монашке скупине. Једна гора постаје света када је населе монаси, али она може бити изабрана и као место божанске теофаније и чудотворења.² Свете горе византијске

¹ Тако се стварање монашких заједница и оснивање манастирских насебина на планинама у средњовизантијском периоду повезује са одлуком византијског цара Никифора Фоке из 964. године којом је забрањено оснивање манастира унутар града; уп. Д. Папахрисанту, *Атонско монаштво*, Београд, 2004, 46.

² О светим планинама у Византији, вид. у: А. –М. Talbot, *Les saintes Montagnes à Byzance, Le sacré et son inscription dans l'espace à Byzance et en Occident*, sous la direction de Michel Kaplan, Paris, 2001, 263–275. Иста, *Holy Mountain*, [у:] *The Oxford Dictionary of Byzantium* (даље: ODB), vol. 2, New York – Oxford, 1991, 941. У

провинције средњевизантијског периода настају по узору на свете планине ранохришћанског Египта и Палестине, које насељавају монаси, управо ван града, на неприступачним и опасним горама, где се у различитим природним стаништима упражњавају сви облици духовне аскезе. Такви центри су настајали на територији Мале Азије – око планине Олимп у Витинији, на Латросу и Галасиону и у Грчкој – на најчувенијој светој гори – Атосу.³

У контексту балканског православног монаштва, свете планине се везују за познате свете пустиножитеље: Прохора Пчињског, Гаврила Лесновског, Јоакима Осоговског и Јована Рилског, који су боравили на овој територији током X и XI века. Током времена се око места где су се они, и други анахорети, подвизавали утврђују манастири и образују важни монашки центри.⁴

Топографија простора свете планине шири се изван граница утврђених манастирским зидом, у коме сама планина постаје освећени простор, а непосредно планинско окружење – место духовног уздизања и искушења. Материјализација свете горе реализована је, пре свега, у складу са хришћанским схватањем пејзажа и природног простора. На тај начин свети планински простор, уређиван вечитим монашким радом, постаје отелотворени образац рајског станишта.⁵ За средњове-

византијској литератури, у екфрасисима од XI века, места светих планина су дефинисана као **loci amoeni**, места другог раја и другог неба, уп. Hans-Veiteyer, *Der „Heilige berg“ in der byzantinischen Literatur I*, JÖB 30, (1981) 171–205.

³ О почецима монашког живота уопште, о светој планини Синаја вид. D. J. Chitty, *The Desert a City, An Introduction to the Study of Egyptian and Palestinian Monasticism under the Christian Empire*, Oxford, 1966, 168–177. О светим оцима монасима који су живели на планини Олимп у Витинији и рановизантијским ходочасничким путовањима на овој планини, вид. E. Malamut, *Les voyageurs à l'époque médiévale*, [у:] *La Bithynie au Moyen Âge*, Paris 2003, 477–482; E. Malamut, *Sur la route des saints byzantines*, Paris, 1993, 108–112. О уобличавању атоског монаштва и типовима монашког живота и организације, вид. у М. Живојиновић, *Светогорске келије и пиргови у средњем веку*, Београд, 1972. R. Morris, *The Origin of Athos*, [у:] *Mount Athos and Byzantine Monasticism*, Birmingham, 1994, 37–46; Д. Папахрисанту, *Атонско монаштво*, Београд, 2004.

⁴ Д. Поповић, *Монах-пустињац*, [у:] *Приватни живот у српским земљама средњег века*, [приредиле Смиља Марјановић-Душанић, Даница Поповић], Београд, 2004, 552–585, 555 (са старијом литературом). О појму пустиње и пустињског монаштва и моделу примењеном у српском средњем веку са освртом на Свете горе источнохришћанског света вид. Д. Поповић, *Пустиножителство светог Саве Српског*, [у:] *Култ светих на Балкану*, II], Крагујевац, 2002, 61–78, посебно 62.

⁵ N. Bakirtzis, *The creation of sacred landscape in Byzantium: taming the wilderness of Mount Menoikeion*, [у:] *Hierotopy, Studies in the making of sacred spaces*,

ковну Србију модел свете горе Атоске пресудан је у уобличавању многих светих простора.⁶

Један од таквих простора, који су се развијали током средњег века на подручју српских држава, налази се у окружењу манастира Трескавца. Средњовековни комплекс са Богородичиним манастиром на месту и планини Трескавац, као и свети простор који је ту уобличен, укључују се у географију монашких планина које су, засада, само делимично препознате на територији Балкана.

Досадашња истраживања везана за манастир Трескавац била су, првенствено, усмерена ка проучавању историје и сликарства манастирског католикона. Она нису у довољној мери осветлила сложене сакралне, градитељске и сликане садржаје унутар самих манастирских зидина, као ни свети манастирски простор у ширем смислу речи. Полазећи од схватања да сакрални простор манастира Трескавца представља недељиву и свеобухватну целину са окружењем, планином на којој настаје, као и од чињенице да је простор уређен у складу са непрекидним монашким деловањем, приступило се теренским истраживањима и студијском изучавању писаних извора из најстарије историје манастира. Теренска истраживања утврдила су постојање пећинске црквике у непосредној близини манастира, као и аутентично сакрално сликарство на стенама на путу до манастира. С друге стране, проучавање писаних извора, као што су потврдна и даровне хрисовуље, које је манастиру издао краљ Душан, потом молитва из требника из средине XIV века, пружили су основу за утврђивање култа Богородице Трескавачке, који је на овом месту био успостављен током средњег века. Истраживања на терену, утврђени материјални остаци, препознати писани извори из историје манастирског живота указују на уобличавање светог простора манастира Трескавца још од средњег века и омогућавају његово изучавање у овом раду.

Трескавац,⁷ који се налази у подножју Златоврха, највишег планинског врха Пелагоније, десетак километара северозападно од средњовековног града Прилепа, на стеновитим огранцима планинског

[ed. A. Lidov], Moscow, 2004, 99. О схватању земаљског раја у Византији, византијској књижевности и уметности, вид. у Н. Maguire, *Paradise Withdrawn*, у: *Byzantine Garden Culture*, Washington, 2002, 23–35.

⁶ О облицима организације монашког живота на Светој Гори преко конкретних примера правних и економских односа унутар специфичних светогорских установа и односа манастира и келија, вид. у М. Живојиновић, *Светогорске келије и пиргови у средњем веку*, Београд, 1972.

⁷ Трескавац је чест словенски назив за места која су склона тектонским потресима; тако постоје још два Трескавца на територији Македоније, која се

венца Бабуне, познат је по богатом даривању и заштити коју су манастирском братству пружали српски краљеви из породице Немањића – Милутин, Стефан Дечански и Душан, који то и потврђује у даровној повељи манастиру: *Сѣи вожьственїи храмъ (иже възлюбїше (?) дѣд) кралквьства ми и родителъ кралквьства ми...*⁸

Манастир Трескавац доживљава свој процват управо у време краља Душана, када се умножава његова економија и уобличава коначни изглед црквене грађевине. То се поклапа са развијањем градског језгра и утврђења средњовековног Прилепа.⁹ Међу важним разлозима за пружање правне заштите и издавање повеља управо овом манастиру у непосредној близини тек освојеног Прилепа био је наставак породичне традиције и један од важних облика деловања хришћанског владара. Осим овога, у повељама је забележено и аутентично сведочанство о монашком средишту, уз похвалу устројства и начина монашког живота негованог у овом манастиру. Живот инока, судећи по првој трескавачкој повељи краља Душана, као и манастирски устав практикован на овом месту, не заостају по својој суштини за онима на светим горама византијског света – Синајем и Атосом.

помињу од средњег века. Најстарији очувани писани извори имена Трескавац јесу Душанове повеље: у експозицији прве хрисовуље из 1334–1335. помиње се *мѣсто Трѣскавьць*, (Тр I, чл. 1, *Споменици IV*, 77), а у закључном делу диспозиције *въ монастыри глаголкѣмъ Трѣскавьци*. (Тр I, чл. 1, *Споменици IV*, 78); у аренги треће повеље из 1344–1345. године *Въ Трѣ(ск)авци*, (Тр III, чл. 1, *Споменици IV*, 143) и на крају диспозиције када се говори о имунитетним одредбама *8 Трѣскавьць*. У раду ће се повеље обележавати према конвенционалном хронолошком редоследу хрисовуља и ознакама чланова у издању, у. Л. Славева, В. Мошин, *Грамотите на Стефан Душан за манастирот Трескавец*, [у:] *Споменици за средновековната и поновата историја на Македонија*, т. IV, Скопје, 1981, (даље: *Споменици IV*) 55–185.

⁸ (Тр III, чл. 1, *Споменици IV*, 143) О томе да је краљ Милутин даровао манастир Трескавац, поред помена конкретних поседа у трескавачким повељама, сведочи и архиепископ Данило II, док о прилагању поседа трескавачкој економији краља Стефана Дечанског за спасење своје душе сазнајемо само из трескавачких повеља; уп. Данило Други, *Животи краљева и архиепископа српских*, [приређивачи проф. др Гордон Мак Даниел и проф. др Дамњан Петровић], Београд, 1988, 132. У првој трескавачкој повељи наводи се да је краљ Милутин поклатио манастиру Трескавцу селиште Влчје, (Тр I, чл. 14), и највероватније метох села Крпен у Пологу (V. Kravari, *Villes et villages de Macédoine occidentale*, Paris, 1989, 348–349, 199; *Споменици IV*, 85, н. 28) док је краљ Стефан Дечански приложио село Еленшце (Тр I, чл. 24, *Споменици IV*, 87; V. Kravari, *Villes et villages*, 259).

⁹ К. Аџиевски, *Пелагонија во средниот век*, Прилеп, 1994.

У првој трескавачкој повељи истиче се: идиже кетъ монастыр прѣсветык Богородице гаже глаголюмомъ мѣсто Трѣскавыць, не толико зданикомъ и вынѣшнымъ оустроенъ, кликко кетъ закономъ и оуставомъ светыхъ штьць живоуцихъ, въ немъ прѣоукрашенъ и прѣпрославьнъ. Ище во кѣто похвалить житик инокомъ живоуцимъ въ Синаисцѣи Горѣ или въ Горѣ Светѣи Яѳооньцѣи, да похвалить же и сихъ житик и оуставъ не хоудыше.¹⁰ Живот трескавачких монаха саображен строгим монашким правилима, законом и типиком као и значај манастира допринели су да се, уз манастир посвећен Богородици, образује свети простор, који обухвата планинско окружење са врхом Златоврхом, пећинском црквицом-испосницом, манастирским путем, осликаним стенама, манастирским изворима, потоцима и чесмама (Карта сл.1).¹¹

Манастир Трескавац

Простор Трескавца био је култно средиште још од антике. На овом локалитету су пронађени материјални остаци који недвосмислено указују на постојање култа, али највероватније и античког храма посвећеног Аполону Еутанадосу-Громовнику и богињи Артемиди.¹² Натпис са плоче уграђене у подножју крста на крову калоте унутрашње припрате Богородичине цркве помиње место Колобаисе, за које се може претпоставити да је антички назив места, чија површина представља локалитет од четири хектара површине. У оквиру овог простора у средњем веку настаје манастир Трескавац.¹³

¹⁰ Тр I, чл. 1. *Споменици IV*, 77–78.

¹¹ Захваљујем се Мирославу Лазићу на компјутерској изради карте Трескавца и др Гордани Томовић на драгоценим саветима и упутствима.

¹² Посвете Аполону Громовнику сведоче да су тектонска померања на овом месту стара колико и његово култно коришћење. Последњи поремећај регистрован је током лета 2003. године, када је поново дошло до оштећења цркве и фреско сликарства; уп. Н. Вулић, *Антички споменици наше земље*, Споменик СКА LXXI, (1931), 182–183. Б. Бабић, *Опит преглед на спомениците од минатото на Прилеп и прилепскиот крај*, [у:] *Споменици IV*, 24.

¹³ Н. Вулић, *Антички споменици наше земље*, Споменик СКА LXXVII (1934), 56–57. Ф. Папазоглу, *Македонски градови у римско доба*, Скопје, 1957, Жива Антика, посебна издања, књ.1, 223. Н. Вулић, *Географија јужне Србије у античко доба*, Гласник Скопског ученог друштва XIX, св. 11 (Скопље 1938), 13. Б. Бабић, *Античко насеље Колобаисе, Открића у манастиру Трескавцу*, Туристичке новине, 11. 2. 1960, бр. 91, год. VIII, 4. Плоча са поменом Колобаисе је ширине 0,27 m, дебљине 0,12 m, висине 0,48 m, уп. Н. Вулић, *Антички споменици наше земље*, Споменик СКА LXXVII (1934), 56–57. Натпис на плочи доноси занимљиве податке о некој жени (име је нечитко) која је узнемирена од Ар-

Подаци о оснивачу средњовековног Богородичиног манастира нису очувани. Ипак, на основу података из трескавачких повеља краља Душана може се разумети да је манастир и пре него што су оне издате био монашки центар са посебном заштитом византијских владара, од којих је уживао нарочите повластице, односно да није био, како је то наглашено, у надлежности локалног епископа, већ је потпадао под јурисдикцију Охридске архиепископије.¹⁴ Будући да у трескавачким повељама краљ Душан помиње постојање претходних бугарских и византијских повеља, средњовековна историја манастира са сигурношћу се може рачунати од прве половине XIII века, на шта указује и архитектура католикона, али и делимично спроведена археолошка истраживања.¹⁵ Помињање византијских царева уз старије владаре који су управљали овом територијом односило би се са сигурношћу на Андроника II и Михаила IX, таста и савременика краља Милутина, чији су владарски портрети у лунети изнад главног манастирског улаза обновљени у XIX веку.¹⁶

темиде Ефеске ослободила робинју Хелену (Јелену) и њеног сина Перистерера са наследницама у месту Колобаисе. Жена је положила и уговор о њиховој куповини. Захваљујем се и овом приликом мр Дејану Џелебџићу на преводу овог натписа; уп. И. Микулчић, *Пелагонија у светлости археолошких налаза, од егејске сеобе до Августа*, Скопље-Београд 1966, 71; И. Микулчић, *Средновековни градови и тврдини во Македонија*, Скопје, 1996, 266–268, сл. 115; Н. Вулић, *Гробнице и гробови у стени, Антички споменици наше земље*, Споменик СКА ХСVIII, (1941), 190–197.

¹⁴ Тр I, чл. 37: *И да не метеѡа пискоѡѡпъ съ въхъ никако, тѡкмо помѡѡнъ да имать, а веке ниѡѡе, а да к подѡ въвластнѡ архѡепискоѡѡпа, како и оѡ въсѡхъ хрисоволѡхъ пише грѡчѡескиѡхъ*. О значењу и статусу ставропигијалних манастира, вид. М. Живојиновић, *Царски манастири*, [у:] Лексикон српског средњег века, [приредили С. Ђирковић, Р. Михаљчић], Београд, 1999, (у даљем тексту ЛССВ) 797–799; Н. Милаш, *Православно црквено право*, 715–717. Трескавачка повеља помиње могућност помињања локалног епископа, чиме се његова надлежност завршава.

¹⁵ Помен бугарских владара односио би се на кратку владавину Јована Асена и његовог сина Калимана после 1230. године. Они су контролисали област Прилепа после битке код Клокотнице. На северу граница је била Скопље, а на југу — Охрид – Пелагонија – Просек. Григорије Акрополит помиње да је бугарска власт била успостављена у Пелагонији и Прилепу; уп. V. Kravari, *Villes et villages*, 43, 343. К. Аџиевски, *Пелагонија во средниот век*, 140, н. 51. Резултати археолошких истраживања делом су публиковани у Б. Бабић, *На маргинама историје манастира Трескавца*, ЗЛУМС 1, (1965), 23–29.

¹⁶ Нажалост портрет ктитора који приноси модел храма Богородици, као и натпис уз њега, на обновљеном сликарству манастирског улаза из XIX века нису очувани. Непотпуни натпис уз портрет Михаила IX доноси Џорданџ Ивановѡ, *Бѡлгарски старини изѡ Македонија*, Софија, 1931, 67.

По организацији Трескавац је био општежитељни манастир у оквиру којег је сачувана и трпезарија, а живот у њему био је одређен правилима манастирског типика. Конституција устава, кога помиње краљ Душан у повељама, подразумева коришћење литургијског модела типика светог Саве Јерусалимског, који је већ увелико преовлађивао, али и правила утврђена можда посебним оснивачким или владарским типиком.

Душановим освајањем Прилепа 1334. године и повељама којима он потврђује статус и повластице манастира и дарује му имунитетно право, утрт је пут манастирској слободи, али и одржању богатства манастирске економије и у каснијим вековима. Захваљујући њима, као и бројним имањима, која је Трескавцу, поред претходних византијских и српских владара прилагало и прилепско племство, манастир је током XIV века постао најугледније монашко средиште у области Прилепа и Пелагоније. Прилагањем једне трећине од вина са прилепског трга краљ Душан је себи обезбедио помињање на литургији и другим службама трескавачких монаха.¹⁷ Трескавачке повеље, несумњиво су значајне за решавање потоњег имовинског статуса манастира, али и односа са средњовековним градом Прилепом. Повељама је утврђен и правно доминантан положај који манастир има у односу на многобројне цркве у граду укључене у манастирски посед у својству метоха. Такав је случај и са црквом светог Димитрија, главном градском црквом, око које је утврђено постојање средњовековног панађура.¹⁸ Као метох манастира Трескавца, у повељама се помињу многе цркве, међу њима је и црква светог Јована Продрома, која се у трећој Душановој повељи наводи као прва, али и црква светих Теодора, свете Петке, светих Врача, светог Ђорђа, Барова црква, Бодова црква и тада већ урвиште цркве свете Варваре.¹⁹ Везу са манастиром и свој боравак у њему по-

¹⁷ Облик помињања краља какав је заступљен у трескавачкој повељи био је одређен типиком, који нажалост није очуван у Трескавцу. Типик манастира Светог Јована Продрома са Меникејске горе, који припада истој епохи, у оквиру литургијских обавеза одређује служење литургије четири пута недељно, док је једна од њих била посвећена владару, уп. *Menoikeion: Typikon of Joachim, Metropolitan of Zichna, for the Monastery of St. John the Forerunner on Mount Menoikeion near Serres*, Byzantine monastic foundation documents, vol. 4, Washington, 2000, 1583.

¹⁸ Б. Бабић, *Покушај утврђивања места и граница панигиришта Прилепа друге четвртине XIV века*, Старинар, н.с. XX–1969, (1970), Зборник Ђурђа Бошковића, 1–9. О трговима на манастирским властелинствима у средњовековној Србији у писаним изворима вид. у М. Živojinović, *Settlements with Marketplace Status*, ЗРВИ XXIV–XXV, (1986), 407–412.

¹⁹ V. Kravari, *Villes et villages*, 320–321.

сведочила је и висока српска дворска властела, енохијар Дабижив и тепчија Градислав, у време док је манастир био у оквиру територије српске средњовековне државе.²⁰ У доба турске владавине овим простором током XV и XVI века манастир задржава привилегије, што сведочи о његовој моћи и значају.²¹

Комплекс манастира Трескавца састоји се од католикона са два параклиса из средњег века, трпезарије, кухиње, манастирских конака и подрума.²² Сликарски слојеви, из XIV, XV, XVI, XVII и XIX века, сведоче о цркви која је била оштећивана и обнављана, о континуитету монашког средишта, који је током векова имао и прекиде. Најстарији очувани сликарски слој у цркви датује се управо на основу титуле уз владарски портрет краља Душана.²³ Трпезарија манастира Трескавца са првобитним, средњовековним, очуваним каменим столовима има три сликарска слоја из XV, XVII и XIX века.²⁴ Трескавац је био монашки преписивачки центар дуге традиције, чија је библиотека данас сачувана у фрагментима, али и разасута и пренета у друге земље.²⁵ Ри-

²⁰ О ктиторском портрету тепчије и његове жене и довођењу у везу са тепчијом Градиславом из друге трескавачке повеље, вид. у М. Глигоријевић, *Сликарство тепчије Градислава у Трескавачком манастиру*, Зограф 5, (1974), 48–51. О функцији тепчије, вид. у М. Благојевић, *Тепчија*, ЛССВ, 728–729. О енохијару Дабиживу, вид. у Б. Бабић, *Манастирот Трескавец*, 45; Г. Томовић, *Морфологија ћириличких натписа на Балкану*, Београд, 1974, 71. О функцији енохијара, вид. у С. Новаковић, *Византијски чиновни и титуле у српским земљама XI–XV века*, Глас СКА LXXVIII, (1908), 263–264. Р. Михаљчић, *Пехарник*, ЛССВ, 509–510.

²¹ У другој половини XV века манастир Трескавац, по повељи (hüküm – i hümayun) султана, бива ослобођен од плаћање низа дажбина. Манастир Трескавац (Трескавиче) у том тренутку пописује се у оквирима Прилепског вилајета. Турски пописни тефтер Но 4 помиње Трескавац као мулк митрополита Давида; уп. М. Соколки, *Прилог кон проучавањето на турско-османлискиот феудален систем, со посебен осврт на Македонија во XV–XVI век*, Гласник на институтот за национална историја, 1, (Скопје 1958), 166, М. Соколки, *Состојба на манастирите и црквите во Прилепско во XV и XVI в.*, у: *Прилеп и Прилепско низ историјата*, 148–152, А. Матковски, *Црковни давачки во Охридската архиепископија (1371–1767 година)*, Прилози, II 2 МАНУ, (Скопје, 1971).

²² До сада најопширнији преглед историје и уметничког деловања у оквиру манастира дат је у Б. Бабић, *Манастирот Трескавец со црквата св. Успение Богородичино*, [у] *Споменици IV*, 37–45 (са старијом литературом).

²³ Исто, 38.

²⁴ У припреми је рад о сликарству трпезарије манастира Трескавца аутора овог текста.

²⁵ Постоји сведочанство о томе да је библиотека манастира Трескавца са књигама и повељама горела неколико дана, послуживши као огрев несавесним

зница манастира Трескавца са светим и благословеним предметима, неопходним за богослужбену употребу, као и вотивним приватним прилозима, сведочи о континуитету овог светог места од средњег века до данашњих дана.²⁶

Богородица Трескавачка

Трескавачки манастир био је седиште култа посвећеног Богородици. О култном месту, које је, са извесним прекидима, у функцији све до данашњих дана, сведоче како писани извори и предања тако и остаци материјалне културе из различитих раздобља. Место Трескавац ходочастили су поклоници у средњем веку, у периоду под Турцима, током XIX века, а на поклоничко путовање верници се упућују и данас. Повеље краља Душана, осим што откривају место и планину Трескавац као подвижничко и строго утврђено монашко средиште, попут сличних светих гора у средњем веку, доносе и податак о постојању култа који је утемељен и везан за Богородицу, манастир и цркву њој посвећену.

О култу Богородице и могућем постојању чудотворне иконе Богородице Трескавачке сазнаје се и из Душанових повеља. У аренги треће повеље манастиру Трескавцу, када краљ Душан наглашава један од разлога свога везивања за манастир, потврђене и учињене дарове, он каже: *болше възлюбїи краљество ми красотоу дома твоего прѣчистаа Богородице и мѣсто възселение славы твое, чудотворице глаголема въ Трескавци*. Изречена санкција за евентуално непоштовање одредаба потврђених трећом повељом садржи заштиту и проклетство Богородице Трескавачке: *ѡще ли кто наваждениемъ вражимъ ѡзметъ что въть светые <Богородице> единие чръти сиего златопечатнаго <СЛОВА> краљства ми*

монасима током XIX века. Многи путописци помињу трескавачку библиотеку; уп. *Трескавачки еухологиум*, [пр. Е. Десподова], Прилеп, 2000. Ђорѓи Поп-Атанасов, *Манастир „Успение Богородичино“ – Трескавец*, [у] *Скрипторски центри во средновековна Македонија*, Скопје, 1997, 355.

²⁶ Предмети ове ризнице најалост нису публиковани. Захваљујем се и овом приликом братству трескавачког манастира, на челу са игуманом и архимандритом о. Софронијем (Димеским), које је обновило 2000. године запуштели манастир после 50 година и које ми је пружио увид у преостале очуване предмете. У олтару Богородичине цркве чува се реликвијар са моштима. О пореклу моштију и времену када су и како оне пристигле у манастир нема података. Четвртаста дрвена кутија са петосливним поклопцем рађена је техником интарзије са седефом и припада типу кутија које се могу оквирно датовати у крај XVII и почетак XVIII века. Честице моштију светитеља које се у њој чувају нису идентификоване. Унутрашњост кутије је покривена металним поклопцем на коме је првобитно било перфорирано четири отвора. Реликвијар помиње В. Хан, *Интарзија на подручју Пећке патријаршије XVI–XVIII век*, Нови Сад, 1966, 114, сл. 78.

⟨да њсть⟩ проклетъ ѡтъ Господа Бога вседръжителѧ и ѡтъ прѣчистие матере Богородице Трѣска⟨вьске⟩.²⁷ У другој повељи у санкцији је поменуто само име Богородице Чудотворице, која се односи на Богородицу Трескавачку: ѡдъ Господа Бога вседръжителѧ и прѣчистыи Чудотворице Богородице.²⁸ О култу Богородице Трескавачке током XIV века распрострањеном у манастиру изнад Прилепа сведочи и краљевско поклоничко путовање. Краљевски пар, краљ Душан и краљица Јелена, по родитељском договору, упућују краља Уроша да се поклони Богородици Трескавачкој. О томе пружа сведочанство трећа трескавачка повеља: (И) зговори се краљкѡвство ми съ кралицѡмъ и посласмо прѣвъзлюбленнаго сына нашего Ѣроша краља да се поклони прѣчистои Богородици.²⁹ Поклоњење Богородици, на које се упућује краљ Урош, значи упућивање молитви и поклоњења манастиру посвећеном Богородици. У исто време може се претпоставити да трескавачки монаси у манастиру чувају чудотворну икону Богородице, са истим топографским епитетом, као главну светињу и реликвију ка којој су усмерена ходочашћа.³⁰

Још један посредан извор из средине XIV века доноси податке о култу Богородице Трескавачке. То је препис молитве из требника писаног средином XIV века за краља Вукашина, претпоставља се такође у манастиру Трескавцу.³¹ Иако требник није очуван, преостало је препис појединих молитви. У једној од њих, намењеној онима који су болесни, позива се у помоћ и Богородица Трескавачка. Молитва за болесне представља молитву свим светим који се призивају по одређеном хијератичном принципу, или категорији светитеља којој припадају. Богородица Трескавачка је у овом требнику укључена у молитву за заступништво, упућено и осталим регионалним чудотворним иконама Богородице Ефеске, Богородице из Једрена, Владичице из Раклија, Богородице из Кидохота. Неке од чудотворица које се ту помињу добро су познате, док култ појединих икона, везан за период у коме настаје требник, још увек није научно истражен.³² Молитва упућена Богородици Трескавач-

²⁷ Тр III, чл. 103, *Споменици IV*, 153.

²⁸ Тр II, чл. 94, *Споменици IV*, 126.

²⁹ Тр III, чл. 97, *Споменици IV*, 152.

³⁰ О чудотворним иконама као реликвијама, вид. у Н. Belting, *Das Bild und sein Kult*, München 1991; вид. такође *The Sacred Image East and West*, ed. R. Ousterhout and L. Brubaker, University of Illinois Press, Chicago, 1995, *Чудотворниѧ икона в Византии и древней Руси*, [редактор-составитель А. М. Лидов], Москва, 1996.

³¹ Р. Михальчић, *Крај српског царства*, Београд, 1975, 80. К. Ациевски, *Пелагонија во средниот век*, 211.

³² О чудотворној икони Богородице Ефеске и њеним репликама у Русији, вид. у И. А. Шалина, *Богоматеръ Ефесская-Полоцкая-Корсунская-Торонецкая*:

кој велича је као Богородицу високих гора, и назива је још милостивом: И светага богородице отъ Ефеса, света владычице отъ Раклик светага владычице отъ бескверныхъ, светага владычице отъ Едринѣ, светага богородице отъ Кидохота, светага богородице отъ Трѣскавѣнца, света богородице отъ високъжхъ горъ, света богородице милостивага.³³ Стога се може претпоставити да је у питању чудотворица која се симболично везује за свету гору, за високе горе којима је Богородица заштитница. Такав је случај са Богородицом Ефеском и осталим Богородицама које су заштитнице планинских манастира, на пример оних са Свете Горе и Синаја. Богородица Трескавачка укључује се на овај начин, попут сличних чудотворица, у заштитнице светих гора каквих је било и које су познате на овом делу Балкана, што је било бележено како у XIV тако и XV веку.³⁴

У самом манастиру није очувана ниједна икона са овим епитетом. Због прекида континуитета у монашком животу, нарочито последњих шездесет година, није очувано нити је забележено, сећање на постојање једне овакве иконе. Једина икона Богородице у манастиру која потиче из XIV века јесте фреско икона патрона у лунети изнад главног улаза у цркву. То је представа Богородице са Христом типа Умилинија, без очуване сигнатуре.³⁵ Једна од најпознатијих чудотворица у средњовековној Русији јесте Богородица Владимирска, представљена управо овим иконографским решењем, која је од XII века у Москви палациј московског Кремља.³⁶ Новија чудотворства која су везана за манастир

Исторические имена и архетип чудотворной иконы, [у:] Чудотворная икона в Византии и древней Руси, 200–236.

³³ Lj. Kovačević, *Nekoliko primera staroj srpskoj književnosti*, Starine JAZU X, (Zagreb 1878) 280–282.

³⁴ О постојању сличних чудотворица у XIV веку сведочи поред молитве у поменутом требнику и запис који сведочи о култу чудотворице Богородице Црногорске у манастиру Матејче током XV века, уп. Р. М. Грујић, *Царица Јелена и Белија св. Саве у Кареји*, 44. Записи и натписи бр. 216.

³⁵ Епитет Елеуса (Ελεούσα), што значи „Милостива“, конвенционално се везује за тип иконе Богородице која грли дете, али се може наћи и уз друге иконографске представе Богородице; уп. М. Tatić-Đurić, *Eleusa, A la recherche du type iconographique*, JÖB 25, (1976), 259–267, N. Peterson-Ševčenko, *Virgin Eleousa*, ODB, 2, 2171. О култу Богородице Елеусе вид. у А. Лома, *О имену Богородице Льевишке*, Зборник филозофског факултета, серија А: историјске науке, XVI, Споменница Светозара Радојчића, (1989), 94.

³⁶ М. Татић-Ђурић, *Богородица Владимирска*, ЗЛУМС 21, (1985), 29–50. Л.А. Шенникова, *Чудотворная икона „Богоматерь Владимирская“ как „Одигитрия евангелиста Луки“*, [у:] *Чудотворная икона*, 252–286, Иста, *Чудотворные иконы Московского Кремля*, у: *Христианские реликвии в Московском Кремле*, Москва, 2000, 230–244, О. Е. Этингоф, *К ранней истории иконы „Владимир-*

и „Богородицу“, а постоје и у забележеном предању, не везују се за одређену икону већ за поједине догађаје у којима је Богородица учествовала или помогла, а такође и за различита пројављивања у самом манастиру, на Златоврху и у његовој непосредној близини.³⁷ Култ Богородице у манастиру утицао је на уобличавање сликарских програма током векова у католикону манастира Трескавца. Сликарски програм припрате, наоса, олтара, унутрашње припрате и трпезарије, као и улаза у манастир, били су условљени пре свега Богородичиним култом.

Да је Трескавац место на којем су ходочасници из различитих крајева тражили и очекивали заступништво од Богородице и да је манастир имао важност у ширем регионалном контексту, сведоче подаци из Трескавачког поменика који се чува у Народној библиотеци у Санкт Петербургу.³⁸ О Трескавцу, као месту ходочасништва и у периоду под Турцима, сведоче забележена имена многих ходочасника у Поменику из XVIII века. Трескавачки поменик настао је у XVIII веку, али садржи и преписе из XVI века. Прилози Богородици и њеном манастиру поклоника – припадника многих угледних кратовских породица Влаха, Грка али и турског живља, мештана прилепске нахије, као и оних који су манастир ходочастили из далека – сведоче о овом култном центру све до данашњих дана.³⁹

ская Богоматерь“ и традиции Влахернского Богородичного культа на Руси в XI–XII вв., Древнерусское искусство, Византия и древняя Русь, (С.-Петербург 1999), 290–304.

³⁷ У манастиру Трескавцу чува се фотографија која је снимљена на Златоврху приликом пењања једне групе свештеника и ходочасника са почетка XX века. На њој се, на простору неба изнад фотографисаних, препознају обриси фигуре, попут Богородичине. Верници и свештенство видели су у овој фотографији сведочанство Богородичиног присуства и њене заштите над манастиром. Информатор Блага Стаменковић, родом из села Дабнице, сведочи о легенди по којој је Богородица стално присутна у манастиру и како се њени кораци чују у коначима. О присуству Богородице у Трескавцу, према народној митологији са забележеним сведочанствима, сновима и пројављивањима, вид. *Св. Богородица на Трескавец, [у:] Народна митологија на Македонците 2, Етнографски и фолклорни материјали, [редакција Т. Вражиновски, Љ. С. Ристески, В. Кораџоски, Л. Симоска], Скопје-Прилеп, 1998, 282–283.*

³⁸ Р. Угриновска-Скаловска, *За трескавачкиот кодик, [у:] Споменници IV, 187–213, С. Николовска, Кодик на манастирот Трескавец, [у:] Споменници IV, 215–406, А. М. Селищев, Македонски кодичи XVI–XVIII веков, София, 1933, А. Селищев, Заметки по етнографији и диалектологији Македонии, Пмяник монастыря Трескавца, Сборник отделена русскаго языка и словесности академии наук СССР, том CI No. 3, (Ленинград, 1928), 314–317. О старијем поменику манастира, писаном на хартији XVI–XVII века, који је страдао у Народној библиотеци, вид. у С. Матић, *Опис рукописа Народне библиотеке, Београд, 1952, бр. 224 (1266), 179.**

³⁹ Р. Угриновска-Скаловска, *За трескавачкиот кодик, 194.*

Приложници су се нарочито често уписивали у време манастирских слава, а то је било уочи празника Рођења и Успења Богородице.⁴⁰ Тада су у манастир пристизали и бројни поклони и вотивни дарови. Податак да је и нехришћанско становништво даривало манастир речито говори о снази култа Богородице Трескавачке раширеном у овом крају.⁴¹ О култу Богородице на почетку XVIII века сведочи и препис рукописа *Чудеса Пресвете Богородице* који је у манастиру приписао трескавачки јеромонах Гаврило, по сопственим речима – поклоник живоносног гроба.⁴² О трајању култа током XX века сведоче мемоари војводе Василија Трбића, који представљају аутентично сведочанство колико је поштовање Богородице било раширено у народу. Он каже да је манастирска слава прослављана први пут у слободи 1912. године „без присуства турске војске и турских жандарма“. Тој свечаности присуствовале су све угледне породице Битоља и Прилепа, а у манастир се стизало дан или два уочи славе. Трбић такође описује пут ка Трескавцу, коме се упућују пешице сви млађи Прилепчани, а на коњима старији људи и угледне чорбације из Прилепа и Битоља. Те прве године у слободи, како пише војвода Трбић, у манастир је на славу и поклоњење дошао и београдски прота Никола Божић и још неколико духовника из Србије.⁴³

Трбић је забележио још један важан тренутак из манастирског и литургијског живота који сведочи о култу негованом до XX века. Читаву ноћ су у цркви били духовници, који су непрекидно читали молитве здравима и болеснима. Болесници су током ноћи остајали да леже на поду у самој цркви чекајући да свештеник на јутарњој литургији преко њих, њихових глава и тела, пренесе свете дарове.

⁴⁰ Р. Угриновска-Скаловска, *За трескавачкиот кодик*, 191.

⁴¹ Ј. Хаџи Васиљевић бележи различите облике назива за манастир Трескавачке Богородице код Бугара, Турака и осталих народа који живе у овом крају. Ј. Хаџи Васиљевић, *Прилеп и његова околина (Историјско-географска излагања)*, Београд, 1902, 88.

⁴² Добро очувани рукопис има 76 описаних чуда, одредбу Седмог васељенског сабора и слово светог Јована Златоустог на Рођење Богородице. В. Ђоровић, *Рукописи Универзитетске Библиотеке у Београду*, Споменик СКА LXXXVII, (1938), 99–100, Агапије Ландос Крићанин, *Чуда пресвете Богородице*, превод са српскословенског и поговор Т. Јовановић, Вршац, 2000.

⁴³ „Својим присуством да прикажу колико цене ову српску светињу и оне напоре које је српски народ овог краја учинио са своје стране да овај манастир буде признат и од цариградске владе и самог султана да је заиста српски манастир“, каже се у: Војвода Василије Трбић, *Мемоари, Казивања и доживљаји војводе велешког* (1912–1918, 1941–1946), 2, [приредили А. Драшковић, С. Ристевски], Београд, 1996, 31–32.

О томе колико је поштовање током столећа уживала Богородица Трескавачка сведочи и меморија везана за историју манастира, која је забележена у народној епској поезији. Све до XIX века колективно народно памћење сачувало је сећање на постојање античког храма и античког места. У песми, са топиком атоске традиције, у којој Богородица истерује паганске идоле, наглашен је чин христијанизације простора некадашњег паганског светилишта. У народном предању и поезији сачували су се и кључни подаци о доминантном положају трескавачког манастира у односу на остале прилепске цркве, које су махом представљале њене метохе, али и о хијератичком прослављању светитеља.⁴⁴

Фала богу за чудо големо,
Што е ова чудо за чудење!
Застанала јасна месечина
Со сонцето ем стреде во неа,
И до неа она јасна ѕвезда,
Застанала на Златоврв планина.
Фала Богу за чудо големо,
Неми била јасна месечина,
Со сонцето ем стреде во неа,
И до неа она јасна ѕвезда,
Ами било света Богородица,
Со Исуса в раце го држала,
И до неа ангел од небеси;
Застанала на Златоврв планина,
За да праит чесна манастира
Кај што била елимската црква.
Елимите сите нарипале
Да н остаат света Богородица
Да напраит света манастира.
Кога виде света Богоројца,
Оти тие не е оставале
За да праит црква-манастира
Го пратила ангела на небо,
Да довикат ангели ем светци,
Кога пошол ангел на небеси,
та му кажал абер Богоројци
сите светци на нозе станале,
од рај божји крста ми дигнале,
ми го дале на свети Јоана,
да го носи свеци да се води.

Кинисали ангели и светци
И ми дошле кај Богоројца,
Кондисала на Златоврв планина,
Мушаверетие ми сториле,
Во еден збор тие сите дошле:
Да истерат елимите сите,
Од црквата тамо што имале
И на неа манастир да праат.
За да седи света Богоројца.
Проговори света Богоројца:
Ој ви светци,божји угодници,
Елимите вие истеравте,
Од нивната црква нерисјанска,
Вие мене црква направите,
И манастир ми ја нарековте;
Од вас уште еве јас што сакам:
Вие долу да појдите в поле
Манастири и цркви да прајте
Ја и вие во нив да седите
Да сте близу и вие до мене
Елимите да изгониме
Православна вера да држиме!
Ми станале седумдесет светци,
Што ми слегле богме сите в поле
И отишле во вароша града
Напраиле цркви-манастири
И денеска уште сите стојат,
Рисјани се во нив Бога молат,
Чест му праат на сите свети,
Слават Бога и Богоројца.

⁴⁴ Песму *Света Богородица и манастир Трескаец* забележио је Марко Цепенков, а слушао ју је од Стојана Леништанца, вид. *Сборникъ за народни умотворения наука и книжнина*, II, София 1890, 28–29, и *Обредни и митолошки песни*, [избор и редакција др Кирил Пенушлиски], Скопје, 1968, 203–205.

Ходочасничка владарска путовања на Трескавачку гору, у складу са временом, прерасла су у путовања хаџија, али и влашких војвода и чланова богатих кратовских породица, да би током времена (XIX, XX век) била очувана као колективна молитвена поворка Прилепчана и становника околног краја о празнику Успења и Рођења Богородице.⁴⁵

Пећинска црквица – испосница манастира Трескавца

Досадашњим истраживањима манастира Трескавца није била обухваћена пећинска црквица у непосредној близини манастира.⁴⁶ Чувени руски путописац средине XIX века архимандрит Антонин, као и Јован Хаџи-Васиљевић пола века касније, забележили су предање да су се у кршевитим стенама издигнутим изнад Трескавца у којима се налазе многобројне пећине, као и на голим стенама које се узносе изнад манастира, некада подвизавали испосници и отшелници.⁴⁷

Остаци пећинске црквице, некадашње *испоснице* манастира Трескавца, налазе се у масивној стени планинског врха Златоврха. *Испосница* је смештена на пола пута од манастира ка Златоврху, а пут до ње рачва се у правцу северозапада. Скривена у стени, пећинска црквица удаљена је од самог манастира око 600 метара и налази се на отприлике 1200 метара надморске висине. Будући да је пут до испоснице веома стрм, до ње је потребно око пола сата хода. Од манастира до пећинске црквице стиже се на два начина. Најближи је пут који води поред античког обзиђа, каптираних извора и платоа са античким гробовима у стени, па потом путем – поред извора данас званог „Момине сузе“;

⁴⁵ Манастир Трескавац ушао је у ходочасничке маршруте организоване од црквених општина почетком XX века, уп. Ст. М. Димитријевић, *Поклоничка (хаџијска) путовања*, Београд, 1933, 69.

⁴⁶ Теренско истраживање и архитектонско снимање трескавачке пећинске црквице обављено је први пут током јесени 2004. године, у оквиру пројекта „Црквена организација, сакрална уметност и духовни живот на подручју Балкана од средњег века до краја XVII века“ при Балканолошком институту САНУ, којим руководи проф. др Даница Поповић. У подухвату теренског испитивања учествовао је монах Висарион, архитекта Васка Печијареска, која је архитектонски снимила испосницу, и Валентина Ицова. Свима се срдечно захваљујем, а нарочито игуману архимандриту оцу Софронију (Димеском), уз чији благослов је омогућен мој боравак последњих година на Трескавцу.

⁴⁷ Предање помиње цифру од три стотине монаха који су живели у овом манастиру. Путовање је обављено 1865. године, вид. *Повздка вѣ Румелю архимандрита Антонина члена Сотрудниѣ Императорскога Русскаго Археологическаго Общества*, Санктпетербургъ 1879, 331–332, Ј. Хаџи-Васиљевић, *Прилеп и његова околина*, 87.

кроз стрмовити шумарак пун лешника, до стеновите падине од које се, у једном даху, стиже до испоснице. Испосница није видљива из правца манастира нити од пута ка Златоврху, њеном скривеном положају доприноси шумарак леске који покрива улаз, али и венац масивних стена између пећине и манастира. Простор пећине, у којој је смештена црква-испосница, окренут је ка северозападу у односу на манастир, али се са платоа стене у њеној непосредној близини могу чути манастирска звона. Са уског платоа, који испред саме испоснице износи отприлике нешто више од једног метра, и са стене испред саме испоснице између громада, пуца широк видик на велики део широке пелагонијске долине у правцу Горњег села, Небрегова и Полога, а од манастирског окружења видљив је плато са гробовима у стени. Приступ пећинској црквици није једноставан и скопчан је с одређеним ризиком, јер је непосредно уз улаз потребно опкорачити стену без сигурног ослоњаца. У ту сврху у стени постоји удубљење које је намењено само једном стопалу.⁴⁸

Пећинска црквица, образована у природном удубљењу у стени, представља једноделни простор који је са спољним светом повезан само једним вратима. Три стране ове пећинске одаје представљају део природног амбијента који је врло мало модификован. Западна страна затворена је каменим зидом. Основа пећине је неправилног, троугластог облика, а најудаљенија тачка је насупрот вратима, где је дубина просторије 4,20 метра. Унутрашња дужина западног зида износи 4,00 метра док је спољашња 4,20 метра. Просторија сужава се идући од зида према часној трпези. Висина у централном делу је 2,00 метра, под се према часној трпези уздиже пратећи стену, да би испред часне трпезе био нешто нижи. Висина бочних делова се такође смањује на рачун уздизања стена. Висина просторије омогућава несметано кретање, иако је под стеновит и нераван. У унутрашњости пећине, насупрот улазу, сачувана је ниска камена часна трпеза, висине 0,38 метра и ширине 0,80 метра, начињена од ређаног камена повезаног спојницама малтера. Изнад ње, у стени, уклесана је правилна равно засведена полукружна ниша. Данас је унутрашња површина нише измалтерисана и у њој је уцртан крст. Испод овог новијег слоја малтера који је, судећи по присуству истих интервенција у самом манастиру, могао настати и у првим деценијама XX века, уочавају се остаци малтера који излазе из оквира нише, са траговима сликарства за које се може претпоставити да потичу најкасније из XIX века. На старијем малтеру, који излази из оквира нише, виде се такође трагови представе крста. Крст, сликан мр-

⁴⁸ О рукохватима, степеницима, удубљењима у стени ради лакшег приступа пећинама, вид. Д. Поповић, *Монах -пустињак*, 583.

ком, загасито црвеном бојом на белој позадини има карактеристична задебљања на краковима. На другим деловима просторије нису видљиви трагови наношења малтера нити било каквих других интервенција. Унутрашњост пећине довољно је пространа да је, поред поменутог садржаја, могло постојати и место за свећњак са југозападне стране будући да су на таваници – стени, са те стране, видљиви трагови чађи. Са североисточне и југоисточне стране пећинску просторију чини стена, а површина равног пода не прелази један квадратни метар.

Камени зид којим је затворена ова црква испосница, дебљине је 0,60 метара, висине – 2,00 метара, а ширине 4,20 метра, колико износи и ширина просторије. У доњим деловима зид је рађен углачаним блоковима и спајан спојницама малтера. На самом зиду видљиве су интервенције и може се закључити да је у неком времену био оштећен. На вишим деловима зида, као и онима који се налазе ближе таваници или бочним зидовима пећине, види се да је дошло до оштећења спојница малтера, али и да је камен само слаган. То би указивало и на особен начин грађења као и решавање потребе за отворима којих није било у овој сувој и добро заштићеној црквици. Улаз у пећинску црквицу поделио је зид. Он је ширине 1,00 метар, и висине 1,40 метра, наглашен каменим довратницима и дрвеном гредом надвратником. Све пропорције надвратника и довратника, као и профилације, прецизне су, што се може рећи и за очувана дрвена врата.

Посвета црквице није позната, као што се у сећању није сачувало ни име првобитног испосника. У предању је остао упамћен монах који се подвизавао на овом месту, као и мошти испосника које је народ долазио да целива и током XIX века. О овоме пише и Марко Цепенков: „Од испосника који је некада постио, постоји једна коска, коју целивају они који дођу“.⁴⁹ Остало је забележено и сећање на монаха који се на овом месту подвизавао почетком XX века. Он је време проводио закључан у цркви, а храну је примао само кроз кружни отвор на вратима.⁵⁰ Одјек сећања на богослужење некада вршено на овом светом месту посведочено је и обичајем остављања дрвених вотивних плочица са исписаним именима ради помена на богослужењу.⁵¹

Како је већ истакнуто, пустињско анахоретско монаштво на подручју Балкана имало је дугу традицију. Око места на коме су се

⁴⁹ М. К. Цепенков, *Манастир Трескаец*, [у:] *Преданија*, 7, Скопје, 1972, 165.

⁵⁰ Податке су прибележили монаси братства трескавачког манастира, на челу са архимандритом оцем Софронијем (Димеским).

⁵¹ У испосници нису вршена археолошка ископавања нити је евидентран налаз керамике.

подвизавали свети пустињаци установљена су, током средњег века, манастирска средишта и насеобине које негују њихове култове до данашњих дана.⁵² Место подвизавања анахорете постајало је временом сакрално средиште у којем су се окупљали монаси.⁵³ Особен географски и природни амбијент, као и континуитет коришћења простора антике и раног хришћанства, несумњиво су утицали да ово место буде изабрано за анахоретски подвиг и током средњевизантијског периода.⁵⁴ У време краља и цара Душана, у оквирима прилепске епархије или у непосредној близини, постоје евидентирани материјални остаци који сведоче о аскетском начину живота на овој територији. Тако су истраживања утврдила постојање монашке заједнице, насеља и пећинског манастирића у Драдњи, у близини Тиквеша.⁵⁵ У непосредној близини Трескавца, такође током XIV века, у време цара Душана, анахоретска обитељ насељава стenu у месту Зрзе, о чему сведочи комплекс са пећинском црквом и испосницама.⁵⁶

⁵² С. Поповић, *Пећински манастири и испоснице*, [у:] *Крст у кругу*, архитектура манастира у средњовековној Србији, Београд, 1994, 97–102. О облицима монаштва и пракси пустиножителства у средњовековној Србији од XII века, вид. у D. Popović, M. Popović, *The Cave of the Archangel Michael in Ras*, *Starinar n.s.* XLIX–1998, (1999), 103–130.

⁵³ Такав је случај са светим простором формираним око места на коме се некада подвизавао свети Гаврило Лесновски. Ту је утврђено постојање неколико испосница и пећинских црквица насталих у различитим временским периодима. Д. Тодоровић, *Лесновска испосница свете Богородице*, *Зограф* 8, (1977), 59–62. С. Габелић, *Лесновска испосница св. Илије*, *ЗЛУМС* 18, (1982), 171–187; иста, *Непознати локалитети у околини Лесновског манастира*, *ЗЛУМС* 20, (1984), 163–174. Систематска теренска истраживања која су вођена у последњој деценији утврдила су постојање монашких насеобина у непосредној близини места на коме се подвизавао свети Петар Коришки, у призренском крају, као и у области Полимља и Милешеве, уп. Д. Поповић, *Средњовековне пећинске испоснице у призренском крају*, *Претходна истраживања*, *Историјски часопис XLIV* (1997), (Београд, 1998), 129–152 (са старијом литературом); Д. Поповић, *Пећинске цркве и испоснице у области Полимља*, *Досадашњи резултати и правци даљег проучавања*, *Милешевски записи* 5, (2002), 47–60.

⁵⁴ М. Kaplan, *Le choix du lieu saint d'après certaines sources hagiographiques byzantines*, [у:] *Le sacré et son inscription Byzance et en Occident*, ed. M. Kaplan, Paris, 2001, 183–198.

⁵⁵ Систематска истраживања спровео је М. Радујко, вид. М. Радујко, *Драдањски манастирић св. Николе, I настанак и архитектура*, *Зограф* 19 (1988), 49–61; исти, *Драдањски манастирић св. Николе*, *Зограф* 25 (1996), 25–36.

⁵⁶ Испоснице и пећинска црква нису систематски истражене. У контексту историје манастира Зрзе помиње их З. Расолкоска-Николовска у *Манастирот Зрзе со црквите Преображение и свети Никола*, [у:] *Споменици IV*, 411.

Када краљ Душан у својим повељама потврђује статус и имања Трескавца, он истиче да је манастир место осведочено управо по монашком животу попут онога на светим горама византијског света. То подразумева живот у киновији, али и келиотски, отшелнички – практично комплементарне облике на светим горама.⁵⁷ Живот у испосницама, као и онај у киновији, захтевао је понашање у складу са правилима које су прописивали монашки уставни.⁵⁸ Може се претпоставити да је живот у трескавачкој испосници био усаглашен са животом манастира у складу са прописима, али и вековном праксом. На то да је испоснички модел монаштва био практикован и у Трескавцу, осим посредно, кроз сведочанства из Душанових повеља и идеални природни амбијент могао би да укаже и иконографски програм изабраних светих пустиножитеља у сликарству приправе. Програм сликарства светих монаха и пустињака у припрати Богородичине цркве обухвата управо оне пустиножитеље источнохришћанског света чија житија описују строги отшелнички подвиг. То су представници византијског монаштва IV и X века који су се подвизавали у пустињама изван манастирског језгра. Међу њима представљен је и свети Павле Латријски, светитељ који је свој подвиг остварио у пустињи, на гори Латри у Малој Азији, али и свети Лука Столпник, који се подвизавао на столпу код Халкидона.⁵⁹ Сликање одабраних пустиножитељских узора свакако је било програмски чин. Монашки идеали и стремљења, који су позивали на поистовећивање са највећим узорима византијског света, били су на тај начин, од XIV века, пред очима трескавачких монаха.

⁵⁷ Д. Папахрисанту, *Атонско монаштво*, 27–48. О просторном односу келија – манастир вид. у Д. Поповић, *Монах-Пустуњак*, 559–562.

⁵⁸ У средњовековној Србији засигурно је била позната светогорска пракса пустињачког монаштва уз поштовање скитских устава попут Карејског типика који је написао свети Сава Српски за испосницу у Кареји као и Упутство за држање псалтира, уп. Л. Мирковић, *Скитски устав св. Саве*, Браство, XXVIII, (1934), 52–67.

⁵⁹ Свети пустиножитељи насликани су на западном зиду егзонартекса; уп. М. Глигоријевић-Максимовић, *Сликани календар у Трескавцу и стихови Христовора Митиленског*, Зограф 8,(1977), 50, сл. 7, Еп. Николај Велимировић, *Охридски пролог, Житија светих*, Београд, 1961, 989–990, 1001. Свети Павле са Латроса (+955) сликан је још у Пећи, у Протатону, Дечанима (нартекс) и у Леснову; уп. С. Томековић, *Монашка традиција у задужбинама и списима архиепископа Данила II*, [у:] *Архиепископ Данило II и његово доба*, Београд 1991, 427, сл.7. За пример из Леснова, вид. [у:] Ј. Николић-Новаковић, *Ликови монаха и пустиножитеља у цркви манастира Леснова*, ЗРВИ 33, (1994), 169–170.

Златоврх

Попети се на планински врх саставни је део монашког подвига за оне који живе на светим горама или их посећују, чиме се сећају догађаја (и молитви) који су се у хришћанској историји збили на горама као што су Тавор или Синај.⁶⁰ Планинске врлети и застрашујући предели пуни опасности, који асоцирају на станишта демона, представљају изазов за борбу сваког анахорете.⁶¹ Стога отшелничка житија често описују освећења оваквих места од самих монаха и борбу против злих сила које их настањују. Највиши врхови светих планина одувек су били места у којима су се најистрајнији и најпосвећенији приближавали Богу. Отуда су се и келије највећих испосника налазила уз свете планинске врхове. У српској средњовековној културној историји добро је познат, захваљујући писаним изворима, врх Атоса као место где су се налазиле келије најпосвећенијих анахорета.⁶² О традицији пењања на врх светих планина и монашкој пракси која је била посвећена овом подвигу сведочи Теодосије Хиландарац у житију Светог Саве Српског. Поклоњење манастирима, али и пењање и освајање врха Атоса и Синаја, које је у сваком смислу садржавало и симболичну конотацију, били су циљ пустиножитељског и монашког путовања и подвига. Када опи-

⁶⁰ Тавор је место Преображења Христовог. Поклоници VI века сведоче о три базилике које су постојале на Тавору, посвећене Христу, Мојсију и светом Илији; вид. у G. Vikan, A. Kahzdan, *Tabor, mount*, ODB, 3, 2004. О Синајској гори (која означава место на коме се Мојсије сусрео са Богом и где му се јавио анђеоло Господњи у огњеном пламену из купине, односно планину на којој се у пећини подвизавао пророк Илија), вид. у D. J. Chitty, *The Desert a City*, 168–177. A. Kahzdan, *Sinai*, ODB, 3, 1902–1903.

⁶¹ Осећање страха које изазива сама природа на Трескавцу забележио је конзул Михаило Г. Ристић, који је своје путописе кроз ове крајеве објављивао крајем XIX века под псеудонимом Балкански: *Кроз гробље*, 3, *Опажања и белешке приликом путовања кроз српску земљу под Турском 1892. године*, Дело, 3, (Београд 1894), 375–392. Он описује пут до манастира овако (стр. 378): „То је не путовање, него једно тешко пењање, скопчано са незгодама сваке врсте. Око мене огромно камење, необично грдних размера, размештено као да га је рука човечија нарочито слагала. Непојмно изгледају сви они облици и слике, које се оку пружају на све стране куда се год управи. Пролазимо поред издвојених стена по неколико метара високих, потпуно усамљених, и страх ме хвата при помисли да се, сваког тренутка, по нека од њих може отпучити, и смордивши ме, сурвати се у пропаст“.

⁶² О Светом Сави Немањићу који се у младости упознавао са строгим подвизима атоских монаха чија су се станишта налазила на највишим деловима атоске планине, вид. у М. Живојиновић, *Историја Хиландара I, Од оснивања манастира 1198. до 1335. године*, Београд 1998, 50, Д. Поповић, *Пустиножитељство Светог Саве Српског*, 65–67.

сује боравак Светог Саве на Атосу и у манастиру Ватопеду, Теодосије помиње жељу Светог Саве да обиђе врх Атона: „Замоли од игумана благослов да га пусти како би се поклонио и видео манастире, и из ових да са попне на врх Атона“. Обилазак врха Атона и пењање Теодосије описује следећим речима: „Одавде се попе на давно му жељени Атон, где принесе Богу коленоклањање и ноћно стојање и многе молитве из дубине срца, и радосним и топлим сузама довољно тај свети врх одаждивши, која ли благодарењане говараше Богу, који га је удостојио да се попне на њега“.⁶³ Теодосије исто тако описује и боравак Светог Саве на Синају и његову жељу да обиђе свети врх: „И тако, пошто се у манастиру одмори, успе се на свети врх да се поклони, где је Господ много пута слазио и, говорећи с Мојсејем, давао закон Израилју, људима својим.“ Теодосије надаље описује боравак Светог Саве на Синајској гори и светом врху овако: „С многим узбуђењем похваљиваше Бога што га је удостојио узићи на тај жељени и свети врх, и поклонити се, и видети на њему таква страшна, дивна и света божја дела. Сву свету четрдесетицу у манастиру проведе с браћом у посту, и сваке суботе пењаше се на свети врх, и испуњаваше у недељу свеноћно тамошње стајање у песмама и молитвама.“⁶⁴

Попети се на свети врх и на њему упућивати молитве у средњем веку значило је бити у непосредној близини самога Бога. Догађаји који су се догодили на врху Синајске горе, Тавора или Сиона сигурно да су били праслика стремљења душа које теже Богу.⁶⁵ У потоњем периоду на топографским картама светих планина свети врх је редовно истакнут као место ходочасничких маршрута, али и симболичних слика које су се на њему одиграле.⁶⁶ У истом периоду пењање на гору постаје један од видова понашања које се препоручује православним хришћанима почевши од програма школских буквара. Српско-словен-

⁶³ Теодосије, *Житија*, [приредио др Д. Богдановић, превод Л. Мирковић, Д. Богдановић], Београд, 1988, 117.

⁶⁴ Исто, 242–243.

⁶⁵ Горы-тъ, *Ръчникъ на свято-то писаніе*, Цариградъ, 1884, фототипно издание София, 101–102.

⁶⁶ На штампаним иконама од XVII до XIX века, намењених ходочасницима, врх Синаја, са јасно назначеним путем до њега, обележен је као место на коме је Мојсије примио таблице закона; уп. Ntorh Papastratou, *Cartines eikones, Orqodoxa Qrhskeutika Caraktika 1665–1899*, II, Aqhna 1986, 380, 381, 383, 385, 387, 388, 391. Врх Атоса на графичким приказима Свете горе или појединих светогорских манастира из истог периода, истакнут је уцртавањем пута којим се до њега долази и капелом; иста, 420, 421, 422, 423, 461, 492.

ски буквар из XVIII века, као један од облика хришћанског деловања и послушања прописује одлазак на гору под словом Г: *Lšti vĭ blaæenstvš vĭshodi na goru.*⁶⁷

Златоврх представља највишу коту у читавој северној Пеланији и види се на удаљености од двадесетак километара. Археолошка ископавања, вршена крајем педесетих и почетком шездесетих година прошлог века, утврдила су трагове постојања античких, али и средњовековних зидова и довела су до закључка о постојању утврђења – доминантног у фортификационом систему читаве Пеланије.⁶⁸ Камени остаци и трагови утврђења пронађени на Златоврху упућују на постојање војничког упоришта, које је у оквиру римског војног система имало функцију централне везе, односно преношења сигнала, што потврђује и могућност осматрања коју пружа овај врх. Ти остаци утврђења идентификовани су као део касноримске и ранохришћанске културе.⁶⁹ Треба претпоставити да је утврђење било коришћено и током средњег века, будући да Прилеп постаје важан стратешки и војни центар у оквиру Византијског царства.

Данас је Златоврх, до којег води врлетан и тешко приступачан пут, обележен „златним“ – месинганим крстом, а његов назив „Јабука“ или „Златна јабука“ јесте сећање на јабуку или сферу некада пободену на планинском врху.⁷⁰ О пракси пењања на Златоврх која је била уобичајена и током XIX века, и која је од монашког подвига прерасла у поклоничку маршруту, говоре путописци. Тако о пењању на Златоврх сведочи Сретен Л. Поповић још 1879. године: „Над манастиром уздиже се високи брег „Златоврв“ сав од плочастог камења, а на самом врху једна повелика плоча. Кад је храм цркве (о Малој Госпојини) тада се искупи многи свет из околних места и онда млађи одважнији људи (јер за старе мучно је) пењу се горе до на врх плоче. Са ове плоче и висине при ведром дану види се у правцу према југу Солун.“⁷¹ Током XIX века

⁶⁷ С. Новаковић, *Стари српско-словенски буквар с неколиким белешкама за историју буквара у опште*, Гласник српског ученог друштва, књ. XXXIV, (Београд, 1872), 74.

⁶⁸ То су уједно и последња археолошка истраживања која су рађена на овом локалитету. Нажалост, налази нису у потпуности публиковани нити је публикавање прагио потребни научни апарат и цртежи; Б. Бабић, *Античко насеље Колобаисе*, 4.

⁶⁹ Б. Бабић, *Археолошки трагови из античког и средњовековног периода у прилепском крају*, Материјали, IX, (Прилеп, 1970, Београд, 1972), 25.

⁷⁰ Балкански, *Кроз гробље*, 378: „Да је ведар дан, можда бих могао видети и златну јабуку, што се пободена на један дирек, налази на самом врху Златоврха. Од ње је Златоврх добио бар и своје име.“

⁷¹ С. Л. Поповић, *Путовање по Новој Србији*, Нови Сад, 1879, 500.

посетиоци Трескавца су пуцали на јабуку која је била пободена на врх Златоврха. Назив врха, који упућује на злато, подсећа на обележавање највишег врха очувано и у предањима везаним за најранију историју Атоса. Тако о врху, који је био обележен златним античким кипом на Светој Гори, постављеним још у античко доба, сведочи и Д. Аврамовић.⁷² У прилепском крају је устаљено веровање да, колико год да је пут до врха опасан и неизванстан, на путу људе, и грешне и оне који то нису, чува Богородица, па се несреће не дешавају.⁷³

Икона на стени

Пут, који повезује манастир и град кључан је за све облике комуникације средњег века. Колико је важан био манастир Трескавац сведочи и то да је до манастира ишао градски прилепски пут. Податке о њему доноси Душанове краљевске повеље: *Како походи поцѣтъ ись Трѣскавѣца оу тоу же цркъвь Баровоу.* (Тр. I, чл. 6.) ... *оуши исходоуце изъ Трѣскавѣца поцѣтъ гра(дъ)ски.* (Тр. II, чл. 6)⁷⁴ Део каменог пута, за који се може претпоставити да потиче још из средњег века, препознаје се у траговима између села Дабнице и манастира.

На путу до манастира, све до данас, сачувано је аутентично фрескосликарство на стенама. Светост простора, који је обухватао Богородичин манастир Трескавац, али и његову околину, наглашена је коришћењем природних елемената – стена. Осликавањем оне попримају и нову културну функцију.⁷⁵ У овом раду биће речи о три осликане стене које се могу довести у непосредну везу са манастиром, али и са схватањем сакралног простора Трескавачке горе. Оне се налазе на самом путу ка манастиру. Две од три имају иконичке представе Богородице, док је на трећој, која припада фази сасвим нове обнове, представа арханђела Михаила.

Стена, која се налази у непосредној близини манастира, насупрот последњем завоју на путу ка њему, осликана је, судећи по стилским од-

⁷² В. Црнојевић, *Цариград, Света гора, Солун, Путничке цртице с белешкама о народној пропаганди на истоку*, Београд, 1889, 89. Бележи како су још „Јелини“ поставили кип на највишем врху светогорском Атосу, који се блистао далеко, као и само Сунце.

⁷³ Информатор Блага Стаменковић, пореклом из села Дабнице.

⁷⁴ *Споменици IV*, 80, 114.

⁷⁵ Громадна осликана стена са представом светог ратника која се налази на путу који повезује средњовековну цркву Свете Пречисте и Свете Арханђеле у Прилепу у народу је касније добила име „Слон“. О сликарству на овој стени, које академик Г. Суботић на основу стила датира у XIV век, вид. у Г. Суботић, *Охридска сликарска школа XV века*, Београд, 1980, 42.

ликама, средином XIX века.⁷⁶ На њој је представа Богородице Заступнице у молитвеном положају, на коју се из сегмента неба спушта Божји благослов у облику руке.⁷⁷ Богородица је представљена стојећи у црвеном мафориону испод кога је бела туника са украсним везом око рукава сликаним окером. Инкарнат Матере Божје пажљиво је исликан, а црте лица су изведене танким и финим линијама. Читава фигура је насликана на белој подлози. Сигнатура није очувана. Испод слоја на којем је насликана ова представа виде се трагови старијег малтера, али би крајњи суд могли пружити тек детаљни конзерваторски захвати. Простор који окружује ту стену прилично је стрм, што не представља препреку ходочасницима да, и до данашњих дана, пале свеће и одржавају култ овог светог места.

Друга осликана стена налази се такође на путу – оном који из правца села Дабнице води ка Трескавцу и за који се претпоставља да је првобитни, средњовековни, такозвани „стари пут“. Стена је огромни камен са природним конкавним удубљењем наслоњеним на природно камено постоље. У једном каменом удубљењу ове стене насликана је допојасна представа Богородице са Христом. Од сигнатуре је очувано само део **М(а)т(е)рѣ (Б(о)жїѿ)**. Стену је запазио још Јован Хаџи Васиљевић.⁷⁸ Фигура Христа, који благосиља десницом, у потпуности је оштећена, док је Богородица представљена на плавој позадини у црвеном мафориону са видљивим траговима плаве тунике и зелене мараме. На рукама су нашивени жути украсни везени нашивци са плавим кружним мотивима. Цртеж је груб, а фигуре, делови одеће и нимба оивичени су црном бојом којом су исликани и делови Богородичиног инкарната. Богородица има крупне очи са наглашеним црним обрвама.

Стена са представом светог Арханђела у непосредној близини села Дабнице, некадашњег манастирског метоха, такође се може довести у везу са светим простором образованим око манастира Трескавца.⁷⁹

⁷⁶ Сликарство ове стене може се довести у везу са обновом сликарства на улазу у манастир Трескавац половином XIX века.

⁷⁷ Сликарство ове стене је девастирано „поправкама“ које су на њој извршене у јануару 2004. године.

⁷⁸ Ј. Хаџи Васиљевић, *Прилеп и његова околина*, 82. Ту се напомиње да живопис носи натпис *Света Пречиста*.

⁷⁹ Део села Дабнице са виноградима припао је другом трескавачком повељом манастиру Трескавцу, уп. Тр II, чл. 87, Тр III, чл. 26, *⟨Сел⟩ице поль Дабнице с нивнеѿъ, с виногради, с водѣничеѿъ на Радѣ⟨ци съ вс⟩ѣми правинами. Споменици IV, 124, 146, V. Kravari, *Villes et villages*, 257. На стену су ми пажњу скренули монаси трескавачког братства отац Мојсије и монах Висарион, којима се и овом приликом захваљујем.*

Данас је на њеном врху постављен крст и видљива је из правца Прилеп – Дабница. Сама стена перфорирана је природним удубљењима и налази се у непосредној близини античких гробова у стени.⁸⁰ Представа Арханђела је недавно обновљена, на шта указује и сам натпис. Поред фреско-иконе, на самој стени, у њеним доњим деловима, једно од природних удубљења прилагођено је потребама нише олтара или протези-са са плочастом доњом површином и пободеним крстом.

Сакрално пространство планине формира се насељавањем монаха, али и њиховим деловањем. Монашко послушање односи се на сталну борбу са демонима, али и на освећење простора посредством непрекидне молитве која нужно условљава и материјализацију отелотворену у икони.⁸¹ Житија светих монаха често објашњавају управо процес сакрализације простора планине на којој живи свети пустињак. Тако житије светог Лазара са Галесијске горе, столпника који се подвизавао током XI века, помиње и освећење простора ради заштите од реалне опасности неприступачног терена. Он је своју молитву, прочитану у опасном тренутку, материјализовао урезивањем представе крста – профилактичног карактера – ради даље заштите од опасности пута. Појући и пењући се по планини наишао је на стрми пролаз. Да би прошао поред њега, столпник Лазар је прочитао молитву и десном руком начинио крст у правцу стене. Потом је пустињак целивао стену и изговорио молитву да би након тога прошао место. Житије даље сведочи да је крст урезан на стени и након тога остао видљив јер је свети отац наредио да се на том месту уреже крст, који би убудуће штитио оне које пролазе поред овог опасног и стрмог пролаза.⁸² Овакво сведочанство из житија светог Лазара, где се на још неколико места описује управо ова стена са урезаним симболом крста, непосредно је сведочанство о односу монаха према простору који их је окружавао.⁸³ У сваком случају, фреско-иконе на стени, чак и када су новијег датума, могу се сматрати одјеком древне средњовековне праксе. О томе сведо-

⁸⁰ Стена и простор око ње су и данс у култној употреби. Простор око стене је на неки начин симболично ограђен привременим материјалом.

⁸¹ Д. Поповић, *Монах-пустињак*, 576–577, 584–585.

⁸² Парафразирани превод цитата из: *The life of Lazaros of Mt. Galesion: an eleventh-century pillar saint*, Introductuin, translation, and notes by Richard P. H. Greenfield, Washington, 2000, 128.

⁸³ Пракса урезивања крста на стени осведочена је на Светој гори Атосу, као и на прилазу пештерних насебина и светилишта током средњег века; уп. Д. Поповић, *Средњовековне пећине-испоснице у призренском крају*, 135.

че сродни примери сачувани у непосредној близини светих Арханђела у Прилепу.⁸⁴

Стене, природни граничници и обележја имали су у средњовековној Србији и на Светој Гори функцију у процесима омеђивања. За омеђивање су неретко коришћени као граничници стене и веће камење. У хрисовуљи Зографског манастира истиче се да се на пограничном камењу, којим се обележавало манастирско имање, урезивао печат светог Ђорђа, светитеља заштитника манастира.⁸⁵ Средњовековне повеље бележе постојање белега на камену. На живу стену урезивао се крст (*lapides signati cum cruce*). Понекад су се у земљу укопавали камени крстови.⁸⁶ У означавању међа на простору Дабнице трескавачке повеље помињу крст за који се може претпоставити да је имао функцију међе.⁸⁷

Стене са осликаним иконама на простору око манастира Трескавца представљају аутентично и драгоцено сведочанство о уобличавању природе и њених елемената у складу са средњовековним схватањем о сакрализацији простора.⁸⁸ Топографске тачке, освећене светим иконама, свакако су била места која су, ходочасницима и верницима, служила за молитву. Њихову функцију треба посматрати у контексту обележавања граница светог простора, али и као тачке намењене окупљању верника приликом празничних процесија или ходочашћа. За фреско-иконе, које се налазе на стрмим литицама непосредно уз пут, можемо претпоставити да су имале и профилактичку функцију.

Чесме и чудотворни извори

У положају Трескавца, како античког стратума тако и средњовековног манастира, од пресудног значаја је присуство воде. То су пре

⁸⁴ Научну пажњу сликарству на стенама први је посветио Г. Суботић, нав. дело, 42. Ову представу на стени помиње и пажљиви истраживач стари-на архимандрит Антонин забележивши да је веома стара и да се одржала без обзира на атмосферске утицаје којима је изложена. Он такође бележи да је у питању коњаничка представа и да је у том тренутку још увек читљив натпис О А, који би указивао на грчку сигнатуру (о αἴος, свети), у: *Поџдка вѣ Румелију архимандрита Антонина*, 330.

⁸⁵ С. Поповић, *Крст у кругу*, 83, А. Соловјев, В. Мошин, *Грчке повеље српских владара*, Београд, 1936, 353.

⁸⁶ Р. Михаљчић, *Међници*, ЛССВ, 391–392.

⁸⁷ Тр II, чл. 6, *Споменици IV*, 114.

⁸⁸ Сећање на многе средњовековне објекте било је сачувано у овом крају све до средине XX века. На тај начин је било откривено много средњовековних цркава, а у традицији је и сам крај називан по светитељу коме је црква посвећена.

свега извори питке планинске воде, каптаже, чесме и бунари.⁸⁹ Скоро на сваком од брежуљака који окружују манастир налази се понеки извор или чесма. Сам манастир је настао управо на месту на којем је утврђено коришћење воде још од раздобља средњег века. На то да је вода прикупљана у посебним цистернама, још у најранијој историји манастира, указују посебно грађени простори за сакупљање воде – каптаже које се на локалитету Трескавца налазе у оквиру античког подзића на простору испод манастирског платоа. На овом простору очуван је део зида повезан двома каптажама. Прва цистерна, ближа манастиру, грађена је од огромних блокова камена и равно је засведена. Начин зидања упућује на средњовековно постројење.⁹⁰ У унутрашњости ове просторије сачувани су делови финог малтера са траговима боје изнад нивоа предвиђеног за воду. То указује на чињеницу да функција овог малтера није била само грађевинско-заштитна већ да су трагови овог малтера служили као подлога у осликавању. Остаци финог малтера у трескавачком бунару, врло брижљиве обраде, представљају веома ретку појаву и сведочанство о намери која превазилази утилитарну. На основу овог налаза може се претпоставити да је и на овом месту, изнад воде у цистерни било фреско живописа, који се може довести у везу са заштитом и благословом извора и воде, али и њеним симболичким тумачењем.⁹¹ Друга цистерна је мања и претпоставља се да је млађа, има полуобличасти зидани свод. По типу грађења може припадати грађевинама које су настале током средњег века, али и у периоду под Турцима. И данас се у манастир вода допрема управо из ова два каптирана извора.

Путеви који спајају Прилеп и манастир, било они који воде од Маркових кула и цркве Светих Арханђела, било они преко села Дабнице, или они од стране села Небрегова и села Дупјачани према Златоврху, места су где су нарочито током XIX века настајале чесме. Чесме као што су *Пазоцица* или *Студено варило*, познате по свежој и леденој води, представљају мала одморишта за ходочаснике и све оне који се пењу

⁸⁹ О коришћењу воде у средњовековној Србији, вид. у С. Мишић, *Унутрашње воде и њихово коришћење у средњовековној Србији*, Додатак Историјском гласнику 1990–1992, (1992), 3–77.

⁹⁰ Захваљујем се др Марку Поповићу, на основу чијег су стручног мишљења донети судови о времену настанка трескавачких бунара. На сличан начин је грађен средњовековни бунар који се налази у оквиру порте манастира Студенице, откопан 1954. године; уп. С. Нанадовић, *Студенички проблеми*, [Саопштења завода за заштиту и научно проучавање споменика културе Народне републике Србије 3], (1957), 14, сл. 4.

⁹¹ *Кладенци и Извори, Рџчник на свято-то писаніе*, 241–243.

пут планине и манастира.⁹² Многе чесме и извори, који се налазе на пустим брдашцима у околини Трескавца носе називе по светитељкама светој Петки и светој Недељи, а традиција прописује да се вода ту захвата петком или недељом. Они су током XIX и XX века добили многа нова значења у народном предању. Извор *Момине сузе*, који се налази на путу до испоснице, данас је добио назив који одговара народном предању, али је порекло функције и лековитости ове воде вероватно старије.

Чесма која се налази у непосредној близини манастира, на путу од манастира према селу Дабници, сачувала је натпис са именом приложника који потиче из XIX века: *Сѣмъ чешма нѣпрѣви дѣмъ мѣжкѣмъ, ꙗвѣ чѣчѣ ꙗвѣнѣ бѣмѣболѣкѣмъ лѣвѣ, 1802, м(есе)ць аꙋгꙋстѣ.*⁹³

На истом путу, можда на пола пута идући од манастира Трескавца ка селу Дабница, налази се одмориште са зиданом чесмом и извором. Чесма је зидана од камена, висине је око два метра, са испустом за воду, изнад кога се налазе две нише. У њима су могле да буду насликане или постављене иконе, што је уобичајено за овај тип чесми. У народном сећању одлазак на Трескавац везује се за пролазак поред разних чесама, где се по обичају остављао ситан новац.⁹⁴ Поток, који извире из трескавачких планина спушта се према Прилепу и улива се у Дабничку реку, а назива се Манастирски поток. Најзад, на дугу традицију коришћења воде указују и саме трескавачке хрисовуље. Ту се помиње царев кладенац као одредница – међа манастирског поседа у Прилепу, што јасно сведочи и о коришћењу воде на овим просторима током средњег века и за време византијске власти.

* * *

Сакрализација простора манастира Трескавца уобличавала се од његове најраније историје. Природни простор пустиње и дивљине изазивао је осећање страха, али и присуства божанске лепоте, и као такав представљао избор за упражњавање строгог облика анахоретске праксе. Света пространства Трескавачке горе формирају се не само

⁹² О чесми *Студено* варило у посебном одељку под *Манастир Трескавац*, вид. у Љ. Ристески, *Категориште простор и време во народната култура на Македонците*, [докторски рад одбрањен 2002. године на универзитету Св. Кирил и Методиј у Скопљу].

⁹³ Натпис је прво објављен (уз пар словних грешака), у Ј. Хаџи-Васиљевић, *Прилеп и његова околина*, 81, и М. Кокић, *Записи и натписи*, Зборник за историју Јужне Србије и суседних области, Скопље, 1936, 272.

⁹⁴ Информатор Блага Стаменковић сведочи о томе како су у изворе, чија су корита била дубока и по два метра, бацали „паричке“.

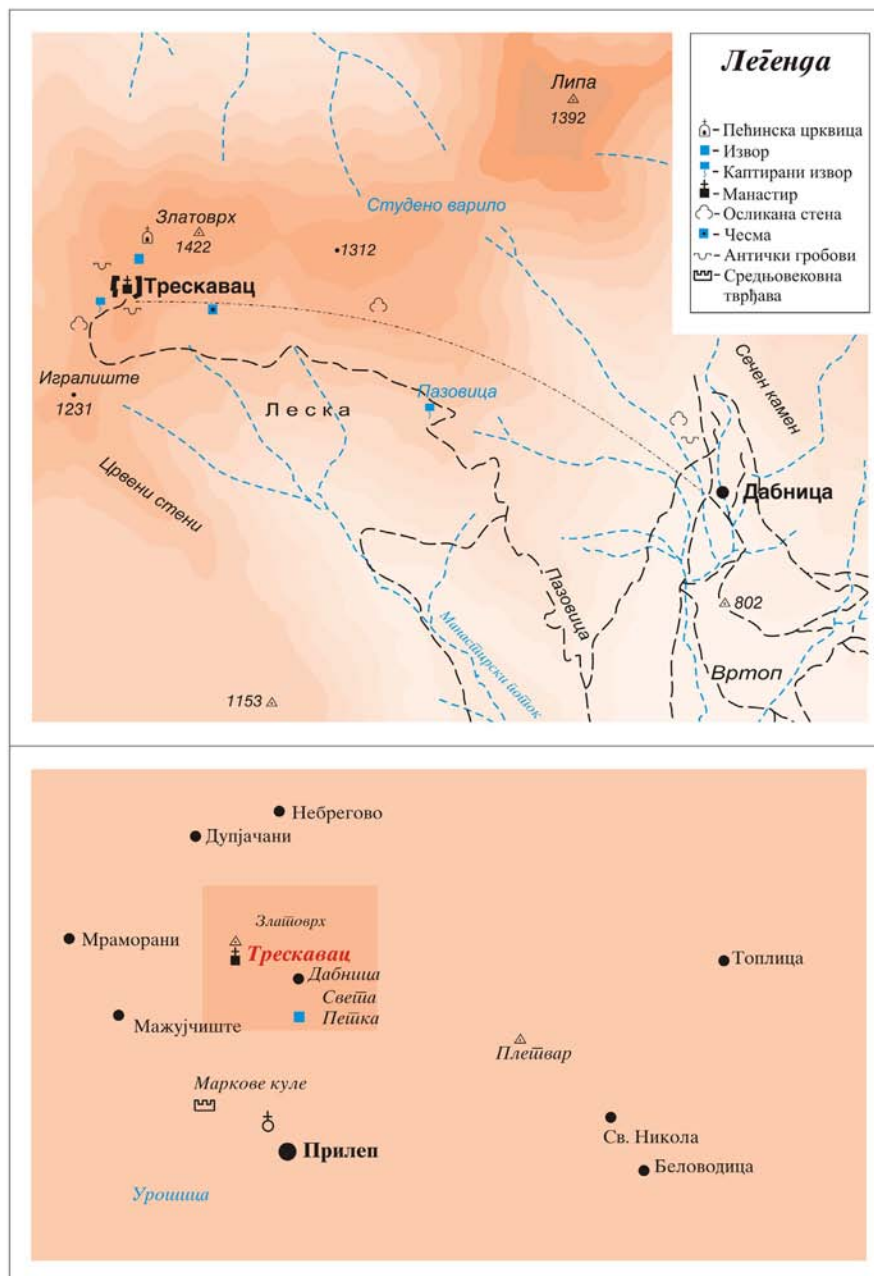
унутар манастирског језгра већ и на територији читаве планине важним топографским и освећеним тачкама какви су пећинска црквица-испосница, планински врх Златоврх, пут праћен осликаним иконама на стенама у пределу богатом изворима свеже и студене планинске воде. Простор манастира Трескавца сведочи о стварању сложеног и вишезначног сакралног система, по угледу на знамените свете горе хришћанског света, на балканском подручју. Култ Богородице Трескавачке, негован у овом јаком монашком средишту, привлачио је многобројне ходочаснике – средњовековне владаре и друге православне хришћане као и нехришћанско становништво. Током векова ходочасништво је укључивало, осим поклоњења Богородици и манастиру, пут праћен непрестаном молитвом, обилазак пећинске црквице и места где се подвизавао данас непознати анахорета, пењање на Златоврх и узимање воде са светих и студених извора.

THE SACRAL TOPOGRAPHY OF THE MONASTERY OF TRESKAVAC

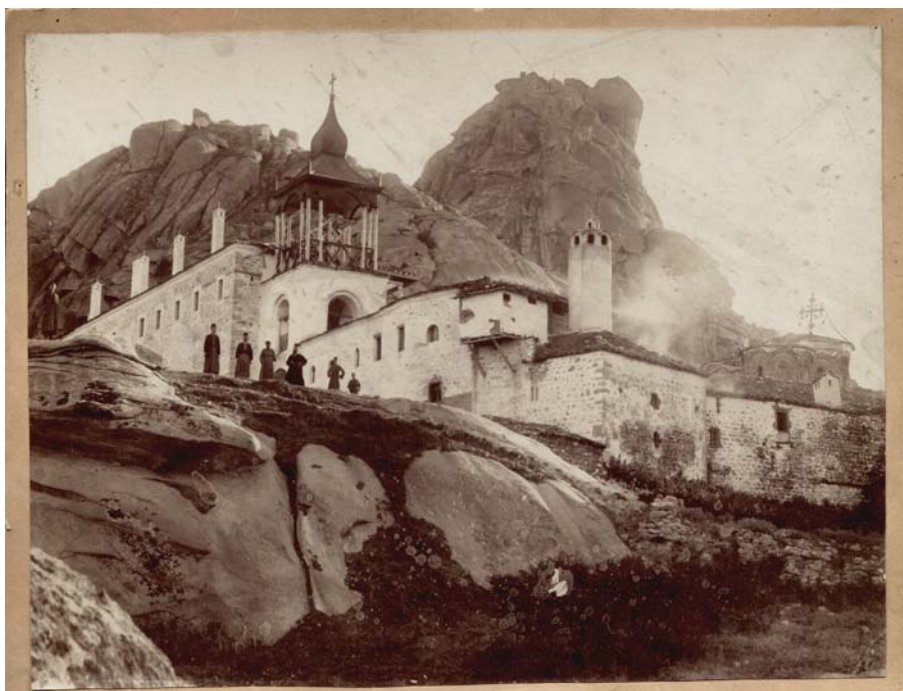
Summary

The stretches of Mt Treskavac with Zlatovrh, a dominant peak in Pelagonija, and its distinctive rocky landscape have offered a suitable setting for exercising austere monastic practices ever since medieval times. The sacred area formed around the Monastery of the Dormition of the Virgin in medieval times was founded on the antique sacred place of Kolobaise and the temples of Artemis of Ephesus and Apollo Euthanatos. To medieval renovation of the monastery besides the Byzantine and Bulgarian rulers, also contributed the Serbian rulers of the Nemanjić house, kings Milutin, Stefan of Dečani and Dušan. Testimonies to a stay at Treskavac were left by the Serbian nobles – enochiar Dabiživ and tepčija Gradislav. The cult of the Virgin of Treskavac, confirmed in the written sources beginning with king Dušan's charters to the monastery (1334–1343), left its trace both in the wall-painting of the monastery church and in the activity of manuscript copying cultivated in this monastic centre. Over the centuries, many pilgrims, from the royalty, local lords and members of well-to-do families to priests and monks, Orthodox Christians but also non-Christians, came to show their respect to the Virgin of Treskavac.

A small cave church has been recently registered in the immediate vicinity of the monastery. An evidence of the eremitic way of life, it confirms the information contained in king Dušan's charters. Namely, they compare the way of life of the monks of Treskavac with the ascetic practice of Mount Athos and Mount Sinai. The area of Mt Treskavac also shows several rock paintings with a cultic function. This authentic manner of marking out a sacred area may be explained by the prophylactic role of the Virgin, or a Christian saint, in a barely passable, perilous landscape. Springs and drinking fountains constitute another important element of the monastery's topography. Through the monks' continuous and devout effort put into shaping the landscape, the fresh and icy cold water from the mountain springs has been captured and channelled into drinking fountains for the use both of the dwellers of the monastery and of pilgrims.



1. Простор манастира Трескавац, 1: 25000; 1: 50000
(компјутерска обрада М. Лазић)



2. Манастир Трескавац и Златоврх (фотографски снимак из 1898. године, Легат Тихомира Ђорђевића, Народна библиотека Србије, Београд)



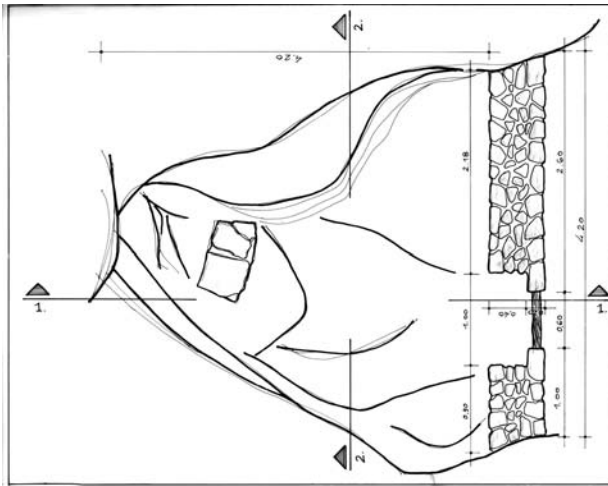
3. Богородица, фреско-икона са Христом, лунета изнад главног портала, XIV век



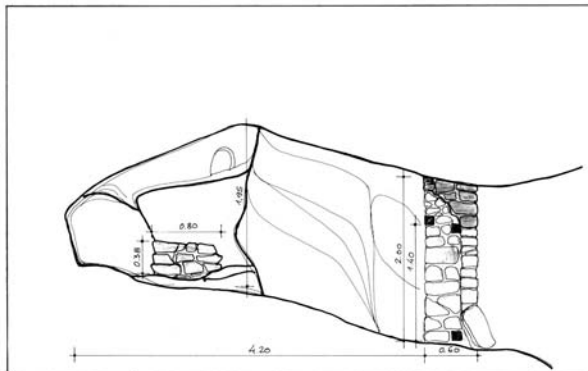
4. Стена са пећинском црквицом



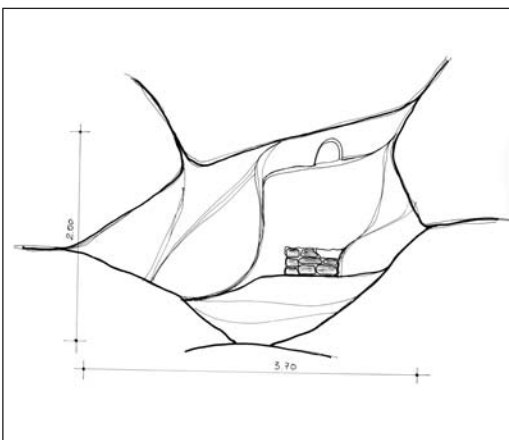
5. Манастир Трескавац,
Пећинска црквица,
унутрашњост



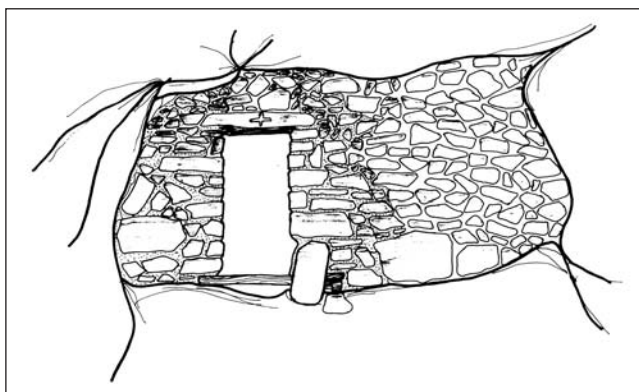
6. Манастир Трескавац, Пећинска црквица, основа (цртеж архитекта В. Печијареска)



7. Манастир Трескавац, Пећинска црквица, пресек (цртеж архитекта В. Печијареска)



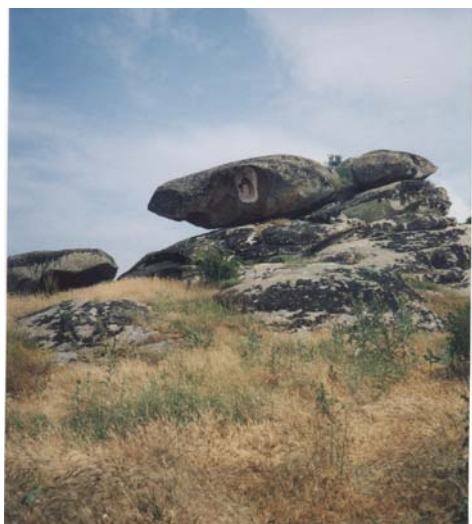
8. Манастир Трескавац, Пећинска црквица, пресек (цртеж архитекта В. Печијареска)



9. Пећинска црквица, западна фасада
(цртеж архитекта В. Печијареска)



10. Пећинска црквица, врата
(цртеж архитекта В. Печијареска)



11. Стена, манастир
Трескавац, Богородица
Заступница



12. Стена, пут Дабница
– Трескавац, Богородица
са Христом



13. Стена, манастир Трескавац,
Богородица Заступница, детаљ



14. Стена, пут Дабница – Трескавац,
Богородица са Христом, детаљ



15. Стена, село Дабница



16. Стена, село Дабница, свети Арханђео Михаило



17. Стена „Слон“, Прилеп, Коњаничка представа
светог ратника, XIV век