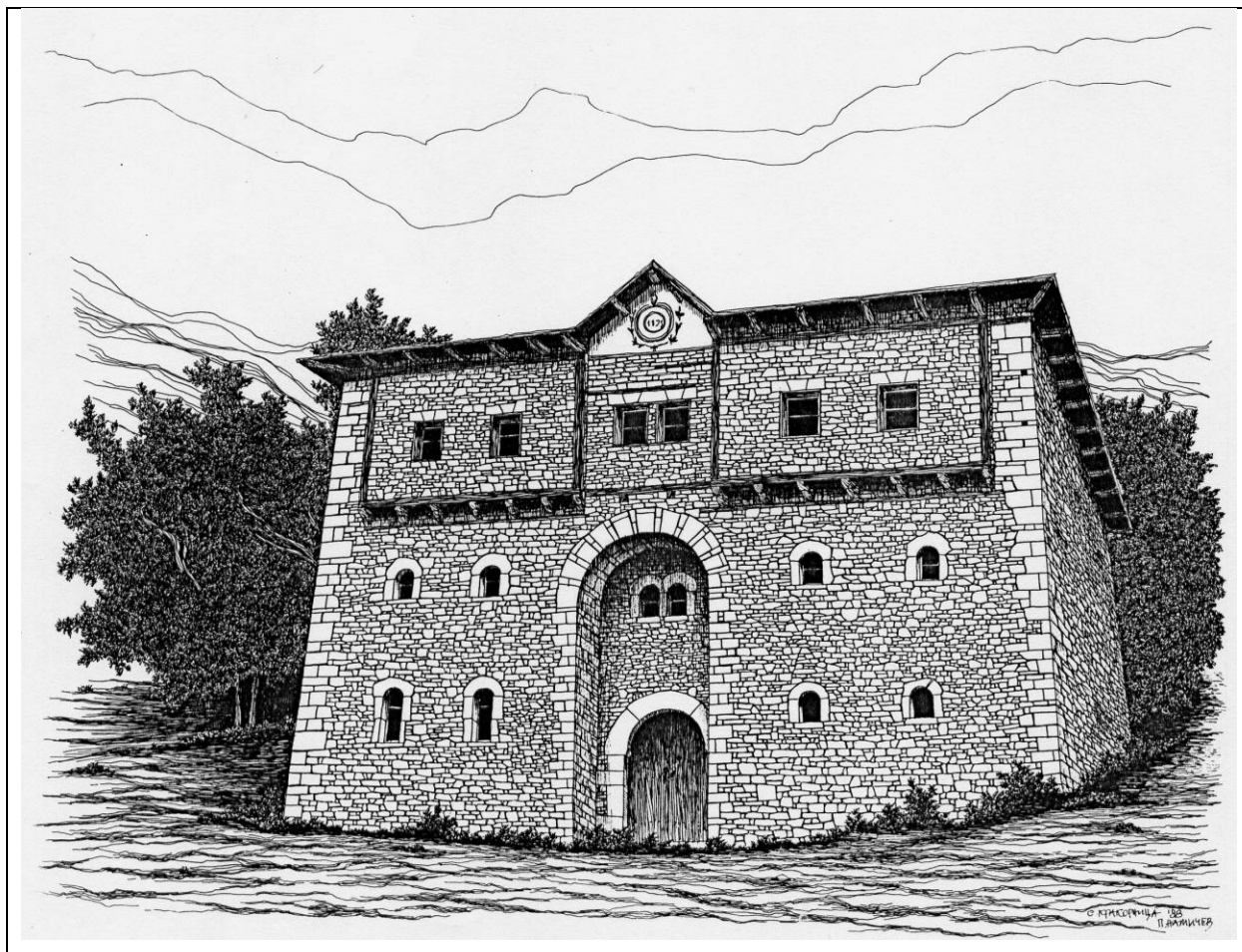


Билјана ПЕТРЕВСКА
Александра ТЕРЗИЌ



Перспектива на куќа-кула, симетричен тип, с. Кракорница, Река, Гостиварско (Република Северна
Македонија), Автор на цртеж: Петар Намичев
Извор: Намичев (2000:141).

1 ГЛАВА

ВОВЕДНИ НАПОМЕНИ ЗА ИСТРАЖУВАЊЕТО НА ТУРИСТИЧКИТЕ ПЕРСПЕКТИВИ НА ИЗБРАНИТЕ РЕТКО НАСЕЛЕНИ РУРАЛНИ ПРОСТОРИ ВО РЕПУБЛИКА СЕВЕРНА МАКЕДОНИЈА И ВО РЕГИОНОТ НА ЈУЖНА И ИСТОЧНА СРБИЈА

1. ВОВЕД

Многубројните истражувања укажале на можноста за придонесот на туризмот во развојот на руралната економија и делумно заживување на руралните средини, при што селата повторно стануваат привлечни како за живеење така и за привремена посета преку туристичките активности. Имајќи предвид дека Република Северна Македонија и Србија се соочуваат со слични проблеми во однос на селата, потребата за изработка на прелиминарна процена за развојот на руралниот туризам во избрани ретко населени, односно во напуштените рурални простори во овие две земји, се покажа како целосно оправдана.

Притоа, за споредбената анализа одлучено е да се обработува целата територија на Република Северна Македонија, а само еден статистички регион на територијата на Србија, т. е. Јужна и Источна Србија, од две причини:

Прво, со својата географска позиција се надоврзува на просторот на Република Северна Македонија и

Второ, има големи сличности во демографските и во социоекономските процеси со просторот на Република Северна Македонија.

На таков начин, се надминува големата географско-просторна диспропорција во површината и популацијата на двете земји кои се земени како студии на случај. Имено, доколку се обработува целата територија на Србија, тоа би значело мошне пообемни истражувања, но и поголем истражувачки материјал и податоци, во споредба со обработениот материјал кој се однесува на анализа на случајот на Република Северна Македонија.

Според демографските поделби (Van 1970; Stamenković 1999; Стојановиќ 2003; Тошиќ 1996), малите населби се сметаат за населени места до 500 постојани жители, од кои во Република Северна Македонија имало 1.137 според пописот од 2002 година (ДЗСРСМ 2002), а во Регионот на Јужна и Источна Србија, вкупно 1.366 според пописот од 2011 година (РЗСС 2012). Според тоа, над 70 % од населените места во Република Северна Македонија и дури 75 % од населените места во Регионот на Јужна и Источна Србија спаѓаат во категоријата мали населби. Поради големите меѓурегионални разлики во набљудуваната област и имајќи предвид дека е потребен одреден човечки потенцијал за развој на туризмот, овој параметар се смета за важен, но не и за исклучителен фактор за развој. Од тие причини, демографските карактеристики и карактеристиките на селата се вкрстени со други просторни, економски и социјални карактеристики.

Дополнително, важно е да се нагласи и терминолошката разлика во споредбената анализа при изборот на селата во сеопфатната процена. Поконкретно, популационата диспропорција на двете земји на ниво на населби доведува до различно поимно толкување. Така,

- Во случајот на анализата на Република Северна Македонија се користи поимот „напуштено“, притоа подразбирајќи село во кое живеат помалку од 50 постојани жители и
- Во случајот на анализа на Јужна и Источна Србија се користи поимот „слабо населено“, подразбирајќи село во кое живеат до 250 постојани жители, но истовремено ставен е фокус на села со помалку од 50 постојани жители.

Притоа, поимите „напуштено“ и „слабо населено“ не се врзуваат само со популациската големина на селото туку се набљудуваат флексибилно, иако и во двата случаи се однесуваат на мали населби кои се карактеризираат со мал број жители, мала густина и слаба виталност. Од друга страна, туристичката атрактивност на просторот (независно дали е од природен или од антропоген аспект) предизвикува поголеми разлики во изборот на локации за анализа, што е дополнително разработено во следните делови од студијата.

Дефинираната географска рамка не беше можно да се следи во одредени простори поради разлики во прибирањето исти податоци од секундарни извори. Поконкретно, официјалните

демографски статистички податоци, добиени преку попис на населението, се тешко споредливи меѓу двете земји. Така,

- Во случајот на Република Северна Македонија, последниот попис на населението е од 2002 година; и
- Во случајот на Јужна и Источна Србија, користени се податоци од пописот на населението од 2011 година.

Оттука, за Република Северна Македонија, процената на населението во селектираните села е направена при теренското истражување. Воедно, покрај апсолутниот број на населението, во одредени случаи постои и одреден број население кое мигрира (емигранти на привремена работа во странство) и некаде се евидентира како резиденти на селото, а некаде не. Присутна е и појавата кога одреден број од населението, кои престојуваат (живеат и остваруваат приходи) во одредено село, се евидентирани како жители на соседното урбано подрачје, или дури и во оддалечен градски центар, а својот престој на село го остваруваат во летната сезона, во периодот мај – октомври. Следствено, во анализата на демографските податоци, емпириските заклучоци се изведени според состојбата на терен „in situ“, што укажува на потребата од условна интерпретација.

Во студијата, извршена е и анализа на социоекономскиот развој на селектираните села врз основа на најзначајни индикатори, но споредбата треба да се земе како рамковна бидејќи:

- Во случајот на Република Северна Македонија не постои официјална статистика, па процените од теренот се надополнети со постојни парцијални официјални податоци и институционални процени; и
- Во случајот на Јужна и Источна Србија, користени се генерички официјални статистички податоци.

Понатаму, пристапено е кон просторно одредување на туристички атрактивни природни целини од аспект на развојот на туризмот во двете земји. Покрај главните критериуми за селекција на селата и идентификување потенцијални туристички дестинации, основен предуслов беше постоењето квалитетна животна средина на руралниот простор. Токму природните ресурси, надополнети со традиционалната архитектура и со други амбиентални вредности, му даваат на селото посебни можности за туристички развој.

Студијата анализира избрани, напуштени и ретко населени села, кои не се туристички афирмирани и соодветно туристички валоризирани во двете земји. Препораките на оваа студија укажуваат дека, со одредена иницијатива, со вложувања во соодветна организација и раководење, може да се пренасочат постојните туристички текови кон овие т.н. „периферни“ делови, со што просторно би се релаксирала централната туристичка зона, а би се афирмирал запоставениот рурален простор.

И покрај амбициозноста на проектот, сепак во истражувањето не се опфатени сите села, кои ги исполнуваат главните критериуми и основната цел на истражувањето, туку е направен избор на само мал дел од нив, првенствено од логистички причини. Имено, селекцијата е изведена во согласност со реалните можности и во согласност со ограниченоста на истражувачкиот обем кој се реализира во краток временски период на проектниот циклус (2018 – 2020 година), со ограничени човечки и финансиски ресурси. Сепак, избраните села ги покриваат територијално сите статистички региони во Република Северна Македонија и одделни окрузи (НТЕС 3) во рамките на статистичкиот регион на Јужна и Источна Србија (НТЕС 2), во согласност со Номенклатурата за територијални единици за статистика – НТЕС 3 (ДЗСРСМ 2019: 10), па оттука, можно е да се генерализираат евидентните демографски процеси, да се спроведе соодветна анализа и целосно да се репрезентира донесувањето конкретни заклучоци. Врз основа на сеопфатноста на истражувачкиот процес и на изведените заклучоци, овозможена е процена на можностите за туристички развој на напуштените и ретко населени рурални подрачја, како и посочување конкретни предлози за нивно унапредување.

Студијата е заокружена со позиционирање на избраните потенцијални туристички дестинации во рамките на соодветните региони и општини. Целта е нивно понатамошно вклопување во развојните планови и во стратегиските документи, со акцент на диверзификацијата на постојната туристичка понуда, и поврзување со руралниот туризам. Поконкретно, дадена е анализа на процената за очекувани придобивки за општините и за регионите, во кои локациски припаѓаат селектираните села, анализирани како потенцијални туристички дестинации. Воедно, дадени се и препораки за идните правци на развој при креирањето студии и проекти во доменот на развојот на руралниот туризам на избраните дестинации. Преку примената на различни методи, извршена е туристичка валоризација на руралниот капитал, одделно, за секоја селектирана дестинација во двете земји, но и збирно, овозможувајќи конкретна споредба меѓу двете земји. Со тоа, студијата дава заокружен приказ на процената за изводливост на предложените мерки, кои се однесуваат на потенцијалниот развој на руралниот туризам, во однос на техничките, економските, институционално-управувачките и географските аспекти.

2. ЦЕЛИ И ИСТРАЖУВАЧКИТЕ ПРАШАЊА

Главна цел на истражувањето е проценка на предусловите за спроведување туристички активности во идентификуваните ретко населени рурални простори во Република Северна Македонија и во Регионот на Јужна и Источна Србија.

Поединечни цели на истражувањето се:

- Анализа на социоекономските и географските податоци;
- Анализа на проблемите од социоекономска и географска природа;
- Проценка на можностите за туристичка валоризација;
- Анализа на добрите практики од Регионот и
- Споредбена анализа на добиените резултати помеѓу Република Северна Македонија и Регионот на Јужна и Источна Србија.

За остварувањето на главната и на поединечните цели, следните прашања се предмет на истражувањето:

- Проценка на релевантноста на идентификуваните простори и на предложените мерки, во однос на нивната кохерентност и конзистентност, со сегашните национални, регионални и општински социоекономски и географски цели, утврдени во соодветните стратегиски и развојни документи;
- Проценка на изводливоста на предложените мерки, во однос на нивната конзистентност, со социоекономската и со институционалната рамка и
- Подготовка на препораките, структурирани според:
 - Целите. Зошто идентификуваните простори и предложените мерки се важни за општината, регионот и за Владата, и какво е влијанието врз социоекономскиот и географскиот развој?
 - Резултатите. Кои производи и услуги може да бидат креирани во идентификуваните простори и кои претпоставки се неопходни за постигнување на целите?
 - Активностите. Кои активности и во кој обем треба да се преземат, и кои се поврзаните претпоставки за постигнување на резултатите?

3. МЕТОДОЛОГИЈА

Генерално, во истражувањето е применет методот на споредбена анализа на случај, со што се прибрани сеопфатни податоци од примарни и секундарни извори, за две земји: Република Северна Македонија и Јужна и Источна Србија. Потоа, направени се анализи и синтеза на сличностите и разликите помеѓу двата избрани случаи со иста истражувачка цел (Ragin и соработниците 1996; Stake 2005 и 2013; Yin 2014). На крајот е поставена заедничка аналитичка рамка за извлекување заеднички заклучоци (Goodrick 2014).

Поконкретно, проектот се реализираше во пет фази со различно времетраење, во периодот од јуни 2018 година до јуни 2020 година, и тоа:

- (1) Кабинетско истражување (јуни – декември 2018 година);
- (2) Дефинирање критериуми и иницијална селекција на села (јануари – април 2019 година);
- (3) Теренско истражување (мај – октомври 2019 година);
- (4) Финален избор на села и дефинирање потенцијални туристички дестинации (ноември – декември 2019 година) и
- (5) Резултати во форма на компаративна студија (јануари – јуни 2020 година).

Во првата фаза од проектните активности, преку кабинетско истражување (консултирање литература) скенирани се рурални подрачја во двете земји.

Во втората фаза се дефинирани главните критериуми за иницијална селекција на села за теренско истражување, и тоа:

- Да бидат „напуштени“ (села со помалку од 50 постојани жители кога станува збор за Република Северна Македонија) и/или „слабо населени“ (села во кои живеат до 200 постојани жители кога станува збор за Јужна и Источна Србија), кои се соочуваат со депопулација, миграција и сенилизација.
- Да бидат лоцирани во непосредна близина на веќе афирмиран туристички локалитет (во растојание од 5 до 30 км), со релативно добра инфраструктурна поврзаност.
- Да имаат добри почетни ресурси за развој на туризмот како: зачувана и квалитетна животна средина, традиционални амбиентални рурални вредности и автентичен начин на живот, и
- Да не се туристички афирмирани и соодветно туристички валоризирани.

Трета фаза е теренско истражување при кое е применет акцискиот метод на истражување и оцена, што се темели на мислење добиено од локалната заедница (Community Based Research and Evaluation approach – CBRE) (AHRQ 2004; Bradbury & Reason 2006; Roche 2008). Поконкретно, преку писмен протокол, истражувачите на терен директно разговараат со локалните жители во селектираното село. Кога станува збор за Република Северна Македонија, направени се 10 теренски обиколки низ сите осум статистички региони во земјата, и посетени се 51 село. Кога станува збор за Јужна и Источна Србија, направени се осум теренски истражувања, и вкупно се посетени 55 села. Така се собрани податоци за природни, антропогени, комуникативно-рецептивни и етноамбиентални мотиви на селата, надополнето со конкретно видување за објекти и за лица кои се вклучени во развојот на туристички активности.

Во четвртата фаза од проектните активности направен е финален избор на селата кои се дефинирани како потенцијални туристички дестинации за понатамошна сеопфатна евалуација. Врз основа на конкретните критериуми за избор, како и почитувајќи го основниот предуслов, руралниот простор да има добри почетни ресурси за развој на туризмот, и покрај амбициозноста на истражувањето, во двете земји избрани се по пет потенцијални туристички дестинации, секоја составена од 2 или повеќе села, и тоа:

Кога станува збор за Република Северна Македонија, идентификувани се 14 села во шест статистички региони во земјата (слика 1 – Примерок од истражувањето):

- Предлог-туристичка дестинација 1: Б'с и Варовиште (Североисточен Регион);

- Предлог-туристичка дестинација 2: Конско, Серменин и Хума (Југоисточен Регион);
- Предлог-туристичка дестинација 3: Велмевци, Големо Илино и Железнец (Пелагониски Регион);
- Предлог-туристичка дестинација 4: Гари (Југозападен Регион), Јанче и Тресонче (Полошки Регион) и
- Предлог-туристичка дестинација 5: Нежилово, Ореше и Папрадиште (Вардарски Регион).



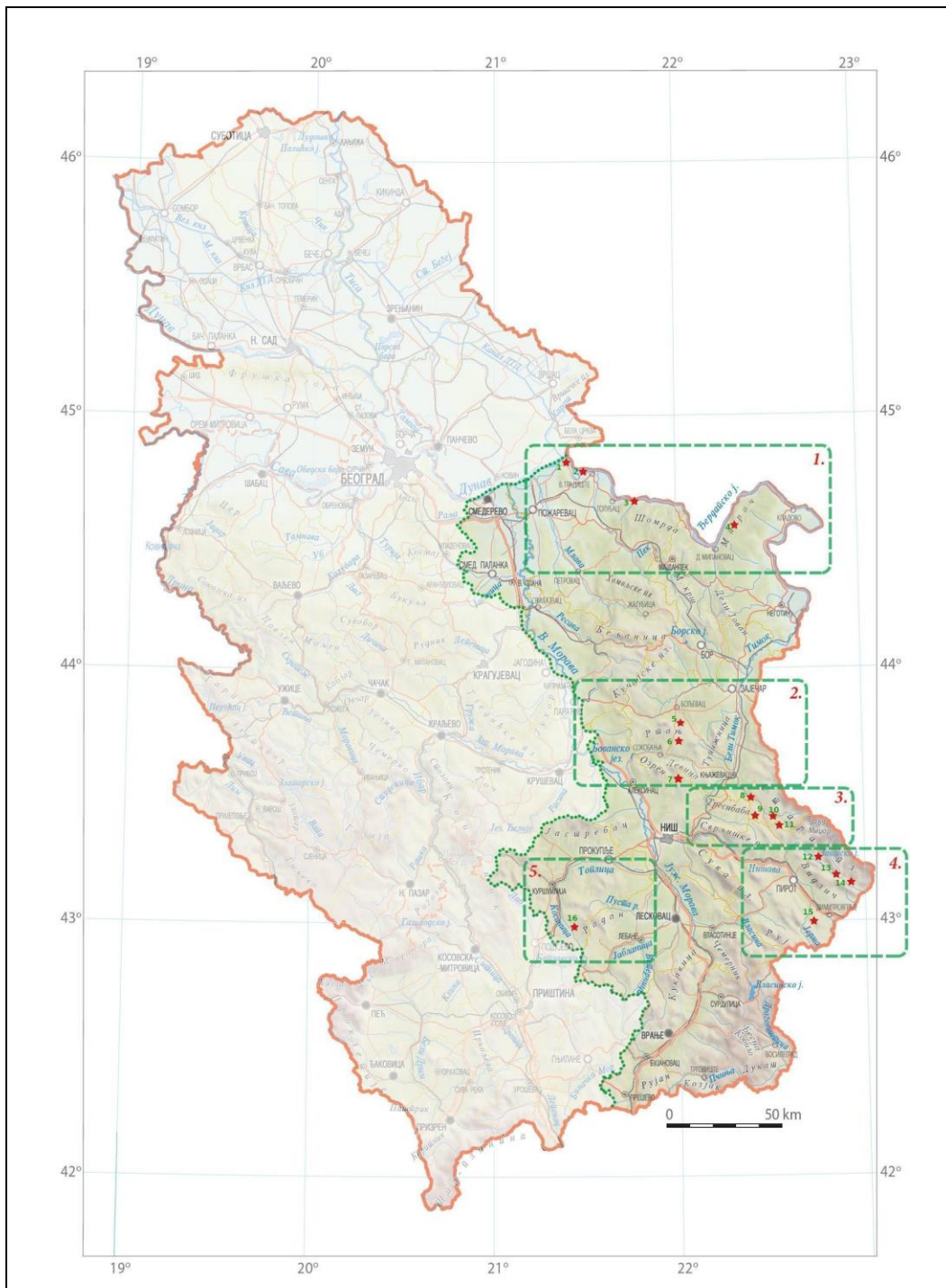
Слика 1: Примерок на истражувањето во Република Северна Македонија

Извор: Милован Миливојевиќ

Кога станува збор за Регионот Јужна и Источна Србија, идентификувани се 15 села кои географски им припаѓаат на пет туристички дестинации: (слика 2 – Примерок од истражувањето):

- Предлог-туристичка дестинација 1: Рам, Острово, Брњица и Мироч (Браничевски и Борски Округ);
- Предлог-туристичка дестинација 2: Илино, Сесалац и Езеро (Заечарски Округ);
- Предлог-туристичка дестинација 3: Долна Каменица, Јаловик Извор, Балта Бериловац и Куштица (Општина Књажевац, Заечарски Округ);
- Предлог-туристичка дестинација 4: Височка Ржана, Славиња, Гостуша и Поганово (Пиротски Округ);
- Предлог-туристичка дестинација 5: Зебица (Општина Куршумлија, Топлички Округ).

ТУРИЗМОТ КАКО ПЕРСПЕКТИВА ЗА РЕТКО НАСЕЛЕНИТЕ РУРАЛНИ ПРОСТОРИ ВО РЕПУБЛИКА СЕВЕРНА
МАКЕДОНИЈА И ВО РЕГИОНОТ НА ЈУЖНА И ИСТОЧНА СРБИЈА



Слика 2: Примерок на истражувањето во Регионот Јужна и Источна Србија

Извор: Милован Миливојевиќ

Последната, петтата фаза од проектните активности се состои од сублимирање на истражувачките резултати. Поконкретно, за избраните и понудените потенцијални туристички дестинации евалуиран е руралниот капитал (Bogdanov & Janković 2013; Terzić и соработници 2019) врз основа на пет индикатори и тоа:

1. Природен капитал. Содржи оценки за предложената дестинација во однос на: поволната клима, квалитетот на природниот пејзаж, атрактивните природни ресурси – парковите,

резерватите, биодиверзитетот, понудата на различни рекреативни активности, носечкиот капацитет и системот на заштита на природните ресурси).

2. Културен капитал. Содржи оценки за предложената дестинација во однос на: поседувањето културни ресурси, автентичноста на руралната средина, нематријалното наследство и манифестациите, забавните содржини, состојбата на културните ресурси и системот за заштита на културните ресурси).
3. Инфраструктурен капитал. Содржи оценки за предложената дестинацијата во однос на: пристапноста на дестинацијата, пристапноста на туристичките содржини, квалитетот на сообраќајниците, постоењето на угостителски објекти, квалитетот на услужниот сектор и туристичката инфраструктура).
4. Општествен (човечки и организациски фактори) капитал. Содржи оценки за предложената дестинација во однос на: промената на бројот на жителите, старосната структура, образовната структура, интересот на локалната заедница за развојот на туризмот и перцепцијата за гостопримството) и
5. Економски капитал. Содржи оценки за предложената дестинација во однос на: степенот на диверзификацијата, нивото на активноста на жителите, нивото на дневните мигранти, просечната заработка (економската моќ), нивото на инвестициите и на претприемаштвото во рамките на локалната заедница и нивото на ефективната туристичка побарувачка (сезоналноста).

Оттука, во четвртиот дел од студијата детално е прикажана процената на можностите за туристичката валоризација на ниво на понудената предлог-дестинација во Република Северна Македонија и во Регионот Јужна и Источна Србија.

Студијата, како збир на поглавјата, презентира многубројни научни сознанија во согласност со поширок систем на индикатори за социоекономски, демографски и туристички развој на одделните понудени потенцијални туристички дестинации. Во согласност со утврдените потенцијали со кои располагаат евалуираните избрани предлог-туристички дестинации, дадени се конкретни предлози за можни туристички активности, генерално, како дополнување на веќепостојната туристичка понуда која ја нудат урбаните центри или комплексите кои се во близината на руралните ретко населени простори.

ЛИТЕРАТУРА

AHRQ. (2004). Community – Based Participatory Research: Assessing the Evidence, Summary, Evidence Report/Technology Assessment: Number 99. AHRQ Publication Number 04-E022-1, August 2004. Agency for Healthcare Research and Quality, Rockville, MD. <http://www.ahrq.gov/clinic/epcsums/cbprsum.htm>

Ban, M. (1970). Naselja u Jugoslaviji i njihov razvoj u periodu 1948 – 1961, Beograd: Srbija, Centar za demografska istraživanja.

Bradbury, H. & Reason, P. (2006). Conclusion: Broadening the bandwidth of validity: Issues and choice-points for improving the quality of action research, Handbook of action research: Concise paperback edition, 343–351.

Bogdanov, N. & Janković, D. (2013). Territorial capital of rural areas: an example of analysis of the potential for rural tourism development in Serbia. In: Škorić, D., Tomić, D. and V. Popović (Ed.). Agri-Food Sector In Serbia State and Challenges (201–233), Serbian Association of Agricultural Economics and Serbian Academy of Sciences and Arts. Belgrade.

- ДЗСРСМ – Државен завод за статистика на Република Македонија. (2002). Попис на населението, домаќинствата и становите 2002, Книга XIII, Скопје.
- ДЗСРСМ – Државен завод за статистика на Република Северна Македонија. (2019). Номенклатура за територијални единици за статистика, Скопје.
- Goodrick, D. (2014). Comparative case studies: Methodological briefs-impact evaluation no. 9 (No. innpub754).
- Намичев, П. (2000). Народната архитектура во Реканското подрачје, Скопје.
- Ragin, C. C., Berg-Schlosser, D. & De Meur, G. (1996). Political methodology: Qualitative methods, A new handbook of political science, 749–768.
- РЗСС – Републички завод за статистика на Србија. (2012). Попис становништва, домаќинстава и станова 2011 у Републици Србији, <http://popis2011.stat.rs/>
- Roche, J. M. (2008). Monitoring inequality among social groups: A methodology combining fuzzy set theory and principal component analysis, *Journal of Human Development*, 9(3), 427–452.
- Stake, R. E. (2005). *Investigación con estudio de casos*. Madrid, Morata.
- Stake, R. E. (2013). *Multiple case study analysis*. Guilford press.
- Stamenković, S. (1999). Naučna polazišta proučavanja aktuelne ruralne situacije i seoskih naselja kao mogućih centara razvoja Srbije, *Stanovništvo*, 37(1–4), 185–194.
- Стојановиќ, Б. (2003). Размештај и густина становништва као основа регионализације. Во: Спасовски, М. (ур.) Демографске основе регионализације Србије, Посебно издание на Географскиот институт „Јован Цвијик“ САНУ, 54, 73–114.
- Terzić, A., Petrović, M. & Petrevska, B. (2019). Evaluation methods for sustainable rural tourism development: Issues to be addressed, *Agrieconomica*, 48(84), 55–64.
- Тошиќ, Б. (1996). Типологија насеља на основу примењеног истраживања, Зборник на трудови на Географскиот институт „Јован Цвијик“, САНУ, 46, 143–148.
- Yin, R. K. (2014). *Case study research: Design and methods (applied social research methods)*. Thousand Oaks, CA: Sage publications.