

ROMÂNII DIN SERBIA

Românii din Serbia



de Annemarie Sorescu-Marinković

ROMÂNII DIN SERBIA

Prezența încă din vechime a elementului românesc pe teritoriul Serbiei de astăzi nu poate fi pusă la îndoială și a fost confirmată, de-a lungul timpului, de numeroase izvoare istorice. Însă, așa cum cele două mari entități teritoriale care formează în momentul de față statul sârb – Serbia propriu-zisă, care se întinde la sud de Dunăre, și provincia Voivodina, aflată în nordul fluviului – au făcut față istoriei în mod diferit, și cele două principale comunități românești din Serbia, românii din Voivodina și românii din Timoc, au istorii și destine diferite.

Românii din Voivodina (sau românii din Banatul sârbesc) au fost colonizați pe acest teritoriu în cea mai mare parte în secolul al XVIII-lea și în primele decenii ale secolului al XIX-lea, în special din părțile de răsărit ale Banatului, la inițiativa autorităților habsburgice. După ce, în anul 1717, au cucerit Banatul, austriecii au întâlnit în acest ținut o populație nu prea numeroasă și condiții nefavorabile de viață. Prin trecerea Banatului sub stăpânirea Monarhiei Habsburgice, se

crează condiții pentru refacerea economică și demografică a acestei regiuni, care suferise o stagnare evidentă sub stăpânirea otomană. În decursul secolului al XVIII-lea, noile autorități habsburgice întreprind o serie de măsuri cu scopul refacerii Banatului pustiit, printre care asanarea mlaștinilor, dezvoltarea comerțului și a meșteșugurilor și refacerea agriculturii. În acest scop, dar și pentru apărarea de eventualele incursiuni turcești în sud, una dintre cele mai importante măsuri a fost colonizarea, în partea de vest a Banatului, slab populată, a diferitelor popoare, printre care și a românilor. Această populație nou-venită s-a stabilit în localitățile care au existat încă din perioada stăpânirii turcești, ba chiar din Evul Mediu. În unele dintre acestea exista populație românească autohtonă, doar în câteva cazuri fiind înființate localități noi.

În funcție de originea locuitorilor, putem împărți localitățile românești din Voivodina în câteva grupe. Prima grupă este formată din localitățile din jurul orașului Vârșeț, „de la codru”, în care trăiește populație bănățeană

autohtonă și care sunt considerate cele mai vechi localități românești din Voivodina. Este vorba de satele Srediștea Mică, Marcovăț, Coștei, Voivodinț, Sălcița, Iablanca și Mesici, la care se adaugă și localitățile de câmpie din jurul Vârșețului, și anume Jamul Mic, Vlaicovaț și Râtișor, dar și Grebenațul, de la marginea Dunelor Deliblații. Grupa a doua este formată din localitățile din câmpia Banatului, așa-numitele „sate de pustă”, în care trăiesc tot români bănățeni: Alibunar, Seleuș, Sân-Ianăș, Nicolinț, Petrovasâla, Uzdin, Ecica, Sărcia și Toracu-Mare, cât și din localitățile din partea sudică extremă a Banatului, Deliblata, Doloave și Maramorac. Românii din Ardeal s-au stabilit într-o serie de sate care formează o a treia grupă – Iancaid, Clec, Ovcea, Glogoni, Iabuca și, parțial, în Satu Nou, Ecica, Seleuș, Alibunar și Sân-Mihai, pe când cei din Oltenia au colonizat Straja, Satu-Nou și Sân-Mihai; locuitorii satului Toracu-Mic au venit din Crișana.

Cele mai mari localități de români au fost înființate pe teritoriul Graniței Militare, unele dintre ele existând și în perioada stăpânirii turcești. Câteva din aceste sate erau populate în exclusivitate cu români, pe când în altele românii trăiau împreună cu sârbii, germanii sau maghiarii. Populație preponderent rurală, românii s-au ocupat în general cu agricultura și creșterea animalelor, în satele din jurul Vârșețului fiind prezentă și viticultura.

Majoritatea românilor din Voivodina sunt de religie ortodoxă, în anul 1864 fiind recunoscută independența Mitropoliei Ortodoxe Române pe teritoriul Monarhiei Habsburgice.

După terminarea Primului Război Mondial și destrămarea Imperiului Austro-Ungar, partea de vest a Banatului a fost încadrată în Regatul Iugoslaviei. La conferințele de pace care au urmat s-a dezbătut și problema culturii și a învățământului minorităților, prin care acestora (deci și românilor) li s-a asigurat libertatea folosirii limbii materne în toate sferele vieții sociale. După al Doilea Război Mondial, ca urmare a politicii culturale și naționale impuse de autoritățile comuniste, sistemul școlar în limbile minorităților, inclusiv în limba română, cunoaște o îmbunătățire evidentă, ceea ce, într-un final, are drept rezultat formarea unei intelectualități române.

În ceea ce privește situația demografică, după sporirea continuă a numărului locuitorilor în decursul secolului al XIX-lea, în secolul XX se înregistrează o scădere tot mai accentuată a numărului etnicilor români din Banatul de Vest. La recensământul populației din anul 1910 au fost înregistrați 76 378 de români, din totalul de 57 1488 de persoane, după care numărul acestora începe să scadă, pentru ca la recensământul din 2002 în Voivodina să fie înregistrați doar 30 419 români.

Românii din Timoc, cunoscuți și sub denumirea de românii din Serbia răsăriteană, vlahi sau *rumâni* (în graiul propriu), sunt o comunitate preponderent rurală, amplasată în triunghiul teritorial cu baza de nord pe Dunăre, pe segmentul cuprins între localitățile românești Baziaș și Calafat și care are drept axă principală râul Timoc. Pe teritoriul Serbiei răsăritene, zona de locuire românească

este delimitată de Dunăre la nord, granița statală cu Bulgaria la est, râul Morava Mare la vest și Munții Râtani la sud. Chiar dacă această parte a Europei a fost caracterizată, încă din vechime, de modificarea permanentă a compoziției etnice, modificarea ale cărei cauze, etape și contururi au fost adesea foarte dificil de trasat, este de netăgăduit faptul că actuala compoziție etnică a Serbiei de răsărit se datorează factorilor etno-istorici, politici și economici din secolele al XVIII-lea și al XIX-lea. Atunci are loc cea mai intensă colonizare a acestei regiuni, atât de către sârbi, cât și de către români, datele istorice informându-ne că mii de țărani au părăsit Țara Românească sau Banatul, trecând în sudul Dunării, în regiunea dintre Morava și Timoc, în mare parte în timpul regimului fanariot. Spre deosebire de colonizarea Voivodinei, strămutările de populație în Serbia răsăriteană nu au fost planificate, ci spontane.

Când, pe teritoriul României de astăzi, începe formarea conștiinței naționale române, în secolul al XIX-lea, majoritatea românilor timoceni nu mai erau acolo. Însă de o importanță capitală este faptul că aici, în regiunea carpatică a Serbiei, au putut lua pământ unde și cât au dorit, transformând pustele năpădite de buruieni și pădurile dese în pământ arabil, unde s-au stabilit și au rămas până astăzi. În literatura orală a românilor timoceni, deosebit de bogată, nu sunt înregistrate teme care să exprime dorul după ținuturile părăsite, dacă nu se iau în considerare cântecele lirice – extrem de rare – în care este blestemată

Dunărea pentru că a despărțit frate de soră și iubită de iubit.

Românii din Timoc nu sunt compacti din punct de vedere etnic, ei împărțindu-se, în funcție de economia tradițională, în două grupe: agricultorii de la câmp, care se află în est, în luncile Dunării și Timocului, și oierii de la deal, care populează întinsul teritoriu de deal și de munte. Cei de la câmpie se numesc *țărani*, deoarece își au originea în Țara Românească, iar cei de la deal și munte, *ungureni*, fiindcă strămoșii lor au sosit aici, în cea mai mare parte, din zonele aflate sub stăpânirea austro-ungară. *Țăranii* vorbesc subdialectul muntean al limbii române, iar *ungurenii*, mult mai numeroși, pe cel bănățean, în graiurile ambelor grupuri influența sârbească fiind vizibilă în principal în împrumuturile lexicale recente. Există și o „oază” de *bufani* în orașul minier Majdanpek, la origine olteni, care au ajuns aici părăsind minele din Banat, pe la jumătatea secolului al XIX-lea, însă ultimele generații sunt aproape complet asimilate de populația sârbească, ca peste tot unde românii timoceni s-au integrat în populația urbană.

Numărul exact al românilor din Timoc este greu de determinat cu ajutorul recensămintelor obișnuite, deoarece astăzi aceștia formează o populație cu identitate duală, care se declară adesea de naționalitate sârbă, punând astfel în prim plan apartenența geopolitică, mai exact cetățenia, în detrimentul originii etnice și naționalității. Oficial, la recensământul din 2002, numărul românilor timoceni (*Vlasi*) din Serbia se ridică la 40 054,

iar numărul persoanelor a căror limbă maternă era limba „vlahă” (limba *rumânâscă* în graiul propriu) – limba în care se vorbește până la începerea școlii – era de 54 726.

Datele neoficiale oferă însă un număr de 120 000 de persoane care locuiesc în satele pur românești din Serbia răsăriteană. Luând în calcul și satele mixte, populația urbană și diaspora, se ajunge la o cifră de cel puțin 200 000 de cetățeni sârbi care ar putea fi urmașii românilor strămutați în prima jumătate a secolului al XVIII-lea, dar și mai târziu, deoarece procesul de strămutare a continuat și în secolul următor.

De asemenea, pe lângă cele două comunități românești istorice de pe teritoriul Serbiei, trebuie să menționăm și **rudarii** (băieși, fusari, lingurari sau țigani români, denumiri sub care mai sunt cunoscuți), o „enigmă etnografică”, așa cum au fost etichetați de etnografii români în secolul XX, sau o *altă* grupă de vorbitori ai limbii române, „ascunsă,

marginală, problematică”, cum au fost caracterizați mai nou. Rudarii nu formează o comunitate compactă nicăieri în Balcani, deci nici pe teritoriul Serbiei, unde sunt risipiți mai peste tot, în grupuri mici, până nu demult endogame. Ei vorbesc graiuri mai mult sau mai puțin arhaice ale limbii române, păstrează elemente ale culturii tradiționale române, însă sunt considerați de populațiile înconjurătoare ca fiind romi, chiar dacă nu vorbesc limba romanes. Cu toate că astăzi a dispărut aproape complet, ocupația lor tradițională a fost prelucrarea lemnului: bărbații făceau albi și linguri, iar femeile, fuse, mergând din sat în sat pentru a le vinde sau a face schimb pe mâncare și haine. Numărul de comunități de rudari din Serbia, estimat cu ajutorul metodelor dialectologice, se ridică la circa 180, în care trăiesc aproximativ 10 000 de persoane. Rudarii formează o „minoritate invizibilă”, care nu apare la recensămintele oficiale.

ROMÂNII DIN VOIVODINA

Vladimirovaț (Petrovasâla)



Sofia și George Dimitrie în port popular petrovicean, circa 1915. Sursa: colecție particulară.¹



O pereche în port petrovicean, perioada interbelică. Sursa: colecție particulară.

Fiind una dintre localitățile românești din Banatul sârbesc cel mai recent înființate, Petrovasâla face parte din așa-numitele „sate de pustă”, în care trăiesc români bănățeni, și a luat naștere în anul 1808, când a fost aprobată cererea a 121 de familii din Jamu Mare, 106 familii din Clopodia și 11 familii din Surduc de a se stabili pe teritoriul Graniței Militare. În 1811 sunt înregistrate 207 gospodării în

noua localitate, ceea ce sugerează că nu toate familiile care au solicitat colonizarea s-au și stabilit la Petrovasâla. Noi colonizări au loc și în anii următori, iar cea mai de amploare se înregistrează în 1823.

Pe parcursul celor două secole de istorie, localitatea și-a schimbat de mai multe ori numele. A fost înființată ca Petrovoselo (Petersdolf), nume pe care și-l păstrează până în

¹ Toate fotografiile din Vladimirovaț provenite din colecții particulare au fost preluate prin bunăvoința istoricului petrovicean Mircea Măran.



Fântână, Vladimirovaț, anul 1958. Sursa: colecție particulară.

1894, când își schimbă denumirea în Torontal-Petrovoszello, pentru ca apoi, în anul 1897, conducerea ungară să îi schimbe numele în Román Petre (Petrea Română). Din 1911 până în 1918 localitatea poartă numele de Petre, pentru ca după această dată noua conducere a Regatului Sârbilor, Croaților și Slovenilor să îi restituie vechiul nume de Petrovoselo. În 1922 se renunță la această denumire și localitatea primește numele de Vladimirovaț, după o parte a hotarului de nord-vest al localității unde, în secolele al XVII-lea și al XVIII-lea, se găsea un mic sat cu acest nume (Vladimirovațul vechi este amintit în *Catastiful din Ipec* din 1660 și în numeroase acte și hărți din secolul al XVIII-lea, dar a dispărut ca localitate), nume pe care îl poartă până în ziua de astăzi.

Anul 1922 este anul în care în apropierea satului se înființează Colonia sârbească, lângă gară, la circa 3 km depărtare de sat. Cele 200 de



Fântână, Vladimirovaț, anul 2013. Sursa: colecție particulară.

familii de sârbi stabilite la Colonie proveneau din Lika, Bosnia, Dalmația și Muntenegru și, pe baza hotărârii Biroului Agrar Județean din Vârșeț, li s-a împărțit circa jumătate din suprafața totală de 2 908 jugăre de pământ comunal.

Cea mai mare problemă a sătenilor din nou înființata localitate a fost aprovizionarea cu apă potabilă, care se află la o adâncime de



„Tocma” lui Traian Goagă din Vladimirovaț, sfârșitul perioadei interbelice. Sursa: colecție particulară.

50–80 m. Astfel, au fost săpate 12 fântâni, care reprezintă o adevărată emblemă vizuală a satului și o atracție pentru vizitatori. De-abia în 1966 se rezolvă problema aprovizionării cu apă, prin construirea rețelei de transport și distribuție.



Case din Vladimirovaț astăzi.

La 1845, localitatea era încadrată în Regimentul Sârbo-Bănățean, cu sediul la Biserica Albă, iar odată cu desființarea Graniței Militare, în 1872, trece sub administrarea comitatului Torontal. În timpul Primului Război Mondial, situația din Vladimirovaț nu s-a deosebit esențial de cea din majoritatea localităților din Imperiul Austro-Ungar aflate în spatele frontului. Țăranii petroviceni au fost mobilizați pe îndepărtatele câmpuri de luptă din Galiția și de la Piava, iar mulți alții au devenit prizonieri de război în Rusia, unde și-au găsit și sfârșitul, foarte puțini întorcându-se acasă. Conform deciziilor Conferințelor de Pace din anii 1919–1920, această parte a Banatului a fost încorporată în Regatul Sârbilor, Croaților și Slovenilor (Iugoslavia), după care are loc prima colonizare a sârbilor în Vladimirovaț (1922). O lovitură grea pentru întreaga localitate o reprezintă plecarea, în perioada interbelică, a majorității intelectualilor în România. Apare însă o nouă generație de intelectuali și activiști culturali, care încearcă să se acomodeze cu noile împrejurări. În 1923 se înființează Partidul Român din Iugoslavia și, pentru prima dată, minoritatea română primește drept de vot.

În aprilie 1941, vechea Iugoslavie se destramă și această parte a țării cade sub stăpânire

nazistă. În timpul ocupației germane majoritatea petrovicenilor au avut o atitudine pasivă. Asociația *Astra* asigură membrilor săi aprovizionarea cu petrol, sare și lemne, acestea reprezentând articole deficitare în perioada războiului. Un număr mic de petroviceni s-au apropiat de autoritățile germane, participând ca voluntari pe Frontul de Răsărit, împotriva Uniunii Sovietice. Pe de altă parte, numeroși tineri au fost obligați să muncească în gospodăriile familiilor germane din zonă, având în vedere că bărbații din aceste familii fuseseră mobilizați în armata germană. Cele mai violente ciocniri militare din întreaga istorie a satului au avut loc la începutul lui octombrie 1944, când Armata Roșie, înaintând dinspre România către Panciova și Belgrad, a purtat lupte cu nemții pe teritoriul Vladimirovațului. După al Doilea Război Mondial, unii petroviceni s-au alăturat rapid autorităților comuniste, participând activ la instaurarea noii orânduirii în Vladimirovaț. Cele două



La treierat, începutul anilor 1960. Sursa: colecție particulară.



Moș Pera Glăvan, în curtea casei sale tipic bănățene din Vladimirovaț, cu „ambarul” plin de porumb, anii 1970. Sursa: colecție particulară.



Cuptorul de cărămidă, sfârșitul anilor 1960. Sursa: colecție particulară.



Un grup de tineri călare în a doua zi de Crăciun, anii 1970. Sursa: colecție particulară.

reforme agrare (din 1946 și din 1953), cât și colectivizarea forțată au reprezentat o grea lovitură pentru pătura mijlocie și superioară a țărănimii petrovicene.

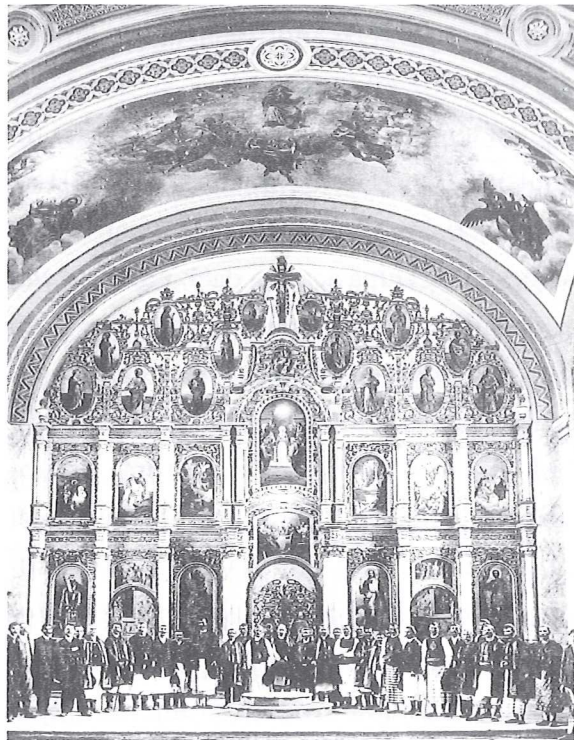
În anii nouăzeci, odată cu izbucnirea războiului din fosta Iugoslavie, standardul de viață din Vladimirovaț scade simțitor, pe fondul sancțiunilor economice și hiperinflației.

Situația începe să se îmbunătățească abia în urma evenimentelor din octombrie 2000, când începe procesul de democratizare a Serbiei.

Ocupația de bază a petrovicenilor a fost dintotdeauna agricultura, această localitate dispunând, ca majoritatea satelor bănățene, de pământ arabil. Pe lângă cultivarea grâului

și porumbului, petroviceni s-au ocupat și cu creșterea animalelor, în special a oilor și porcilor. De asemenea, pe dunele de nisip din apropierea satului a fost cultivată vița-de-vie. Comerțul a fost o bună perioadă de timp în mâinile negustorilor sârbi, care exportau însemnate cantități de cereale cumpărate de la sătenii români.

Pentru viața economică a satului o importanță deosebită a avut înființarea, în 1897, Institutului de Economie și Credit „Steaua”, cât și a morii cu aburi, în 1905, în proprietatea lui Trifu Măda. Vladimirovațul este una din primele localități din Banatul sârbesc în care a fost introdus curentul electric, în anul 1912.



Iconostasul bisericii ortodoxe române din Vladimirovaț, 1908. Sursa: colecție particulară.

Odată cu înființarea satului a fost construită o biserică din pământ bătut, acoperită cu șindrilă, cu hramul Sfântul Nicolae. Creșterea numărului locuitorilor și starea deplorabilă în care se găsea vechea biserică i-a constrâns însă pe săteni să ridice un nou lăcaș de cult, în perioada 1859–1863, meșterii zidari fiind Ferdinand Querfeld și Johann Samploek din Biserica Albă, iar proiectant, Antoniu de Blemont. Picturile au fost realizate în 1908 de pictorul Carol Wolff, originar din Pâncota, de lângă Arad. Biserica, de dimensiuni impunătoare, a fost sfințită de episcopul Vârșețului, Emilian Kengelaș.

Școala cu limba de predare româna a fost înființată în 1809. În 1813, școala era



Biserica ortodoxă română din Vladimirovaț astăzi. Sursa: colecție particulară.

ÜDVÖZLET ROMÁN-PETRÉRÓI.
SALUTARE DIN PETROVOSZELLO.

— 1909 —

M. kir. áll. iskola.



Școala din Vladimirovaț, 1909. Sursa: colecție particulară.

frecventată de 50 de elevi, toți băieți. În 1836 a fost înființat un al doilea post de învățator, pentru școala de fete. Pentru a face față numărului tot mai mare de elevi, în 1889 este ridicată o nouă clădire școlară. În anii din preajma Primului Război Mondial, minoritățile au fost supuse unei puternice maghiarizări, continuate până în momentul destrămării monarhiei dualiste. Școala primară din Vladimirovaț era comunală, ca majoritatea școlilor primare de pe teritoriul fostei Granițe Militare, pe când clasele a V-a și a VI-a erau încadrate în școala de stat. În 1910, numărul total al elevilor în cele șase clase era de 470, iar cursurile se desfășurau în limbile română și maghiară în cele patru clase ale școlii primare, respectiv în limba maghiară în clasele a V-a și a VI-a.

După Primul Război Mondial, la Vladimirovaț începe criza învățământului în limba română, cauzată de plecarea în România a majorității cadrelor didactice. În sat mai



O clasă de fete, sfârșitul anilor 1920. Sursa: colecție particulară.

rămân doar trei învățători români, restul posturilor fiind ocupate de dascăli care nu cunoșteau limba maternă a elevilor. În 1922 este înființată prima clasă cu limba de predare sârbă. Începând cu anul 1935, la Vladimirovaț și în întregul Banat sârbesc au fost angajați, cu contract, învățători din România. În anul 1952, în clasele românești (I–VIII) au fost înscriși în total 334 de elevi, iar în cele sârbești, 51. După această dată, numărul elevilor sârbi este în continuă creștere, iar cel al românilor, într-o scădere alarmantă. În anul școlar 2008–2009, la Școala Elementară „1 Mai” din Vladimirovaț în cele opt clase românești erau înscriși 110 elevi. De menționat că în anii nouăzeci, situația generală din societatea iugoslavă, caracterizată printr-o profundă criză în toate sferele vieții sociale, s-a reflectat și asupra învățământului. În timpul atacului aerian al forțelor NATO asupra Serbiei, din primăvara anului 1999, procesul de predare a fost întrerupt în toate școlile din

țară. Clădirea școlii din Vladimirovaț a fost evacuată, fiind preluată de forțele militare, care au părăsit-o în urma încheierii păcii, în luna iunie a aceluiași an.

Viața culturală a românilor din Vladimirovaț capătă o formă organizată în 1902, prin înființarea Reuniunii corului vocal bisericesc-lumesc. Pe lângă activitatea corală, în această localitate se dezvoltă viața teatrală a românilor din Banatul sârbesc. Fanfara, înființată în 1928, completează activitățile culturale ale Vladimirovațului.

Unul dintre principalele centre culturale ale românilor de pe aceste meleaguri, Vladimirovațul găzduiește și adunarea de înființare a Asociației *Astra*, în 1936, una din primele filiale ale organizației fiind înființată aici un an mai târziu. În cadrul acestei filiale a activat și cel mai renumit cor al românilor din Banatul sârbesc al acelor timpuri, condus de Mihai Avramescu, unul dintre cei mai renumiți învățători cu contract veniți din România, care număra peste 100 de membri. Din viața publicistică a localității, de menționat este editarea în 1910, a periodicului „Familia”, sub redacția lui Nicolae Țințariu, pionierul scrisului românesc din Voivodina. În 1994 începe editarea unui nou periodic cu același nume, care își continuă apariția până în zilele noastre.

În cele două secole de la înființarea localității, structura ei demografică s-a modificat simțitor. După prima colonizare a sârbilor, din 1922, au mai existat câteva valuri de migrații și colonizări sârbești, desfășurate în paralel cu plecarea peste Ocean a românilor, cu



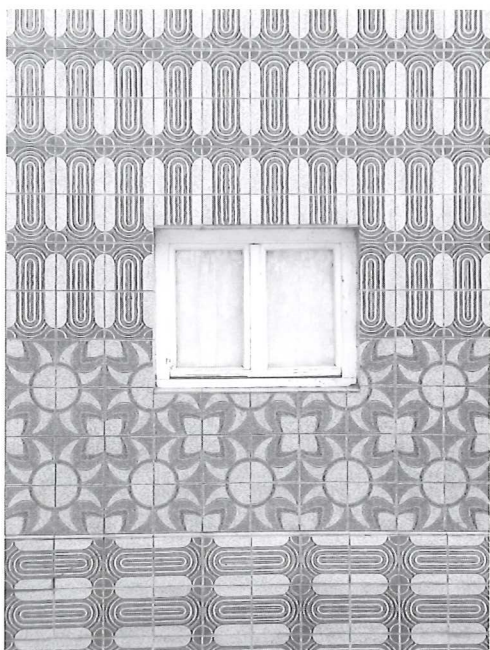
Călușarii și fanfara, sfârșitul perioadei interbelice.
Sursa: colecție particulară.



Asociația *Astra* din Vladimirovaț. Sursa: colecție particulară.



Corul lui Mihai Avramescu. Sursa: colecție particulară.



Fațadă cu faianță, detaliu, 2013. Sursa: colecție particulară.

colonizarea în Dobrogea și cu scăderea drastică a numărului etnicilor români („oboseala demografică”). Astfel, după cel de-al Doilea Război Mondial în Vladimirovaț au ajuns rușii primilor coloniști sârbi. Tot în această perioadă începe și emigrarea în masă a românilor în Statele Unite ale Americii și în Canada, drept urmare unii dintre nou-veniți se stabilesc în casele românilor plecați. Al treilea val de colonizări în Vladimirovaț are loc, în 1958, după formarea lacului Perucico (Peručko jezero) din Dalmația și evacuarea populației din zonă. Ultimele colonizări au urmat destrămării Iugoslaviei, mai întâi în 1990–1995, după aceea în anii imediat următori, cei antrenați în această mișcare fiind refugiații de etnie sârbă de pe teritoriul Croației.

Pe de altă parte, începând cu 1930 are loc colonizarea familiilor de țărani români săraci

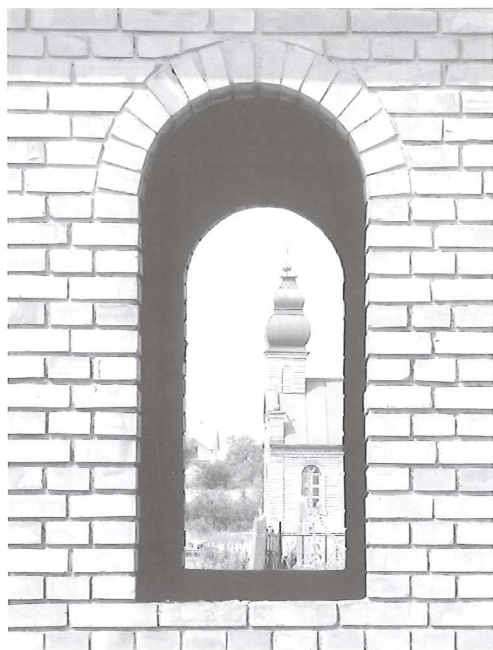
din mai multe localități din Banatul sârbesc, printre care și Vladimirovaț, în Dobrogea, în special în localitatea Regina Maria din apropiere de Balcic. În urma cedării către Bulgaria a Dobrogei de Sud, în anul 1940, aceste familii au fost evacuate și recolonizate în Banatul românesc, iar unii s-au întors în locurile de baștină. Dintre petroviceni care s-au retras din Dobrogea, cei mai mulți s-au stabilit la Cărpiniș.



Nunta lui Gheorghită și Liena Mândreș, anul 1930. Sursa: colecție particulară.

Având în vedere că, încă din perioada post-belică, Vladimirovațul a fost un mediu multi-național, aici există un nivel moderat de toleranță interetnică. Acesta este exprimat cel mai bine prin existența unui mare număr de căsătorii mixte, dar și prin cunoașterea limbii române de către generațiile mai în vârstă de sârbi din localitate, românii fiind cu toții bilingvi.

Recensământul populației din anul 1900 ne arată că în Vladimirovaț trăiau 6 031 de persoane, care este și cel mai mare număr de locuitori pe care l-a avut vreodată acest sat.



Capelă în cimitirul ortodox român astăzi.
Sursa: colecție particulară.

Din acest moment, numărul locuitorilor începe să se micșoreze. Cauzele sunt multiple, însă trebuie subliniate două: natalitatea scăzută, în rândul familiilor de țărani înstăriți, care nu se despărteau bucuroși de holdele lor și nu doreau să le împartă mai multor copii, și numărul tot mai mare de imigranți în țările occidentale, în special pe continentul nord-american, fenomen început încă dinaintea Primului Război Mondial și care a luat un puternic avânt în anii șaizeci ai secolului trecut. De asemenea, nu trebuie scăpați din vedere nici optanții, care au trecut în partea românească a Banatului în primii ani interbelici, nici persoanele colonizate în Dobrogea, nici cei uciși pe câmpul de luptă în Primul Război Mondial sau stabiliți în România, după cel de-al Doilea Război Mondial. La recensământul din 1961, Vladimirovațul

avea 4 583 de locuitori, dintre care 3 821 români, pe când la cel din 1991, dintr-un total de 4 539 de locuitori, doar 1 964 mai erau români. Conform recensământului populației din anul 2002, la Vladimirovaț trăiesc 4 111 de persoane, dintre care 2 259 sunt sârbi, 1 424 – români, 110 – romi și 318 – de alte naționalități.

În final, nu putem să nu menționăm faptul că de Vladimirovaț este legat și numele celei mai renumite vrăjitoare/criminal în serie din Banat și din fosta Iugoslavie, care cunoștea rețeta secretă a morții rapide și sigure și care, timp de mai mult de o jumătate de veac, a vândut, la prețuri piperate, celor care doreau să scape de persoanele indezirabile, apă descântată, un amestec de arsenic, frunze de ciu-măfaie otrăvitoare și mercur. Baba Anuica, născută Draxin, în 1837, din părinți originari din ținutul Mureșului, a fost condamnată în 1929 la 15 ani de temniță grea, fiind însă eliberată de naziști în 1941 și întorcându-se în Vladimirovaț, unde avea să își găsească obștescul sfârșit, la vârsta de 104 ani.



Nuntă din anii 1920, baba Anuica în plan secund, stânga sus, pe trepte. Sursa: colecție particulară.

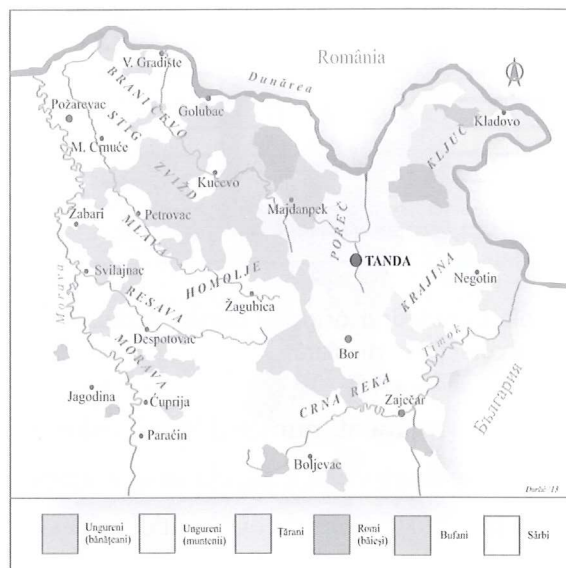
ROMÂNII DIN TIMOC

Tanda



Familie de români din Tanda, urmașii lui Sima din Criveli, considerat a fi primul locuitor al satului.

Localitățile de români din Timoc, dintre care multe de un pitoresc greu de descris în cuvinte, sunt înșirate pe luncile râurilor sau pe malul Dunării (și locuite de *țărani*, veniți pe vremuri din Țara Românească) sau cățarate pe dealuri și pe crestele munților (unde și-au găsit adăpost *ungurenii* sosiți din Banat). Satul Tanda (și celelalte localități aflate pe axa Maidanpek-Bor-Zaicear, de la Dunăre înspre sud) este locul în care cele două culturi populare și cele două graiuri românești, cel bănățean și cel oltenesc, se întâlnesc, dând naștere



Tanda pe harta etnică a românilor din Timoc.

unui grai intermediar și unei culturi caracteristice acestui grup distinct, al *ungurenilor-muntenilor*, în care predomină însă elementele bănățene.

Satul Tanda se găsește în partea superioară a gării râului Poreč, care se varsă în Dunăre în apropierea orașului Doni Milanovaț (Donji Milanovac), și aparține regiunii administrative Bor. De menționat că Poreč este și vechea denumire a orașului Doni Milanovaț, în care, undeva pe la 1530, s-a născut Baba Novac. Privită de sus, Tanda, care se întinde pe o

suprafață de 40 km², are formă de fluture, cu o anvergură a „aripilor” de circa 9 km, iar lungimea „corpului” de 6 km. Aripa de la răsărit se sprijină pe coastele masivului muntos Deli-Iovan (pe care românii de aici îl numesc, simplu, Gol), care atinge o înălțime de 1 141 m, pe când aripa dinspre apus urcă până pe vârful Stol și Vizak și se întinde pe platoul Gornianski. Satul este traversat de râul Țârnaica (Crnajka), ce curge de la sud către vest, formând o vale îngustă și adâncă, prin care trece drumul regional Miloșeva Kula–Bor. Centrul satului se găsește la o altitudine de 300 de metri, însă există case chiar și la 800 de metri. Datorită poziției sale, Tanda se află în capul listei satelor românești din Timoc în care se păstrează până astăzi, cu o prospețime deosebită, multe aspecte ale culturii tradiționale românești, motiv pentru care am ales să o prezentăm aici.

Relieful pitoresc al Tandei este de origine vulcanică, iar bogata rețea de pârâuri muntoase a săpat în rocile vulcanice pășuni bogate și întinse, care nu duc niciodată lipsă de apă. Aici țăranii s-au stabilit încă din cele mai vechi timpuri, fiecare familie ocupând, la început, câte o ramificație (un „crac”) a muntelui. Un astfel de crac, lung și de câțiva kilometri, poate găzdui mai multe generații, iar primii locuitori ai acestor meleaguri s-au aciuat aici pentru a-și ridica sărăcăcioasele bordeie, în care și-au petrecut întreaga viață.

Acest fapt conferă unicitate Tandei. Marele geograf sârb Iovan Țviici (Jovan Cvijić) a introdus-o în literatura de specialitate



Case din Tanda, pe vârful dealurilor, 2013. Chiar și în ziua de astăzi, foarte puțini locuitori au casă în centrul satului. Foto Paun Es Durlić.



Case pe culmile Tandei, 2013. Până la sfârșitul secolului al XIX-lea, locuitorii Tandei, ca, de altfel, toți românii din această zonă, au trăit în bordeie; de-abia în secolul XX au început să își ridice case de lemn (*colibi di bârne* sau *bârnariață*). Foto Paun Es Durlić.



Centrul Tandei astăzi: Casa de cultură, școala primară și câteva case. Foto Paun Es Durlić.



Fetițe române la un târg în orașul timocean Zaicear. Fondul diplomat Vasile Stoica.

tocmai datorită acestor caracteristici, iar renumitul etnolog Tihomir Georgevici, care a trecut prin localitate în vara anului 1905, a notat chiar că „Tanda nu este sat în sensul propriu al cuvântului, fiind format doar din culmi și văi”. La momentul vizitei sale, în satul propriu-zis nu a găsit decât crâșma, școala, sala de judecată, prăvălia și o singură casă.

Astăzi, după mai bine de un veac de la această însemnare, lucrurile nu s-au modificat prea mult. Locuitorii Tandei au chiar o zicală despre sat, cu referire directă la suprafața minusculă a centrului său: „*Satu' mieu, mare rău, / Buoi a ieșât, da' caru' n-a mai tunat*”. Principala clădire din centrul satului este Casa de cultură, în care își are sediul și primăria și unde se află o sală de adunare și

serbări, magazinul universal (care mai demult a fost crâșmă) și dispensarul, în care medicul sosește de două ori pe săptămână.

Cealaltă clădire din centru adăpostește școala primară în limba sârbă, clasele I-IV, inclusiv clasa pregătitoare, în care micii români din localitate învață sârbește. În trecut, învățătorii locuiau în sat, însă astăzi fac naveta de la Bor. Până la jumătatea secolului XX, niciun sătean nu a avut casă în centrul satului, toți fiind risipiți pe dealuri și creste. Astăzi în centru locuiesc nouă familii care și-au pierdut proprietățile de pe dealuri.

De menționat că primul învățător din Tanda a fost Giura Jivcovici, originar din Arad, care a murit și a fost îngropat aici în



Cimitirul din Tanda astăzi. Crucea primului învățător din sat, Giura Jivcovici din Arad. Alături, Păun Durlici, român timocean, singurul etnolog care a cercetat până acum Tanda, precum și numeroase alte sate românești din Serbia răsăriteană.



Tanda. Vedere spre vârfurile Stol și Vizak. Foto Paun Es Durlić.



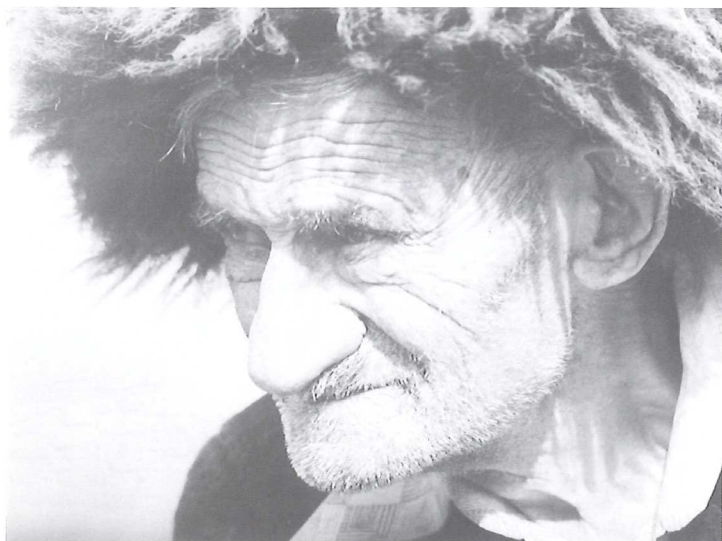
Casă de lemn, Tanda, 1988. Foto Paun Es Durlić.

1900. Acest lucru indică, pe de o parte, faptul că, în secolul al XIX-lea, în Arad existau sârbi și, pe de altă parte, că deplasările peste granițele fluide ale statelor vremii nu erau o excepție. Oricât de paradoxal ar părea, un sârb din Banat a fost primul care a venit în Serbia, în satul Tanda, pentru a-i sârbiza pe românii strămutați, la rândul lor, în mare parte din Banat...

Tanda este formată din 14 ramificații muntoase („crace”), dintre care zece se găsesc pe malul drept al râului Țârnaica, iar patru, pe cel stâng, și anume: Cracu’ Ciulin, Cracu’ Crastaveț, Cracu’ Ograda, Cracu’ Mărghitonii, Cracu’ Ursului, Cracu’ Neamțului, Cracu’ Drumului, Cracu’ Simii, Cracu’ Stoian, Cracu’ Cârceag, Bărnideu, Cracu’ Veloieșcii, Cracu’ Ocnii și Gabra Mare.

Prima menționare istorică a Tandei (a cărei denumire inițială se pare că a fost Zagora) datează din 1784, când satul apare pe harta alcătuită de un ofițer austriac aflat în trecere prin Serbia răsăriteană, care, la acea dată, era sub stăpânire otomană. Judecând după această hartă, se pare că Tanda era pe atunci deja locuită. Dacă ținem cont de faptul că Tanda nu apare pe hărțile făcute de austrieci cu un sfert de veac înainte, când au avut sub stăpânire această regiune a Serbiei, putem presupune că satul a fost înființat undeva pe la jumătatea secolului al XVIII-lea.

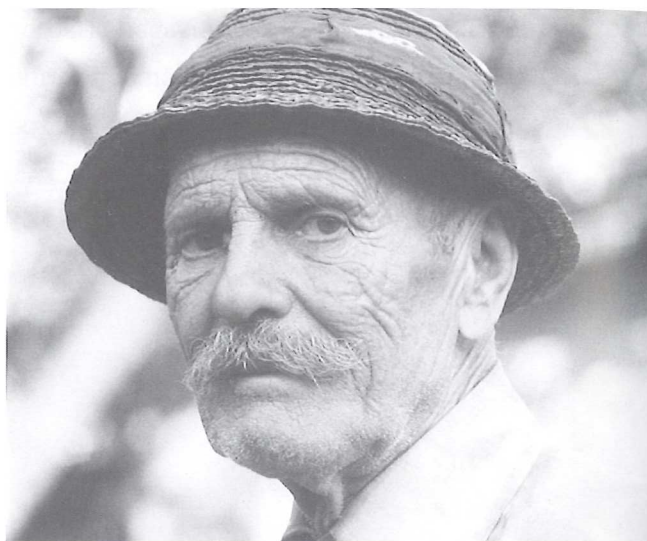
Inițial, satul s-a aflat la gura de vărsare a pârâului Ogașu’ Sârbiesc în Tanda, iar în secolul al XIX-lea a fost strămutat pe locul în care se află astăzi de către frații Păun și Stan Sârbu.



Bătrân român timocean, cu căciulă din blană de oaie, articol vestimentar care a devenit, în timp, marca identitară a românilor din această zonă a Serbiei. Strămoșii săi sunt originari din Crișana. 1978. Foto Paun Es Durlić.

Păun nu știa carte, însă era un conducător în-născut și de nădejde al sătenilor; el nota toate îndatoririle pe care aceștia le aveau către sat în răbojul pe care îl ținea zi și noapte atârnat la gât. Stan era cârciumar, iar când vatra satului s-a mutat pe locul în care se găsește și astăzi, în cârciuma lui Stan a curs băutura o săptămână întregă!

Pe pantele de pe Cracu' Veloiești, Cracu' Simii și Cracu' Cârceag se află ruinele unor cimitire străvechi. La gura de vărsare a pârâului Ogașu' Radului în râul Țârnaica a existat un cimitir cu blocuri de piatră înalte cât un stat de om, asemănătoare cu lespezile caselor de altădată. Legenda spune că e vorba de „cimitirul Rusaliilor”, în care sunt îngropați cei care au jucat Craii (joc ritual de Rusalii) și care au fost uciși de membrii grupelor rivale în lupta pentru teritoriu.



Bătrân din Tanda, urmaș al românilor de pe Valea Almăjului, 1988. Foto Paun Es Durlić.

În mai multe locuri din sat se pot observa ruinele unor străvechi exploatări miniere: s-a descoperit zgură pe vatra primului sat, iar în Cioaca Ocnii se știe că mineritul a fost practicat pentru o scurtă perioadă de timp în secolul XX. Natura a acoperit deja urmele carierei din Ciulin Potok, de unde s-a extras marmura roșie din care a fost construită clădirea Sediului Central al Armatei Populare Iugoslave din Belgrad.

Tot legenda spune că primul locuitor al Tandei a fost Sima, supranumit Orlea, de loc din Criveli (Krivelj), sat românesc din apropiere, care a fugit din fața turcilor și și-a găsit adăpost în Tanda. Aici și-a ridicat un bordei pe colțul unei pante care astăzi îi poartă numele: Cracu' Simii. Când s-a mărit satul, Sima a fost ales conducător. A rămas în memoria populară datorită urii sale înverșunate față de

turci și faptului că a ucis în luptă dreptă un aga otoman.

Urmașii lui Sima sunt Răduleșcii și Cocosonii în Tanda și Neagoieșcii în Miroci (Miroč). Pe lângă Sima, din Criveli a mai venit și strămoșul Bejinarilor de astăzi. Restul locuitorilor au ajuns aici din cele mai diverse locuri: din satele românești timocene din Bulgaria, de pe Valea Almăjului din România, din zona Porților de Fier din Craina, din satele Gorniana și Plavna din apropiere. Strămoșii Greconilor sunt la origine aromâni din Grecia. Printre vechile familii din Tanda sunt și câteva familii sârbești.

În secolul al XVIII-lea, când românii au ajuns pe aceste meleaguri, dintre unelte nu au avut cu ei decât toporul. Cu toporul au cioplit toate cele trebuincioase, de la plugul de arat, căruța trasă de boi și moară și până la



Casă de lemn din Tanda, detaliu. În imagine este ilustrat modul în care erau unite grinzile la casele de lemn. Foto Paun Es Durlić.



Tânăr în costum popular românesc, cu căciulă de oaie, pe crestele vârfului Vizak, sunând din bucium deasupra Tandei, 2006. Astăzi, costumul popular caracteristic acestui sat mai este purtat doar la manifestările folclorice. Foto Paun Es Durlić.



Românce din Tanda astăzi. Foto Paun Es Durlić.

casele de lemn în care și-au dus traiul, ridicate fără a folosi măcar un singur cui de fier.

La recensământul populației din anul 1846, Tanda avea 93 de case și număra 476 de români (declarați în sârbește *Vlasi*), iar la cel din 1850, numărul acestora crescuse infim, la 496. Șaisprezece ani mai târziu, în 1866, numărul românilor era aproape identic – 494 (care apar acum drept *Rumuni*), dintr-un total de 498 de locuitori. În 1921, satul este în continuare pur românesc, cu un total de 595 de locuitori. După această dată, numărul locuitorilor începe să scadă, astfel că, în 2002, Tanda numără doar 350 de persoane, dintre care: 185 de români (*Vlasi*), 24 de sârbi, 134 de locuitori care au refuzat să își declare apartenența etnică și 7 de origine necunoscută. Chiar dacă aceste cifre s-ar părea că sunt un indicator al diversificării



Casă veche în prim-plan, casă nouă, nelocuită, în planul secund, înălțată de românii plecați la muncă în străinătate, ca parte a „jocurilor de prestigiu” în care sunt antrenați sătenii, Urovița, regiunea Negotin, 2006.

structurii etnice, lucrurile nu stau așa; românii de pe Valea Timocului se declară tot mai des sârbi, punând apartenența națională înaintea celei etnice, sau refuză să își declare apartenența etnică (în acest caz, mai mult de 40%).

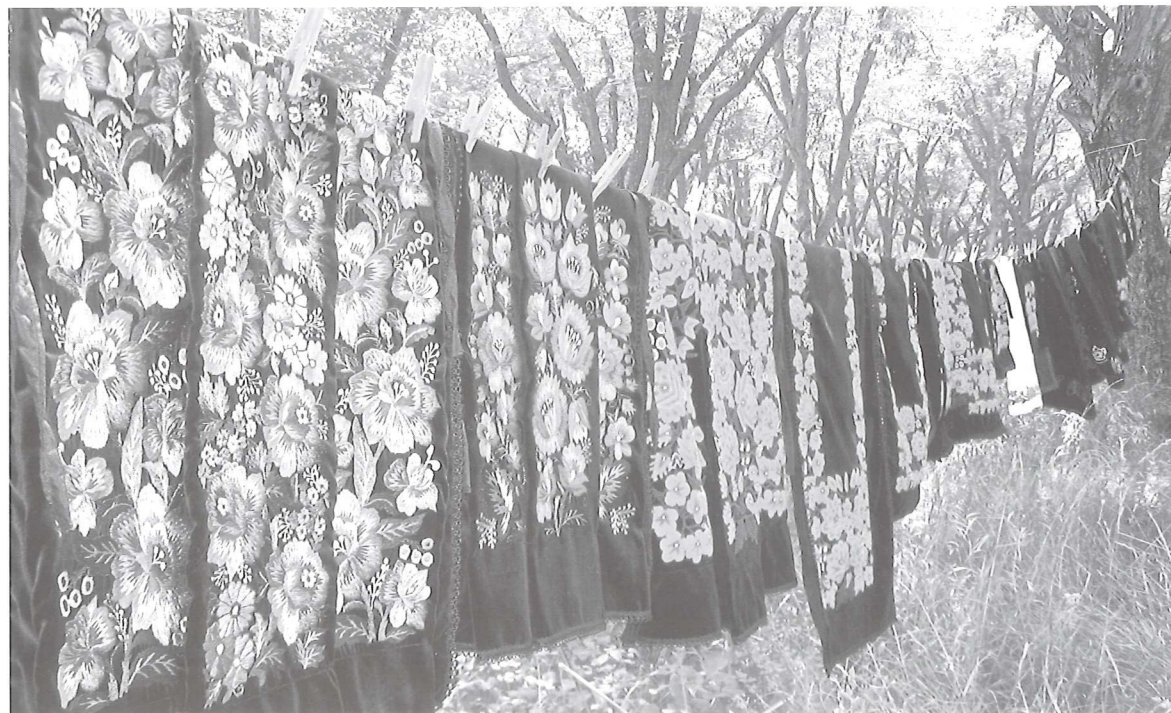
Pentru ca lucrurile să fie mai clare, trebuie menționat faptul că românii de pe Valea Timocului, în Regatul Serbiei și, mai apoi, în Regatul Iugoslaviei, au fost înregistrați la recensăminte drept români (*Rumuni*), fiind considerați ca atare în cadrul administrației de stat, din anii optzeci ai secolului al XIX-lea până la al Doilea Război Mondial. Înainte și după această perioadă au fost înregistrați drept vlahi (*Vlasi*), deoarece conducerea statului sârb (încă de pe vremea lui Miloș Obrenovici) îi considera de origine din Vlașca sau din zonele locuite de vlahi (denumire folosită



Grup de români timoceni din Valea Dunării, Craina.
Fondul diplomat Vasile Stoica.



Neveste din satul Corbova, regiunea Craina, în costum popular românesc. Fondul diplomat Vasile Stoica.



Costume populare românești de vânzare la târgul din Urovița, 2006.



Cimitirul din Tanda astăzi. Piatră de mormânt veche, cu flori legate cu sfoară roșie. Foto Paun Es Durlić.

de slavi pentru a desemna populația românofonă înainte de formarea statului român).

Locuitorii Tandei au o mobilitate mult mai scăzută în comparație cu cei din celelalte sate timocene, a căror emblemă caracteristică a fost și rămâne plecatul la muncă în străinătate, încă din a doua jumătate a secolului trecut. Dacă în 2011 doar opt dintre persoanele cu domiciliul în Tanda erau plecate la muncă în străinătate, în numeroase localități românești din Serbia răsăriteană case impunătoare, dar goale, stau mărturie a jocurilor de prestigiu dintre *gastarbeiterii* (denumire – cu conotații peiorative – dată muncitorilor emigranți din Europa de Sud-Est de către populația de limbă germană) care cel mai adesea nu se mai întorc în locurile de baștină.

Biserică nu există în sat, nici măcar cu slujbă în limba sârbă. Pe lângă poziția geografică specifică a Tandei, acesta este și motivul pentru care credințele și obiceiurile românilor de aici au supraviețuit, parcă neatinse de timp, ca într-un muzeu în aer liber, funcționând ca o adevărată marcă identitară a acestei comunități și conservând forme și faze arhaice ale culturii românești din care provin. Pe scurt, aceștia și-au construit, pe pământ străin, în lipsa școlii și a serviciului religios în limba română, propria lor lume rurală, tradițională, profund românească.

În Tanda, cultul morților și complexul ritual funerar sunt poate mai vii și mai fascinante decât în orice alt sat românesc din Timoc, păstrând până astăzi o prospețime arhaică nemaiîntâlnită altundeva. Lumea viilor și a morților sunt la un pas distanță una de cealaltă, între ele existând nenumărate spații de trecere și întrepătrundere.

Credința românilor timoceni în viața de după moarte este animatistică, aceștia considerând moartea doar o etapă de trecere din lumea aceasta în cealaltă; omul continuă să trăiască și după trecerea în neființă, pe lumea cealaltă, în care are aceleași nevoi ca și în lumea viilor. Granița dintre viață și moarte poate fi traversată doar de mirosul florilor și de bocete. Sfoara roșie, reprezentând sângele, este firul dătător de viață care unește cele două lumi și cu ajutorul căruia sufletul celui decedat, urmându-i trupul, trece în lumea celor fără de moarte. În unele sate din Timoc,



Masa de pomană întinsă, cu colacii rituali, Tanda, 2009. Foto Paun Es Durlić.



Masa mortului la pomana de șase săptămâni, Tanda, 2013. Foto Paun Es Durlić.

chiar și astăzi se întinde sfoara roșie, menită să „conducă” sufletul celui răposat de la locul în care a murit până în casa în care îi zace corpul, indiferent de distanță. Interesant de menționat că, până nu demult, femeile din Debeli Lug „trăgeau” sfoară roșie pentru cei decedați la spitalul din Maidanpek până în sat, aflat la o depărtare de circa 10 km.

Pomana în Tanda, ca la toți românii timoceni din est, are formă de corp omenesc, culcat, cu fața întoarsă către răsărit. Partea principală a pomenii e „capul”, care este înconjurat de un anumit număr de colaci ce poartă pe ei simboluri numite *zacuañe* sau *trăbuielē* și fără de care pomana nu poate

„călători” pe lumea cealaltă. De menționat că familia îi consideră în continuare pe răposați vii, le trimite mâncare și toate cele trebuincioase la pomenile de până la șapte ani de zile și la toate sărbătorile importante de peste an.

La pomana de șase săptămâni (sau 40 de zile), colacii de pe masa mortului sunt în număr de 40 și au rolul de a conduce răposatul spre lumea cealaltă, mai exact de a-l ajuta să treacă din lumea muritorilor în cea fără de moarte.

Colacii rituali timoceni sunt un alfabet viu, ale cărui litere se copiază din generație în generație, însă tot mai puțini sunt cei care știu să citească această scriere.

RUDARIII

Plajane



Cătunul Orașie, 2005

Satul Plajane (Plažane) se află la 7 km depărtare de Despotovaț (Despotovac), în partea răsăriteană a Serbiei, pe malul drept al râului Resava. La recensământul din 2002 în Plajane au fost înregistrate 1 541 persoane, dintre care 1 530 de sârbi și 4 români. Conform datelor oficiale, în localitate nu există vlahi, cu toate că în imediata apropiere se găsesc două sate de români

timoceni: Iasenovo (Jasenovo) și Beliaica (Beljajka).

Rudarii locuiesc în afara satului, pe malul râului, într-un cătun-satelit, Orașie, ca în mai toate localitățile din Serbia și din Balcani în care îi aflăm. Nu există documente care să le ateste sosirea pe aceste meleaguri, însă, dacă e să ne bazăm pe fazele arhaice și intermediare păstrate în graiul muntenesc pe care îl



Rudar alături de lingurile sale din lemn



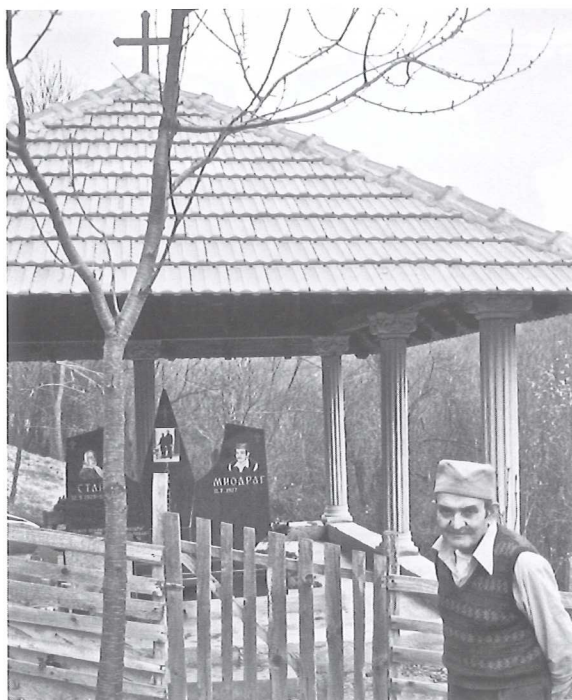
Rudăreasă făcând fuse la „strugu” de lemn



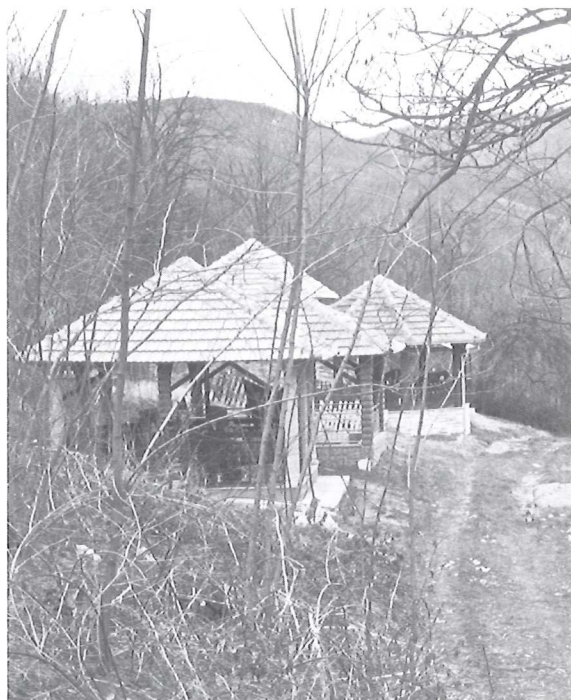
Casele impunătoare ale rudarilor din Orașie plecați la lucru în străinătate

vorbesc, putem presupune că s-au stabilit aici după dezrobirea țiganilor din principatele române, de la mijlocul secolului al XIX-lea. În lipsa documentelor care să le legitimeze identitatea, rudarii și-au creat un sistem de legende etiologice care trimit „descălecarea” lor pe aceste meleaguri într-un trecut mult mai îndepărtat decât ar permite-o dovezile strict istorice.

După dezrobire, rudarii au continuat „nomadismul lemnului”, stabilindu-se – la început temporar, doar peste iarnă, pentru ca mai apoi să se așeze definitiv – pe malurile cursurilor de apă, unde crește lemnul de esență moale pe care îl prelucrau. Astăzi, ocupația lor tradițională a dispărut aproape complet. Așa cum spun bătrânii rudari, „plasticul ne-a venit de hac”. Există însă, în sate uitate de



Rudar bătrân, în fața monumentului funerar al său și al soției decedate



Cimitirul rudarilor din Orașie

lume, femei care încă mai cunosc tainele „strugului” și mai fac fuse, pentru a le vinde mai pe nimic prin târguri, sau bărbați care cioplesc albi și linguri.

Numărul rudarilor din Orașie este greu de estimat, în condițiile în care marea lor majoritate se declară sârbi. Cătunul lor este format din câteva zeci de case, în care locuiesc câteva sute de persoane. Majoritatea lucrează astăzi în țările Europei de Vest, dovadă stând casele impunătoare, dar goale, ridicate de

aceștia în locul de baștină, în care nu își petrec decât câteva zile pe an.

Bătrânii rămași în sat își așteaptă resemnați sfârșitul, pregătindu-și cu grijă trecerea. Cimitirul, cu ale sale monumente și capele nu mai puțin impozante decât palatele din sat, este deja mai populat decât acestea. Odată cu ei va apune o lume, un mod de viață, o ocupație și, nu în ultimul rând, limba română pe care prea puțini tineri o mai cunosc astăzi.