

ЗБОРНИК О СРБИМА У ХРВАТСКОЈ

ACADEMIE SERBE DES SCIENCES ET DES ARTS

COMITE POUR L'HISTOIRE DES SERBES EN CROATIE

RECUEIL DES TRAVAUX
SUR LES SERBES
EN CROATIE

12

DIRECTEUR VASILJE DJ. KRESTIĆ

СРПСКА АКАДЕМИЈА НАУКА И УМЕТНОСТИ
ОДБОР ЗА ИСТОРИЈУ СРБА У ХРВАТСКОЈ

ЗБОРНИК О СРБИМА У ХРВАТСКОЈ

12

УРЕДНИК ВАСИЛИЈЕ Ђ. КРЕСТИЋ

РЕДАКЦИОНИ ОДБОР

ВАСИЛИЈЕ Ђ. КРЕСТИЋ

ДИНКО ДАВИДОВ

МИРА РАДОЈЕВИЋ

СОФИЈА БОЖИЋ

СЕКРЕТАР

МИРОСЛАВ ЈОВАНОВИЋ

Примљено на IX скупу Одељења историјских наука од 28. новембра 2018. на основу реферата академика *Василија Ђ. Крестића, Димитрија Стефановића, Динка Давидова* и *Злајке Бојовић, дојисних чланова Мире Радојевић и Миодрага Марковића, др Мелије Милин, др Драгана Радојичић и др Софије Божић.*

АМБЛЕМ: ГРБОВИ СА ИКОНОСТАСА ЦРКВЕ СВ.
ТОМЕ У ДИШНИКУ, РАД ЈОАКИМА
МАРКОВИЋА ИЗ 1750. ГОДИНЕ

ИЗДАЈЕ:

СРПСКА АКАДЕМИЈА НАУКА И УМЕТНОСТИ

ТИРАЖ: 400 ПРИМЕРАКА

НАСЛОВНА СТРАНА: ЈАНКО МАГЛОВСКИ

ТЕХНИЧКИ УРЕДНИК: НИКОЛА СТЕВАНОВИЋ

ЛЕКТОР: ЈЕЛКА ЈОВАНОВИЋ

КОРЕКТОР: ЈЕЛКА ЈОВАНОВИЋ

ШТАМПА: ПЛАНЕТА ПРИНТ

САДРЖАЈ – TABLE DES MATIERES

<i>Чедомир Денић</i>	Образовно-просветитељски трагови Исаије Новаковића	7
<i>Čedomir Denić</i>	Tracing the educational and enlightening work of Isaija Novaković	40
<i>Мирјана Поповић</i>	Православно становништво Далмације према статистичкој табели из средине 19. века	41
<i>Mirjana Popović</i>	Orthodox population in dalmatia, according to the statistical table from the middle of the 19 th century	65
<i>Станиша Војиновић</i>	Севастијан (Самуило) Илијћ, писац 19. века	67
<i>Staniša Vojinović</i>	Sevastijan (Samuilo) Ilijć, a 19 th -century writer	89
<i>Василије Ђ. Крестић</i>	Проглас А. Т. Брлића „Браћи Хрватима и Славонцима” из 1852. године	91
<i>Vasilije Đ. Krestić</i>	Proclamation of A. T. Brlić “To brothers Croats and Slavonians” of 1852	103
<i>Бранко Ћупурдија</i>	Домаћа радиност и занати Срба у Дрежници крајем XIX и у првој половини XX века	105
<i>Branko Ćupurdija</i>	Domestic craft and crafts of Serbs in Drežnica in the late XIX and the first half of the XX century	134
<i>Ђорђе Перић</i>	Песме српских песника у мелографским записима познатих и мање познатих хрватских мелографа (2)	135
<i>Đorđe Perić</i>	Songs authorized by serbian poets in the melographic notations of well-known and lesser-known croatian melographers (2)	178
<i>Душан Иванић</i>	Преписка Лазе Костића и Марка Цара	179
<i>Đušan Ivanić</i>	Letters of Iaza Kostić to Marko Car	186
<i>Софија Божић</i>	Дубровник између Београда и Загреба од уједињења до стварања Бановине Хрватске (1918–1939)	187

<i>Sofija Božić</i>	Dubrovnik between Belgrade and Zagreb from unification to the foundation of Banovina of Croatia (1918–1939)	203
<i>Љубинка Тошева Карповиц</i>	Прилог за историју Православне општине сењске – Сава Косановић, администратор Општине 1917–1919. године	205
<i>Ljubinka Toševa Karović</i>	A contribution to the history of Serbian orthodox municipality of Senj – Sava Kosanović, administrator of the municipality 1917–1919	216
<i>Славица Гароња Радованац</i>	Слобоштина 1942. и њени бунари – прилог о геноциду у НДХ и о данашњем затирању памћења у Хрватској	217
<i>Slavica Garonja Radovanac</i>	Sloboština of 1942 and its wells – a contribution regarding the genocide in NDH and the present-day obliteration of memory in Croatia	233
<i>Сњежана Орловић</i>	Духовни живот и црквена умјетност Срба у Доњем Будачком на Кордуну	235
<i>Snježana Orlović</i>	Religious life and ecclesiastical art of Serbs in Donji Budački in Kordun	274
<i>Ивана Б. Спасовић</i>	Сећање на професора др Војина С. Дабића (1949–2017)	277
<i>Ivana B. Spasović</i>	In memory of professor Vojin S. Dabić (1949–2017)	287
	РЕГИСТАР ЛИЧНИХ ИМЕНА	289
	РЕГИСТАР ГЕОГРАФСКИХ НАЗИВА	304

ПРАВОСЛАВНО СТАНОВНИШТВО ДАЛМАЦИЈЕ ПРЕМА СТАТИСТИЧКОЈ ТАБЕЛИ ИЗ СРЕДИНЕ 19. ВЕКА

МИРЈАНА ПОПОВИЋ*

С а ж е т а к. – Рад се бави анализом демографских прилика у Далматинској епархији на основу табеларног извештаја насталог средином 19. века. Табела садржи називе парохија, број домова и становника, број законито и незаконито рођене деце, број венчаних, умрлих, досељених и одсељених становника у свакој од парохија. Овако детаљни подаци, обједињени на једном месту, пружају могућност за формирање демографске слике православног становништва Далмације и Боке которске у наведеном периоду, што укључује његову распрострањеност, бројност, структуру породице, полну структуру, природни прираштај, миграције. Подаци омогућују препознавање извесних друштвених, економских и здравствених прилика карактеристичних за овај простор и време. Осим тога, у раду су анализирани сличности и разлике у демографској структури северних и јужних делова Далматинске епархије.

Кључне речи: Далматинска епархија, Српска православна црква, Срби, Далмација, Бока которска, демографија, структура становништва, 19. век

Многе државе Европе су још пре неколико векова увиделе значај статистичких истраживања и практичну корист од добијених резултата. У сврху прикупљања, разврставања и обраде добијених података оснивани су државни заводи за статистику, односно статистички уреди. У прво време прикупљане су информације о становништву и територији, чији је првенствени циљ било утврђивања пореске и војне регулативе, али су временом статистичке анализе постале средство за уређење целокупног живота појединих држава. За прикупљање података углавном су били задужени световни и духовни ауторитети према упутствима која су добијали из статистичких завода.

Једна од првих држава која је започела озбиљан рад на сакупљању и обради информација о становништву била је Хабзбуршка монархија. Средином 18. века царица Марија Терезија посебним патентом је регулисала систем пописивања. Од тог времена мењале су се методе, тражени подаци и обухватност пописиваног становништва, да би од средине 19. века статистичка истраживања доживела значајан напредак.¹

* mirjanasorgic@gmail.com

1 Адолф Фикер је дао историјски преглед аустријске пописне политике почевши од 1753. до 1869, када је и сам руководио пописима. Аустрија је рескриптом од 1753. увела обрасце за пописивање „ефективног становништва”. Године 1850. направљен је попис за читаво Царство, али је закључено да резултати за поједине области, у које је улазила и Далмација (друга пописна група), нису били задовољавајући. А. Ficker, *Bevölkerung der*

Далмација је коначно ушла у састав Хабзбуршке монархије након Бечког конгреса (1817. године као Краљевство Далмација), те је тако и ова територија обухваћена државним статистичким истраживањима. Податке су сакупљале војне и цивилне службе, као и свештенство различитих конфесија. Пописи су рађени према формуларима које су државне власти прослеђивале надлежним службама. Такве формуларе добијала је православна Далматинска епархија и слала их је свештенству. На тај начин сакупљен је значајан материјал, драгоцен за изучавање демографских прилика код православног становништва на овим просторима. На основу њих могуће је пратити кретање српског православног становништва кроз читав 19. век. Једна таква статистичка табела насеља и становништва Далматинске епархије биће основа овог рада, чији је циљ да анализира структуру православног становништва у Далмацији средином 19. века.

Статистичка табела становништва свих парохија Далматинске епархије, о којој ће овде бити речи, сачувана је на микрофилмованој грађи из Државног архива у Задру (фонд Православна епархија Задар, 1808–1921), која се налази у Архиву Српске академије наука и уметности у Сремским Карловцима.² Документ није датиран, на њему не стоји потпис свештеника, као ни пропратни текст који би дао неко објашњење о томе којим поводом је табела сачињена. На документу нема ни сигнатуре Државног архива у Задру која би помогла да порекло документа буде додатно истражено. На микрофилму се налази међу документима из 1830. и 1831. године, али се подаци не слажу са изводима које су тих, али и неколико ранијих и наредних година свештеници слали епископској канцеларији. Међутим, судећи према наведеним бројкама, са значајном сигурношћу се може претпоставити да је документ настао најраније последњих година пете деценије 19. века, али да је из неког разлога завршио међу старијим списима.

Упркос проблему с тачним временом настанка, овај табеларни преглед православног становништва у хабзбуршкој покрајини Далмацији даје могућност сагледавања структуре становништва, наталитета, морталитета, миграција, друштвених и економских прилика, као и свакодневног живота тамошњих људи. У документу су именоване парохије Далматинске епархије без појединачно наведених села која припадају одређеној парохији, број домова у свакој парохији, затим број законито и незаконито рођене деце (према полу), број венчаних (првобрачних, другобрачних и мешаних), број мушкараца и жена који су умрли природном или насилном смрћу. Сем тога, наведено је колико је становника досељено, а колико одсељено у тој години, посебно за мушкарце и жене. На крају је дат збирни број мушкараца и жена и укупан број становника.

Документ не садржи податке о старосној структури православног становништва у Далмацији, нити о брачном стању сваког појединца. Зато ће ова питања делимично бити обрађена на основу неких других

österreichischen monarchie in ihren wichtigsten momenten statistisch dargestellt, Gotha 1860, 4–6; A. Ficker, *Vorträge über die vornahme der volkszählung in Österreich; gehalten in dem vierten und sechsten turnus der statistisch-administrativen vorlesungen*, Wien 1870, 4–10.

² Архив САНУ у Сремским Карловцима, микрофилмови из Задарског архива (у даљем тексту АСАНУ СК – микрофилмови) кутија 2, ролна 4, снимци 339–346.

докумената, као што су анаграфи православних становника појединих парохија, или других познатих доступних извора.

Иако је извесно да грађе за истраживање демографског развоја народа Далмације не мањка, она још увек није довољно искоришћена. Многи аутори бавили су се историјом Далмације 19. века, било у целости, било само појединим деловима, али се већина није упуштала у дубљу анализу статистичких података. Бројно стање православних становника Далмације објављивано је у Шематизмима Далматинске епархије од 1840. до 1849. године.³ Бројност и распрострањеност православног становништва у Далмацији проучавао је Нино Делић на основу аустријских статистичких годишњака који се тичу подручја Хабзбуршке монархије насељених православним Србима.⁴ Од великог значаја су статистички подаци појединих подручја Далмације који су спорадично објављивани у Српско-далматинским магазинима.⁵ Проучавањем прилика у Далмацији, првенствено економских и привредних, али и демографских, бавио се Шиме Перичић.⁶

Од великог значаја за истраживање је дело *La Dalmazia descritta con 48 tavole miniate rappresentanti i principali costumi nazionali*, у којем је аутор Франческо Карара, један од првих далматинских археолога, уз преглед географских одлика Далмације, дао 48 табела с подацима о укупној популацији Далмације између 1839. и 1844. године, разврстаној по вери, полу и годинама старости.⁷ Статистички подаци који се тичу Далмације у првој половини 19. века налазе се у делу аустријског статистичара Јозефа Хаина *Handbuch der Statistik des österreichischen Kaiserstaates*, у којем су дати детаљни подаци о становништву на нивоу читаве Хабзбуршке монархије до 1850. године.⁸ Ова дела биће коришћена да би се упоредиле

3 *Schematismo della diocesi di rito Greco non unito in tutta la Dalmazia ed Istria per l'anno 1840*, Zara; *Schematismo della diocesi di rito Greco non unito in tutta la Dalmazia ed Istria per l'anno 1841*, Zara; *Schematismo della diocesi di rito Greco non unito della Dalmazia ed Istria per l'anno 1842*, Zara; *Schematismo della diocesi di rito Greco non unito della Dalmazia ed Istria per l'anno 1843*, Zara; *Schematismo della diocesi di rito Greco non unito della Dalmazia ed Istria per l'anno 1844*, Zara; *Schematismo della diocesi di rito Greco non unito della Dalmazia ed Istria per l'anno 1845*, Zara; *Schematismo della diocesi di rito Greco non unito della Dalmazia ed Istria per l'anno 1846*, Zara; *Schematismo della diocesi di rito Greco non unito della Dalmazia ed Istria per l'anno 1847*, Zara; *Schematismo della diocesi di rito Greco non unito della Dalmazia ed Istria per l'anno 1848*, Zara; *Schematismo della diocesi di rito Greco non unito della Dalmazia ed Istria per l'anno 1849*, Zara.

4 Н. Делић, „*Tafeln zur Statistik der Oesterreichischen Monarchie*“/ Табеле за сѣааѿисѿику Аустријске царевине 1828–1848 као извор за историју српског народа у Хабзбуршкој монархији, Српске студије 2, 2011. (181–208); *Православно сѿановништво Далмације према пописима Српске православне цркве (1835–1850)*, Зборник МС за историју 87 (2011) 181–208.

5 *Српско-далматински магазин за љето 1838*, Задар; *Српско-далматински магазин за љето 1839*, Задар; *Српско-далматински магазин за љето 1847*, Задар, *Српско-далматински магазин за љето 1850*, Загреб.

6 Š. Perić, *Gospodarske prilike Dalmacije od 1797. do 1848*, Split 1993; Š. Perić, *Prilog poznavanju gospodarskih prilika Bukovice i Podgorja u XIX stoljeću*, Radovi Zavoda za povijesne znanosti HAZU u Zadru, 48 (2006) 569–596.

7 F. Carrara, *La Dalmazia descritta con 48 tavole miniate rappresentanti i principali costumi nazionali*, Zara 1846.

8 J. Hain, *Handbuch der Statistik des österreichischen Kaiserstaates*, Wien 1852–1853.

статистичке вредности код православних Срба у Далмацији и целе Далмације, као и Хабзбуршке монархије.

На основу наведених извора и литературе у раду ће бити идентификовани бројни фактори демографског развоја српског становништва на простору Далмације и Боке которске, попут распрострањености и насељености православних парохија, структуре породице, полне структуре, стопе рађања и умирања, као и досељавања и одсељавања становништва. Међутим, на једном месту неће бити могуће дати све одговоре, али овај рад може да допринесе правцима неких будућих истраживања друштвених односа и демографских кретања код православног становништва у Далмацији и у српским земљама уопште.

*

Православно српско становништво насељавало је углавном копнене области северне Далмације и подручје Боке которске и Црногорског приморја. У време пре оснивања Далматинске епархије, духовну управу над њима имали су епископи с територије Османског царства – дабробосански у северној Далмацији, црногорски у Боки которској и херцеговачки у области Дубровника. У приморским областима, у којима је, сем Срба, било нешто Грка, био је надлежан филаделфијски архиепископ, са седиштем у Венецији, којег је постављао Цариградски патријарх.

Православна епископија основана је указом Наполеона Бонапарте 19. септембра 1808. године. За епископа је две године касније постављен Бенедикт Краљевић. Седиште му је прво било у Шибенику, а 1841. је премештено у Задар. У склопу епархије уређен је Бококоторски провикаријат, на чијем челу се у почетку налазио Герасим Зелић. Постојало је мишљење да је Далмацији потребан још један православни епископ, али то никад није остварено. У време кад је настао наведени документ, епископ је био Јеротеј Мутибарић (1843–1853), а провикар за Боку которску Иринеј Поповић, архимандрит манастира Режевић.

На том простору постојало је 116 цркава, 117 филијала и 11 манастира, од чега су три у северној Далмацији (Крупа, Крка и Драговић), а осам у Боки которској (Савина, Бања, Ластва, Маине, Прасквица, Дуљево, Режевић и Градиште).⁹ У састав епархије улазила је парохија Перој у Истри. Парохије су груписане у *надзирајтељства*, којим је управљао *надзирајтељ* (надзорник или администратор). Улогу администратора вршио је обично један од пароха с те територије. У шематизмима се средином 19. века спомиње 15 надзиратељстава.¹⁰

У табеларном прегледу Далматинске епархије, на којем се заснива овај рад, набројано је 117 парохија, укључујући ту и Перој. Међутим, број парохија навођених у годишњим извештајима епархије стално је варирао.

⁹ Манастири Дуљево и Градиште су филијале манастира Високи Дечани. Српско-далматински магазин за љето 1850, 120–121.

¹⁰ *Schematismo della diocesi di rito Greco non unito in tutta la Dalmazia ed Istria per l'anno 1840, Zara.*

Тако су 1830. године у шематизму наведене 122 парохије,¹¹ а 1834. године 123.¹² Број парохија касније се усталио на 116.

Проблем с тачним бројем парохија вероватно проистиче из чињенице да су територије и становништво парохија, као и њихов историјски развој на читавом простору епархије били прилично неуједначени. Док је број парохија у северној и средњој Далмацији био углавном једнак, у Боки которској су биле прилично бројне и мале, и то како по површини, тако и по броју становника. У табели, о којој је реч у овом раду, у северној и средњој Далмацији их је било 49, а у Боки которској, укључујући ту и Дубровник, 67 са чак 104 филијале.¹³ Највећа парохија у епархији била је Косово са 2.661 становником, а најмања Никовић, у которској општини, са свега 89 житеља. Иако се парохија обично састојала од више села, у Боки которској је било случајева да је једно мало село подељено на две парохије. „То зависи од воље народа, јер многи гдје им се ближе свиди, или гдје имају више пријатеља и сродника, тамо у цркву и иду и у ону се парохију убројавају, будући да парохије још нису као по другим земљама систематички разређене”. У истом тексту је речено да је неопходно увести ред у парохије, јер се дешавало да по Богојављању више пароха обилази исте куће, као што се, на пример, дешавало у Подима.¹⁴

Величина парохија зависила је од броја кућа, удаљености од парохијалне цркве или неке „филијалне”. Границе парохија повремено су се мењале, а највеће промене спровео је епископ Стефан Кнежевић (1853–1890). Питања парохија и надзиратељстава, њиховог оснивања, територија и граница свакако изискују посебно истраживање.

Границе парохија и надзиратељстава нису се увек поклапале с границама општина или комуна, јер је административна подела на овом подручју више пута реформисана од почетка друге аустријске управе да би се донекле усталила 1836. године. Како у табели, о којој је овде реч, не стоји која парохија припада којем округу, котару или општини, биће узета у обзир административна подела из 1836. године. Нова организација спроведена је 1854. године, вероватно након настанка табеле.¹⁵

У време настанка табеле у Далматинској епархији живело је 77.588 становника православне вере. Поређењем овог броја с подацима који

11 АСАНУ СК – микрофилмови, кутија 2, ролна 17, снимци 597–575 (снимци су дати обрнутим редом).

12 Списак свештеника свих парохија Далматинске епархије. АСАНУ СК – микрофилмови, кутија 3, ролна 21, снимци 314–315.

13 Перој овде није урачунат, али је то мала парохија с око тристотињак становника и не утиче исувише на статистичке прорачуне.

14 Као још један разлог наводи се да су се „многе фамилије из једнога села у друго пресељавале, гдје су видиле да могу за себе бољег живота наћи. Али, пошто нису били посве далеко од своје раније цркве, којој су њихови преци темељ полагаали, и око које су сахрањивани, исте се придржавају.” Српско-далматински магазин за лето 1850, 13–14.

15 F. Ivković, *Organizacija uprave u Dalmaciji za vrijeme druge austrijske vladavine 1814–1918*, Arhivski vjesnik 34–35 (1991–1992) 35–36, str. 31–51; F. Ivković, *Ustroj uprave u Boki Kotorskoj od francuske uprave 1807. do kraja druge austrijske uprave 1918. godine*, Radovi Zavoda za povijesne znanosti HAZU u Zadru 53 (2011) 189–200; Т. Петрановић, *Географско-статистички и прејед Далмације*, Српско-далматински магазин за лето 1838, 33–59.

се налазе у доступној грађи и шематизмима, може се претпоставити да се документ односи на крај пете деценије 19. века.

Становници православне вере чинили су око петину укупног становништва Далмације. То су највећим делом били православни Срби, али је по градовима у приморју било нешто Грка. Почетком 17. века у матице православне цркве Светог Илије у Задру уписано је 120 Грка, што је представљало 2,4% од укупног броја православних. То су претежно били војници (стратиоти) с млетачких поседа на Пелопонезу и грчким острвима, чланови њихових породица и нешто занатлија.¹⁶ Њихов број се наредних векова смањивао. У анаграфу Задра из 1831. године наведене су породице Леша, Деде (Деде-Митровић), Кришто, а за Јована Бујоша стоји да је рођен на Крфу.^{17 18 19 20 21 22 23}

ЗАСТУПЉЕНОСТ ПРАВОСЛАВНОГ СТАНОВНИШТВА У ДАЛМАЦИЈИ ЗА ГОДИНЕ 1830, 1840, 1846. И 1850.

Година	Број становника Далмације ¹⁹	Број православних (с Истром)	Процент у односу на укупно становништво
1830.	338.599	64.161 ²⁰	18,95%
1840.	384.572	73.501 ²¹	19,11%
1846.	410.988	80.752 ²²	19,65%
1850.	393.715 ²³	81.164 ²⁴	20,61%

Потребно је напоменути да проблем с непрецизним и непотпуним подацима постоји не само у Далмацији него и широм Хабзбуршке монархије. Већ је речено да су начин пописивања, обухватност становништва и подаци који су тражени мењани сваким новим пописом. У Далматинској епархији је један од проблема свакако недовољна обученост и мотивисаност свештеника за прикупљање и сређивање различитих информација о парохијанима, које су државне и црквене власти захтевале, и то почев од књига венчаних, рођених и умрлих, до разних извештаја, спискова и пописа становништва.

16 R. Jelić, *Stanovništvo Zadra u drugoj polovici XVI i početkom XVII stoljeća gledano kroz matice vjenčanih*, *Starine JAZU*, 49 (1959) 349–509.

17 АСАНУ СК – микрофилмови, кутија 2, ролна 18, снимци 375–356.

18 Подаци за 1830, 1840. и 1846. годину: J. Hain, *Handbuch der Statistik des österreichischen Kaiserstaates*, 190, 272; F. Carrara, *La Dalmazia descritta*, 113.

19 АСАНУ СК – микрофилмови, кутија 2, ролна 17, синимци 597–575. Овде је приметно веће одступање у односу на касније године, што може да значи да подаци нису комплетни или прецизни.

20 *Schematismo della diocesi di rito Greco non unito in tutta la Dalmazia ed Istria per l'anno 1840*, Zara 1840. У самом шематизму је дат погрешан збир.

21 *Schematismo della diocesi di rito Greco non unito in tutta la Dalmazia ed Istria per l'anno 1846*, Zara 1846.

22 A. Ficker, *Bevölkerung der österreichischen monarchie in ihren wichtigsten momenten statistisch dargestellt*, Gotha 1860, 6. Међутим, за овај попис наведено је да у појединим деловима, укључујући ту и Далмацију, није спроведен како треба.

23 Н. Делић, *Православно становништво Далмације према пописима Српске православне цркве (1835–1850)*, Зборник МС за историју 87 (2011) 181–208.

Примедбе на тачност и редовно вођење црквене администрације епископима су упућивали службеници Краљевине Далмације, а они би потом опомињали свештенике, у неким случајевима чак су и претили казнама. На пример, извештај из епархије за 1826. годину није садржавао бројно стање становника неких парохија, јер тамошњи свештеници „од небриге своје нису још послали своје парохијалне анаграфе”.²⁴ Још један од могућих разлога може да буде промена у мрежи парохија, јер се дешавало да неке парохије буду умањене или увећане, односно да поједина насеља буду изузета од једне парохије, а придодата другој парохији, што на први поглед у оваквим табелама није уочљиво.

Православних становника највише је било у книнској и которској општини, а најмање у Дубровнику, Неретви и Пули, где их је живело свега пар стотина.

БРОЈ СТАНОВНИКА ПРАВОСЛАВНЕ ВЕРЕ У СВАКОМ КОТАРУ КРАЉЕВИНЕ ДАЛМАЦИЈЕ, ПРЕМА НЕДАТИРАНОЈ ТАБЕЛИ ИЗ СРЕДИНЕ 19. ВЕКА.

Округ	Котар	Општина	Парохије	Укупан број православних становника
Задар	Задар	Задар	Задар, Смоковић, Ислам, Мирање, Церање	3.850
		Обровац	Бенковац, Кула Атлагића, Биљане, Обровац, Билишане, Жегар, Карин, Крупа, Бјелина	7.694
		Книн	Кистање, Петрова Црква, Ервеник, Мокро Поље, Радучић, Пађене, Отон, Плавно, Стрмица, Голубић, Жагровић, Книн, Полача, Врбник, Бискупија, Косово	22.543
		Дрниш	Тепљув, Кањане, Баљке, Кричке, Дрниш	4.624
		Скрадин	Коларина, Бргуд, Скрадин, Ћеврске, Брибир, Брагишковци, Добропољци	5.454
		Шибеник	Шибеник	718

Сплит	Сињ	Сињ	Врлика, Отишић, Драговић, Загора	6.104
	Имотски	Имотски	Имотски	995
	Неретва (Форт Опус)	Неретва	Неретва	275
Дубровник	Дубровник	Дубровник	Дубровник	305
Котор	Херцег Нови	Херцег Нови	Мојдеж, Ратишевина, Требесин, Мокрине, Камено, Поди, Топла, Савина, Сасовић, Ластва, Кути, Кумбор, Ђеновић, Баошић, Бијела, Јошица, Крушевица	6.445
	Котор	Котор	Морињ, Убли, Кривошије, Леднице Горње, Леднице Доње, Рисан, Ораовац, Котор, Сутвара, Пелиново, Налезић, Шишић, Пријеради, Подластва, Горовић, Пријевор, Кримице, Загорје, Вишњево, Ковачи, Главати, Кубаси, Главатичићи, Трешња, Подрђе, Врановић, Ђурашевић, Никовић, Радовић, Гошић, Забрђе, Порторозе, Клинци, Радованић	13.588
	Будва	Будва	Будва, Маине Крај, Подстрог, Маине Средње, Побори, Браићи, Дуљево, Поличак, Прасквица, Бечић, Тудоровић, Режевић, Кастел Ластва, Калуђеровац, Градиште	4.777
Пула	Пула	Перој	Перој	216

У једној парохији у просеку је живело 663,14 становника. Поређења ради, према извештају из 1835, парохија је просечно имала 612 становника, а 1848. године 685. Разлог овим одступањима је што је број наведених парохија варирао, а број становника се до друге половине пете деценије углавном повећавао, да би потом неко време био у опадању.

ПРОСЕЧАН БРОЈ СТАНОВНИКА ПО ПАРОХИЈАМА 1830, 1836, 1840. И 1848. ГОДИНЕ У ОДНОСУ НА НЕДАТИРАНУ ТАБЕЛУ ИЗ СРЕДИНЕ 19. ВЕКА.

Година	Број православних становника	Број парохија	Просечан број становника по парохији
1830.	64.161 ²⁶	122	525,91
1836.	70.965 ²⁷	116	611,76
1840.	73.501 ²⁸	116	633,63
1848.	79.419 ²⁹	116	684,65
Недатирана табела	77.588	117	663,14

Постојала је значајна разлика у просечном броју становника у парохијама у северном и средњем делу Далмације у односу на подручје Боке которске. У 49 парохија северне и средње Далмације живело је 52.257 православних становника, или 67,35% од укупног броја, а у 68 парохија области Дубровника, Боке которске и Истре, 25.331, или 32,65%. Просечан број становника по парохији у Северној Далмацији, према томе, био је 1.066 становника, а у јужним крајевима и Истри свега 372.

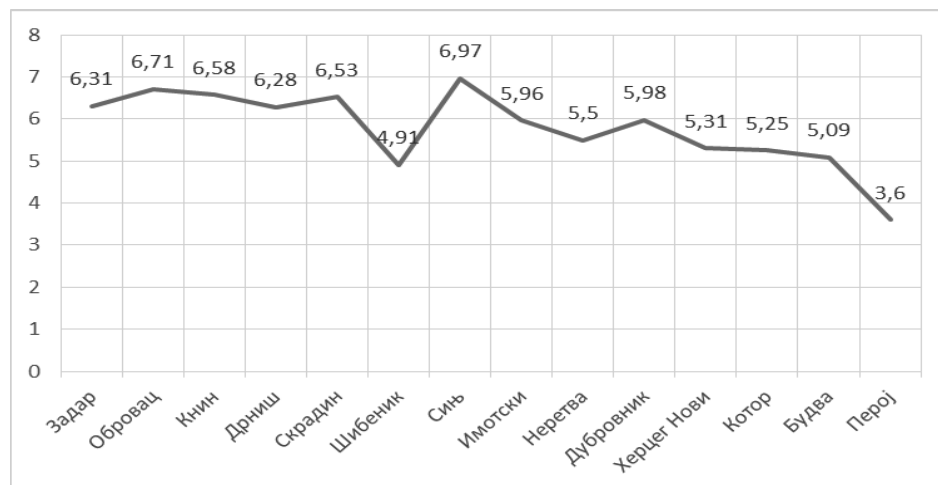
У целој Далматинској епископији било је 12.844 православних домаћинстава. Домаћинство је у просеку бројало 6,04 члана. Најбројнија домаћинства Срба у Далмацији налазила су се на простору општине Сињ (6,97), затим у осталим општинама у северним деловима епархије, а најмања у парохији Перој у Истри (3,6). Овде такође можемо да упоредимо стање у северним и јужним даловима епархије – просечно домаћинство у северној и средњој Далмацији имало је 6,54 члана, а у Боки которској, Дубровнику и Пероју 5,22 члана.

25 АСАНУ СК – микрофилмови, кутија 2, ролна 17, снимци 597–575.

26 АСАНУ СК – микрофилмови, кутија 3, ролна 25, снимак 217–220.

27 *Schematismo della diocesi di rito Greco non unito in tutta la Dalmazia ed Istria per l'anno 1840*, Zara 1840. У самом шематизму је дат погрешан збир.

28 У штампаном Шематизму за 1848. годину направљена је грешка у прорачуну, или приликом штампе. Сабирањем наведених бројева парохијана добија се укупна цифра од 79.419 становника, а не 82.491, колико је тамо наведено. *Schematismo della diocesi di rito greco n. u. della Dalmazia ed Istria per l'anno 1848*, Zara 1848.



Мањи број чланова од просека имала су домаћинства у градским срединама.²⁹ Према овом статистичком прегледу, најмања домаћинства била су у Задру (3,81 члан), затим у Шибенику (4,92), у Котору (4,93), Будви (5,16) и Дубровнику (5,98). На такво стање свакако је утицала и висока стопа морталитета, која је у Задру у то време била много већа него у другим поменутиим градовима. Сем тога, у градовима је православно становништво бележило негативан природни прираштај, посебно тамо где су православни чинили мањину. Томе је доприносио чешћи прелазак на римокатоличанство, и то најчешће због брака и крштавања деце у римокатоличкој цркви.³⁰

Упоредном анализом података из епархије и података који се односе на читаву Далмацију у приближном временском периоду види се да је ситуација слична. Наиме, према статистичким табелама из 1844. године, на простору целе Далмације једно домаћинство бројало је 5,34 становника. Домаћинства у северним деловима су такође била нешто већа него она у јужнијим (у задарском округу 5,94, у сплитском 5,21, у дубровачком 4,68, а у которском 4,84 члана по домаћинству).³¹ Ипак, на мањи просечан број чланова по домаћинству највише је утицала разлика између унутрашњости и приморја, као и градских и сеоских средина, при чему је православно становништво претежно настањивало села у унутрашњости тадашње Краљевине Далмације.

На основу ове статистичке табеле могуће је дати анализу полне структуре православног српског становништва у Далмацији. Сем што је наведен

²⁹ У градовима је уочљива разлика између домаћинства и породице зато што су се у домаћинства, сем чланова породице, убрајале слуге и подстанари.

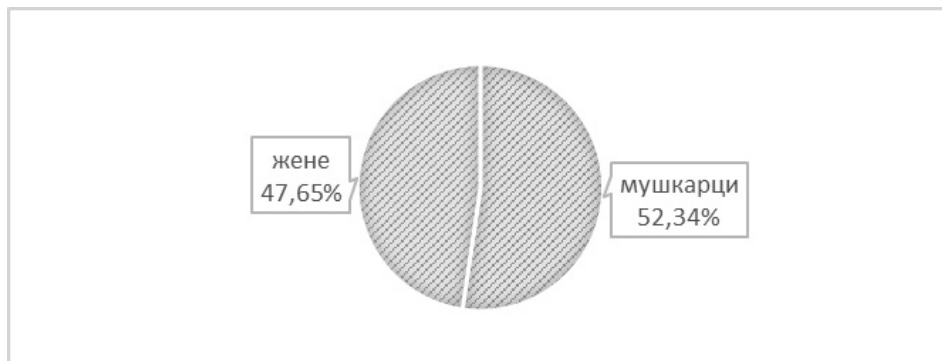
³⁰ Што се тиче православних верника, Задар је константно бележио негативан природни прираштај. На пример, године 1834. у граду је рођено 14 православних, а умрло је 35, године 1836. рођено је 13, а умрло 48, а 1848. рођено је 9, а умрло 28 православних мештана. Великој смртности доприноси чињеница да су овде убројани и умрли у болници. АСАНУ СК – микрофилмови, кутија 3, ролна 21, снимак 474–475; кутија 3, ролна 25, снимци 120–123; кутија 3, ролна 12, снимак 133–134.

³¹ F. Carrara, нав. дело, 113.

укупан број мушкараца и жена, према полу је дат број рођених (у брачним заједницама и ванбрачно), умрлих (природном или насилном смрћу), затим досељених и одсељених становника.

У време настанка ове табеле мушкараца православне вере је било 40.613, односно 52,34%, а жена 36.975, или 47,65%. То би значило да је на 1.000 мушкараца долазило 910 жена. То је нешто мање него што је био просек за читаву Далмацију, где је у периоду након 1847. године на 1.000 мушкараца долазило 940 жена. Занимљиво је да је, према истом истраживању, Далмација имала најмање жена у односу на мушкарце од свих делова Монархије.³²

ЗАСТУПЉЕНОСТ МУШКАРАЦА И ЖЕНА У УКУПНОМ СТАНОВНИШТВУ ДАЛМАЦИЈЕ ПРЕМА ТАБЕЛИ ИЗ СРЕДИНЕ 19. БЕКА



У години на коју се односи овај статистички преглед рођено је укупно 1.990 деце. Број живорођених дечака и девојчица је готово изједначен – 999 дечака (50,2%) и 991 девојчица (49,8%). Број живорођене деце на 1.000 становника, односно општа стопа наталитета износила је 25,65 промила.³³ Стопа наталитета је у северној и средњој Далмацији била нешто већа него у Боки которској, али је у тим крајевима истовремено забележена и већа смртност.

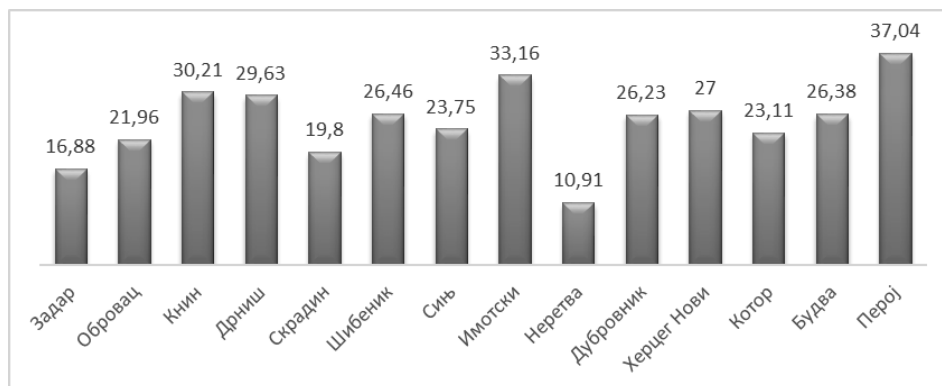
У табели су одвојена деца рођена ван законитих брачних заједница. Њих је забележено 19, 11 дечака и 8 девојчица. То је представљало 0,96% од укупног броја рођених. На 1.000 рођене деце, њих је 9,55. То је прилично ниска стопа у односу на целу Далмацију, која је иначе могла да се уброји у подручја Монархије с најмањим процентом незаконите деце, уз Војну крајину, Истру и Горицу и Венето, док је у Корушкој проценат незаконито рођене деце највећи.³⁴

Уколико се упореди наталитет код православног становништва по општинама, прорачун показује да је те године био највећи у Пероју и Имотском. Међутим, у наведеним општинама живело је мало православних становника у претежно римокатоличкој средини. Стога је вероватно меродавнија стопа наталитета у општинама Книн и Котор, где је живео највећи број православних Срба.

32 J. Hain, нав. дело, 286–287.

33 Општа стопа наталитета је израчуната према формули $n = \frac{N}{P} \times 1.000$, где је N укупан број рођених, а P укупан број становника.

34 Илустрације ради, у Војној крајини је на 1.000 рођених 13 ванбрачних, у Далмацији 36, а у Корушкој чак 340. J. Hain, нав. дело, 393.



Стопа наталитета на простору целе Далмације у периоду између 1839. и 1844. године износила је 31,26 промила. У укупном броју рођених, православни су били заступљени с 18,08%.³⁵ Наредних неколико година је у статистици забележено опадање укупне стопе наталитета, тако да је, примера ради, године 1847. износила 26,56 промила. Аустријске демографске анализе показале су да, када је у питању наталитет, религија није играла важну улогу, а национална припадност само у неким деловима Монархије, у које није спадала Далмација. Највећи утицај на наталитет могли су да имају локални услови, епидемије или ратови, као што показује револуционарна 1848. година. Међутим, има и година с посебно високим наталитетом, а да се неки конкретни узроци не могу дефинисати, осим да се ради о појави као таквој.³⁶

У години на коју се односи статистичка табела о којој је овде реч број умрлих је превазилазио број рођених. То је била релативно честа појава у прве две деценије 19. века као последица болести и гладних година. У наредне две деценије ситуација се значајно поправила, па је становништво Далмације бележило константан и равномеран раст. Међутим, пред крај пете деценије број становника је поново био у паду.³⁷

Подаци о умрлим су у овој табели разврстани по полу, али и по начину на који је смрт наступила, односно да ли је природна или насилна. Према овом извештају, те године је умрло укупно 2.450 православних становника, 1.268 мушкараца и 1.182 жене. У процентима, то је 51,75% мушкараца, према 48,24% жена. Према томе, на 1.000 умрлих мушкараца долазиле су 932 жене. У Далмацији је 1839–1844. број умрлих мушкараца и жена био готово изједначен, односно на 1.000 умрлих мушкараца долазило је скоро 996 умрлих жена.³⁸ Међутим, 1847–1850. на 1.000 мушкараца умирао је 947 жена.³⁹

35 F. Carrara, нав. дело, 118.

36 J. Hain, нав. дело, 382, 389, 391.

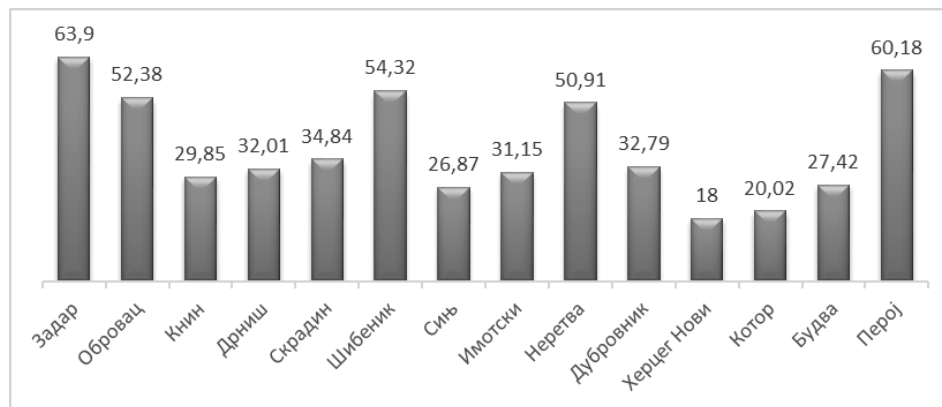
37 Š. Peričić, *Gospodarske prilike*, 12; F. Carrara, нав. дело, 118.

38 F. Carrara, нав. дело, 118; J. Hain, нав. дело, 423.

39 J. Hain, нав. дело, 423.

Највише људи је умрло природном смрћу, њих 2.421, или 98,82%, од чега 1.249 мушкараца и 1.172 жене. Насилно је изгубило живот 29 особа, или 1,19%, 19 мушкараца и 10 жена. Из ове табеле није могуће утврдити шта је подразумевано под природном или насилном смрћу. Питање је колико је то било јасно и самим свештеницима који су били задужени за бележење ових података. Стопа морталитета, односно број умрлих на 1.000 становника је 31,58 промила, што је представљало прилично озбиљну ситуацију.⁴⁰ Морталитет је у северном и средњем делу Далматинске епархије био 36,51, а у јужним деловима 21,4 промила.

СТОПА МОРТАЛИТЕТА КОД ПРАВОСЛАВНИХ СТАНОВНИКА ЗА СВАКИ КОТАР, ПРЕМА ТАБЕЛИ ИЗ СРЕДИНЕ 19. ВЕКА



На простору целе Краљевине Далмације 1839–1844. стопа смртности је била 22,74 промила, а 1845–1847. скоро једнака, 22,25 промила. Занимљиво је напоменути да је Далмација имала најмању стопу смртности у поређењу са целом Хабзбуршком монархијом. Број умрлих мушкараца и жена у овом шестогодишњем периоду готово је изједначен, а удео православних је 17,49%.⁴¹

Поређењем ових података јасно је да је стопа смртности у северним деловима Далмације у време настанка статистичке табеле међу највишим у читавој Монархији. Тешко је рећи да ли је то било због неких ванредних околности, или је из неког другог разлога стање на овом простору више одговарало просечним вредностима за Хабзбуршку монархију. Разлози се могу наслутити из спорадичних извора. Многи годишњи извештаји о броју становника по парохијама северне Далмације из 1849. године потврђују велику смртност.⁴² Скрадински парох Јаков Ардалић навео је тада да „у овој парохији сваке године число душа оба пола смањива се, јербо их више умире него се рађа, из узрока што је мјесто болесно само по себи”. Истовремено, свештеник Братишковаца напоменуо је да

40 Стопа смртности израчуната је према формули $m = \frac{M}{P} \times 1.000$, при чему је М укупан број умрлих, а Р укупан број становника.

41 Од 1830. до 1847. стопа смртности је у Далмацији била 22,19 промила, а на нивоу целе Монархије 32,87 промила. Највећа смртност била је у Војној крајини, 37,7 промила. Ј. Hain, нав. дело, 426; F. Sarga, нав. дело, 118.

42 Извештај за Смоковић, Ислам и Задар. АСАНУ СК – микрофилмови, кутија 3, ролна 13, снимци 362, 363, 364.

је „прилично умањено душа у овој парохији због смрти и пресељења ради нужде”. Слично је навео и парох Ђеврсака.⁴³ Свештеник Петар Олуић из Биљашана је у извештају из 1850. године споменуо да је већ две године у тим крајевима владало зло, како од глади, тако од зиме и студени.⁴⁴ У јануару исте године епископ је говорио о „ужасном вихору” који је починио велику несрећу у неким дистриктима задарског округа, те да је у бенковачком затрпао тринаест људи, а у обровачком се смрзло њих шесторо. Нестало је много животиња.⁴⁵

Узрок повећаној смртности може да буде глад, која је ранијих деценија била честа појава у појединим деловима Далмације, а нарочито у Буковици, где је због природе тла пољопривреда давала веома оскудне приносе. Такође, током 1848. и 1849. на овим просторима забележени су случајеви колере.⁴⁶ Међутим, овим несрећним околностима није било подједнако погођено цело подручје Далмације.

Из табеле није јасно шта се подразумевало под природном или насилном смрћу. Зато ће бити употребљена анализа коју је дао Ф. Карара, који је издвојио умирање „од болести” и „насиљем”. У ове прве спада обична смрт, *локална (locale)*, од епидемија и од малих богиња. Насилне смрти подразумевале су самоубиства, утапања, убиства, несреће и смртне казне. У периоду између 1839. и 1844. године ненасилном смрћу умрло је 98,29% од укупног броја умрлих, а 1,7% насилном, што се подудара с подацима из недатиране табеле. У односу на умрле природном смрћу и од болести, највише је умрлих *обичном смрћу* (94,01%), *локално* (3,51%), а остатак као последица епидемије и малих богиња. Нешто већи број смрти од малих богиња јавио се 1842–43. године.⁴⁷

У погледу насилне смрти у истом периоду, у највећем броју случајева радило се о смрти од несрећа, у којима је у просеку годишње страдало 62,74% од укупног броја умрлих насилном смрћу, а затим убиства (32,02%). Просечно је годишње било 6 самоубистава и 2 утапања, а у ових шест година извршене су две смртне казне.⁴⁸

Из ове табеле није могуће одредити које су биле просечне године смрти, али с обзиром на то да је већина демографских кретања, па тако и стопа морталитета, иста као у целој Далмацији, можемо се послужити подацима за целу Далмацију у периоду између 1847 и 1850. године.

43 АСАНУ СК – микрофилмови, кутија 3, ролна 13, снимци 377, 378, 379.

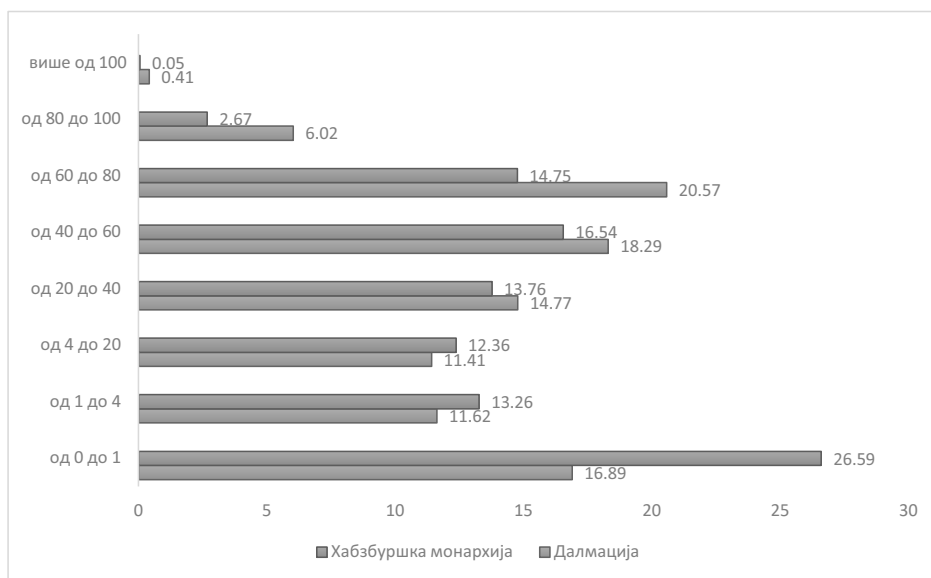
44 АСАНУ СК – микрофилмови, кутија 3, ролна 13, снимак 865.

45 АСАНУ СК – микрофилмови, кутија 3, ролна 13, снимак 455.

46 Š. Peričić, *Prilog poznavanju gospodarskih prilika Bukovice i Podgorja u 19. stoljeću*, Radovi Zavoda za povijesne znanosti HAZU u Zadru 48 (2006) 569–596; Š. Peričić, *Gospodarske prilike Dalmacije*, 11.

47 F. Carrara, нав. дело, 120.

48 Исто.



Графикон показује да је смртност новорођенчади, односно деце до прве године живота у Далмацији знатно мања него што је просек у целој Монархији. Смртност од прве до двадесете године живота је такође мања у односу на целу државу. Овде је посебно интересантна дуговечност Далматинаца у односу на просечне вредности у Хабзбуршкој монархији, што се види и по повећаној смртности старијих од 60. Дуговечност је, рекло би се, више последица природе него задовољавајуће здравствене заштите.

Здравствена заштита је из деценије у деценију постајала све боља. Због велике смртности новорођенчади, посебна пажња је придавана обучавању бабица, па су у ту сврху отворене и посебне школе.⁴⁹ Ускоро је свака општина имала школовану бабицу, али су сеоске средине, посебно оне удаљеније од вароши, остале овисне о сеоским, приученим бабицама. Упркос наведеним мерама, уредник Српско-далматинског магазина и дубровачки парох Георгије Николајевић, описујући сплитски округ, имао је утисак да је, по питању здравствене заштите, стање боље него раније јер сад скоро свако место има хирурга, лекара, бабицу, али „сваке године наврћу се *шеше* (богиње, оспице), што свега тога пређе није било”.⁵⁰

Чињеница је да су боље здравствене услове више могли да користе житељи градова и вароши, док је сеоском становништву лекарска помоћ била релативно недоступна, и то како због удаљености, тако и због цене лекарских услуга, лекова и превоза. Зато су чешће прибегавали народној медицини.⁵¹

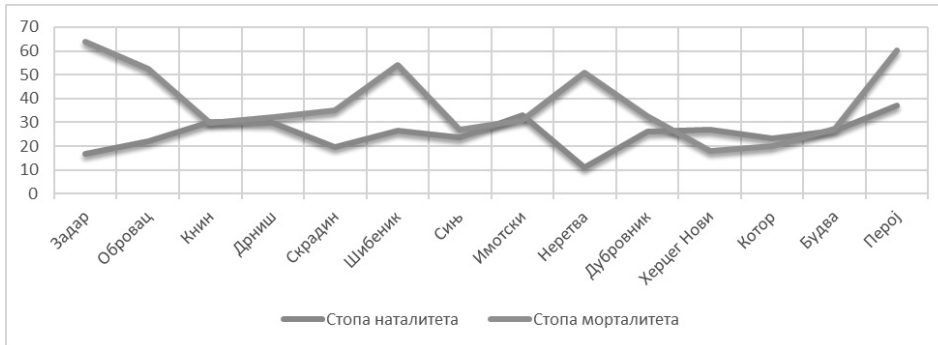
49 Прва школа за бабице у Задру почела је да ради 1821. године, вероватно у исто време и у Котору. Б. Берић, В. Кусовац, *Прве школоване бабице у Боки којторској*, Бока 20 (1988), 371–374.

50 Српско-далматински магазин за лето 1847, 6.

51 V. Ardalić, *Bukovica, narodni život i običaji. Život u zadruzi*, Zbornik za narodni život južnih Slavena 5 (1900) 1–50.

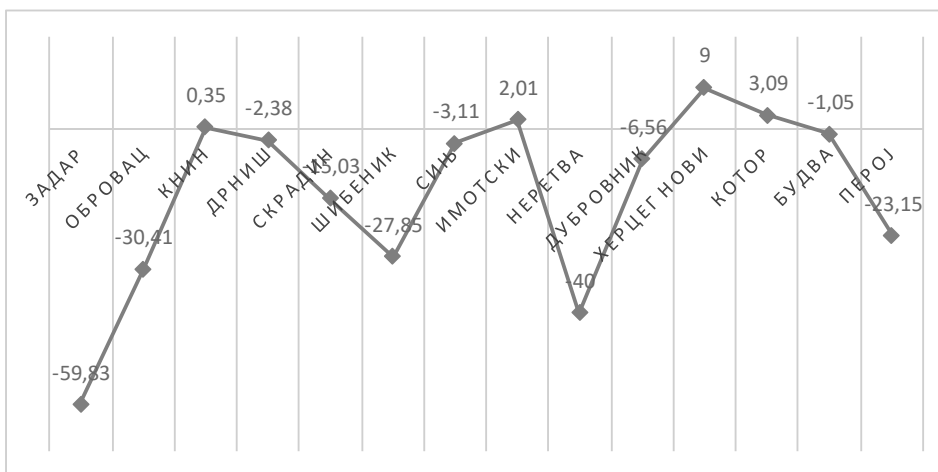
Када се узме у обзир све наведено у погледу стопе рађања и умирања, приметно је да је природни прираштај код православног становништва Далмације у периоду настанка овог статистичког прегледа био у опадању, и износио је -5,93 промила. Можда овакав негативан прираштај не би био толико драматичан да је појава равномерно распоређена. Међутим, када се упореде поједини окрузи и котари, види се да је у неким деловима прираштај био много мањи од наведеног. Уколико је морталитет био већи, утолико је мањи био наталитет, што је узроковало умањење броја становника. То потврђује следећи графикон.

ОДНОС СТОПЕ НАТАЛИТЕТА И МОРТАЛИТЕТА КОД ПРАВОСЛАВНОГ СТАНОВНИШТВА У ДАЛМАЦИЈИ, ПРЕМА ТАБЕЛИ ИЗ СРЕДИНЕ 19. ВЕКА



Великом смртношћу највише је, како је раније речено, била погођена задарска општина, нарочито током 1849. године. Високом стопом смртности у односу на рођене истицале су се још општина Неретва, Обровац и Шибеник, док је најмања била у Херцег Новом и Котору. Природни прираштај у северној и средњој Далмацији био је -10,49 промила, а у Дубровнику и Боки которској +3,47 промила.

ПРИРОДНИ ПРИРАШТАЈ КОД ПРАВОСЛАВНОГ СТАНОВНИШТВА У ДАЛМАЦИЈИ, ПРЕМА ТАБЕЛИ ИЗ СРЕДИНЕ 19. ВЕКА



Већ је речено да је укупно становништво Далмације, када се упореде подаци из 1815. и 1844. године, порасло за чак 33%.⁵² Позитиван природни

52 F. Carrara, нав. дело, 115.

прираштај бележен је између 1839. и 1844, када је у просеку износио 8,53 промила.⁵³ По свему судећи, након тога је уследио један период велике смртности становништва, који је погодио само нека подручја. У периоду између 1847. и 1851. године број становника Далмације опао је за 4,11%. Поједини историчари објашњавају то као последицу оскудице хране 1847. године, као и колере. Вероватно је пропратна последица било појачано исељавање појединих породица с ове територије, највише у западну Босну, „у Турску”, привремено или заувек.⁵⁴

У табеларни преглед Далматинске епархије унесени су подаци о броју венчаних парова. У години настанка ове табеле склопљено је 760 брака међу православним житељима. То је било 6,9 брака по парохији годишње, али има значајних разлика од парохије до парохије. Наиме, у парохији Косово, која је имала 2.661 становника, венчано је 76 парова, што је знатно више него у било којој другој. Истовремено, у десет парохија, махом у Боки которској, као и у Неретви, није склопљен ниједан брак. Према томе, општа стопа нупцијалитета, односно број склопљених брака на 1.000 становника, била је 10. Гледано из угла статистичке науке, ова стопа би свакако била реалнија кад би био познат број становника старијих од 14 година. У општој стопи нупцијалитета нема знатније разлике између северних и јужних крајева Далматинске епархије.⁵⁵

Венчани парови су у табели сврстани у три колоне, на првобрачне, другобрачне и мешане бракове, односно оне који су склопљени између првобрачног и другобрачног супружника. Од 760 брака, 561 је између првобрачних супружника, 120 другобрачних и 79 мешаних.

БРОЈ ПРВОБРАЧНИХ, ДРУГОБРАЧНИХ И МЕШАНИХ ВЕНЧАНИХ ПАРОВА ПО ОПШТИНАМА, ПРЕМА ТАБЕЛИ ИЗ СРЕДИНЕ 19. ВЕКА

Општина	Првобрачни	Другобрачни	Мешани	Укупно	Општа стопа нупцијалитета
Задар	24 (60%)	15 (37,5%)	1 (2,5%)	40	10,39
Обровац	37 (50%)	24 (32,43%)	13 (17,57%)	74	9,62
Книн	191 (73,18%)	33 (12,64%)	37 (14,18%)	261	11,58
Дрниш	23 (74,19%)	5 (16,13%)	3 (9,68%)	31	6,7
Скрадин	39 (63,93%)	15 (24,59%)	7 (11,47%)	61	11,18
Шибеник	4 (40%)	4 (40%)	2 (20%)	10	13,93
Сињ	37 (84,09%)	5 (11,36%)	2 (4,54%)	44	7,21
Имотски	9 (100%)	0	0	9	9,04
Неретва	0	0	0	0	0
Дубровник	1 (50%)	0	1 (50%)	2	6,56
Херцег Нови	43 (84,31%)	4 (7,84%)	4 (7,84%)	51	7,91
Котор	119 (90,84%)	8 (6,11%)	4 (3,05%)	131	9,64
Будва	34 (75,55%)	6 (13,33%)	5 (11,11%)	45	9,42
Перој	0	1 (100%)	0	1	4,63
Укупно	561 (73,81%)	120 (15,79%)	79 (10,39%)	760	9,79

53 У Далмацији се једно дете рађало на 32 особе, док је просек у остатку Царства једно на 25 особа. Истовремено, у Далмацији једна особа умре на 44 особе, а у Царству једна на 30. F. Carrara, нав. дело, 115,118–119.

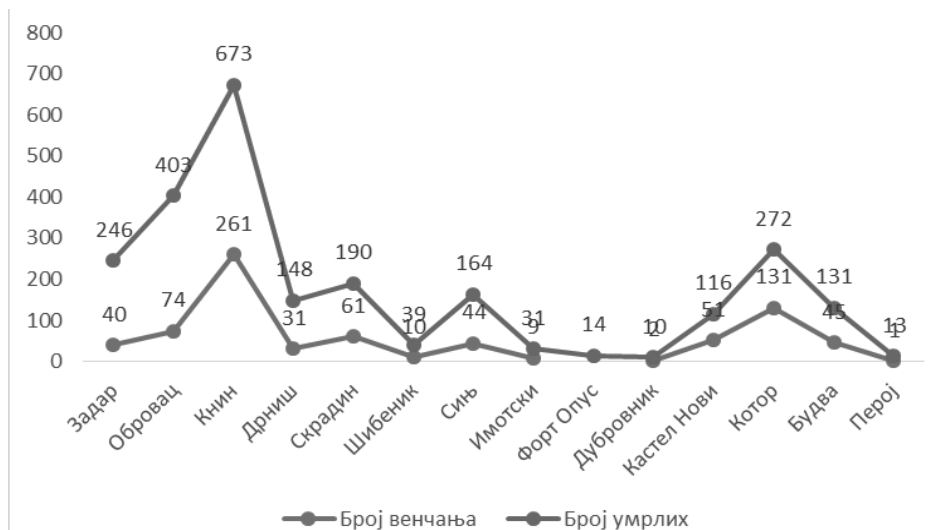
54 Š. Perićić, *Gospodarske prilike Dalmacije*, 11.

55 У периоду између 1839. и 1844. међу православнима у Далмацији су годишње просечно склапана 534 брака. F. Carrara, нав. дело, 116.

Иако се из табела не сазнаје ништа о годинама старости приликом ступања у брак, то је могуће утврдити према познатим пописима становништва. Према статистичким подацима, који су се односили на читаву Далмацију у периоду пете деценије 19. века, већина мушкараца и жена у брак је ступала између 24. и 30. године живота.⁵⁶ Неки познати подаци из пописа православних парохија у Далмацији говоре у прилог томе. У селу Мокро Поље у брак се, на пример, ступало просечно с 26,4 године старости (мушкарци с 29, а жене с 23 године), а у Задру с 29,83 године (мушкарци с 33, а жене с 26 година).⁵⁷

Међутим, тешко је рећи с колико година се улазило у први брак, али је вероватно да је други брак донекле повећавао просечне године. Јозеф Хаин је изнео мишљење да већа смртност утиче на већи број склопљених бракова, јер због смрти брачног друга удовац или удовица чешће ступају у други брак.⁵⁸ Да је то мишљење исправно, илуструје графикон у којем је упоређен број умрлих с бројем склопљених бракова по општинама.

УПОРЕДНИ ГРАФИКОН БРОЈА ВЕНЧАЊА И БРОЈА УМРЛИХ ПРАВОСЛАВНИХ ВЕРНИКА ПО ОПШТИНАМА, ПРЕМА ТАБЕЛИ ИЗ СРЕДИНЕ 19. ВЕКА



Ј. Хаин је закључио да на године ступања у брак и број венчања не утичу ни религија, нити национална припадност, већ највише локални услови.⁵⁹ На већи број другобрачних и мешовитих утиче ступање у брак у ранијим годинама живота. То потврђује поређење статистике која се тиче православног становништва и целокупног становништва Далмације у периоду између 1839. и 1847. године. У том периоду било је 83,92% првобрачних, 10,72% мешаних и 5,36% другобрачних парова. Међутим, повећана смртност у то време утицала је на то да се проценат другобрачних и мешаних бракова у одређеним раздобљима повећавао.⁶⁰

56 J. Hain, нав. дело, 333; у периду 1839–1844. било је нешто више жена које су у брак ступиле између 20. и 24. године живота. F. Carraga, нав. дело, 116.

57 АСАНУ СК – микрофилмови, кутија 2, ролна 18, снимак 1025–1003; 375–356.

58 J. Hain, нав. дело, 342.

59 J. Hain, нав. дело, 347–349.

60 J. Hain, нав. дело, 363; F. Carraga, нав. дело, 116.

У нови брак обично би ступали млађи мушкарци, или старији, о којима није имао ко да се брине. „Ако је млад, онда цуру му намећу; ако је средовјечан, онда младу удовицу; ако ли је пристар, онда прам њим”.⁶¹ Било је и оних који су брачну срећу тражили више пута. Марко Миљевић из Куле Атлагића молио је за дозволу да ступи у пети брак јер је остао без четврте жене, а има 40 година и нејаку децу, о којој не може сам да се брине. Епископ је то допустио, иако ни четврти брак није дозвољен по правилима цркве.⁶²

На овом месту поново је приметна већа разлика између северних и средњих делова Далматинске епархије и подручја Боке которске, при чему се у Боки проценти нешто више слажу с оним из званичне аустријске статистике за Далмацију: 85,65% првобрачних, 8,26% другобрачних и 6,09% мешаних.

Супружници су махом потицали из истог места или из околине и најчешће су исповедали исту веру. Насупрот томе, у градовима је било много више бракова између православних и римокатолика, који су често склапани у римокатоличкој цркви. Према анаграфу задарске парохије из 1831. године, који је саставио свештеник Спиридон Алексијевић, од укупно 56 брачних парова, 14 је венчано „у римској цркви”. Међу њима је више припадника угледних српских породица, попут Георгија и Кирјака из племићке породице Деде Митровић.⁶³

Аустријски закони гарантовали су слободу преласка с једне вероисповести на другу вероисповест с навршених осамнаест година живота. Правила Српске православне цркве прописивала су процедуру према којој је требало објавити свештенику из своје парохије намеру пред два сведока, а четири недеље касније то поновити пред истим свештеником и сведоцима. Свештеник је био дужан да изда писмено сведочанство о намери преласка на другу веру, које је требало приказати свештенику цркве у коју је особа прелазила. Ово је важило за све религије, и то и када су поунијађени Срби тражили да се врате православљу.⁶⁴

Сем венчаних, било је парова који су живели „на саблазан”, невенчани. За време епископа Јосифа Рајачића од свештеника је тражено да направе спискове парохијана који нису били венчани, уз основне податке о њима и природи њихове везе. Разлози због којих нису били венчани били су различити, а најчешће јер је постојала нека врста сродства, или што једном од невенчаних супружника претходни брак није био разведен. Неки су имали и децу. Епископ је дао упутства како да поступе према њима, једне је требало раздвојити, а другима омогућити да се што скорије венчају. Међутим, по свему судећи, мере обично нису давале веће резултате.⁶⁵

61 V. Ardalić, *Bukovica, narodni život i običaji. Život u zadruzi*, Zbornik za narodni život i običaje južnih Slavena, 5 (1900), 1–50.

62 АСАНУ СК – микрофилмови, кутија 3, ролна 25, снимак 406–407.

63 АСАНУ СК – микрофилмови, кутија 2, ролна 18, снимци 375–356.

64 Кутија 3, ролна 12, снимак 465, 469; Српско-далматински магазин за лето 1850, 100–101.

65 АСАНУ СК – микрофилмови, кутија 2, ролна 17, снимци 760, 718, 714, 701.

Црквено и грађанско право дозвољавало је развод под условом да онај ко тражи развод докаже да није крив што је брак пропао.⁶⁶ О разведеним браковима у овој табели нема података, али је било таквих случајева. Сачувана су писма упућена свештеницима и епископу у којима су тражили поништавање брака. Уколико би суд и епархијска управа проценили да је захтев био оправдан, брак би био поништен.⁶⁷

За особе који су се доселиле у неку парохију, или су се из ње одселиле, подаци из табеле вероватно нису меродавни, јер су за многе парохије те рубрике остале празне. Постоји могућност да у неким од њих и није било таквих случајева, али сигурно да има простог изостављања за које су одговорни свештеници. На пример, у граду Задру није уписан ниједан досељени или одсељени парохијан, премда је једном приликом тамошњи свештеник тврдио да тешко може да утврди тачан број православних становника у граду јер стално неко долази или одлази.⁶⁸

У овој табели забележено је да се у години њеног настанка укупно 168 људи православне вере доселило у одређено место, од чега је било 113 жена и 55 мушкараца. Углавном се радило о неколико особа по парохији, али је понегде било и више. Тако, на пример, у Ораовац у Боки которској, место од 960 житеља, доселила су се 24 становника, 11 мушкараца и 13 жена. У свим другим местима досељених је било много мање.

Истовремено, из парохија Далматинске епархије одселила су се укупно 234 лица, 99 мушкараца и 135 жена. Међу одсељенима и међу досељенима је било више жена него мушкараца, па је вероватно главни разлог њиховог пресељења била удаја. Уколико се удовица уда у друго село, са собом поведе и малолетну децу из претходног брака. Много је мање било који су одлазили у „лаштво”, односно који су долазили у женину кућу. На њих се у селу није благонаклоно гледало.⁶⁹

Међутим, на простору целе Далмације стање је било нешто другачије. Према подацима за Краљевину Далмацију, која је 1851. године имала 387.952 становника, отишло је 14.694 становника, од чега су 79,03% чинили мушкарци. Таква ситуација објашњена је чињеницом да су многи

66 Н. Милаш, *Православно црквено право*, Мостар 1902, 673–679.

67 Григорије Веиновић из Мокрог Поља тражио је да му буде поништен брак с Мандом Лучевић, која је отишла „у Турску” и тамо се удала за извесног Ристу Поповића. Након консултовања Трибунала у Задру, донета је одлука да се брак може поништити „због блудовања супруге”, а Григорију је дозвољено да се поново ожени. АСАНУ СК – микрофилмови, кутија 2, ролна 25, снимци 438 и 439.

68 АСАНУ СК – микрофилмови, кутија 3, ролна 26, снимак 780.

69 „Уопште на такве уљезе добрим се оком не гледа. Реку им да су се продали, или да су се они удали, да су ишли у *лаштво* и да су доведени. Отприје, кажу, да би прогонили такве. Ко год није свој рођени сељанац, рече му се *деворац*, а из деворја мучно трпе у селу, па макар био исте вјере, свакако броји се за деворца. И дјецу тога не могу да подносе, него се на њих мушко и женско издиру зато ће нису отшали од сељанца. Ако се с ким ти уљези за шта поинаде (што се често догађа), одма' му реку: 'Мучи, придошлицо и доведени! 'Ајде у своје село, оклен си дошао, па заповједај, а овђе нећеш, нити што свога имаш'. Тако тај мора да гуца и мучи и да сваком угађа, ако мисли у миру бити и у селу опстати.” V. Ardalić, *Bukovica, narodni život i običaji. Život u zadruzi*, Zbornik za narodni život južnih Slavena, 4 (1899), 196–220.

мушкарци одлазили у морнарицу.⁷⁰ Пошто православно становништво овог простора, с изузетком Боке которске, углавном није било оријентисано ка мору, веће одсуство мушкараца није приметно у наведеној статистичкој табели.

Веома честа исељавања дешавала су се током гладних година, којих је у Далмацији било много у првој половини 19. века. Далмација је сматрана најсиромашнијим делом Хабзбуршке монархије, с мало обрадивих површина погодних за узгајање житарица, и релативно примитивним начином обраде земље. У времену о којем говоримо обрађивано је свега око 1/6 земљишта, а приноси су били довољни за неколико месеци.⁷¹ Из северне Далмације (на пример Буковице, која је била каменита и неплодна) читаве породице су се селиле „у Турску”, односно претежно на подручје западне Босне. Само из села Ервеника је између 1819. и 1828. године отишло 12 породица.⁷² Из Плавна се иселило 15 породица „од глади”,⁷³ а није много другачије стање било ни у другим парохијама северне Далмације. Те породице се углавном нису враћале.

Људи су напуштали места боравка због посла. Младићи и девојке из далматинских села одлазили су „у службу” код неких имућнијих газда у градовима, или на учење заната. У Задру, на пример, у анаграф из 1831. уписано је 22 слугу, што је представљало више од 6 процената православних становника Задра. Они су служили углавном код богатијих православних породица. Најмлађе слуге имале су 13 или 14 година и потицале су из околних села.⁷⁴ Из села Жегар деветоро од тринаест одсутних становника је 1831. било „у служби”, неки у околним местима, неки у Задру, али и у Мазину и Великој Попини у Лици. Један парохијан је служио код римокатоличког свештеника у Филипјакову. Двојица Жегарана, Јован Бабић и Лазар Комазец, били су на десетогодишњем тамновању у Градишци.⁷⁵

Поједини православни становници напуштали су своје домове ради школовања. Првих деценија 19. века то су били ретки младићи упућени на школовање у Клирикалну школу у Шибеник, која је отворена 1833. а школске 1841/42. пресељена у Задар, или у неки од манастира. Поједини су као стипендисти фонда Герасима Зелића одлазили на школовање у Сремске Карловце. Један од њих је Алексије Зелић из Жегара, који је потицао из свештениче породице.⁷⁶ Успостављањем већег броја школа у Далмацији, број ђака се повећавао, а на школовање су у ове крајеве долазили ђаци из Лике, Босне и Херцеговине.⁷⁷

70 J. Hain, нав. дело, 279.

71 Š. Perićić, *Gospodarske prilike*, 15–16.

72 АСАНУ СК – микрофилмови, кутија 2, ролна 18, снимак 333.

73 АСАНУ СК – микрофилмови, кутија 2, ролна 18, снимак 207–205.

74 АСАНУ СК – микрофилмови, кутија 2, ролна 18, снимци 375–356.

75 АСАНУ СК – микрофилмови, кутија 2, ролна 18, снимци 133–130.

76 АСАНУ СК – микрофилмови, кутија 2, ролна 18, снимци 375–356.

77 М. Јачов, *Ученици српских православних школа у Далмацији од XVII века до 1919. године*, Мешовита грађа (Miscellanea), књ. 15 (1986), 33–98.

Рад се заснива на недатираној табели насеља и становништва Далматинске епархије, која највероватније потиче из средине 19. века. У њој су наведене парохије, број домова и становника, број законито и незаконито рођене деце, број венчаних, умрлих, досељених и одсељених становника у свакој од парохија. Ова табела даје прилику да се формира демографска слика православног становништва средином 19. века, да се истраже узроци и последице одређених појава, као и да се добијени подаци упореде са сличним који се односе на целу Далмацију.

Православно становништво било је концентрисано у унутрашњости северне и средње аустријске покрајине Далмације, као и у Боки которској. Далматинској епархији припадала је парохија Перој у Истри с неколико стотина житеља. У време настанка табеле у епархији је постојало 117 парохија, у којима је живело 77.588 православних Срба, што је чинило око петину укупног броја становника аустријске Далмације. Српског православног становништва највише је било у книнској и которској општини. У погледу полне структуре, мушко становништво је за неколико процената било бројније од женског.

Иако је становништво Далмације у првој половини 19. века константно расло, у то време морталитет је био већи од наталитета, те је православно становништво бележило негативан природни прираштај, посебно у северној Далмацији. Упркос свему, Далматинци су спадали у најдуговечније становнике Хабзбуршке монархије, што је, по свему судећи, било више захваљујући природи, него адекватној здравственој заштити. У погледу склопљених бракова, око три четвртине венчаних су ступали у први брак, а четвртина у поновљени. Када су у питању миграције, већину досељених и одсељених парохијана чиниле су жене. У време гладних година честе су биле сеобе православних породица у западне делове Босне.

Демографске прилике разликовале су се у северним и јужнијим деловима Далматинске епархије. Парохије северне и средње Далмације биле су мање бројне, али насељеније православним становништвом, с више од хиљаду парохијана у просеку. Такође, у овим крајевима су домаћинства била бројнија него у јужнијим подручјима. Стопа наталитета је била релативно изједначена у свим деловима, али је зато морталитет био већи у северним деловима епархије, што се одразило на негативан природни прираштај. Уједначена је и општа стопа нупцијалитета. Случајеви досељавања у парохије су слични, али се више људи одсељавало из северних подручја.

	Северна и средња Далмација	Дубровник, Бока которска и Истра
Број парохија	49	68
Број домова	7.994	4.850
Укупан број становника	52.257	25.331
Мушкарци	27.587 (52,79%)	13.026 (51,42%)
Жене	24.670 (47,21%)	12,305 (48,58%)
Број становника по домаћинству	6,54	5,22
Број становника по парохији	1.066,47	372,51
Рођено деце мушког пола (законито)	658	330
Рођено деце женског пола (законито)	688	295
Укупно законито рођених	1,346 (98,97%)	625 (99,2%)
Рођено деце мушког пола (незаконито)	7	4
Рођено деце женског пола (незаконито)	7	1
Укупно незаконито рођених	14 (1,03%)	5 (0,79%)
Укупно рођено деце мушког пола	665 (48,9%)	334 (53,01)
Укупно рођено деце женског пола	695 (51,1%)	296 (46,98%)
Укупно рођених	1.360	630
Стопа наталитета	26,02 промила	24,87 промила
Умрло мушкараца (природно)	988	261
Умрло жена (природно)	900	272
Укупно умрлих (природно)	1.888 (98,95%)	533 (98,34%)
Умрло мушкараца (насилно)	13	6
Умрло жена (насилно)	7	3
Укупно умрлих (насилно)	20 (1,05%)	9 (1,66%)
Укупно умрлих мушкараца	1.001 (52,46%)	267 (49,26%)

Укупно умрлих жена	907 (47,54%)	275 (50,74%)
Укупно умрлих	1.908	542
Стопа морталитета	36,51 промил	21,4 промила
Природни прираштај	-10,49	+3,47
Венчани (првобрачни)	364 (68,68% од укупног броја склопљених бракова)	197 (85,65% од укупног броја склопљених бракова)
Венчани (другобрачни)	101 (19,06%)	19 (8,26%)
Венчани (мешани)	65 (12,26%)	14 (6,09%)
Укупно венчаних	530	230
Стопа нупцијалитета	10,14	9,08
Досељени мушкарци	23 (27,38% од укупног броја досељених)	32 (38,09% од укупног броја досељених)
Досељене жене	61 (72,62%)	52 (61,9%)
Укупно досељених	84	84
Одсељени мушкарци	75 (44,38% од укупног броја одсељених)	24 (36,92% од укупног броја одсељених)
Одсељене жене	94 (55,62%)	41 (63,08%)
Укупно одсељених	169	65

ORTHODOX POPULATION IN DALMATIA, ACCORDING TO THE STATISTICAL TABLE FROM THE MIDDLE OF THE 19 TH CENTURY

The work is based on a chronologically undetermined table of parishes and population of the Dalmatian Episcopate, probably dating back to the middle of the 19th century. The table lists parishes, the number of houses and population, number of legitimate and illegitimate births of children, number of married, deceased, settled and emigrated inhabitants in each of the parishes. This table provides an opportunity to form a demographic picture of the Orthodox population in the middle of the 19th century, as well as to compare the obtained data in with the similar ones in the entire Dalmatia.

The Orthodox population was concentrated in the interior of the north and central Austrian province of Dalmatia, as well as in the Boka Kotorska. The Dalmatian eparchy belonged to the parish of Peroj in Istria, which had several hundred inhabitants. At the time of the creation of the table there were 117 parishes in the Diocese, where 77,588 Orthodox Serbs lived, which made up about a fifth of the total number of inhabitants of the Austrian Dalmatia. The Serbian Orthodox population was the most numerous in the Knin and Kotor municipalities. Regarding the gender structure, the male population was several times more numerous than the female population.

Although the population of Dalmatia was constantly growing in the first half of the 19th century, the mortality rate was higher than birth rate at the time, and the Orthodox population recorded a negative population growth, especially in northern Dalmatia. In spite of everything, the Dalmatians belonged to the most long-lived inhabitants of the Habsburg Monarchy, which is in all likelihood due to the surrounding nature than to the adequate health care. In terms of marriages, about three quarters of the married people married once, and about a quarter remarried. When it comes to the migrations, the majority of the parishioners who emigrated and immigrated were women. During the years of the famine, there were frequent migrations of the Orthodox families to the western parts of Bosnia.

The demographic conditions differed in the northern and southern parts of the Dalmatian diocese. The parishes of the northern and central Dalmatia were less populated, in general but more populated by the Orthodox population, with more than a thousand parishioners on average. Also, in these parts, the households were more numerous than in southern areas. At the time of the creation of the table, the fertility rate was relatively even in all parts of the Diocese, but the mortality was higher in the north, which was also reflected in a negative population growth. The general rate of the nuptiality is also even. Immigration cases in the parishes are similar, but more people migrated out of the northern areas.