

Г Л А С

CDXXVI

ОДЕЉЕЊЕ ДРУШТВЕНИХ НАУКА

КЊИГА 32

ACADÉMIE SERBE DES SCIENCES ET DES ARTS

GLAS

CDXXVI

CLASSE DES SCIENCES SOCIALES

№ 32

Reçu à la X séance de la Classe des Sciences sociales le 13. décembre 2016

Rédacteur
DANILO BASTA
Membre de l'Académie

BEOGRAD
2016

ISSN 0081-394X

СРПСКА АКАДЕМИЈА НАУКА И УМЕТНОСТИ

Г Л А С

CDXXVI

ОДЕЉЕЊЕ ДРУШТВЕНИХ НАУКА

КЊИГА 32

Примљено на X скупу Одељења друштвених наука
13. децембра 2016. године

Уредник
академик
ДАНИЛО БАСТА

БЕОГРАД
2016

Издаје
Српска академија наука и уметности
Кнез Михаилова 35, Београд

Технички уредник
Мира Зебић

Лектор и коректор
Весна Шубић

Тираж
300 примерака

Штампа
ЈП Службени гласник

САДРЖАЈ

РАСПРАВЕ И ЧЛАНЦИ

Бернд Рабел – Немачка између Истока и Запада	1
Bernd Rabehl – <i>Germany between East and West</i>	20
Бернд Рабел јоси САНУ	21
Коста Чавошки – Реквијем републиканском духу слободе	25
Kosta Čavoški – <i>The Requiem to Republican Spirit of Freedom</i>	49
Слободан Самарџић – Европска унија – од добровољној савеза до „добре империје“	51
Slobodan Samardžić – <i>European Union – from the voluntary Union to “Benevolent Empire”</i>	69
Илија Марић – Прва наша послератна критика класика марксизма	71
Ilija Marić – <i>Our first Post-war Critique of the Classics of Marxism</i>	98
Рајко Буквић – Пољопривреда Србије: сто година модернизацијских напора	99
Rajko Bukvić – <i>Agriculture of Serbia: One hundred years of modernization efforts</i>	166
Слободан Антонић – Сујеркласа	167
Slobodan Antonić – <i>Superclass</i>	188
Часлав Д. Копривица – Шта је тајна? Размишљања платоновске и просвјетилничке конфигурације тајанствености	189
Chaslav D. Koprivitsa – <i>What is a Secret? Considerations of Platonic mystery and Enlightenment’s Configurations of Secrecy</i>	222

ПРИЛОГ

О зборнику <i>Мојуће сѣрашѣије развоја Србије</i>	225
Часлав Оцић, <i>Будућносћ Србије: фундирање сѣрашѣијологије</i>	225–236
Драган Станић, <i>Пледоаје за развој срѣске сѣрашѣијологије: ѣроблем језичке кулѣуре и енциклопедисѣике</i>	236–244
Драган Шкорић, <i>Прилој изради сѣрашѣије развоја села и ѣолођивреде Србије</i>	245–247
Владан Ђорђевић, <i>Будућносћ ѣриѣада онима који се за њу ѣриѣремају</i>	247–249
Вера Дондур, <i>Залој за будућносћ</i>	249–250
Радивоје Митровић, <i>Куда (и како) ѣреба (и може) да иде Србија?</i>	250–252
Слободан Антонић, <i>Наука је рекла своје, на реду су ѣолийичари</i>	252–255
Рајко Кузмановић, <i>Ујединиѣи инѣелекѣуалне снаѣе</i>	252–257
Рајко Томаш, <i>Моју ли мале земље имаѣи власѣиѣије сѣрашѣије развоја у условима ѣлобализма</i>	257–263

IN MEMORIAM

<i>Панајоѣис Г. Харѣѣос – Παναγιώτης Χάριτος (1946–2014)</i> (Часлав Оцић)	265
---	-----

РАСПРАВЕ И ЧЛАНЦИ

РАЈКО БУКВИЋ*

ПОЉОПРИВРЕДА СРБИЈЕ: СТО ГОДИНА МОДЕРНИЗАЦИЈСКИХ НАПОРА

Сажетак. – У раду се анализирају положај и значај пољопривреде у оквирима привреде Србије и Југославије током 20. и почетком 21. века. Разматрани су процеси развоја и модернизације пољопривреде у периоду од стварања заједничке државе јужнословенских народа после Великог рата до данашњих дана. Најпре се дају одређење и место овог сектора у оквиру целе привреде, а затим историјски преглед његовог развоја у Краљевини Срба, Хрвата и Словенаца, односно Краљевини Југославији, и у периоду социјалистичке југословенске државе. У наредном делу рада приказани су развој пољопривреде у периоду транзиције и њено актуелно стање, првенствено засновано на резултатима Пописа пољопривреде из 2012. године.

Кључне речи: Србија, Југославија, примарни сектор, пољопривреда, шумарство, ратарство, сточарство, модернизација.

УВОД

Национална привреда је сложен и јединствен систем, она је састављена из појединачних привредних субјеката који се баве различитим, али међусобно више или мање сродним и повезаним делатностима, са сличним каракте-

* Географски институт „Јован Цвијић“ САНУ, Београд, Србија; Нижегородски државни инжењерско-економски универзитет, Књагињино, Русија.

ристикама, економским циљевима, функцијама и понашањем. Такви скупови сродних делатности могу се посматрати на различитим нивоима груписања, а њихово конкретно издвајање (груписање у секторе), како за теоријске, тако и за практичне потребе, може се извршити полазећи од различитих критеријума – облик својине, конкретни облици економске делатности, облик продукције. Привреда се традиционално, на основу облика продукције, дели на три сектора: примарни, секундарни и терцијарни (у последње време оваквим поделама се прикључује и четврти – квартарни). Оваква подела, први пут систематски употребљена 1935. у радовима новозеландског економиста Алана Г. Б. Фишера [Fisher 1939], условљена претходном рудиментарном поделом из 16. и 17. века на сељацима, занатлије и трговце, заснива се на два критеријума: на степену удаљености од примарне поделе рада у којој је земљиште било основни фактор производње и на основним обележјима активности и њихових резултата. У овој подели примарни сектор се карактерише тиме што је земљиште основни фактор производње, тако да се у њега убрајају пољопривреда, рибарство, шумарство, лов, рударство и сл. Примарни сектор је првобитни облик привређивања првобитног човека (сакупљање и лов). До индустријске револуције имао је најзначајније место у светској привреди, а у оквиру њега водеће место припадало је пољопривреди.

Примарни сектор, односно пољопривреда као његова најзначајнија грана, има вишеструку функцију. Прва и најважнија је производња хране. Тенденција у оквиру сваке, а посебно у развијеним земљама, јесте да се обезбеди што виши степен самодовољности у подмирењу потреба за храном из сопствене производње. Међутим, обезбеђење довољне количине хране, а посебно њена адекватна структура, не остварује се увек у потпуности, при томе не само у оквиру поједине земље, већ и посматрано у светским размерама. У таквим условима, храна је уз енергију, и у новије време воду, већ одавно стекла статус производа од прворазредног стратешког значаја. Пољопривреда, поред тога, производи сировине за многе гране индустрије, а, с друге стране, она развија тржиште за потрошњу индустријских производа. Посебно је значајно што се неке делатности, као што су туризам и угоститељство, лов и риболов, шумарство, развијају у тесној вези с пољопривредом. Поред наведених, могу се истаћи и друге функције пољопривреде, односно примарног сектора: задовољавање основних луксузних потреба (свеће, дуван), спортских потреба (узгајање тркачких коња), потреба побољшања градске и сеоске животне средине (паркови и друге зелене површине), и др. Најзад, велику функцију и значај има пољопривреда у ванредним условима, у случају елементарних непогода и рата.

У наредним редовима биће приказан развој пољопривреде Србије током претходних стотинак година, тачније од стварања заједничке јужнословенске државе.

РАЗВОЈ ПОЉОПРИВРЕДЕ У ПЕРИОДУ 1918–1941¹

Србија је после Великог рата у Краљевство Срба, Хрвата и Словенаца 1918. ушла као претежно пољопривредна земља. Велике разлике између делова који су ушли у то Краљевство², где су северна и северозападна подручја, раније у саставу Аустро-Угарске, имала виши ниво развијености и виши ниво индустријализације, не мењају општу слику о аграрном карактеру новостворене државе и њене привреде. Пољопривредно становништво чинило је око 66% укупног становништва, а у Босни и Херцеговини, Црној Гори и Македонији преко 80%. Пољопривреда је била оптерећена, између осталог, наслеђеним феудалним односима, који су били у различитој мери присутни у многим деловима земље³. Они су, са своје стране, захтевали и иницирали спровођење аграрне реформе⁴, комплексног скупа мера аграрне политике које се предузимају ради промене поседовних односа, права својине на земљу и поседовне структуре.

Као узор за аграрну реформу узета је Србија, у којој је реформа први пут спроведена још 1880, тако да је Србија имала релативно уједначену величину земљишног поседа. Поред тога, ситан сељачки посед у Србији био је у доброј мери очуван и Уредбом о окућњу из 1836, јединственим прописом у светским размерама, по којој се сељаку, ради намирења обавеза, није могла продати кућа, двориште и земљиште које се могло обрадити паром волова.

¹ Највећи део излагања у историјском прегледу заснован је на студији [Буквић и Хинић 1993].

² На Берлинском конгресу 1878. међународно признате државе Краљевина Србија и Краљевина Црна Гора, уједињењем с деловима 1918. пропалих империја, створиле су Краљевину Срба, Хрвата и Словенаца, а на захтев (молбу) „историјских покрајина“ – што је тада био уобичајен назив за Босну и Херцеговину, Барању, Бачку, Банат, Срем, Славонију, Хрватску, Далмацију и Словенију.

³ Разни облици кметства, познатији као чифчијски односи, били су доминантни продукциони однос на великом делу територије Босне и Херцеговине, Старе Србије, Македоније и Новопазарског Санџака, док је у Далмацији преовлађивао колонатски тип производних односа [Живков 1976: 14]. У северозападним и северним крајевима (Словенија, Хрватска, Славонија, Војводина) кметство је формално било укинута, али су ослобођени кметови тешко отплаћивали земљу, која је и даље остајала у власништву крупних поседника, а чињеница да су међу последњима преовлађивали власници с мађарским и аустријским држављанством давала је пољопривреди тих крајева полуколонијални карактер [Митровић 1999: 124–125].

⁴ Аграрна реформа била је један од важнијих и перманентних, али и не до краја извршених задатака у Краљевини СХС/Југославији. Њену неопходност истакала је српска влада још пре краја Првог светског рата, а такође и неки од важнијих докумената нове државе непосредно по његовом окончању. Наредни приказ реформе дат је у основи према [Мијатовић и Милошевић 2010].



Слика 1. Територијално стварање Краљевине Срба, Хрвата и Словенаца
 Извор:1922. Encyclopædia Britannica/Yugoslavia

Уредба је обновљена 1861, и имала је исте ефекте⁵. Припреме за реформу започеле су почетком 1919, али су прилике у земљи онемогућавале доношење одговарајућег закона, тако да је више од једне деценије протекло у њеном спровођењу привременим мерама (владине уредбе и подзаконски акти). Тек 1931. донет је Закон о ликвидацији и аграрној реформи, који је омогућио регуларније услове за њено спровођење. Све то утицало је да се укидање феудалних односа и стварање слободног сељачког поседа, као основни циљ, одужи све до 1939.

Процењује се да је у реформи подељено око 1.700.000 ха, при чему су додељене површине ретко прелазиле износ од 5 ха. Како је у Југославији било 7.076.481 ха обрадивих површина (28,4% укупне површине) и 7.684.240 ха шума (30,9%), може се стећи слика о величини захвата у реформи. Овим њеним аспектом најинтензивније су обухваћене Јужна Србија (Македонија), северни делови земље (Словенија, Хрватска, Славонија и посебно Војводина)

⁵ Крајем века, тачније 1897, у данашњем делу Централне Србије у поседовној структури доминирала су ситна газдинства (до 2 ха 21,1%, односно до 5 ха 54,8% свих газдинстава), док су поседе веће од 50 ха поседовала свега 0,1% од укупног броја газдинстава. Ипак, тих 0,1% газдинстава укупно су поседовала више него 21,1% газдинстава с најмањим поседима. [Марковић и Бабовић 1999: 212]

и Босна и Херцеговина. Предност у додели земље давана је добровољцима (тек 1930. утврђено је да овај статус имају учесници ратова од 1875. до 1918, који су рођени до 1860. и живели до 30. марта 1924), а затим онима који нису имали земљу или су је имали недовољно. Право на доделу земље имало је око 530.000 интересената, а добило ју је око 520.000. Други циљ реформе била је колонизација домаћег становништва у крајеве са знатном или доминантном страном етничком већином, пре свега у Јужној Србији, на Косову и Метохији и у Црној Гори. Процењује се да је ту насељено око 20.000 породица, са око 87.000 чланова. На просторима Војводине, Хрватске, Славоније и Словеније, земљу је до 1941. добило око 220.000 интересената, од чега око 25.000 добровољаца. У Босни и Херцеговини земљу је добило око 170.000 интересената, претежно локалних пошто је колонизација овде била знатно мање изражена него у јужним и северним крајевима.

Попис пољопривредних газдинстава извршен је 31. марта 1931. Прикупљени су подаци о пољопривредним газдинствима с основним фондовима, земљом и стоком, као и о пољопривредним машинама и оруђима, али ови последњи нису обрађени. Материјале пописа уништио је окупатор 1941. Иако резултати овог пописа нису упоредиви с пописима спровођеним после 1945, они су ипак драгоцено историјско сведочанство о стању села и на селу у међуратној Југославији и њеним регионима. Између осталог, и о распореду газдинстава по величиниседа (табела 1).

Табела 1. Газдинства и површине у Југославији 31. марта 1931.*

Газдинства	Газдинства		Површина	
	број	%	хиљаде ха	%
Сва	2.069.936	100	11.420	100
До 2 ха	710.473	34,3	743	6,5
2–5 ха	698.218	33,6	2.454	21,5
5–10 ха	420.279	20,4	3.048	26,6
10–20 ха	180.898	8,7	2.552	22,4
20–50 ха	52.555	2,6	1.488	13,0
50–100 ха	5.415	0,27	363	3,3
100–500 ха	1.813	0,09	317	2,9
Преко 500 ха	285	0,02	419	3,8

* Напомена: Подацима пописа додати су подаци о крајевима припојеним после Другог светског рата: Ријека, Задар, Горица, Трст, Пула за 1929 (укупно 83.211 газдинстава и 773.000 ха) Извор: [Марковић и Бабовић 1999: 217]

У табели 2 приказана је, нешто другачија, расподела газдинстава истог пописа за територију савремене („трделне“) Србије. Као што је показао аутор у наведеном раду [Marković 1989], поларизација поседовне структуре, као показатељ развијености капиталистичких газдинстава, била је најизра-

женија у Словенији и Војводини, а најмање изражена на Косову и Метохији, Централној Србији и у Босни и Херцеговини.

Табела 2. Газдинства и површине у данашњој Србији 31. марта 1931.

Газдинства	Централна Србија		Војводина		Косово и Метохија	
	број	ха	број	ха	број	ха
Сва	508.333	2.877.306	223.876	1.577.235	64.899	341.253
До 1 ха	51.178	29.936	39.962	19.025	7.047	4.432
1–2 ха	71.105	113.723	35.120	50.405	9.339	14.889
2–5 ха	190.862	665.150	61.112	203.646	24.262	85.749
5–10 ха	129.724	926.444	45.428	316.878	16.819	119.223
10–20 ха	52.946	723.818	28.174	386.521	6.310	84.915
Изнад 20 ха	12.518	418.235	14.080	600.760	1.122	32.045

Извор: [Marković 1989: 113, 117]

Ситан посед и неразвијена индустрија двоструко су спречавали интензивнији развој како укупне привреде, тако и саме пољопривреде. С друге стране, изузетна раслојеност земљишнихседа, која се уз то временом повећавала, доприносила је порасту социјалних проблема, уз остало и порасту броја беземљаша који су били у сталном најамном односу, или су се повремено појављивали у градовима као неквалификовани радници. Овој категорији надничара, печалбара и најамних радника припадали су сви који нису имали стално запослење, већ су радили повремено, у селу или у граду. Процењује се да их је било готово 523.000.

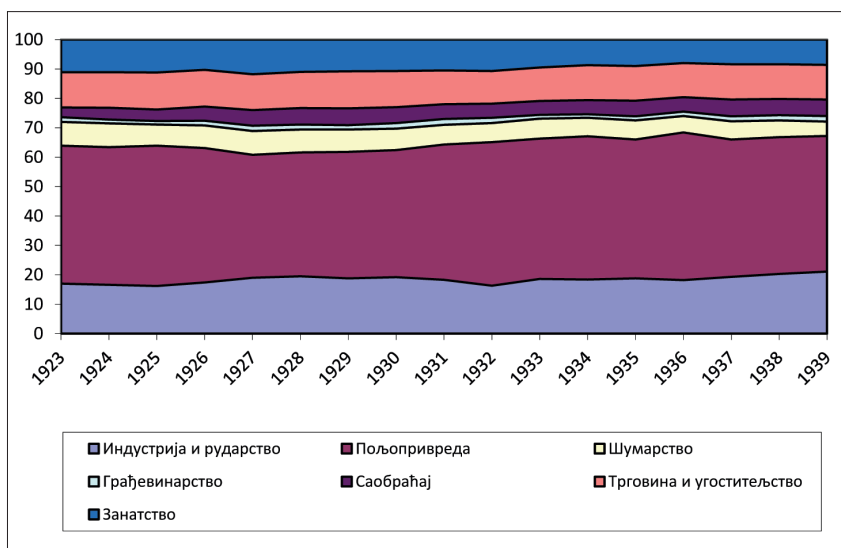
Процес индустријализације захватио је у нешто већој мери Словенију и Хрватску, док је у крајевима јужно од Саве и Дунава почетне кораке направила једино Србија, захваљујући ранијем ослобођењу од турске власти. Територија северно од Саве и Дунава, са око 28,5% укупне површине и 37% становништва Југославије, поседовала је око 64% индустрије, 65% банкарског капитала и преко 67% укупне пољопривредне производње.

Историјске околности и традиције, релативно кратко међуратно мирнодопско време, пресечено економском кризом 1929–1933, низак ниво инвестиција и превласт страног капитала у низу привредних грана⁶, као и унутра-

⁶ Пласирање страног капитала у привреду Србије започело је средином 19. века – 1859. године Мајданпек је први пут уступљен Французима, а Прва српска банка основана је 1869. с учешћем аустријског капитала. Овај процес нарочито се појачао почетком 20. века, а у међуратном периоду пласман страног капитала у привреду Југославије попримио је огромне размере. Читаве привредне гране, међу њима индустрија шећера, шибица, цемента, електричне енергије итд., биле су готово у целини у страним рукама. Најпотпунију студију величине и значаја страног капитала у привреди међуратне Југославије дао је С. Димитријевић [Dimitrijević 1958].

шње политичке, економске, културне и друге напетости, утицали су, између осталог, и на врло спор процес индустријског развоја до Другог светског рата. Привредна структура се у међуратном периоду мењала споро, при томе, без јасних тенденција, остављајући релативне односе привредних области стабилним (слика 2).

Пољопривреда је била основна привредна грана, од укупно око 14 милиона становника (1931) око 76,4% живело је од пољопривреде. У структури укупне привреде преовлађивала је пољопривреда, с уделом од око 45%, при чему је он до пред крај 1920-их благо опадао, а затим се релативно значајно повећао и растао (до чак 50,2% у 1937) да би се у последњим годинама стабилизовао на око 46%. Од укупне површине од 24.754.000 ха обрађивано је 11.099.370 ха, или 44,8%, што значи да је на једног пољопривредника долазило 1,03 ха обрадиве површине⁷. То указује на преовладавање ситно-парцелног власништва, иако је постојао и значајан крупни посед (56.271 крупно газдинство поседовало је готово исту површину као и 1.348.149 ситних газдинстава), као и на велику аграрну пренасељеност.



Слика 2. Структура реалног националног дохотка Југославије 1923–1939.

Извор: Сачињено на основу [Stajić 1959: табела 6]

⁷ Податак преузет од [Veselinov 1987: 17], иако његова рачуница није јасно образложена (не види се на коју се годину односе релевантне бројке). С обзиром на то да се у историји аграрне економије Југославије сматра да битних промена у међуратном периоду није било, тај податак Веселинов, очито, цени као репрезентативан, али по мишљењу овог аутора ипак је потребна одређена резерва, имајући у виду промене у површинама с аспекта пољопривреде, о којима ће бити речи у даљем тексту.

Укупна површина обрађиваног (зиратног) земљишта била је 1920. 6.029.466 ха, од чега је под житарицама било 72,63%, кртоласто биље је узимало 4,02%, крмно биље и биље за производњу пића 3,71%, махунасто 1,37%, индустријско 1,33%, баштенско 1,18%, док је на угару било 15,76%⁸. Површине ораница (зиратног земљишта) стално су се повећавале, тако да су у 1940. достигле износ од 7.614.120 ха. Повећаване су интензивно и површине под пашњацима и ливадама (с 2.558.669 и 1.510.225 ха у 1920. на 4.138.094 и 1.818.943 ха у 1931)⁹. Висок је био удео шумских површина (у 1931. нешто преко 30% целокупне површине Југославије), што указује на рентабилност одговарајуће производње. У оквиру ораничних површина, које чине језгро тзв. праве пољопривреде, готово три четвртине чиниле су површине под житарицама (у 1920), односно више од четири петине (у 1931. и 1939): у 1920. под житарицама је било 4.379.698 ха а у 1939. 6.183.220 ха [Лазих 1999: 59].

У ратарској производњи на територији данашње Србије преовлађивали су пшеница и кукуруз – површине под овим културама кретале су се од 467 и 331 хиљада ха у 1920. до 670 и 551 хиљада у 1939. Упоредо с повећањем сетвених површина не само ових култура повећавани су и укупни приноси, и то пре свега код кукуруза и пшенице (в. табелу 3). Производња житарица била је усмерена не само на задовољавање сопствених потреба, Југославија је уз друге балканске, односно суседне земље (Бугарска, Румунија, Мађарска) била главни снабдевач европског тржишта, с обзиром на то да на овом тржишту дуго нису били присутни главни произвођачи – САД, Канада, Русија (тј. СССР) и Аргентина. То је условљавало и раст цена на светском тржишту, што је извозницима доносило добре приходе¹⁰, а пољопривреда је постала велика нада тада још младе југословенске државе. Улога житарица била је различита у разним југословенским покрајинама, будући да су и природни услови били другачији. Оне су биле најважнији извор прихода и тржишних вишкова у Војводини, док су на територији предратне Србије чиниле мање од 50% прихода¹¹.

⁸ Подаци за 1920. (*Статистички годишњак Краљевине Југославије*, књига 1, за 1929. годину, Београд, 1930).

⁹ Табеле 18. и 19. у [Лазих 1999: 57, 58].

¹⁰ Приход Југославије од извоза жита у 1923. био је 1,5 милијарди динара, у 1924. 2,0 милијарди и у 1925. 3,4 милијарди; према: [Лазих 1999: 61]. У тим годинама курс динара према америчком долару био је 88,0 84,8 и 58,5 динара за један долар [Nikolić 2010: 85].

¹¹ В. Главу III у: [Kukoleča 1956].

Табела 3. Површине и производња основних ратарских култура 1920–1939.

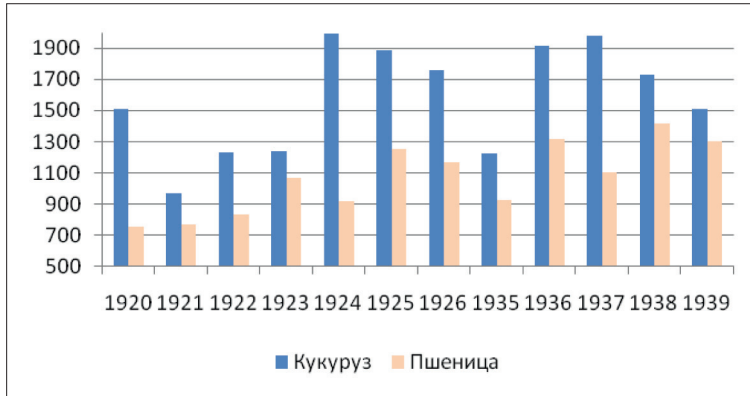
Година	Површине под усевима					Производња					ха и т
	Кукуруз	Пшеница	Раж	Јечам	Кромпир	Кукуруз	Пшеница	Раж	Јечам	Кромпир	
1920.	467	331	33	61	17	706	255	24	49	95	
1921.	490	365	24	64	17	477	281	21	45	43	
1922.	469	367	35	71	18	580	305	20	42	63	
1923.	443	384	33	68	17	547	411	26	54	86	
1924.	483	424	35	69	18	965	388	24	51	76	
1925.	510	431	35	76	19	964	537	34	69	91	
1926.	491	418	36	66	18	867	488	32	66	70	
1935.	618	538	45	80	21	757	497	33	64	108	
1936.	676	553	46	81	21	1.295	731	35	72	130	
1937.	376	533	46	79	21	1.334	587	36	65	130	
1938.	688	532	46	79	21	1.189	757	39	72	137	
1939.	670	551	46	79	21	1.011	719	41	72	111	

Извор: Два века развоја Србије – статистички преглед, Београд, 2008, стр. 122.

Међутим, техничка опремљеност је била слаба, примена ђубрива мала и ограничена на стајњак, тако да је угарење било основни начин обнављања плодности земљишта. Све је то условљавало претежно натурални карактер пољопривреде, с малим уделом ситне робне производње, и ниским приносима (слика 3), који су знатно заостајали за приносима у развијеним европским земљама, и значајно варирали из године у годину. Одсуство дугорочне осмишљене политике развоја пољопривреде убрзо се исказало свом оштрином. На светском тржишту су се појавиле САД и Канада, које су уз коришћење високих технологија могле да понуде огромне вишкове квалитетнијег жита, при томе по знатно нижим ценама. Већ 1926. почеле су да опадају цене пшенице и кукуруза, што је наговестило кризу која је 1929. достигла врхунац, уз велико снижавање цена пољопривредних производа све до 1935. Како су цене индустријских производа опале знатно спорије, продубљивао се јаз између индустрије и пољопривреде, што је негативно утицало на инвестиције у пољопривреду и на њену модернизацију. Томе је не мало доприносила и царинска политика, која је била у служби заштите других грана, пре свега индустрије.

Одговарајући подаци о воћарству и виноградарству су процењивани и прилично су непоуздани, али процене говоре да је Србија у оквиру Југославије у периоду 1920–1922 учествовала код: шљиве са 60,0% (површине) и 64,0% (производња), јабуке 25,7% и 26,2%, крушке 31,0% и 17,0% и грожђе 18,5% и 18,5% [Два века развоја Србије – статистички преглед 2008: 133]. Највећи број стабала и највећу производњу имала је шљива (у 1920. 36.012 стабала и 501 хиљада т, у 1938. 27.671 стабала и 209 хиљада т), али су и број стабала и производња више него значајно смањени. Значајно су смањене и површине

под виноградима (са 61.472 ха у 1920. на 40.447 ха у 1938), као и производња грожђа (са 213.249 т у 1920. на 172.870 т у 1938) [Два века развоја Србије – статистички преглед 2008: 134].



Слика 3. Просечни приноси кукуруза и пшенице 1920–1939, кг по ха
Извор: Два века развоја Србије – статистички преглед, Београд, 2008, стр. 122.

Сточарство је за целу Југославију било изузетно значајно. У неким њеним покрајинама оно је доносило и до половине укупних прихода од пољопривреде. Међутим, и овде су биле велике разлике међу њима, при чему су у особито тешкој ситуацији били они делови земље у којима је током рата сточни фонд тешко пострадао, између осталог и у (предратној) Србији¹². Имајући у виду да су се у источним и јужним крајевима Југославије углавном узгајале аутохтоне расе, у оквиру екстензивног, ситног и катунарског сточарства, регионалне разлике током релативно кратког међуратног периода и нису могле да буду значајније превладаване. Сточарство је имало изражен пашњачки карактер, иако је Југославија поседовала прилично значајан сточни фонд: у тридесетим годинама, које су период просечне развијености сточарства у Југославији, на квадратни километар имала је 4,65 коња (14. место у Европи међу 25 земаља), 16,34 говеда (16. место), 34,25 оваца (8), 7,53 козе (5), 11,52 свиње (12), а у односу на број становника – 8,30 коња на сто становника (11), 27,36 говеда (17), 61,09 оваца (6), 13,43 коза (6) и 20,55 свиња (10. место) [Лазих 1999: 103–104]. Као што се може видети, најраспрострањеније је било овчарство, а говедарство је било у опадању. С друге стране, по вредности производње и по вредности извоза говедарство је заузимало водеће место. Највећи број говеда био је на територији данашње Хрватске, а у североза-

¹² На почетку постојања нове државе (предратна) Србија је имала само 32.445 коња, а Војводина 360.727, док је у 1921. Србија имала 482.968 грла говеда а Хрватска 1.005.145 [Лазих 1999: 103].

падним деловима Југославије узгајане су и најквалитетније расе. Међутим, основни фонд је практично током целог међуратног периода смањиван у готово свим покрајинама, у чему је не малу улогу имао извоз: током 1920-их извожено је по више од сто хиљада грла, 1923. 206.513; 1925. 114.949; 1926. 141.839 и 1927. 151.078. Све у свему, број говеда смањен је од 1921. до 1940. са 4.960.397 на 4.224.566 [Лазих 1999: 107].

С аспекта мање развијених југословенских региона посебан значај је имало свињогојство, које је иначе по вредности извоза долазило одмах иза говедарства. За разлику од броја говеда, број свиња се, уз осцилације по годинама, у целини ипак повећао: 1921. године 3.349.504 и 1940. – 3.503.564, или повећање за нешто мање од 5% [Лазих 1999: 110]. Међутим, реално посматрано, може се закључити да је то повећање фиктивно, посебно ако се упореди с бројем становника, тако да се у целини може изрећи оцена да је и у свињогојству стање у 1940. било лошије него у 1921.

Објективно, најбоље стање у сточарству Југославије имало је овчарство, иако оно није заузимало значајније место и није му поклањана посебна пажња. Мада по броју оваца на трећем месту у Европи, Југославија није улагала довољно у развој ове гране, а неповољно је утицала и релативно мала тражња, посебно у средњој Европи. Изузетак је била Енглеска, која је увозила веће количине овчјег меса, као и Грчка, Турска и Египат, међутим на овим тржиштима била је снажна конкуренција неких европских земаља. Ипак, број оваца се у Југославији константно повећавао: 1921. било је 7.002.124 грла, а 1940. 10.153.831 [Лазих 1999: 112], што представља повећање од целих 45%. Међутим, као и код других грана сточарства, и овде је велики проблем био квалитет сточног фонда, који су углавном сачињавале најлошије расе.

Најзад, релативно развијено, у односу на друге земље Европе, било је козарство, али је број коза лагано опадао. Мали је био њихов значај и у извозу, где је највећи купац била Грчка (годишњи извоз у ову земљу био је око 65.000 грла).

Висок је био и удео шумарства у структури националног дохотка: 8,1% у првим двема годинама, да би затим благо опадао, и у последњој години чак пао на испод 5%¹³. Структура и квалитет шума били су врло различити у поје-

¹³ Међуратна Југославија убрајала се у земље најбогатије шумама. У 1938. под шумама је било 7.248.000 ха, односно око 0,55 ха по становнику, што је Југославију сврставало у водеће земље Европе, одмах иза Шведске, Норвешке, Финске и СССР-а. При томе годишњи шумски прираштај (2,20 м³ / ха) био је већи него у наведеним земљама (1,99 у Шведској, 1,80 у Финској, 1,50 у СССР-у, 1,33 у Норвешкој). То је чинило добру основу за развој шумске индустрије – Југославија је била један од највећих светских извозника дрвета (1937. 13% светског извоза огревног дрвета, 18% тврдых трупаца, 8,5% железничких прагова, 12% тврде резане грађе, 3,5% меке резане грађе, 1,5% меких трупаца, 3% полупрерађеног дрвета), али и за прилив страног капитала,

диним деловима земље. Најквалитетније шуме по структури (однос четинара и листопада), узгоју (однос ниских и високих шума) и старосној структури (однос младих шума – до 40 година и шума старијих од 40 година) биле су у Словенији, а затим у Босни, која је била прва по огромним комплексима и по висини стицаног дохотка од шума, док је најмање шума, при томе најлошијег квалитета, имала Војводина. Састав шума на територији предратне Србије био је неповољан, с обзиром на велике површине под листопадном шумом (80–90%) [Лазић 1999: 14]. У Србији, према процењеним подацима¹⁴, под шумама је било 1.938.501 ха (1929), 2.009.402 ха (1932), односно 1.890.588 ха (1938) [Два века развоја Србије 2008: 149].

У целини, југословенска привреда, а тим пре и пољопривреда, у међуратном периоду сматра се за неразвијену. Процес индустријализације био је спор и неравномеран, пољопривреда је била екстензивна, традиционална и нископродуктивна. У таквим условима спољнотрговинска размена је имала значајну улогу, и то како на страни увоза, где су претежно увожени индустријски производи и полупроизводи (углавном текстилни производи – предиво и тканине, разни хемијски и фармацеутски производи, машине, делови машина и делови постројења, метална, кожна и текстилна галантерија, папирна конфекција итд.), тако и на страни извоза, који се углавном састојао од пољопривредних производа и основних сировина. Према подацима статистике спољне трговине за 1939, структура југословенског извоза изгледала је овако (в. табелу 4). Укупна вредност извоза прилично је скромна: уз вредност курса од око 44 динара за један амерички долар, то износи свега око 125 милиона долара. У оквиру извоза пољопривредних производа, пшеница је учествовала са 214,7 хиљада а кукуруз са 92,8 хиљада тона. Сходно анализи С. Куколече у наведеном раду, управо ова размена пшенице и кукуруза била је изузетно неповољна: за једну инострану радну јединицу иностранству је дато 3,4–12 домаћих, а ако се узме у обзир и тадашња југословенска царинска заштита 7–24 радне јединице домаћег рада [Kukoleča 1956: 145–148].

који свакако није имао дугорочну перспективу развоја ове гране. Наведени подаци преузети из [Dimitrijević 1958: 116].

¹⁴ Постојећи подаци по бановинама које су биле у саставу садашњих граница Србије (Дринска, Зетска, Вардарска, Дунавска, Моравска) збројени су, али сразмерно процентуалном учешћу ових бановина у садашњим границама Србије, осим за Моравску, која је у целини припадала том простору.

Табела 4. Структура југословенског извоза у 1939. години

Привредна грана	Количина		Вредност	
	Тоне	%	динара	%
1. Земљорадња	505.233	14,0	1.322.925	24,0
2. Сточарство	63.346	1,7	1.595.147	28,9
3. Шумарство	1.196.795	32,9	1.003.982	18,2
4. Рударство	1.326.813	36,5	373.305	6,7
5. Топиоништво	45.950	1,3	571.026	10,3
6. Прерађивачка индустрија	495.424	13,6	654.802	11,9
Свега	3.633.561	100,0	5.521.187	100,0

Извор: [Kukoleča 1956: 146]

Краљевина СХС/Југославија отпочела је свој развој као изразито заостала, значајним делом разорена и сиромашна, и претежно пољопривредна земља. Огромне разлике између појединих њених покрајина отежавале су и укупни развој, који је био лимитиран многим економским, али и другим факторима. Привредна структура се у таквим условима веома споро мењала, па је и на крају свог постојања Краљевина Југославија била претежно пољопривредна земља. Међутим, и у самој пољопривреди односи су се споро мењали, технички напредак је био слаб, примена савремених средстава и технологија ниска¹⁵, и проблеми аграрне пренасељености остали су нерешени, утолико пре што су се и друге гране (пре свега, индустрија) споро развијале и нису биле у могућности да апсорбују вишак пољопривредног становништва. Развој пољопривреде кочиле су не само велике разлике на макронивоу (између покрајина) и огромна раслојеност сељачких поседа, већ и слабости које су се испољиле у спровођењу аграрне реформе, у коју су полагане велике наде. Беговски поседи у Босни задржани су, тако, све до Другог светског рата, а вођење политике, које је углавном зависило од погађања с власницима поседа, било је тиме додатно отежано. Поред тога, изменом Закона о финансирању 1939/1940. учињен је велики корак уназад – прописано је „да земље додељене сељацима за које није плаћена одштета њиховим бившим власницима имају се вратити“ [Лазих 1999: 11]. Као епилог, морало је бити враћено 250–300 ха бивше беговске земље. Проблема је у овом смислу било и у другим деловима земље. Све у свему, пољопривреда иако најважнија привредна грана није остварила већи развој, што се може рећи и за привреду Југославије у целини.

¹⁵ У 1925. потрошња свих вештачких ђубрива била је 4.208 вагона, од тога на територији предратне Србије 7, а у 1926. 4.875 и у Србији 26 вагона. (Цитат у: [Лазих 1999: 29].)

РАЗВОЈ ПОЉОПРИВРЕДЕ У ПЕРИОДУ 1945–1990

Институционални оквир

Велика разарања, уз огромне људске губитке, током рата довела су привреду Србије, као и највећег дела тадашње Југославије, до још теже полазне позиције за развој комплексне привредне структуре, између осталог и за индустријализацију. Ипак, после рата нове власти су, извршивши национализацију и централизацију средстава за производњу, као и довршивши аграрну реформу, створиле услове за свестранији и равномернији секторски и регионални развој привреде и целе земље, иако треба истаћи да се развој није увек одвијао на најбољи начин.

Завршетак рата 1945. Југославија је дочекала с великим људским и материјалним губицима. У рату, непосредно или као цивили, страдало је око 1,7 милиона људи, око 3,5 од укупно 15 милиона остало је без кућа, готово две петине прерађивачке индустрије је уништено, или озбиљно оштећено, а укупни губитак националног богатства износио је око 17 процената укупне ратне штете коју је претрпело осамнаест земаља заступљених на Париској конференцији о репарацијама 1945. године¹⁶. Велика разарања претрпела је и пољопривреда: потпуно је уништено 289.000 фарми, 295.000 ха шума и расадника је опустошено а 175.000 претворено у камењар, упропашћено је око 24% укупних сетвених површина. Велики су били и губици у механизацији, као и у инфраструктурним објектима (између осталог, потпуно је спаљено свих тридесет института Београдског факултета за пољопривреду и шумарство).

У обнову земље нова власт је кренула централизацијом расположивих људских и материјалних средстава, одакле је и проистекла административна контрола практично свих робних и новчаних токова. Основна одлика привредно-системских решења било је директивно и централистичко планирање производње уопште, односно детаљистичко планирање производње,

¹⁶ Горњи подаци наведени су према [Horvat 1970: 9]. У литератури се могу пронаћи и други подаци о штети претрпљеној у рату. Тако, рецимо, по подацима Министарства индустрије ФНРЈ од укупно 4.257 индустријских предузећа, колико је постојало у Југославији 1939, у рату је оштећено или потпуно уништено 973, или 22,86%, док је укупни износ ратне штете на самој супстанци индустрије износио око 2,9 милијарди тадашњих динара, односно око 26% предратне вредности, чему треба додати и вредност опљачканих и уништених залиха сировина и готове робе – око 9,9 милијарди, и губитак народног дохотка – око 10,8 милијарди [Filipović 1946: 13]. Подаци Репарационе комисије говоре да је у рату уништено 36,5% индустрије, да је разорено или оштећено 223 рудника. При томе је хемијска индустрија уништена за 57,2%, текстилна за 53,4%, метална за 49,8%, електрична за 30,2%, прехранбена за 22%, грађевинска за 17,5% [Кидрич 1948: 286]. Наравно, питање исцрпности и поузданости ових података, као по себи сложен проблем, ван је оквира овог рада.

размене, расподеле и потрошње, које је званично започело доношењем првог петогодишњег плана развоја привреде¹⁷. Управо тај момент понекад служи и за раздвајање овог периода на два дела: на период обнове, који обухвата 1945. и 1946. годину, и период петогодишњег плана (1947–1951). Свој *raison d'être* систем изводио је из неопходности обнове и изградње основних инфраструктурних и индустријских објеката. Сматрало се да брза и правремена „манипулација“ производним факторима и резултатима захтева потпуну колективизацију, и то како пољопривреде тако и других привредних делатности.

Једна од крупнијих, не само економских, последица окупације и распада Краљевине Југославије било је и поништавање великог дела ефеката и тековина међуратне аграрне реформе, пре свега, у јужним крајевима земље. Под притиском терора окупатора и домаћег, несрпског становништва, с простора Старе и Јужне Србије иселило се око 20.000 српских породица, при томе не само међуратних колониста већ и староседелаца¹⁸. Поништавања реформе, исељавањем колониста и враћањем феудалних права, било је и на територији

¹⁷ Закон о петогодишњем плану развитка народне привреде ФНРЈ у годинама 1947–1951 (*Службени листи ФНРЈ*, № 36, 1947). Зачеци система планирања у југословенској привреди, међутим, могу се пронаћи још у време рата, када су предузећа радила искључиво по производним задацима, као и у првим месецима по ослобођењу. У августу 1945. почело се са производњом по систему производних програма за поједине гране или артикле, чиме се отклањају најгрубље последице система производних задатака, омогућавајући одређену организационо-техничку аутономију предузећа, а тиме и одговорност његовог руководиоца и организатора. После појединачних производних програма за последње тромесечје 1945. израђен је општи производни програм, као први покушај обухватања целе производње. Овај програм опредељивао је обим производње важнијих производа у целој индустрији, и мада није садржао никакве друге податке осим обима производње, оцењиван је као велики корак ка планирању. У току спровођења програма израђен је оквирни план за 1946, који је представљао знатно потпунију и бољу систематизацију производње свих важнијих производа, или група, за целу годину, као и прорачун свих потреба индустрије (вертикално планирање) за реализацију плана, и грубо прорачунати финансијски ефекат. Оквирни план није садржао неке битне карактеристике плана, као што су показатељи о производности рада, снижењу производних трошкова, уштеди у материјалу, и др. Поред наведеног оквирни план је садржао и план обнове предузећа у 1946. години. [Filipović 1946: 37. и даље]

¹⁸ У односу на друге окупиране делове земље, удео домаћег становништва у оружаним јединицама које су се бориле против Југославије био је далеко најбројнији на Косову и Метохији. Деловао је већи број оружаних формација: вулнетари, жандармерија у немачкој зони, жандармерија и карабињерија у италијанској зони, албанска фашистичка милиција М.Ф.А. „Црне кошуље“, контрачете и бројне групе у бугарској зони, „Регимент Косова“ (Косовски пук). По оснивању, септембра 1943, Друга призренска лига основала је своју војску, коју су чинили вулнетари, добровољци-омладинци, као и позната 21. брдска СС дивизија „Скендербег“. Касније су припадници свих тих формација названи „балисти“, по организацији Бали Комбтар, основаној још 1939. у Албанији. Не постоје поуздани подаци колико је било припа-

коју је окупирао Мађарска, као и у Босни и Херцеговини. Стога се по ослобођењу поновно поставило питање аграрне реформе. Током 1945. у прилично хаотичним условима, уз доста произвољности и арбитрарности, и уз привремену меру о забрани повратка колониста на добијена имања, коју је 6. марта донео НКОЈ (Национални комитет ослобођења Југославије)¹⁹, радило се на дефинисању критеријума за дозволу повратка и на доношењу одговарајућег закона. У августу је донет Закон о ревизији додељивања земље колонистима и аграрним интересентима у Македонији и у Косовско-метохијској области²⁰, као и Закон о аграрној реформи и колонизацији²¹, а потом и низ пратећих прописа. Законом о аграрној реформи и колонизацији од земљорадника-поседника одузета је обрадива земља изнад 45 ха (у брдско-планинским), односно 25–35 ха (у равничарским крајевима), а од неземљорадника изнад 3 ха, која је раздељена сиромашним сељацима, који су добили око половине укупне земље, као и задругама и државним добрима. Нешто касније, 1953, земљишни максимум у приватном власништву даље је смањен на 10–15 ха²², што се сматра другом аграрном реформом после Другог светског рата²³. Откупом земљишта изнад новоустановљеног максимума добијено је 275.900 ха (у Србији 193.700 ха), које је за разлику од реформе 1945. додељено у целини пољопривредним организацијама (пољопривредна добра, сељачке радне задруге и земљорадничке задруге) [Југославија 1945–1964 1965: 109]. На тај начин, у основи је формирана власничка структура у пољопривреди Југославије (и Србије). Како је 1953. извршена и реорганизација сељачких радних задруга, даље промене власништва над пољопривредним земљиштем, омогућене Законом о слободном промету земљишта и зграда из 1954, нису биле тако кардиналне, и у основи су пратиле процесе деаграризације и урбанизације. Даље, постојали су тзв. друштвени и приватни сектор, уз могућност добровољног

дника ових оружаних формација, али одређене процене говоре да је само вулнетара било око 30.000. В.: [Пелевић 2005: 303 и даље].

¹⁹ Privremena zabrana vraćanja kolonista u njihova prijašnja mjesta življenja, *Službeni list DFJ*, 1945, № 13. На основу ове одлуке забрањен је повратак на Косово и Метохију око 100.000 Срба и Црногораца, протераних за време рата, али се ипак вратило око 40.000, док су се остали населили претежно у Војводини, а мањи део у Црној Гори.

²⁰ Овим законом било је обухваћено 11.168 случајева, што је отприлике број оних који су се по ослобођењу вратили на Косово и Метохију. Од тог броја, за 4.829 породица признато је право на целокупну додељену земљу и они су могли да остану, тако да је на крају од око 100.000 прогнаних Срба враћено само око 20.000 (Пелевић 2005: 370).

²¹ Закон о аграрној реформи и колонизацији од 23. августа 1945.

²² Закон о пољопривредном земљишном фонду ошптенародне имовине и додељивању земље пољопривредним организацијама, *Службени листи ФНРЈ*, 1953, № 22.

²³ У поређењу с другим земљама у којима је успостављен социјалистички режим, Југославија заједно с Албанијом и Бугарском спада у земље у којима је извршена најрадикалнија експропријација великопоседника.

удруживања у земљорадничке задруге, а од средине 1950-их омогућена је и стимулисана кооперација општих земљорадничких задруга и индивидуалних газдинстава, која се одвијала кроз три главна облика: сервис (услуга), кредитирање и контрахирање производње, и заједничка производња и расподела²⁴.

У оквиру сектора државне, односно касније друштвене својине нагласак је стављен на развој агроиндустријског комплекса, односно на пољопривредна добра. Пре 1945. у Југославији је постојало осам пољопривредних добара, да би потом њихово оснивање и развој били подстицани посебним законским и другим прописима и мерама аграрне политике, која им је дала улогу основног сектора пољопривреде, у којем ће се, применом савремених метода рада и научно-техничких достигнућа, реализовати крупна робна производња. Закон о пољопривредним добрима из 1946. и аграрна реформа из 1945. и 1953. дали су снажан подстицај развоју пољопривредних добара, којих је почетком 1950-их већ било готово хиљаду, а у њиховом власништву је била безмало трећина укупних пољопривредних површина. Временом пољопривредна добра освојила су прераду пољопривредних производа, као и њихов промет, и тако прерасла у пољопривредно-индустријске, односно агроиндустријске комбинате, као својеврсне претече данас популарних и пропулзивних пољопривредних кластера [Paraušić i Svijanović 2014: 100]. Званично, агрокомбинати су почели да се формирају од 1953, када је држава конфисковала или на други начин стекла земљу, при томе као „друштвена предузећа“. Најкрупнији и најпознатији међу овим системима био је ПКБ²⁵, који је у свом зениту запошљавао преко

²⁴ Кооперација као форма преображаја и развијања пољопривреде потпуно је афирмисана и стимулисана почев од 1957, када је донета Резолуција о перспективном развоју пољопривреде и задругарства, иако се њени зачеци налазе у условима створеним Одлуком о реорганизацији сељачких радних задруга 1953. и Уредбом о земљорадничким задругама 1954.

²⁵ ПКБ (Пољопривредни комбинат Београд) основан је одлуком Владе Републике Србије, као државно предузеће, 27. децембра 1945, са задатком да снабдева Београд основним производима исхране. Од скромних почетака ПКБ је израстао у највећи систем агробизниса у СФРЈ. Његову основу чинила је примарна пољопривредна производња, ратарство и сточарство, на основу које су изграђени прерадни капацитети на основним производним линијама: прерада млека, прерада меса, производња концентроване сточне хране, прерада воћа и поврћа, прерада житарица и других производа. Упоредо с тим, развијена је сопствена мрежа трговинских и туристичко угоститељских објеката чиме је заокружен систем производње, прераде и пласмана производа исхране из програма ПКБ-а. Финансијска функција система била је интегрисана кроз ПКБ Интерну банку, тако да су профитни центри у знатној мери кредитирали сезонске потребе примарне производње обртним средствима. Интензиван развој ПКБ-а створио је потребу да се формирају организације носиоци развоја: Институт ПКБ Агроекономик и ПКБ Агроинжењеринг које су, поред реализације развојних програма у ПКБ-у, биле носиоци консалтинг и инжењеринг услуга пружаних у земљи и у низу земаља у развоју у Африци, на Блиском Истоку, у Јужној Америци, у СССР-у. Законским пројектима у предтранзиционом периоду, наметнуто је сегментирање технолошких целина на

40.000 радника и користио преко 50.000 ха обрадивог земљишта. Вертикална повезаност и (кластерска) умреженост агроиндустријских комбината заснивала се на јединственој и подстицајној аграрној политици и стимулативној политици финансирања – комбинатима су биле доступне бројне мере аграрне политике, као што су премије, регреси и др., као и повољни извори кредитирања. Каснија судбина агроиндустријских комбината у основи је пратила судбину и токове који су се одвијали у целој привреди: до почетка 1970-их њихов број се смањивао, под утицајем интеграционих процеса, а потом повећавао све до друге половине 1980-их. Најзад, током последње деценије прошлог века, после разбијања СФРЈ, у условима приватизације и (макар и делимичне) реституције, комбинати су прошли кроз процесе власничке трансформације и реструктурирања, током којих су драстично смањени по свим критеријумима и дезинтегрисани, тако да су данас у највећем броју случајева угашени, или су пак сведени само на примарну пољопривредну производњу²⁶. Наравно, не треба заборавити ни улогу коју је у уништавању агроиндустријских комбината, као и целе привреде, имало НАТО бомбардовање 1999²⁷.

У склопу аграрне реформе, током 1946. решавана су питања колониста на Космету и у Македонији, и то тако што је око 4.100 колонистичких породица пресељено у Војводину. Аграрна реформа завршена је у потпуности 1948. Од укупног земљишног фонда (1.561.000 ха) обрадиво је било 1.066.000 ха, а сељацима је подељено око 810.000 ха. Земљу је добило око 315.000 сељачких породица, од којих је око 65.000 колонизовано док је 250.000 породица аграрних интересената добило око 432.000 ха, углавном као допунску земљу. Поред земљишта, које је додељивано заједно са зградама и инвентаром, аграрна реформа је обухватила и извесну количину пољопривредног алата.

Као следећи корак предузета је током 1946. национализација приватног капитала у индустрији, рударству, саобраћају, банкарству и у трговини на велико. Национализација је 1948. фактички проширена на трговину на

појединим линијама производње и њихово организовање у посебне правне субјекте. Ово је довело до дезинтеграције ПКБ-а и једностраног изласка из система профитабилних центара прехранбене индустрије, трговине и финансијске функције. Све је то довело да данашња ПКБ Корпорација, као правни следбеник некадашњег Комбината, представља Друштво примарне пољопривредне производње с развијеном и стручним логистиком. (<http://www.pkb.rs/istorija.htm>)

²⁶ ПКБ је власнички трансформисан 2011, када је власник 99% његовог капитала постао град. Данас корпорација запошљава око 2.500 радника и користи око 22.000 ха обрадиве земље. У њеном саставу данас су следећа зависна предузећа: ПКБ Агроекономик ДОО, ЕКО-ЛАБ ДОО, Ветеринарска станица ПКБ Д.О.О., Пољопривредна Авијација ПКБ-ДОО, ПКБ Зелена енергија д.о.о.

²⁷ Од бомбардовања страдало је и наше најстарије пољопривредно добро Добричево, формално основано 1921, када је заправо наследило „Државни сточарски завод у Добричеву“.

мало и угоститељство²⁸. На тај начин било је завршено формирање тадашње власничке структуре у југословенској привреди, у којој је државни сектор преузео све кључне позиције.

Један од често истицаних извора раста, нарочито у време када је цео послератни развој почео да се преиспитује, била је и инострана помоћ. Основне податке даје табела 5. Као што се види, удео пољопривредних вишкова у укупној помоћи био је изузетно висок, а у последњих неколико година они су били једини вид помоћи.

Табела 5. Инострана помоћ Југославији 1945–1966 (у милионима долара)

Година	Укупно	Поклони	Пољопривредни вишкови
Укупно	1.965,1	743,7	906,4
1945–50.	318,0	318,0	–
1951/52.	107,0	107,0	–
1952/53.	124,0	124,0	–
1953/54.	65,0	65,0	–
1954/55.	142,5	43,5	99,0
1955/56.	78,2	29,0	49,2
1956/57.	120,6	13,5	107,1
1957/58.	73,5	8,0	65,5
1958/59.	102,9	7,7	95,2
1959/60.	21,8	3,0	18,8
1960/61.	89,0	25,0	64,0
1961/62.	92,0	–	92,0
1962/63.	124,4	–	124,4
1963/64.	64,3	–	64,3
1964/65.	40,5	–	40,5
1965/66.	86,4	–	86,4

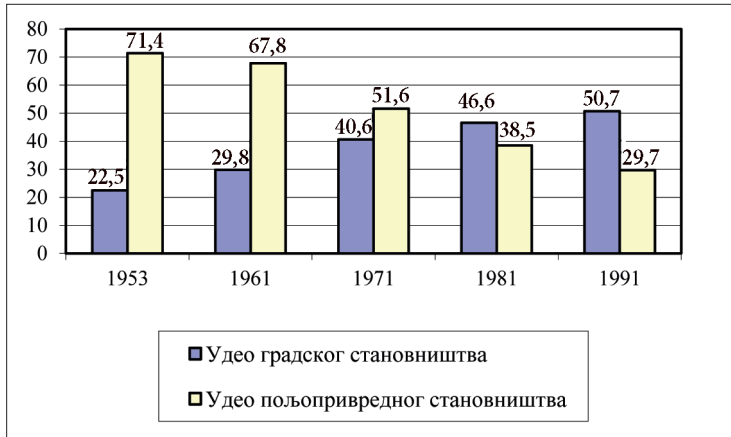
Напомена: Подаци су дати у текућим вредностима долара.

Извор: *Jugoslavija 1918–1988. Statistički godišnjak*, 1989, стр. 147.

Као што је речено, непосредно после рата покренута је убрзана индустријализација, праћена брзим процесом урбанизације и деаграризације, у коме је током непуних 30 година (1953–1981, резултати одговарајућих пописа становништва) удео пољопривредног у укупном активном становништву

²⁸ Основни закон о приватним трговачким радњама од 5. маја 1948. имао је ефекте као и национализација, јер је предвидео да се трговином на мало, односно угоститељском делатношћу могу да баве приватна лица само ако је то било неопходно за извршење плана трговинске, односно угоститељске мреже. Пошто је било оцењено да план у целини може да изврши државна и задружна мрежа, већем броју лица нису биле обновљене дозволе за рад, а пописана имовина, уз накнаду, прешла је у власништво државе.

готово преполовљен, а удео градског више него удвостручен (в. слику 4)²⁹. Подаци за 1991, приказани на истој слици упоредиви су условно, због непотпуности и непоузданости резултата пописа. Брзина процеса деаграризације и урбанизације у Југославији током послератних три и по деценије (од 1948. до 1981. удео пољопривредног становништва смањен је са 73% на 19%) нема премца у свету: за такво смањење у САД и Шведској било је потребно 90 година, у Јапану 73, а у другим земљама и много више.



Слика 4. Удео градског у укупном и удео пољопривредног* у укупном активном становништву Србије

* Напомена: Обухваћени пољопривреда, лов, рибарство и шумарство, а за 1981. и водопривреда.

Извор: Два века развоја Србије – статистички преглед 2008: 62, 75.

У оквиру процеса индустријализације форсиран је превасходно развој тешке индустрије, као основ за развој целе привреде, док је била запостављена лака индустрија, и знатно више пољопривреде, којој је била додељена улога материјалног извора тзв. првобитне социјалистичке акумулације. Индустријализација је довела до суштинских промена у структури друштвеног производа (в. слике 6 и 7), где је удео пољопривреде, односно примарног сектора више него преполовљен (са 34,5% у 1952. на 15,9% у 1990. у Југославији, односно с 38,5% на

²⁹ Економисти и демографи под процесом урбанизације подразумевају повећање удела градског у укупном становништву, док се у социологији он разматра шире, као ширење утицаја градског начина живота и његове материјалне културе у сеоска подручја. Међутим, иако наизглед јасан, критеријум удела градског у укупном становништву не омогућује лако праћење овог процеса, с обзиром на то да се ослања на дефиницију градског становништва, односно града, а она је била арбитарна и променљива, како од истраживача до истраживача, тако и код дефиниција званичних (статистичких) органа који су је често мењали.

19,1% у Србији), док је удео индустрије више него удвостручен (са 21,7% на 43,6% у Југославији, односно са 18,0% на 42,9% у Србији). Удео примарног сектора у Србији остао је током целог периода нешто виши него у Југославији у целини, што је разумљиво имајући у виду природне, али и неке друге околности.

И у домену урбанизације, односно деаграризације и у домену индустријализације, међутим, постојао је одређен степен волунтаризма, што је уз неке непотребне и скупе експерименте (обавезан откуп пољопривредних производа, као и насилно оснивање сељачких радних задруга³⁰) (в. табелу 6) негативно утицало на целокупан развој, а посебно на развој пољопривреде. Откупни режим развијен је из реквизиције, која се примењивала у ратним условима на хлебна жита, стоку и маст. После рата већ средином 1945. уведен је откуп „на бази нееквивалентне размене са селом“, са знатно више производа (сви пољопривредни производи сем воћа, алкохола и неких мање важних врста поврћа) и откупних количина и диференцијацију сељака с обзиром на њихово имовно стање. Почетком 1948. овај режим је смењен „откупом на бази економске размене са селом“, што је требало да прекине грубу и насилну експлоатацију сељака. Ипак, већ у 1948. сељаци нису могли да реализују бонове које су добијали у оквиру те еквивалентне размене (за које су по систему везане трговине требало да добију индустријске производе) у вредности од 1,9 милијарди динара, а следеће 1949. 1,2 милијарди динара, и то просто зато што одговарајућих индустријских производа није било³¹.

Како је истакнуто, развој пољопривреде у почетку се заснивао на деколлективизацији пољопривредних површина (аграрна реформа). Како се то сукобљавало с идејом о развоју напредне, крупне пољопривреде, између осталог и насилним методима форсирано је, посебно од 1948, колективизовање ситних приватних поседника, оснивањем задруга, и повећавањем броја задругара и површина обухваћених задругама³². Број сељачких радних задруга, ствараних на тај начин, уношењем у задруге земље – сем окућнице – као и стоке и пољопривредног инвентара, од 1948. године нагло се повећавао, а затим је, пошто је реорганизовањем задруга³³, омогућено слободно ступање

³⁰ Поред наведеног, Г. Грђић је истакао и следеће моменте: арондација земљишта, покољ коза, присилно оплемењивање стоке и др. Све су то били методи које су нове власти примењивале не ради борбе против капиталистичких елемената на селу, што је била важећа политичка парола, већ практично против свих сељачких газдинстава, дакле свих 1,4 милиона газдинстава, односно 10,6 милиона становника села. [Грђић 2015: 128.]

³¹ За један амерички долар тада је важио курс од 50 динара. На истом месту Грђић наводи да постоји и рачуница по којој само у Србији у периоду 1947–1949. из истог разлога није било реализовано преко 17,1 милијарди динара. [Грђић 2015: 130]

³² Неретко се у литератури могу срести објашњења да је (главни) узрок насилног организовања сељачких радних задруга тежња да се докаже неоснованост совјетских оптужби против КПЈ. Вид. на пример [Грђић 2015: 133.] Таква разматрања, међутим, излазе ван оквира нашег рада.

³³ Уредба о имовинским односима и реорганизацији сељачких радних задруга, *Службени листи ФНРЈ*, 1953, № 14.

и иступање из задруга, одједном почео да пада, да би се већ у 1954. спустио на испод 1.000 (табела 6). Примећује се да је број задругара у 1953. одједном готово десетоструко смањен, а број задруга смањен на безмало четвртину. Овај експеримент нанео је, не само пољопривреди, огромне штете, али срећом власти су колико толико на време то увиделе и одступиле. Упоредо с тим, укинут је обавезан откуп пољопривредних производа, и то у три фазе: стоке (1951), житарица (1952) и осталих пољопривредних производа (1953). Тиме су створени минимални услови за почетак обнове пољопривреде, чија се производња спустила испод нивоа непосредно после рата и далеко испод предратних просека. С друге стране, већ помињана друга аграрна реформа даље је смањила земљишни максимум (на 10 ха, односно у планинским крајевима на 15 ха), што је имало супротне ефекте у односу на наведене³⁴.

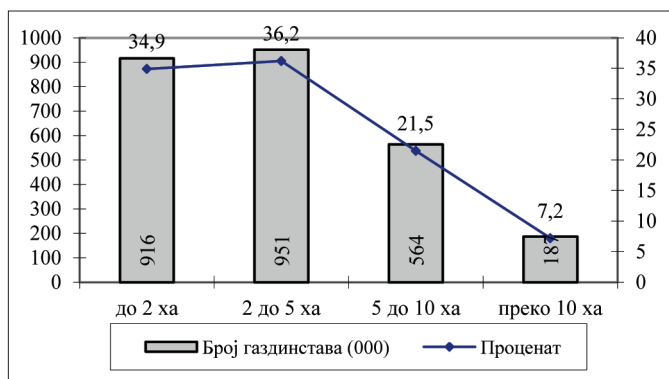
Табела 6. Сељачке радне задруге у ФНР Југославији

Година	Број задруга	Број задругара	Површина у ха
1945.	14	3.604	96.000
1946.	280	75.640	121.518
1947.	638	175.485	210.986
1948.	1.217	287.432	323.984
1949.	6.238	1.717.028	1.838.513
1950.	6.913	2.133.048	2.190.400
1951.	6.804	2.012.020	2.074.049
1952.	4.225	1.504.878	1.664.912
1953.	1.165	193.639	329.013
1954.	898	116.402	281.424
1955.	688	77.082	233.177
1956.	561	86.868	212.996
1957.	507	72.994	215.783
1958.	384	56.136	206.320
1959.	232	39.660	182.787
1960.	147	28.606	131.736
1961.	127	18.980	125.822
1962.	66	10.087	93.993
1963.	39	3.830	54.950
1964.	16	1.287	29.564
1965.	10	750	23.560

Извор: *Jugoslavija 1918–1988. Statistički godišnjak*, 1989, стр. 203.

³⁴ Проблем економске (па и политичке) оправданости земљишног максимума био је један од показатеља како су временом и ригидни идеолошки и политички ставови довођени у питање, иако до краја постојања друге Југославије званичан став према њему није промењен. Додуше, Устав из 1974. дозволио је неограничени закуп земљишта од стране сељачког (приватног) газдинства, чиме је наведени став практично знатно ублажен.

Средином 1950-их, након спроведене аграрне реформе, створена је, тако, основна власничка структура југословенске (и српске) пољопривреде, која је опстала до краја друге Југославије (видети слику 5), иако се површина у друштвеном сектору повећавала и након тога (куповином и закупом, комасацијом, преузимањем напуштеног земљишта итд.). На крају периода кооперације, 1970. године, друштвена газдинства поседовала су 1.489.000 ха, или 14,6% обрадивих површина, док је кооперацијом било обухваћено још око 1,5 милиона ха. У оквиру те поседовне структуре остављено је место и (уситњеном) приватном газдинству, иако оно затим и није мерама државе значајније стимулирано. Уместо тога, приватна газдинства су упућивана на „кооперацију са социјалистичким сектором пољопривреде“³⁵, затим од 1961. на „социјалистичко задругарство“, а од средине 1970-их на „самоуправно удруживање“³⁶. У том „кооперативном односу“ сељаштво је било неравноправно, а његов положај био је такав и у односу на друге приватнике (занатлије). Тако је сељаштву тек 1967. омогућено да набављају крупну пољопривредну механизацију (тракторе и комбајне)³⁷, основно здравствено осигурање омогућено им је 1965, а пуно здравствено, пензионо и инвалидско осигурање 1979.



Слика 5. Поседовна структура приватног сектора у пољопривреди Југославије у 1960.

Извор: [Симоновић и Ђекић 1998: 98]

³⁵ Резолуција Савезне Народне Скупштине о перспективном развоју пољопривреде и задругарства, *Службени листић ФНРЈ*, 1957, № 19.

³⁶ Концепт „самоуправног удруживања земљорадника“ заснован је на Уставу СФРЈ из 1974, Закону о удруженом раду из 1976, и целом низу тзв. системских и пратећих закона, а у Србији је операционализован Законом о удруживању земљорадника (*Службени гласник РС*, 1979, № 12).

³⁷ Основни закон о стицању права својине на пољопривредна оруђа и о коришћењу пољопривредних оруђа од стране грађана, *Службени листић СФРЈ*, 1967, № 7.

ОПШТИ РЕЗУЛТАТИ РАЗВОЈА И ПРОМЕНЕ ПРИВРЕДНЕ СТРУКТУРЕ ПОСЛЕ 1945. ГОДИНЕ

Економски и социјални развој Југославије до почетка последње деценије 20. века³⁸ био је у целини узев динамичан, иако и веома неравномеран. Ова неравномерност дошла је до изражаја не само у временском следу, где се издвајају два изразито различита периода (до и после претпоследње деценије 20. века), већ и у секторском погледу. Посматрано у целини, остварени су задовољавајући резултати. Друштвени производ повећан је 6,8 пута или просечно годишње 4,5%.

Табела 7. Удео у укупном друштвеном производу индустрије и пољопривреде

	СФРЈ	БиХ	ЦГ	Хрв	Мак	Сло	Срб	ЦСр	КиМ	Вој
Индустрија										
1947.	18,2	12,9	4,9	21,7	14,7	28,1	15,4	13,9	16,1	19,0
1990.	43,6	50,9	35,1	37,4	53,7	46,6	42,9	43,4	40,6	42,3
Пољопривреда										
1947.	39,2	35,5	47,7	36,4	57,6	22,5	45,7	41,5	57,5	53,6
1990.	14,8	14,0	13,7	13,8	16,3	8,5	18,4	14,6	29,7	25,9

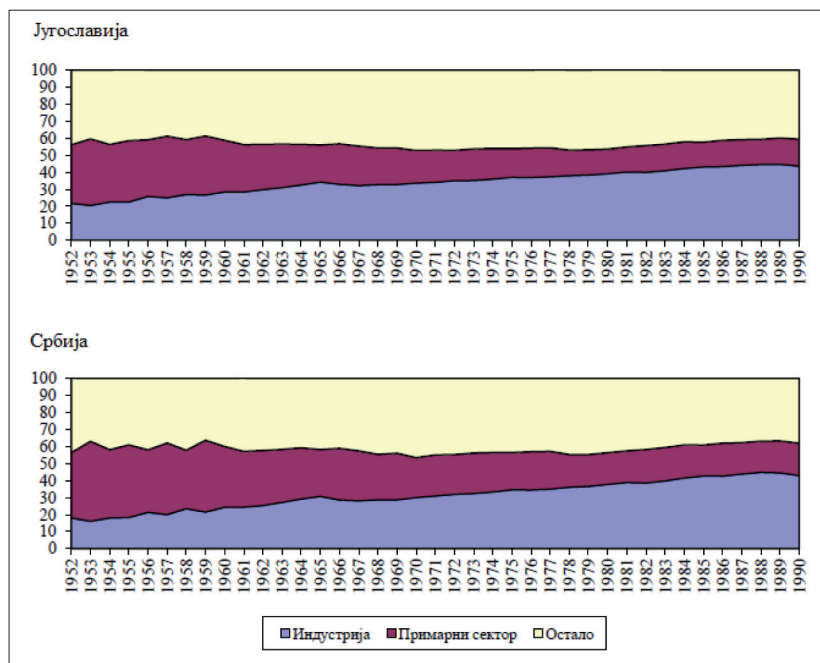
Извор: [Миљковић и Николић 1996: 15, 115]

Највећи допринос укупном развоју (в. табелу 7) дала је индустрија, с просечном годишњом стопом раста од 6,7% (у Србији 7,0), чиме је њен удео у укупном друштвеном производу повећан с 18% у 1947. на 44% у 1990. (у Србији са 15 на 43). Истовремено, друштвени производ пољопривреде растао је по просечној годишњој стопи од 2,2% (у Србији 2,3%), тако да је њен удео у укупном друштвеном производу опао с 39% на 15% (у Србији са 46% на 18%). При томе, до почетка деценије 1960-их пољопривреда је показивала изразиту нестабилност, где су се смењивале врло високе позитивне и негативне стопе раста (в. слику 8). Изразите структурне промене у привреди, као потпуна супротност међуратној Југославији, захватиле су и друге привредне области и гране, као и друге сегменте друштва.

Иако је значај шумарства у оквиру структурних промена смањен, површине под шумама су непрестано повећаване, тако да је у 1990. под шумама у Југославији било 9.474.000 ха (од тога у Србији 2.478.000), што је преко 2 милиона ха више него 1938³⁹. Удео шумске површине у укупним био је 36,7% (у Србији 27,9%), а у оквиру шумских површина однос друштвених и приватних био је 66,1:33,9. [Миљковић и Николић 1996: 176].

³⁸ Овај одељак даје неке од основних резултата развоја у периоду 1947–1990, углавном према публикацији Савезног завода за статистику [Миљковић и Николић 1996].

³⁹ Свакако, не сме се изгубити из вида да међуратна и послератна Југославија нису биле једнаке по површини. Краљевина СХС по уједињењу 1918. имала је 247.542 км².



Слика 6. Структура друштвеног производа Југославије и Србије (сталне цене 1972)

Извор: Статистички годишњак Југославије и Статистички годишњак Србије, разна годишта

Као што је већ речено, постојала су три основна организациона облика у пољопривреди: друштвени сектор су чиниле пољопривредне организације (предузећа), задружни сектор обухватао је сељачке радне задруге (које су од средине 1950-их почеле да се гасе) и опште земљорадничке задруге, док су приватни сектор чинила индивидуална пољопривредна газдинства. Број и величина (поседа) организација друштвеног и задружног сектора приказани су у табели 8, а приватног (према резултатима пописа пољопривреде) у табели 9.

У првим послератним годинама развој пољопривреде није био задовољавајући, чак ни у односу на скромно постављене циљеве. Током реализације петогодишњег плана 1947–1951. остварен је пад производње пшенице од 15% у односу на предратни ниво, кукуруза од 23%, производња шећерне репе реализована је по плану (али уз три пута веће засејане површине), резултати у сточарству су значајно подбацили (број оваца је чак опао за 16%, а свиња за 23%). Овакви резултати свакако су, уз спољнополитичке околности, допринели одређеној промени односа према пољопривреди и сељаштву. Гашење сељачких радних задруга значајно је променило поседовну и власничку структуру (1957. у приватном власништву се налазило 10.967.000 ха, односно 90,3% пољопривреде).

вредних површина), а у оквиру самог сељачког поседа омогућене су промене власништва када је 1953. укинута забрана промета земље у приватној својини. Ипак, и после петогодишњег плана пољопривреда је остала извор акумулације за индустрију и друге делатности, што се види из основних инструмената који су затим коришћени – стопа акумулације и фондова.

Табела 8. Број организација и пољопривредна површина (ха) друштвеног и задружног сектора у Србији 1954–1991

Година	Друштвени сектор			Задружни сектор*		
	Број	Пољопривредна површина	Обрадива површина	Број	Пољопривредна површина	Обрадива површина
1952.				4619		
1953.				3747	309.237	280.337
1954.	785	333.570	270.004	3456	290.811	265.676
1955.	813	348.007	275.636	3033	268.622	235.416
1956.	755	2569
1957.	716	338.707	273.998	2355	270.062	227.489
1958.	455	318.448	271.925	2222	313.033	226.601
1959.	387	315.466	272.022	1872	353.410	248.409
1960.	302	309.945	272.442	1526	430.831	304.724
1961.	262	370.960	299.849	1343	461.062	322.140
1962.	252	358.344	312.293	1201	506.888	332.000
1963.	237	444.584	351.939	1028	467.773	321.523
1964.	229	475.938	384.363	938	483.589	326.726
1965.	223	489.551	394.357	900	474.130	327.634
1966.	227	507.690	410.263	771	466.182	316.862
1967.	225	541.972	440.697	757	428.700	285.642
1968.	331	549.727	441.454	699	420.757	287.007
1969.	375	606.681	486.258	649	386.911	255.842
1970.	393	629.714	513.554	557	361.842	241.483
1971.	405	697.534	556.117	496	307.656	211.353
1972.	423	749.607	589.145	461	278.785	188.842
1973.	446	811.947	602.342	431	261.210	181.482
1974.	564	850.143	634.227	410	229.378	159.571
1975.	882	837.534	633.220	441	244.667	167.984
1976.	1040	892.462	667.937	303	207.764	141.276
1977.	1094	1.073.398	802.509	316	31.135	18.260
1978.	1355	1.074.208	804.264	130	42.285	19.343
1979.	1427	1.099.597	804.743	147	39.599	19.623
1980.	1502	1.076.828	812.268	207	39.919	19.325
1981.	1512	1.075.651	823.076	233	49.455	18.686
1982.	1533	1.068.543	826.912	285	49.184	19.097
1983.	1555	1.062.506	823.261	294	50.664	19.727
1984.	1531	1.072.396	831.644	334	47.088	18.559

1985.	1505	1.079.915	839.516	376	39.476	18.305
1986.	1476	1.086.711	843.709	386	42.897	21.517
1987.	1424	1.089.120	848.147	399	50.599	22.981
1988.	1411	1.088.508	851.350	404	52.875	25.219
1989.	1302	1.084.191	849.738	421	59.464	29.773
1990.	776	1.120.072	847.725	674	68.548	38.285
1991.	704	996.751	788.671	783	153.885	97.566

* Напомена: Од 1953. до 1976. укључене сељачке радне задруге

Извор: Пољопривреда Србије 1947–1996. : 50 годишње серије статистичких података 1998: 361, 363, 364.

Права промена односа према пољопривреди уследила је 1957, промовисањем оријентације на кооперацију. Иако теоријски недовољно финансиран, концепт кооперације се згодно уклопио у тежњу да се избегну ригидности недовољно ефикасног модела колективизоване пољопривреде у источној Европи (пре свега у СССР-у), као и последице крупне робне пољопривредне производње из западног света (могућности тзв. унутрашње капитализације сељака). У помињаној Резолуцији којом је кооперација инаугурисана, нови концепт је дефинисан на следећи начин: „Суштина наше политике, према томе, састоји се у постепеном подруштвљавању пољопривредне производње и процеса проширене репродукције у пољопривреди, путем развијања основних средстава за производњу у оквиру земљорадничких задруга, задружних економија, пословних савеза, пољопривредних добара, радних задруга и других облика који могу настати, а без насилног дирања у индивидуално власништво над земљом.“ Очито је да је у основи концепта инвестирање у социјалистички сектор, а да се сељаштво за њега везује ненасилним методима.

Основни организациони облик преко ког се реализовала кооперација била је земљорадничка задруга општег типа, којој су прописима⁴⁰ дата права свих послова од интереса за сељаке, али поред економских (производња, преграда, услуге, транспорт, трговина, штедња) она је могла да се бави и другим пословима, у области културе, образовања, па чак и организацијом спортских активности. Задруге су осниване и организоване – у основи – по правилима сличним правилима примењиваним у историји европског задружног покрета: чланство се стиче уношењем удела у задругу, имовина задруге стечена њеним пословањем сматрана је друштвеном и није се могла претворити у приватну, главни органи задруге били су скупштина, управни одбор и по правилу надзорни одбор, одговорност задругара била је солидарна, с гласањем по принципу један задругар – један глас. Задруге су могле да оснивају

⁴⁰ Уредба о земљорадничким задругама, *Службени листи ФНРЈ*, 1954, № 5 и Уредба о измени и допуни Уредбе о земљорадничким задругама, *Службени листи ФНРЈ*, 1956, № 34.

задружне савезе, и свака задруга морала је да буде члан бар једног основног савеза (републичког, односно покрајинског).

Табела 9. Индивидуална пољопривредна газдинства у Републици Србији по величини поседа, по пописима пољопривреде

	1960.	1969.	1991.*
Србија Укупно	1.092.762	1.085.277	1.115.663
Преко 10 ха	77.276	63.407	49.926
Централна Србија Укупно	681.677	694.212	711.007
Преко 10 ха	60.997	54.777	36.942
Војводина Укупно	308.044	283.496	259.129
Преко 10 ха	9.038	3.953	7.597
Косово и Метохија Укупно	103.041	107.569	145.527
Преко 10 ха	7.241	4.677	5.387

* Напомена: Процењени подаци

Извор: Пољопривреда Србије 1947–1996. : 50 годишње серије статистичких података 1998: 397.

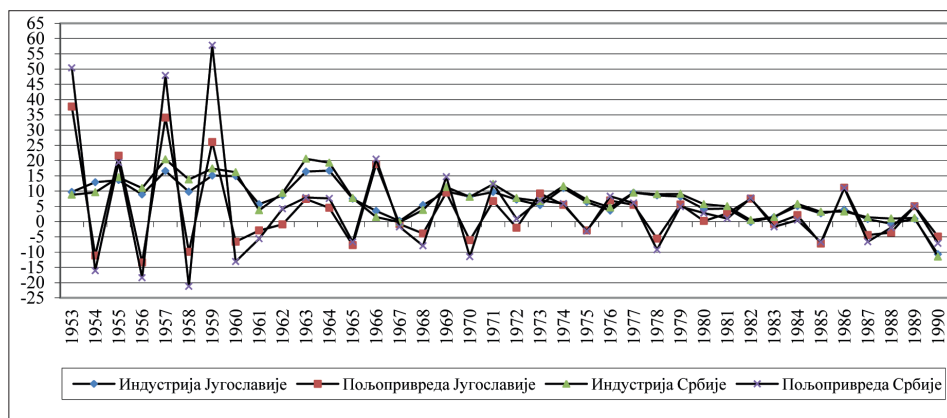
Кооперантски односи сељака са задругама одвијали су се кроз три облика: 1. пружање услуга (машинским парком задруге, стављањем на располагање стручних кадрова итд.), 2. контрахирање (сељаци су сами организовали производњу, а на кредит су добијали репродукциони материјал уз уговорну обавезу да готове производе испоручују задрузи по ценама предвиђеним уговором), и 3. заједничка производња и расподела (задруга је организовала производњу и ангажовала своју механизацију и стручњаке на земљи сељака, а сељак у производњи учествује својим радом и запрегом на пословима који нису механизовани). Најразвијенији је био први облик.

Почетак развоја кооперације обележило је значајно повећање инвестиција у пољопривреду – у 1957. удео пољопривреде у укупним бруто инвестицијама био је 10,4%, да би се у 1959. повећао на 16%. Кооперација се интензивно развијала до средине 1960-их, када је достигнут максималан број коопераната – 1.260.863 у 1964, иако је до тада број задруга опао на 2.096 са 5.472 у 1957, а удео пољопривреде у укупним инвестицијама смањен на 10,8% [Veselinov 1987: 58]. У међувремену, 1961, укинута је солидарна одговорност задругара, чиме су задруге изгубиле једну од својих најбитнијих карактеристика.

За разлику од ратарства, у сточарству кооперација није дала задовољавајуће резултате.

Резултати индустријализације, односно подизања базичне индустрије, омогућили су, по преласку на нови концепт аграрне политике, масовни продор пољопривредне технолошке револуције. Значајнија улагања у пољопривреду условила су усвајање модерних средстава за рад и савремених технологија. Сва та средства могла је да произведе домаћа индустрија, тако да је заправо

она омогућила пољопривредну технолошку револуцију, која је донела дубоко орање уз помоћ машина, сортно семе, масовну употребу вештачких ђубрива и др. Све то довело је до драматичних промена на селу, како у домену производње, тако и у начину живота. Као резултат, пољопривредна производња на крају периода кооперације, 1970. године, достигла је у односу на 1955. индекс од 198, при чему је неупоредиво већи пораст остварен, захваљујући истакнутим моментима, у друштвеном (индекс 889) него у приватном сектору (157).



Слика 7. Стопе раста друштвеног производа индустрије и пољопривреде Југославије и Србије 1953–1990. год.

Извор: Прерачунато на основу података из статистичких годишњака Југославије и Србије, разна годишта

Од 1971. почиње нова етапа развоја пољопривреде у Југославији, означена као систем удруживања земљорадника и развоја агроиндустријског комплекса. Систем је инаугурисан познатим уставним амандманима 1971, а затим регулисан Уставом из 1974 и пратећим системским и другим законима. Основу система чини, као и у другим областима, тзв. друштвено договарање, сложени процес усклађивања различитих интереса који је требало да буде замена и плану и тржишту. Кривни момент је договор република и покрајина о утврђивању укупних потреба за храном и укупне производње хране (дакле, о билансу хране). Средњорочним друштвеним плановима и другим документима утврђено је да је (већа) производња хране један од три приоритета друштвено-економског развоја, уз већу производњу енергије и сировина. Стога је и развој агроиндустријског комплекса, репродукционе целине повезане с производњом хране (примарна пољопривредна производња, прерада и промет пољопривредних производа, производња репроматеријала и средстава за рад у пољопривреди, банкарске, стручне и научне организације), од примарног значаја за укупан друштвено-економски развој земље. У оквиру новог систе-

ма одређен је и нови положај земљорадника, који су у основи изједначени с радницима у ванпољопривредним делатностима, а то се изражава у њиховом здравственом, пензијском и социјалном осигурању, и у њиховом удруживању, било међусобно, било с организацијама удруженог рада.

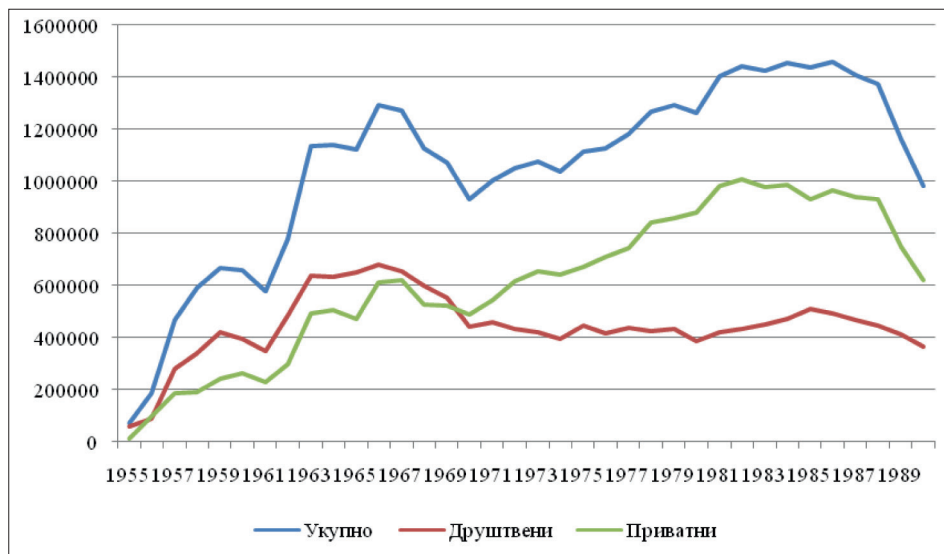
По званичној идеологији, цео систем је био састављен флексибилно, што се огледало у (релативној) самосталности република и покрајина у законском регулисању друштвено-економских односа у агроиндустријском комплексу – свака република и покрајина доноси своје прописе о удруживању земљорадника, друштвене договоре и самоуправне споразуме о организовању и уређењу агроиндустријског комплекса. Требало је да то допринесе процесу рејонизације и специјализације мањих подручја у оквиру република и покрајина. На микро нивоу започео је процес уситњавања основних привредних субјеката, инициран Законом о удруженом раду, који није мимоишао ни друштвени сектор пољопривреде. Формално, осамостаљеним деловима до тада јединствених привредних субјеката (основним организацијама удруженог рада, ООУР) дата је могућност да остану („удружени“) у оквиру новоформираних организација удруженог рада, а не да се у потпуности издвоје, што је у пракси често и био случај. Ипак, технолошки процес био је и у таквим случајевима разбијан, а међу деловима некад јединствених привредних субјеката почео је развој робно-новчаних односа.

Све наведено утицало је да се током 1970-их у пољопривреди одвија врло интензиван процес уситњавања: повећан је број радних организација, при томе највише оних без земље или с поседом до 50 ха, тако да се у овој деценији величина обрадивог пољопривредног земљишта по газдинству смањила са 773 ха у 1970. на 516 ха у 1980. години [Radmanović 1986: 23]. Ситан посед био је и остао једна од главних карактеристика, и једна од главних препрека интензивнијем развоју пољопривреде Србије, све до почетка процеса транзиције. Тада су се појавили нови проблеми, о којима ће бити речи касније у тексту.

У целини, пољопривреда Србије остварила је током периода социјалистичке Југославије значајан раст и напредак, без обзира на сва ограничења, лутања, експерименте и грешке. Техничка основа знатно је унапређена, индустрија је освојила производњу многих потребних средстава и механизације, освојена је производња и употреба савремених средстава (минерална ђубрива, в. слику 8, средстава за заштиту биља и др.). Ипак, остварени резултати нису у свим доменима били добри, рецимо у наводњавању, које је било и остало једна од недовољно искоришћених предности и могућности. Максималне наводњаване површине регистроване су у 1988. (79.653 ха, од чега се на Косово и Метохију односи 44.284 ха), док је према попису пољопривреде 2012. та површина 99.773 ха⁴¹. При свему томе, приватни сектор који је значајно

⁴¹ [Пољопривреда Србије 1947–1996.: 387, 390], [Пољопривреда у Републици Србији I 2013: 152].

гушен и експлоатисан у почетној деценији након рата, постао је умногоме равноправан с друштвеним, између осталог управо и у коришћењу савремених средстава и механизације.



Слика 8. Потрошња минералних ђубрива 1955–1990. (у тонама)

Извор: Пољопривреда Србије 1947–1996. : 50 годишње серије статистичких података 1998: 353.

ПРОЦЕС ТРАНЗИЦИЈЕ И САВРЕМЕНО СТАЊЕ ПОЉОПРИВРЕДЕ

Након што су, у оквиру реформе на крају 1980-их, покренути процеси приватизације, започела је и у пољопривреди прерасподела својинских права. Она се заснивала на Закону о друштвеном капиталу⁴², и Закону о условима и поступку претварања друштвене својине у друге облике својине⁴³, и пратећим прописима, којима је процес најпре покренут у другим областима, да би му се затим прикључила и пољопривреда⁴⁴. У то време око 84% обрадивог земљишта било је у приватном, а око 16% у власништву пољопривредних предузећа и задруга. Посед породичних газдинстава био је изразито уситњен,

⁴² *Службени лист СФРЈ*, 1989, № 84 и 1990, № 46.

⁴³ *Службени гласник РС*, 1991, № 48.

⁴⁴ Закон о условима признавања права и враћању земљишта које је прешло у друштвену својину по основу пољопривредног земљишног фонда и конфискацијом због неизвршених обавеза из обавезног откупа пољопривредних производа, *Службени гласник РС*, 1991, № 18; 1992, № 20, 1998, № 42.

око 58% газдинстава имало је до 3 ха, док је удео највећих газдинстава, с преко 20 ха, био само 0,5%. Просечан посед породичних газдинстава био је 3,5 ха обрадивог земљишта, или 4,4 ха пољопривредног земљишта. Величина поседа пољопривредних предузећа била је мала, код више од половине до 50 ха, код само око 3% око 5.000 ха, а у земљорадничким задругама просечна величина поседа била је нешто више од 70 ха⁴⁵. Иако је значај пољопривреде у привредној структури још увек био велики (заједно с повезаним делатностима она остварује близу 50% друштвеног производа, а готово половина укупног становништва Југославије још увек живи у сеоским насељима), пољопривреда је била оптерећена бројним проблемима и тешкоћама. Пољопривредне машине и опрема били су застарели, продуктивност рада је ниска, нарочито на породичним газдинствима, искоришћеност производних капацитета је недовољна, велика је зависност пољопривредне производње од природних услова, обим наводњаваних површина је изузетно мали – свега око 2%, потрошња минералних ђубрива почела је да се смањује, итд. У сточарству, проблеми су још израженији, тако да је сточарска производња 1991. била на нивоу производње из 1975.

У тим условима започео је процес враћања земље одузете после Другог светског рата, процес који је сам по себи водио даљем уситњавању поседа, и погоршању свих перформанси пољопривреде, без обзира што је започет прилично опрезно. Године 1991, уочи првих вишестраначких избора, донети су прописи којима се сељацима враћа земља одузета 1953. Практично, то је значило да се у Србији од 894.000 ха у социјалистичком сектору сељацима враћа 200.000 ха. Исте године усвојен је Закон о претварању друштвене својине на земљишту у друге облике својине, којим се један део земљишта третира као државна својина (око 274.000 ха, део који је раније национализован и додељен аграрном реформом социјалистичком сектору), а други део као друштвени капитал (око 420.000 ха у власништву агрокомбината, задруга и других пољопривредних организација).

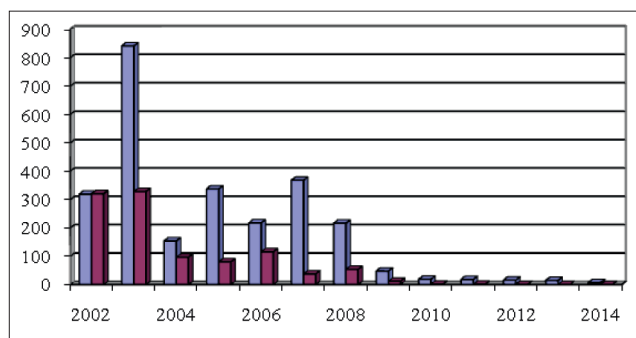
Процеси приватизације у пољопривреди, као и у целој привреди, реализовани су уз доста проблема. Од 1989, када је омогућена путем поделе и продаје интерних акција, током целе наредне деценије, уз нова законска решења (1991, 1994⁴⁶, 1997⁴⁷), она се у условима међународних санкција, ратова на просторима бивше Југославије, бујања сиве економије и криминализације друштва, најзад и НАТО бомбардовања 1999. одвијала неравномерно и успорено, при чему је 1994. практично била поништена до тада извршена

⁴⁵ Подаци о величини породичних поседа и поседа пољопривредних предузећа и задруга из: [Симоновић и Ђекић 1998: 232–233].

⁴⁶ Закон о изменама и допунама Закона о условима и поступку претварања друштвене својине у друге облике својине.

⁴⁷ Закон о својинској трансформацији, *Службени гласник РС*, 1997, № 32; 2001, № 10.

приватизација – почетком 1994. у готово 2.000 предузећа било је приватизовано више од 40% укупног друштвеног капитала. Законом из 1997. омогућена је бесплатна подела акција запосленима у предузећу, бившим запосленима, као и осталим грађанима. Закон је дао нови замах приватизацији, иако су њиме била изузета јавна предузећа. Његовом применом приватизовано је 786 предузећа, чији је укупни капитал износио око 2,6 милијарди евра, а у пољопривреди 60 предузећа с капиталом од око 1,4 милијарди евра, при чему је после октобарских промена 2000. за само 100 дана у процес аутономне приватизације ушло укупно 348 предузећа [Kovačević 2003: 68]. Тада 15. фебруара следи суспензија права на аутономну приватизацију, а јула 2001. донет је нови Закон⁴⁸. Њиме је поново дат замах приватизацији, која је проглашена обавезном и ороченом. Новим моделом предвиђена је јавна продаја до 70% капитала/имовине предузећа с друштвеним и државним капиталом (методом јавног тендера или јавне аукције), као и продаја мањинских пакета раније приватизованих предузећа. До тог закона приватизацијом је било обухваћено око 2.000 друштвених предузећа (око 40% укупног броја предузећа и 15% укупног друштвеног капитала у Србији).



Слика 9. Приходи од приватизације у периоду 2002–2014. (мил. €)

Извор: Билтен јавних финансија, № 124, 2014. год.

Према подацима Агенције за приватизацију, у периоду 2000–2014 продајом предузећа (тендери и аукције), преко инвестиција у продатим предузећима и социјалног програма држава је остварила приход од око 3,895 милијарди евра (2.572,8; 1.045,9 односно 276,7 милиона респективно), при чему су урачунати и приходи од тржишта капитала који обухватају продају државног пакета акција приватизованих предузећа (в. слику 9). Највећи ефекти остварени су у 2002. и 2003, након чега је приватизација, уз одређене мање осцилације, почела да јењава, праћена неретким поништавањем при-

⁴⁸ Закон о приватизацији, *Службени гласник РС*, 2001, № 38; 2003, № 18.

ватизација. Укупно је у овом периоду продато 2.360 предузећа, са 333.016 запослених и 2.572,8 милиона евра прихода од саме продаје.

У пољопривреди приватизација је убрзана након усвајања закона из 2001, посебно када је 2002. напуштен холандски тип аукције и када је почетна цена на аукцијама спуштена на 20% књиговодствене вредности. Коначно, Стратегија развоја пољопривреде Србије из 2005.⁴⁹ дала је дефинитиван суд о судбини тзв. друштвеног сектора пољопривреде⁵⁰. Велики број приватизација, међутим, обављен је уз знатне нерегуларности, тако да је чак 100 извршених приватизација поништено. Тиме су десетине хиљада хектара враћене у државно власништво, али је при томе неповратно отуђена механизација. У државном власништву, како се процењује, сада је преостало између 400.000 и 600.000 ха, док је велики део пољопривредног земљишта отуђен приватизацијом пољопривредних предузећа, током које је без посла остало око 50.000 радника, а до великих поседа су, под доста нејасним и сумњивим околностима, дошли неки од познатих бизнисмена⁵¹. Кроз приватизацију цена хектара сведена је на 500 евра, тако да је у периоду 2001–2007 продато 110.000 ха друштвеног земљишта, а 139.000 ха државне земље дато је купцима тих комбината на коришћење, а још 70.000 ха прешло је у приватно власништво

⁴⁹ *Службени гласник РС*, 2005, № 78.

⁵⁰ Стратегија је прогласила да „(к)ао део процеса транзиције, сви агрокомбинати треба да се приватизују, а конфисковано земљиште треба да се врати првобитним власницима или њиховим наследницима“. Према званичној статистици 2000. било је 411 пољопривредних агрокомбината, просечне величине од 1.600 ха (има и оних са више од 10.000 ха). Они су укупно обрађивали око 650.000 ха, или 15% од укупно обрадивог земљишта, а како су део ове земље користили приватни пољопривредници, површина коју су обрађивали агрокомбинати износила је приближно 500.000 ха, или 12% укупне обрадиве површине.

⁵¹ После завршеног процеса приватизације (не узимајући у обзир ПКБ и поништене приватизације), створена је нова власничка структура српске пољопривреде, у којој нови велепоседници имају неупоредиво веће поседе него што су их пре Другог светског рата имали тадашњи – породице Дунђерски (4.900 ха), Котек (3.800 ха) и Фернбах (2.500 ха): четири највећа земљовласника имају данас око 95.500 ха (МК група 28.500 ха, Делта 25.000 ха, ИМ Матијевић 24.000 ха, Ирва инвестиције 18.000 ха), при чему су још одређено земљиште добили у закуп у приватизационом пакету или су га касније закупили [Gulan 2015]. Кроз процес приватизације (у пољопривреди) Србија се, тако, укључила у шири међународни процес „отимања земље“ – *landgrabbing* [Srećković 2013], у току којег су држава и друштво оштећени за милијарде евра, велике површине земљишта прешле су на разне начине у руке странаца (иако је законски то забрањено), а највећи део извршених приватизација могао би се окарактерисати као припрема за даљу његову продају страним корпорацијама, посебно имајући у виду да се Србија обавезала да ће странцима омогућити куповину пољопривредног земљишта четири године након ступања на снагу Споразума о стабилизацији и придруживању (ССП) са ЕУ. Споразум је ступио на снагу септембра 2013.

продавањем предузећа и кроз преузимање акција и стечајеве на лицитацијама [Вуковић и Гудац-Додић 2010: 53].

Пољопривредна газдинства

Према Попису пољопривреде из 2012. [Пољопривреда у Републици Србији I 2013]⁵², у Србији има 631.552 пољопривредних газдинстава⁵³, а укупна површина пописаног пољопривредног земљишта је 3.861.477 ха. Од тога, у 2011/2012 коришћено је 89%, односно 3.437.423 ха. Породичних газдинстава има 628.552 (99,5%), а газдинстава правних лица и предузетника 3.000 (0,5%), од тога правних лица 2.521 (друштва с ограниченом одговорношћу 1.018, акционарска друштва 191, јавна предузећа 86, задруга 386, установа 335, јединица локалне самоуправе 158 и други облици организовања 447) и предузетника 479. Породична газдинства претежно су лоцирана у регионима Централне Србије, јужно од Београда (71,4%), док је газдинстава правних лица и предузетника највише у Војводини (50,6%).

Сва газдинства класификована су на основу типа пољопривредне производње којом се баве у групе приказане у табели 10. Као основ класификације послужио је релативни допринос различитих делатности стандардном аутпуту (СА) пољопривредног газдинства. Као што се види, нешто више од половине укупног броја газдинстава (339.629 или 53,7%) припада мешовитим газдинствима, и то: Група 8, за биљну и сточарску производњу (198.383 или 31,4%), Група 7, за сточарску производњу (84.340 или 13,3%) и Група 6, за биљну производњу (56.906 или 9,0%). Специјализованих газдинстава је 290.233 или 46,0% од укупног броја. Она припадају Групи 1, за ратарство (128.901 или 20,4%), Групи 5, за узгој свиња и живине (55.562 или 8,8%), Групи 4, за узгој стоке на испаша: говеда, овце и козе (52.905 или 8,4%), Групи 3, са сталним засадима: винова лоза и воће (44.058 или 7,0%), и Групи 2, за повртарство, цвећарство и остале хортикултуре (8.807 или 1,4%). Најзад, 1.609 газдинстава (0,3% од укупног броја) није класификовано (то су газдинства која имају само окућницу, рибарске задруге и слично).

⁵² Без података за Косово и Метохију.

⁵³ Пописом је евидентирано и 108.230 домаћинстава која располажу са 45.002 ха пољопривредног земљишта и имају одређен број стоке, али нису испунила услов за пољопривредно газдинство. Такође, евидентирано је 508 правних лица која су регистрована за обављање пољопривредне активности, али у пописној години нису имала пољопривредну производњу.

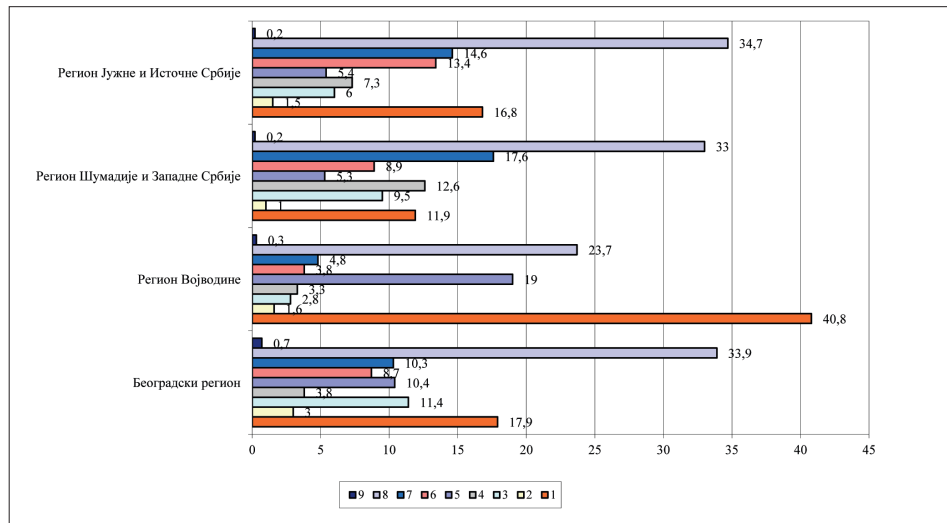
Табела 10. Структура пољопривредних газдинстава према типу пољопривредне производње, 2012. год.

Група	Тип пољопривредне производње на газдинству	Број газдинстава	Учешће, %
8	Мешовита газдинства за биљну и сточарску производњу	198.383	31,4
844	Остало (разни мешовити усеви и стока)	97.347	15,4
841	За ратарске усеве и узгој свиња и живине (комбиновано)	61.523	9,7
1	Специјализована газдинства за ратарство	128.901	20,4
151	За жита (осим пиринча), уљарице и протеинске усеве	98.073	15,5
7	Мешовита газдинства за сточарску производњу	84.340	13,3
73	За мешовиту сточарску производњу, претежно за гајење стоке на испашаи (говеда, овце, козе)	62.118	9,8
74	За мешовиту сточарску производњу, претежно узгој свиња и живине	22.222	3,5
6	Мешовита газдинства за биљну производњу	56.906	9,0
615	За мешовиту биљну производњу, претежно ратарство	17.680	2,8
614	За ратарске усеве и сталне засаде, комбиновано	16.885	2,7
5	Специјализована газдинства за узгој свиња и живине	55.562	8,8
51	За свињарство	28.777	4,6
52	За живинарство	9.998	1,6
4	Специјализована газдинства за узгој стоке на испашаи: говеда, овце, козе	52.905	8,4
48	За узгој оваца, коза и остале стоке на испашаи	25.397	4,0
45	За млекарство	18.071	2,9
47	За млекарство и тов говеда, комбиновано	7.963	1,3
46	За узгој и тов говеда	1.474	0,2
3	Специјализована газдинства са сталним засадима: винова лоза и воће	44.058	7,0
361	За воће (осим јужног, тропског и језграстог)	34.885	5,5
35	За виноградарство	1.740	0,3
2	Специјализовано газдинство за повртарство, цвећарство и остале хортикултуре	8.807	1,4
221	За поврће на отвореном	3.185	0,5
211	За поврће у заштићеном простору	2.081	0,3
9	Некласификована газдинства	1.690	0,3
	Укупно	631.552	100,0

Извор: [Цвијановић и др. 2014: 26]

По регионима, структура газдинстава у оквиру наведених девет група, дата је на слици 10. Као што се могло претпоставити, постоје значајне разлике. У Београдском региону, Региону Шумадије и Западне Србије и Региону Јужне и Источне Србије релативно су најбројнија мешовита газдинства, и то типа 8 (33,9%, 33,0% и 34,7% од укупног броја), док је у Региону Војводине највеће учешће (40,8%) газдинстава специјализованих у ратарској производњи.

С друге стране, у свим регионима најмање је учешће газдинстава специјализованих за повртарску и цвећарску производњу (од 1 до 3%).



Слика 10. Структура пољопривредних газдинстава према типу пољопривредне производње по регионима (у %), 2012. год.

Извор: Према [Цвијановић и др. 2014: 29]

Земљиште

Типови и распрострањеност земљишта

Педолошки покривач Србије одликују знатна сложеност и разноврсност, што је резултат разноликости и просторне издиференцираности природних педогенетских фактора (литолошки састав, рељеф, клима, хидролошке прилике) и укупне антропогене активности. Њиховим комбинованим утицајем формиран је знатан број класа и типова земљишта, који у односу на класификацију ФАО доминантно припадају реду А, односно аутоморфним земљиштима, и то:

1. неразвијена или слабо развијена земљишта: камењари, сироземи, ареносоли, колувијална земљишта;
2. земљишта с потпуно развијеним А хоризонтом, кречњачко-доломитна црница, рендзине, ранкери, чернозем, смоница;
3. камбична земљишта: еутрични камбисол (гајњача), дистрични камбисол, калкокамбисол, црвеница;
4. елувијално-илувијална земљишта: подзол, лесивирано земљиште (лувисол), смеђе подзоласто земљиште (бруниподзол).

Посебну класу у оквиру реда аутоморфних земљишта чине антропогена земљишта (риголована земљишта – ригосоли и вртна земљишта – хортисоли), а прикључују им се и техногена земљишта, која чине депоније (депосоли) и флотациони материјал (флотисол).

Други ред у поменутој ФАО класификацији чине хидроморфна земљишта, као земљишта на чију еволуцију, поред атмосферских вода, утичу и подземне и плавне воде. Из овог реда у Србији је заступљено шест класа земљишта:

1. псеудоглејна земљишта,
2. алувијална земљишта,
3. семиглејна земљишта,
4. глејна земљишта, и то: ритска црница (хумоглеј) и мочварно глејно земљиште (еуглеј),
5. тресетна земљишта (хистосоли),
6. антропогена земљишта створена изменом режима хидрогенизације, у Србији с малом заступљеношћу.

Халоморфна земљишта или слатине:

1. акутно засољена земљишта, у првом реду солончаци,
2. солонци.

Према подацима Института за земљиште⁵⁴ Србија располаже са 4.021.100 ха земљишта погодног за обраду, сврстаног у бонитетне класе I–IV. То представља 45,5% од 8.836.100 ха, колика је укупна површина земљишта, укључујући Косово и Метохију. Најпродуктивнија земљишта, черноземи и гајњаче, која припадају првом реду наведене ФАО класификације, захватају 17,9% површине и лоцирана су у равничарском подручју Војводине, затим Мачве и околине Београда и Стига (чернозем) и у Поморављу, Шумадији, Посавини, Мачви, Тимочној крајини (гајњаче). Они спадају у најбоља и најквалитетнија земљишта, па је наведена зона означена као зона интензивне, монокултурне производње жита и уљарица, док су гајњаче (ограничене на висински појас од 100 до 500 м надморске висине) поред тога и одлично шумско земљиште. Међутим, због неадекватне агротехнике, пре свега због недовољног уношења органског ђубрива и одношења жетвених остатака значајно је смањен ниво органске материје у земљишту, првенствено у плодним ораницама Војводине. Алувијална земљишта и, у мањем обиму, ливадско земљиште, ритске црнице и мочварна и минерално-барска земљишта простиру се дуж речних токова (Дунав, Сава, Тиса; Велика, Јужна и Западна Морава, Тимок, Нишава, Дрина) на 11,4% површине Републике и захтевају хидромелиорације, у ком случају представљају такође високо продуктивна земљишта, првенствено намењена интензив-

⁵⁴ Интерни материјали, Београд, 1995. Навод према: [Васиљевић и Поповић 2014: 167]. В. и [Dinić 1997].

ној ратарској и повртарској производњи. Неизграђени, неревитализовани и лоше одржавани, хидромелиорациони системи не доприносе адекватном искоришћавању високог производног потенцијала хидроморфних земљишта. Условно високо продуктивна земљишта на невезаним језерским седиментима неогена (смонице, лесивирана и еродирана земљишта, псеудоглеј) захватају 19,6% површине земљишта Републике – дна и ободне котлина Централне и Источне Србије и Косова и Метохије, као и Белоцркванску котлину у Војводини и Врањску и Ђиланску котлину. Због тешког механичког састава ових земљишта, за остваривање високих и стабилних приноса у ратарској, повртарској и ређе воћарско-виноградској производњи на тим површинама је неопходно обезбедити интензивну и континуирану примену агро- и хидромелиоративних мера. У брдско-планинским подручјима Западне, Јужне и Источне Србије заступљена су земљишта на еруптивним и метаморфним стенама (22,8%), кречњацима и доломитима (11,5%), пешчарима и флишу (9,2%) и серпентину (3%), са средњим до знатним ограничењима за биљну производњу, али погодна за природне травњаке и шуме. Великим делом то су пољопривредна подручја високе природне вредности, у којима примат имају мере заштите од ерозије и подршка очувању природних травњака у добрим агроколошким условима.

Табела 10. Површине типова земљишта у Србији према класификацији из 1995. године

Ред	Класа	Тип	Површина (ха)	(%)
Аутоморфна земљишта	Хумусно акумулативна земљишта	Чернозем	1.045.704	11,8
		Смоница	696.325	7,9
		Ранкер	456.325	5,2
		Рендзина	260.909	3,0
		Калкомеланосол	161.130	1,8
	Неразвијена земљишта	Литосол	201.992	2,3
		Сирозем	29.507	0,3
		Ареносол	48.769	0,6
		Колувијум	4.344	0,0
		Делувијум	85.782	1,0
	Камбична земљишта	Гајњача	748.502	8,5
		Дистрични камбисол	1.308.899	1,8
		Калкокамбисол	223.794	2,5
		Црвеница	140.679	1,6
	Елувијално-илувијална земљишта	Лувисол	126.375	1,4
		Подзол и Бруниподзол	34.315	0,4
	Антропогена земљишта	Ригосол, Хортисол, Депосол	20.106	0,2
Свега		5.593.457	63,3	

Хидроморфна земљишта	Епиглејна земљишта	Псеудоглеј и Стагноглеј	412.334	4,7
	Хипоглејна земљишта	Еуглеј, Семиглеј, Амфиглеј	55.420	0,6
	Флувијатилна и флувиоглејна земљишта	Флувисол	719.027	8,1
		Ливадско земљиште	419.649	4,7
		Ритска црница	389.237	4,4
	Тресетна земљишта	Високи, Прелазни, Ниски тресет	970	0,0
	Свега		1.996.637	22,6
Халоморфна земљишта	Акутно засољена земљишта	Солончак	24.875	0,3
	Елувијално-илувијална алкална земљишта	Солонец	80.300	0,9
		Солођ	6.721	0,1
	Свега		111.896	1,3
Преостало			1.134.110	12,8
Укупно			8.836.100	100,0

Извор: [Шеварлић 2015: 99]

С 2.100.700 хектара земљишта без значајнијих ограничења за интензивно обрађивање (бонитетне класе I–II), Србија се у аграрној политици може изборити с искључивањем маргиналних земљишта из процеса пољопривредне производње, утолико пре што ерозија угрожава знатне површине. С друге стране, нема економског, нити еколошког оправдања за остављање ван производње великих површине плодних ораница⁵⁵, услед напуштања пољопривреде и села и неадекватних прописа о наслеђивању.

На основу педогеографских услова Србија је подељена у четири рејона, специфичних карактеристика, не само у погледу земљишта, већ и различитих начина и степена његовог загађења и деградације [Ковачевић и др. 2014].

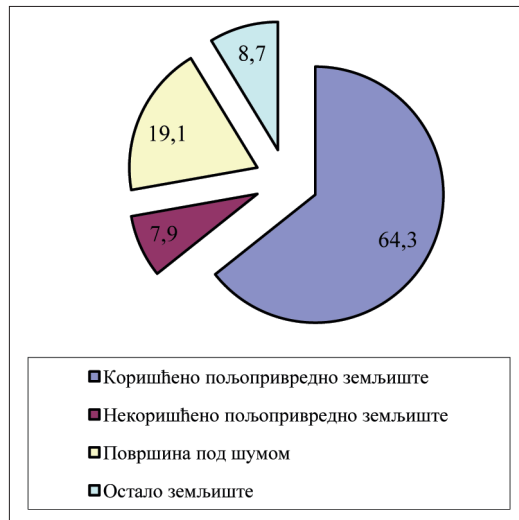
Први (равничарски или житородни) рејон, на североистоку, припада Панонској низији – обухвата Војводину, Посавину и Мачву. Земљишни фонд је разноврстан у погледу земљишних типова, подтипова, варијетета и форми. Највећи производни потенцијал је у Војводини и Централној Србији: черноземи, ритске црнице (хумоглеј), смонице (вертисоли), гајњаче (еутрични камбисоли) и алувијуми (флувисоли). У Војводини има највише чернозема с већим бројем варијетета, ливадских црница, алувијалних и делувијалних земљишта, ритских смоница, солончака, солонца, гајњача, смоница на терцијарним глинама итд. Војводина, такође, има доста и алкалних земљишта која треба различитим путем поправљати или им мењати намену искоришћавања. Овај рејон је главни за производњу жита и индустријског биља. Поврће се гаји у условима наводњавања. Луцерка је водећа крмна биљка, а осим ње користи се концентрована храна за исхрану стоке. Сточарство је организовано на

⁵⁵ Према подацима званичне статистике [Статистички годишњак Републике Србије 2014] у 2013. било је 242 хиљада ха угара и необрађених ораница, док процене Привредне коморе Србије говоре о 400 до 600 хиљада ха.

великим фармама и на индивидуалном поседу. Развијеније је свињарство од говедарства. Воћарство и виноградарство везани су за мање микрорејоне (Фрушка гора, Вршачки брег, Суботица).

Други рејон простире се централним делом Републике, дуж слива Велике Мораве, као и већим делом Косова, с умерено континенталном климом. Заузима око 20% пољопривредних површина Србије, у којима 40% чини оранично земљиште. У Централном делу Србије доминирају земљишта на кречњаку и серпентину (26,78%). Са становишта биљне производње најзначајније су гајњаче – еутрични камбисоли с 18,95%; потом смонице (вертисол) с 18,44% и псеудоглејна земљишта са 14,76% од наведених укупних површина. Заступљени су и алувијални наноси дуж многих река. Хидроморфних земљишта има нешто мање, а песковитих само у Рамско-голубачком подручју, док чернозема има у оазама. Ерозија водом је присутна готово на свим деловима терена. Посебно се истиче на нагибима незаштићеним вегетацијом, што је често у пролеће и јесен. Присутни су сви видови ерозије, површинска, браздаста и жаружаста. Поплаве су доста честе будући да обилује рекама чији су сливови далеко у планинском рејону, а негативна последица је наношење песковитог и шљунковитог материјала на плодне површине. Површински копови су веома раширени, што води озбиљном нарушавању педолошког покривача. Нарочито су велика уништавања земљишта у подручјима налазишта угља (Колубара, Дрмно), често се премештају и цела сеоска насеља, а у неким случајевима и делови градова. Вађење руде прати депоновање јаловинског материјала, а то још више утиче на смањење пољопривредних површина. У сливовима великих река има много позајмишта песка и шљунка. Загађивање је изражено у близини индустријских постројења, где се прерађују руде или где се налазе термоелектране (Обреновац). Обично је реч о киселим кишама које неповољно утичу на земљиште и пољопривредне културе или аеросолима и пепелима који засипају ближу и даљу околину и тиме угрожавају и живи свет. Поред тога, висока заступљеност природних извора сточне хране – ливада (20% пољопривредних површина) и пашњака (30%), определила је производну структуру пољопривреде тих подручја и у правцу сточарске производње – трећина од укупног броја музних крава и око 40% оваца је на овом подручју. Пољопривредна производња је екстензивна, с ниском употребом минералних ђубрива и средстава за заштиту, непотпуном агротехником и ниским нивоом механизованости радних процеса. Земљиште је лошијег квалитета, с високим уделом необрађених површина. Око 30% активних пољопривредника Србије живи на том подручју. Карактеристичан је по разноврсности пољопривредне производње. Равнији предели и долине река служе за производњу жита, индустријског биља и поврћа. На брежуљкастом подручју добро успевају шљива и јабука. Велике површине под природним и сејаним ливадама и пашњацима чине неисцрпно богатство и добру основу за говедарство.

Трећи рејон захвата западни, југоисточни и источни део Србије где преовлађује планински рељеф, затим предео дуж границе према Бугарској, као и на Косову. Педолошки покривач чине ранкери, смеђа и смеђа кисела земљишта, лувисоли, псеудоглеј на глинама и силикатним супстратима, а црнице и смеђа земљишта на кречњацима. Алувијалних наноса је мало и махом су лакшег састава у узаним речним долинама. Ерозија водом је најразвијенија у овом рејону. Присутни су сви видови одношења земљишта, а на подручју Трговишта су веома честе јаруге, које понекад уништавају и сеоске путеве. Местимично се појављују праве камене пустиње, посебно на кречњацима, а има их и на силикатним супстратима. Поплаве су честе и имају бујични карактер. Загађивање и уништавање земљишта је изражено само у деловима рејона где се копају руде и угаљ с великих дубина, одлаже јаловински материјал на огромним просторима, флотационим материјалом се угрожавају или потпуно уништавају алувијални наноси и пољопривредне културе. Каменоломи, такође, заузимају значајне површине и тиме доприносе значајном губитку земљишта.



Слика 11. Структура расположивог земљишта газдинстава 2012. (%)

Извор: *Пољопривреда у Рејублици Србији I 2013.*

Четврти рејон налази се на западу и шири се према југу и југоистоку, па се може сматрати типичним планинским регионом. Педолошки покривач зависи од матричног супстрата, који је силикатни и кречњачки. На силикатним супстратима су формирани ранкери, смеђа и смеђа кисела земљишта, лувисоли, а на кречњацима црнице и смеђа кречњачка земљишта. Клима је типична планинска. Ерозија водом је најраширенија и могу се срести сви видови одношења земљишта, мада су многи терени добро заштићени вегетацијом.

Ерозију поспешује нерационално коришћење земљишта, посебно на нагиби-ма. Поплаве су честе и махом бујичног карактера услед великог пада речних токова. Наноси се песак и шљунак. Загађивања има и у овом подручју, махом поред мањих индустријских постројења и најчешће каменолома којих има доста. Релативни параметри заступљености сточарства у односу на земљишне површине (70 грла говеда на 100 ха обрадивог земљишта и 71 грло оваца на 100 ха пољопривредних површина) повољнији су од просека Србије. Компаративне предности подручја и поред тога нису довољно искоришћене. Ратарска производња је слабо заступљена и углавном је за сопствене потребе. Од усева гаје се раж, јечам, оvas, кромпир. На овом подручју живи око 15% активних пољопривредника Србије. Села карактерише изразита депопулација и неповољна старосна структура становништва. Без обзира на чињеницу да ли су у нативној форми или у прерађеном облику, ова жита и њихови производи на тржишту остварују знатно већу цену у односу на производе из конвенционалне производње. Ограничавајући фактор веће заступљености органске производње у овом подручју је недостатак активног пољопривредног становништва. Велики део површина у брдско-планинском подручју остао је ван утицаја интензивне (конвенционалне) пољопривреде. Пољопривредна производња на овом подручју се одвија применом агротехничких мера врло ниског интензитета или боље рећи доста екстензивно с мало минералних ђубрива и хемијских средстава у заштити биља, на малим парцелама с разноврсним плодоредом, сопственим, углавном малим сточним фондом и сопственом радном снагом произвођача.

Органска производња лековитог и ароматичног биља у комбинацији са сакупљањем самониклог биља и шумских плодова може бити значајан правац развоја за многа мала породична газдинства у брдско-планинским крајевима. У многим деловима ових региона постоје значајне површине земљишта које се нису користиле дуги низ година. На оваквим парцелама, као и на тек разораним планинским ливадама, постоје реалне могућности да органска производња започне већ у првој години без периода конверзије. Поред тога, велике површине под шумама и планинским ливадама, с бројним врстама лековитог биља и дивљих воћки, простиру се на погодним локалитетима који су удаљени од било каквог извора загађења. То је неопходан предуслов за сертификацију таквих подручја погодних за сакупљање производа који могу добити ознаку органски. Да би она могла несметано да се спроводи потребно је да постоји стабилан и очуван природни екосистем у њеном окружењу. Сакупљање плодова и делова дивљих воћака у органској производњи обавља се по прописаном поступку с тачно дефинисаних, ограничених подручја која се налазе на безбедној дистанци од прометних путева и већих индустријских загађивача. Приликом сакупљања мора се водити рачуна о томе да се дивље воћке и друге биљне врсте не оштете, односно да се не угрози њихова популација у постојећем екосистему. Према подацима Министарства пољоприв-

вреде, шумарства и водопривреде, највеће површине с којих се сакупљају сертифицивани органски производи у Србији су око 200.000 ха под шумама, док је на далеко мањем делу површина (око 11.000 ха по новим подацима за 2012) сертифицивана органска производња. Органска пољопривредна производња поред квалитета производа води рачуна и о очувању природних ресурса и животне средине. Ова активност се потпуно уклапа у политику очувања природне равнотеже у бројним подручјима која се налазе под заштитом државе (национални паркови, паркови природе, заштићена подручја). Укупна површина заштићених подручја у Србији је 6,6% укупне територије.

Структура коришћења земљишта

Основне структуре земљишта наших газдинстава приказане су на наредним графиконима (слике 11, 14, 16).

Табела 11. Просечне величине земљишта пољопривредних газдинстава (у ха)

	Сва газдинства	Приватна газдинства	Правна лица и предузетници
Расположиво земљиште	8,48	5,64	612,3
Пољопривредно земљиште	6,12	4,75	297,4
Коришћено пољопривредно земљиште	5,45	4,50	207,4
Некоришћено пољопривредно земљиште	0,67	0,25	90,0
Шумско земљиште	1,02	0,75	188,0
Остало	0,73	0,14	127,0

Извор: [Шеварлић 2015: 71–72]

Према резултатима Пописа пољопривреде 2012 (в. слику 11), укупно расположиво земљиште пољопривредних газдинстава (без Косова и Метохије) износило је 5.346.597 ха, а укупно пољопривредно земљиште 3.861.477 ха, од чега је коришћено 3.437.423 ха, односно 64,3%, а некоришћено 424.054 ха, или 7,9%. Под шумама је било 1.023.036 ха (19,1%), и најзад остало земљиште обухвата 462.084 ха (8,7%). Први пут у досадашњим пописима пољопривреде, односно уопште у базама података о земљишним ресурсима, укупно пољопривредно земљиште представља мање од половине (49,8%) укупне територије Србије (77.592 км²)⁵⁶, а посебно забрињава да се не користи 424.054 ха, или 11,0%, односно сваки девети хектар укупног пољопривредног земљишта. При томе, 960 пољопривредних газдинстава правних лица и предузетника има на располагању 265.858 ха или 62,7% укупног некоришћеног пољопривредног земљишта у Србији.

⁵⁶ Без података за Косово и Метохију.

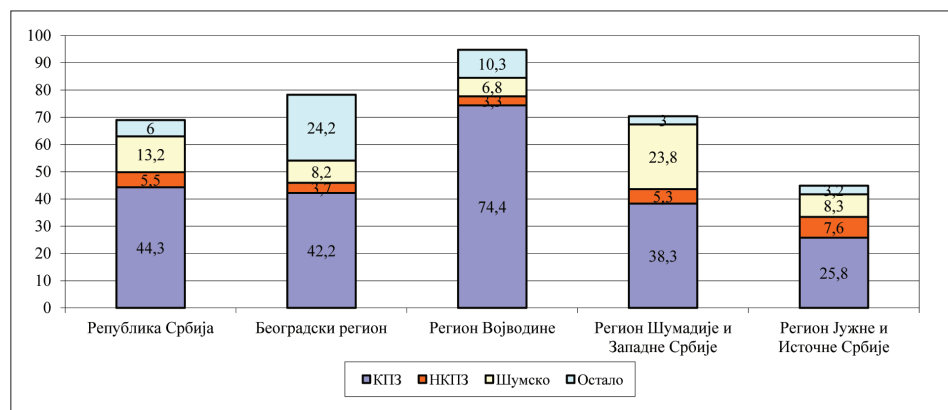
Табела 12. Поседовна структура пољопривредних газдинстава у Србији, 2012. године

Показатељи		Величина газдинстава у хектарима коришћеног пољопривредног земљишта										
		Укупно	0	< 1	1–2	2–5	5–10	10–20	20–30	30–50	50–100	≥ 100
ПГ	број	631.552	10.107	174.567	123.719	182.489	89.083	32.313	7.677	5.352	4.394	1.851
	%	100,0	1,6	27,6	19,6	28,9	14,1	5,1	1,2	0,8	0,7	0,3
КПЗ	ха	3.437.423	0	91.837	181.785	596.052	617.281	435.499	185.846	203.666	314.096	811.362
	%	100,0	0,0	2,7	5,3	17,3	18,0	12,7	5,4	5,9	9,1	23,6
ха КПЗ/ПГ		5,44	0,00	0,53	1,47	3,27	6,93	13,48	24,21	38,05	71,48	438,34

Извор: [Пољопривреда у Републици Србији I 2013: 38–41]

Просечне величине земљишта, укупно, приватних пољопривредних газдинстава и газдинстава правних лица и предузетника, даје табела 11. У табели 12 приказана је поседовна структура пољопривредних газдинстава у Србији, према резултатима Пописа 2012, разврстаних по величини поседа. Како се може видети, по броју газдинстава преовлађују ситни поседа, док на супрот томе крупни поседа (преко 100 ха) учествују у укупном коришћеном пољопривредном земљишту са знатно највећим процентом (23,6). При томе, просечна величина тих 1.851 газдинстава износи нешто више од 438 ха. Просечна величина поседа, по истом критеријуму – коришћено пољопривредно земљиште, износи нешто мање од 5,5 ха, што је у односу на одговарајућу величину у Европској унији (14,22 ха) готово три пута мање (2,61 пут).

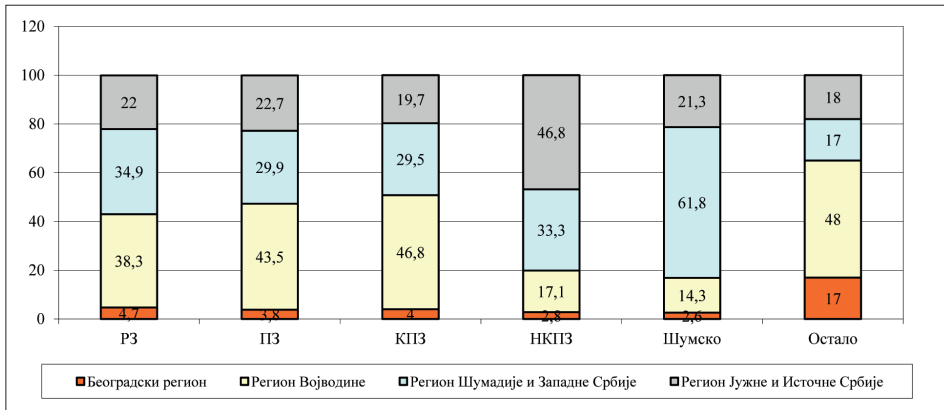
Посматрано по регионима, запажају се значајне разлике по категоријама коришћеног расположивог земљишта, које су приказане на слици 12. Као што се види, огромне су разлике у заступљености укупног пољопривредног



Слика 12. Удео категорија коришћења расположивог земљишта у укупној територији Републике Србије и у регионима (у %), 2012. године⁵⁷

Извор: [Шеварлић 2015: 74]

⁵⁷ На овом и наредним графиконима акроними означавају: РЗ – расположиво земљиште, ПЗ – пољопривредно земљиште, КПЗ – коришћено пољопривредно земљиште, НКЗП – некоришћено пољопривредно земљиште.



Слика 13. Удео региона у расположивом земљишту, по категоријама коришћења земљишта (у %), 2012. године

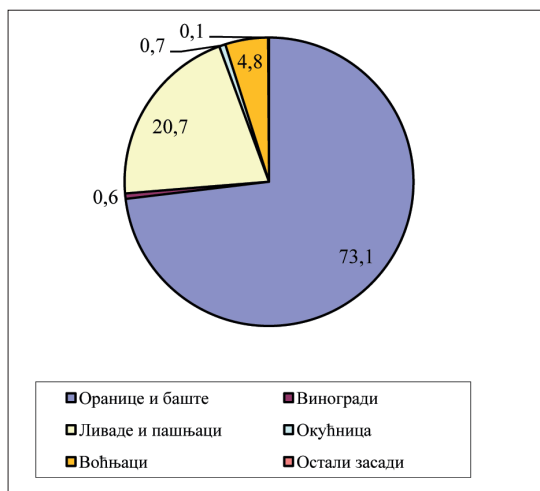
Извор: [Шеварлић 2015: 74]

земљишта (коришћеног и некоришћеног) у укупној територији појединих региона, и оне се крећу између свега 33,4% у Региону Јужне и Источне Србије до 77,8% у Региону Војводине. Насупрот томе, највећа је заступљеност некоришћеног пољопривредног земљишта у укупној територији Региона Јужне и Источне Србије (7,6%) а најмања у Региону Војводине (3,3%).

На слици 13 приказана је такође регионална структура, али овог пута кроз учешће региона у расположивом земљишту, по категоријама коришћења земљишта. Разлике међу регионима су и овде врло изражене, што је једним делом логично и оправдано – очекивано је мало учешће Београдског региона у структури укупног земљишта у свим категоријама земљишта осим код осталог земљишта (17%), као и највеће учешће Региона Шумадије и Западне Србије у шумском земљишту (61,8%) и мало учешће Региона Војводине у овој категорији коришћења земљишта (14,3%).

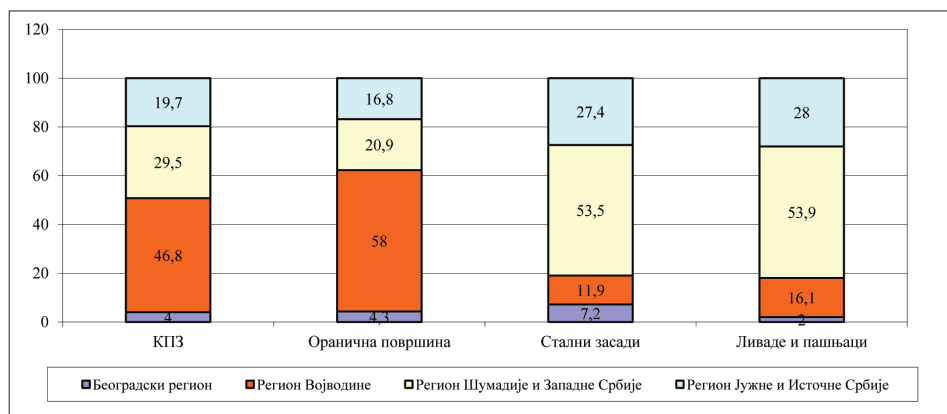
У структури коришћеног пољопривредног земљишта (в. слику 14) преовлађују оранице и баште с 2.513.154 ха (73,1%), следе ливаде и пашњаци са 713.242 ха (20,7%) и воћњаци са 163.310 ха (4,8%). На окућнице, винограде и остале засаде долази укупно нешто мање од 1,5% коришћеног пољопривредног земљишта (0,7%, 0,6% и 0,1%), или 47.716 ха заједно.

Структура коришћеног пољопривредног земљишта по статистичким регионима (слика 15), по збирним категоријама коришћења (оранице, ливаде и пашњаци и стални засади) показује значајне разлике. Регион Војводине доминира у укупном коришћеном пољопривредном земљишту и у укупним ораничним површине (58,0% и 46,8%), а Регион Јужне и Источне Србије и Регион Шумадије и Западне Србије у сталним засадама (53,9% и 53,5%). Ова слика дозвољава још неколико важних закључака. Највеће површине укупно коришћеног пољопривредног земљишта налазе се у аграрно најзначајнијем



Слика 14. Структура коришћеног пољопривредног земљишта 2012. (у %)

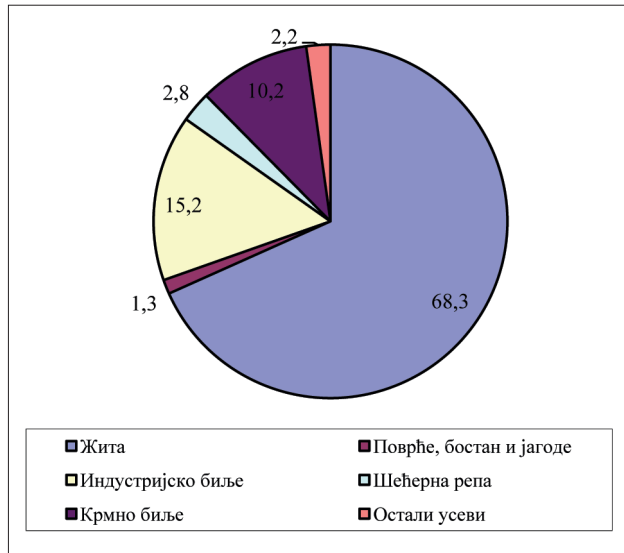
Извор: [Пољопривреда у Републици Србији I 2013]



Слика 15. Учешће региона у коришћеном пољопривредном земљишту, укупно и по збирним категоријама коришћења (у %), 2012. године

Извор: [Шеварлић 2015: 198]

Региону Војводине (1.608.896 ха или 46,8%), следи Регион Шумадије и Западне Србије (1.014.210 ха или 29,5%), а затим Регион Јужне и Источне Србије (677.928 ха или 19,7%), док урбанизованији Београдски регион има најмање коришћеног пољопривредног земљишта (136.389 ха или свега 4,0%). Исти редослед региона је и у укупној ораничној површини, као најзначајнијој збирној категорији коришћеног пољопривредног земљишта: у Региону Војводине на-



Слика 16. Структура ораница и башта 2012. (у %)

Извор: [Пољопривреда у Републици Србији I 2013]

лази се доминантан део укупне ораничне површине (1.471.923 ха или 58,0%), иза њега следе Регион Шумадије и Западне Србије (529.442 ха или 20,9%) и Регион Јужне и Источне Србије (427.029 ха или 16,8%), а Београдски регион је најмање заступљен (108.488 ха или свега 4,3%). Стални засади су заступљенији на брдским теренима погодним за воћњаке и винограде, и у њима доминира Регион Шумадије и Западне Србије (100.151 ха или 53,5%), иза којег следи Регион Јужне и Источне Србије (51.307 ха или 27,4%) и два мање заступљена региона – Регион Војводине (22.336 ха или 11,9%) и Београдски регион (13.506 ха или 7,2%). Редослед региона по заступљености површина ливада и пашњака исти је као и за сталне засаде: доминира Регион Шумадије и Западне Србије (384.617 ха или 53,9%), следи Регион Јужне и Источне Србије (199.593 ха или 28,0%), а иза њих је релативно мање заступљен Регион Војводине (114.638 ха или 16,1%) и најмање заступљен Београдски регион (14.396 ха или свега 2,0%).

У структури ораница и башта (слика 16) преовлађују житарице, са 68,3%, а у оквиру њих кукуруз за зрно (56,9%), пшеница и крупник (35,2%) и остала жита за зрно (7,9%). Следи индустријско биље, са 15,2%, а у оквиру њега сунцокрет (48,6%) и соја (47,3%), док преосталих 4,1% отпада на остало индустријско биље. Под крмним биљем је 10,2% ораница и башта, од тога под луцерком 40,4%, под детелином 30,3% и под осталим крмним биљем 29,3%. Шећерна репа се гаји на 2,8% ораница и башта. Поврће, бостан и јагоде заузимају 1,3%, од тога паприка 23,0%, остало свеже поврће 59,1%, бостан 12,5% и јагоде 5,4%.

Наводњавање

Наводњавање је један од најкрупнијих проблема пољопривреде Србије већ дуги низ година. И поред обиља воде – реке, језера, подземне воде, као и великих изграђених система, попут канала Дунав–Тиса–Дунав, наводњава се веома мало земљишта. Мале наводњаване површине, међутим, негативно се одражавају не само на смањење приноса, већ и на друге сегменте, мање или више повезане с пољопривредом.

Према подацима Пописа 2012, у Србији се укупно наводњава 99.773 ха, или само 2,9% од укупних пољопривредних површина. Земљиште се наводњава у 71.947 пољопривредних газдинстава, што је 11,4% њиховог укупног броја. У структури наводњаваних површина преовлађују оранице и баште (84.858 ха, или 85,1% наводњаваних површина), следе воћњаци (13.344 ха или 13,4%), виногради (215 ха или 0,2%), ливаде и пашњаци (602 или 0,6%) и остали стални засади (754 ха или 0,8%). Посматрано по регионима, наводњавају се следеће површине: Београдски регион 6.109 ха (6,1%), Регион Војводине 58.251 ха (58,4%), Регион Шумадије и Западне Србије 21.173 (21,2%) и Регион Јужне и Источне Србије 14.241 (14,3%). Највеће наводњаване површине налазе се, дакле, у Војводини, али у односу на укупне пољопривредне површине више него у Војводини (3,6%) наводњавају се површине у Београдском региону (4,5%), а мање у Региону Јужне и Источне Србије и у Региону Шумадије и Западне Србије (2,1%).

Према начину наводњавања преовлађује површинско (60,6%), орошавањем се наводњава 12,2% а системом кап по кап 27,2%. У структури извора воде за наводњавање преко половине чине подземне воде на газдинству (51,6%), а следе површинске воде ван газдинства (31,0%). Остали извори су знатно мање заступљени: површинске воде на газдинству (6,7%), вода из водовода (6,5%) и остали извори (4,2%).

Производња житарица

Производња житарица спада у стратешке производње у свакој земљи, њени производи користе се и у исхрани људи и у исхрани стоке, а поред тога оне се користе и као значајна индустријска сировина, пре свега у прехранбеној индустрији. Житарице су истовремено и део пољопривредне производње који је највише усмерен на тржиште, тако да задовољавају услове за интензиван развој. Најзначајније ратарске културе су пшеница и кукуруз, али значајан део пољопривредних површина и остварене производње односи се и на друге житарице (раж, овас, јечам и др.). У структури ораница и башта (слика 14) жита заузимају преко две трећине – према Попису 2012. под

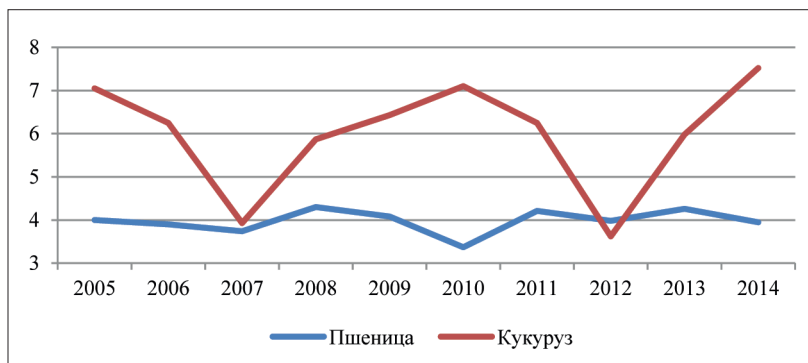
житарицама је било (без Косова и Метохије) 1.715.562 ха, од тога у Региону Војводине 976.243, у Региону Шумадије и Западне Србије 365.255, у Региону Јужне и Источне Србије 301.127 и у Београдском региону 72.937 ха.

Табела 13. Производња основних врста житарица 2005–2014, у тонама

	Пшеница	Раж	Јечам	Овас	Кукуруз
2005.	2.522.565	13.137	327.564	104.009	7.085.366
2006.	2.367.911	15.888	289.652	97.628	6.016.765
2007.	2.342.244	11.034	272.489	88.709	3.904.825
2008.	2.632.091	14.442	361.617	110.620	6.158.122
2009.	2.598.182	12.943	318.491	85.809	6.396.262
2010.	2.085.529	11.061	260.998	78.619	7.207.191
2011.	2.609.188	12.791	291.613	82.577	6.479.564
2012.	2.399.225	10.640	278.367	77.262	3.532.602
2013.	2.690.266	13.258	362.205	88.288	5.864.419
2014.	2.387.202	11.702	323.283	74.932	7.951.583

Извор: [Ревизија временских серија статистике пољопривреде 2015]

Производња основних врста житарица током последњих десет година (табела 13) показује значајне осцилације, тако да је тешко одредити неку правилност. Нарочито су изразите међугодишње промене у производњи кукуруза. Једино се у производњи овса може говорити о јасно израженом паду. Производња пшенице била је већа, посебно у другој половини 1980-их, док је производња кукуруза била нешто мања. С друге стране, не примећује се ни јасна тенденција у кретању просечних приноса (слика 17). Просечан принос пшенице креће се на нивоу од око 4 т/ха, што је нешто мање него у другој половини 1980-их, када су остваривани највиши просечни приноси. Сличан однос, само на нешто вишем нивоу, постоји у Војводини, која је главни произвођач пшенице. Просечан принос кукуруза знатно више је ос-



Слика 17. Просечан принос пшеница и кукуруза (т/ха), 2005–2014. године
Извор: [Ревизија временских серија статистике пољопривреде 2015]

цилирао, и такође не показује јасну тенденцију. Значајне су биле осцилације и у претходним годинама, почев управо од половине 1980-их. Све то говори да су промене у укупној производњи значајним делом резултат промена у површинама под житарицама.

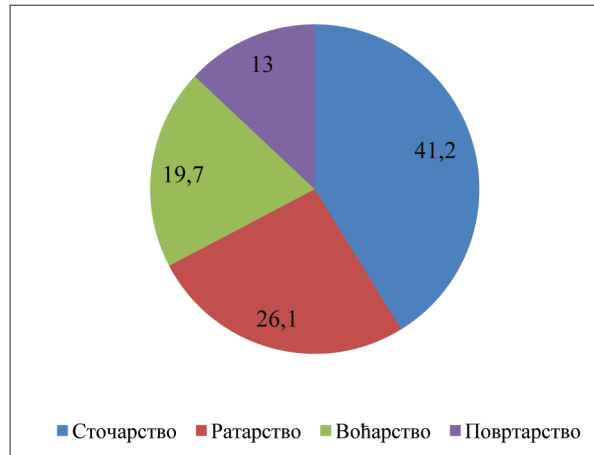
Производња пшенице и кукуруза биле су фаворизоване и стимулисане разним мерама током 1960-их година и касније, пре свега у оквиру великих комбината. Значајну подршку пружала је и наука, која је постигла велике резултате у развоју нових, високородних сорти.

Повртарство

Повртарство је једна од најинтензивнијих грана биљне производње. На отвореном пољу производи се у башти (окућнице, викендице) и на њиви. Њивска производња условно се може поделити на комбиновану (у ратарско/повртарском плодореду и/или заједно с воћарско-виноградарским и хортикултурним биљкама) и интензивну производњу у специјализованим породичним комерцијалним газдинствима. Производња у заштићеном простору убраја се у најинтензивније у биљној производњи, али се она код нас превасходно заснива на природном земљишту, док у свету доминира производња на неорганским супстратима (на каменој вуни у Холандији је више од 96% површина).

Под поврћем се у Србији налазе релативно мале пољопривредне површине, при чему се значајне количине производе у баштама, на окућницама и у викенд-насељима, и троше претежно у оквиру домаћинства, или пак завршавају на зеленим пијацама. Процењује се да се у баштама (48.799 ха) произведе око 409.240 т поврћа, укупне вредности од око 85,5 милиона евра [Илин и др 2014: 67]. Поврће се гаји и под пластеницима, али прецизних података о овој врсти производње нема. Према проценама [Илин и др 2014: 68], под пластеницима поврће се гаји на површини од око пет до шест хиљада хектара, а производња износи око 840.000 т, укупне вредности око 655.000 евра, све уз тенденцију раста. Званична статистика прати производњу 12 повртарских култура⁵⁸. Површине под поврћем константно се смањују током протеклих десетак година, као и одговарајућа производња. Посебно велики пад забележен је код пасуља (изразито у 2014. години) и кромпира, али ни код других врста кретања нису много боља.

⁵⁸ У даљем ћемо се придржавати традиционалне поделе на воћне и повртне културе, не улазећи у разматрање њихове нове класификације.



Слика 18. Структура вредности пољопривредне производње у Републици Србији (у %), 2011. године
Извор: [Поповић 2014: 14]

Табела 14. Производња основних врста поврћа 2005–2014, у тонама

	Пасуљ	Кромпир	Паприка	Парадајз	Купус и келј
2005.	20.077	969.562	102.982	169.076	272.760
2006.	18.579	930.305	119.858	189.222	324.657
2007.	14.390	743.282	101.836	152.005	280.191
2008.	15.407	843.545	102.720	176.501	300.519
2009.	17.295	898.282	116.026	189.353	326.162
2010.	16.220	887.363	104.764	189.412	336.600
2011.	15.493	891.513	98.916	198.677	281.557
2012.	20.228	577.966	88.614	155.663	303.893
2013.	13.244	766.829	100.440	174.512	303.893
2014.	9.996	592.049	114.472	127.562	261.240
	Лук црни	Лук бели	Мрква	Грашак	Краставац
2005.	35.795	9.939	63.747	32.807	62.063
2006.	38.938	9.533	68.074	36.502	66.709
2007.	32.278	7.549	56.735	35.384	59.754
2008.	39.306	8.730	66.202	42.058	61.898
2009.	36.420	8.490	67.847	38.895	66.762
2010.	40.067	8.135	101.180	36.733	70.136
2011.	38.952	7.733	60.261	41.204	71.761
2012.	29.740	6.123	47.394	32.697	55.356
2013.	31.813	7.368	65.389	31.702	63.687
2014.	42.755	10.583	49.936	21.157	52.672

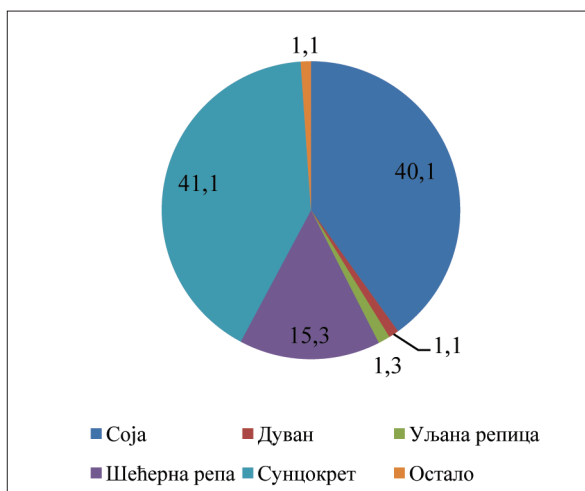
Извор: [Ревизија временских серија статистике пољопривреде 2015]

Реалне могућности у производњи поврћа у Србији нису довољно иско-ришћене. Производња свих врста поврћа је у паду (видети табелу 14), као и површине под поврћем. С обзиром на константан дефицит раног и средњег раног поврћа, који траје већ више од два века, то се показује као један од приоритетних задатака, пре свега кад је реч о повећању производње у заштићеном простору.

Производња индустријског биља

Производња индустријског биља најизразитије показује функцију пољопривреде као произвођача сировина за индустријску прераду. У Србији се гаји већи број врста овог биља: шећерна репа, дуван, сунцокрет, уљана репица, соја, хмељ, сирак, мак, конопља. За прехранбену индустрију најзначајнији су шећерна репа, сунцокрет и соја, који се не могу користити непрерађени. Под индустријским биљем (укључујући шећерну репу), према Попису 2012 у Србији је 452.993 ха, са структуром приказаном на слици 17. Знатно највеће површине су под сојом (181.684 ха или 40,1%) и сунцокретом (186.361 ха или 41,1%), док су под дуваном (5.050 или 1,1%) и уљаном репицом (6.083 ха или 1,3%) практично занемарљиве. Најзад, под шећерном репом је 69.112 ха (15,3%).

Површине под сунцокретом годинама осцилирају, уз повремене значајније падове (прва половина и крај 1980-их, затим 1994) и такође значајне



Слика 19. Структура површина под индустријским биљем у Републици Србији (у %), 2011. године

Извор: [Пољопривреда у Републици Србији 2013]

порасте (1987, 1993, 1996). Површина под шећерном репом је на нивоу из средине 1990-их, али је то значајно мање него у претходном скоро двадесетогодишњем периоду (око 95 па до 110 хиљада хектара). Површине под сојом су у константном порасту, који је почео њеном наглом експанзијом још током 1970-их, иако се током текуће деценије бележи смањење ових површина. Најзад, површине под дуваном су у сталном опадању, што представља већ вишедеценијски тренд.

Табела 15. Производња основних врста индустријског биља 2005–2014, у тонама

	Шећерна репа	Сунцокрет	Уљана репица	Соја	Дуван
2005.	3.297.583	350.762	3.333	368.023	8.890
2006.	3.391.570	384.945	7.595	429.639	8.529
2007.	3.412.089	294.502	29.825	303.950	8.741
2008.	2.454.605	454.282	51.907	350.946	8.680
2009.	2.977.781	377.549	44.300	349.193	10.536
2010.	3.551.074	378.409	24.399	540.859	8.402
2011.	3.004.237	432.020	44.531	440.847	8.192
2012.	2.482.962	366.020	20.076	280.638	6.842
2013.	3.180.008	512.839	26.992	385.214	7.977
2014.	3.507.441	509.250	31.419	545.898	9.341

Извор: [Ревизија временских серија статистике пољопривреде 2015]

Воћарство

У оквиру пољопривредне производње воћарство чини готово 20% укупне производње (слика 18). У појединим регионима Србије природни услови не одговарају другим областима биљне производње, али су врло погодни за готово све континенталне врсте воћа и винову лозу. Србија има дугу традицију у гајењу винове лозе и у производњи шљиве, малине, јабуке и вишње, док се и друге воћне врсте (крушка, бресква, кајсија, трешња, јагода, купина, дуња) такође традиционалне гаје у одређеним регионима.

Попис 2012. показује да се под воћњацима (без јагоде) у Србији налази 163.310 ха, или 4,8% укупног пољопривредног земљишта. Највеће површине под воћњацима налазе се у западној Србији, Шумадији, Поморављу, и деловима јужне Србије. Највеће воћарске површине су у општинама Гроцка (7.625 ха), Ваљево (5.657 ха), Прокупље (4.565 ха), Смедерево (4.412 ха) и Чачак (4.168 ха). Поред природних услова, на величину површина под воћњацима утицаја је имао и економски фактор, односно близина великог тржишта Београда (Гроцка).

Табела 16. Производња јабучастог воћа 2005–2014, у тонама

	Јабука	Крушка	Дуња	Укупно
2005.	267.819	56.222	10.025	334.066
2006.	327.116	69.993	10.968	408.077
2007.	338.493	71.807	13.495	423.795
2008.	317.770	75.609	13.010	406.389
2009.	385.994	82.641	15.343	483.978
2010.	328.617	58.216	11.394	398.227
2011.	371.213	78.258	14.356	463.827
2012.	243.987	48.413	10.961	303.361
2013.	458.409	82.055	15.310	555.774
2014.	336.313	63.744	13.545	413.602

Извор: [Ревизија временских серија статистике пољопривреде 2015]

Јабучасте врсте (јабука, крушка, дуња) технолошки су захтевне, али и изузетно акумулативне. Оне покривају нешто више од 20% укупних површина Србије под воћњацима. Ово воће у укупној производњи воћа учествује са око 25%. Укупна производња јабучастог воћа у Србији у претходних десет година (види табелу 16) кретала се, уз значајније осцилације, између 334 и 556 хиљада тона. Највише се производи јабука, око четири петине, затим крушка, нешто више од 15%, и најмање дуња. Производња јабука и крушака у Србији, у односу на највеће светске (јабука и крушка Кина, с 33,3 и 15,2 милиона тона) и европске (јабука Пољска 2,6 и Италија 2,2 милиона тона, крушка Италија 680 и Шпанија 456 хиљада тона) знатно је мања, при томе код крушака она је знатно мања него што је била средином 1980-их година, док је производња јабука насупрот томе знатно већа од највеће остварене производње (1982. 306.904 тона⁵⁹). У производњи дуње Србија спада у највеће европске, па и светске, произвођаче: највећу производњу остварује Турска (121.000 тона), а после ње у Европи следе Шпанија (14.200 т) и Србија, која у појединим годинама са око 15.000 т премашује шпанску производњу, а већу производњу имала је и 1996. године (14.771 т).

Табела 17. Производња коштичавог воћа 2005–2014, у тонама

	Шљива	Вишња	Трешња	Кајсија	Бресква	Укупно
2005.	235.431	91.057	15.334	18.510	64.901	189.802
2006.	429.822	115.417	18.182	29.527	69.368	232.494
2007.	522.366	139.941	22.942	30.778	77.987	271.648

⁵⁹ Подаци званичне статистике [Ревизија временских серија статистике пољопривреде 2015] упоређени с [Пољопривреда Србије 1947–1996 1998]. Ради упоредивости, искључени су подаци за Косово и Метохију у одговарајућим годинама. Подаци о светској производњи овде и у даљем тексту преузети из [Кесеровић и др. 2014].

2008.	470.713	125.282	23.438	30.744	74.422	253.886
2009.	503.321	145.805	23.155	42.554	90.609	302.123
2010.	328.285	92.880	18.015	31.650	87.923	230.468
2011.	441.885	124.346	23.472	44.077	91.366	283.261
2012.	297.446	101.860	18.184	22.632	64.317	206.993
2013.	568.840	140.747	22.635	29.664	91.008	284.054
2014.	401.452	93.905	20.008	29.655	91.348	234.916

Извор: [Ревизија временских серија статистике пољопривреде 2015]

Коштитаче воћне врсте (шљива, вишња, бресква, кајсија, трешња) чине преко две трећине засада (око 67%), од чега око две трећине долази на шљиву. Производња ових врста заступљена је у свим деловима Србије. У претходном десетогодишњем периоду такође су остварене значајне осцилације у производњи (табела 17). Према броју стабала и производњи Србија спада у сам врх светске производње (према подацима ФАО, 4. место у свету по обиму производње на крају прве деценије овог века). При томе, број стабала се током последњих година благо смањује, што показује да се екстензивна производња полако замењује интензивним начинима гајења, о чему сведоче и промене у сортименту, где све мање доминирају аутохтоне ракијске сорте а смењују их водеће сорте у структури шљиварства, као што су Чачанска лепотица, Стенлеј и Чачанска родна.

Табела 18. Производња осталог воћа, бостана и грожђа 2005–2014, у тонама

	Орах	Јагода	Малина	Купина	Бостан	Грожђе
2005.	17.599	33.299	84.331	13.724	270.898	118.225
2006.	20.379	35.457	79.680	15.134	251.089	167.107
2007.	21.127	33.129	76.991	14.346	205.351	176.961
2008.	20.491	37.924	84.299	15.468	255.984	185.250
2009.	27.554	35.799	86.961	16.794	230.148	211.139
2010.	17.590	32.973	83.870	15.696	197.451	167.832
2011.	20.090	36.161	89.602	17.210	224.540	166.043
2012.	12.577	26.507	70.320	12.911	190.130	128.116
2013.	18.336	28.929	68.458	16.314	254.533	163.544
2014.	16.122	23.307	61.715	16.251	228.407	122.489

Извор: [Ревизија временских серија статистике пољопривреде 2015]

Удео засада под језграстим воћним врстама је око 5%. Највише се гаје орах и леска. Језграсте врсте су упркос повољним агроколошким условима, великој хранљивости плодова, одличној транспортабилности, лаком чувању плодова после бербе и израженој тражњи на тржишту, релативно запостављене. Орах се гаји на релативно скромним површинама од око 13.000 ха,

а приноси су прилично ниски. Статистички подаци о производњи леске не постоје, а процењује се да производња износи око 800 до 1.000 тона, што је изузетно мало (свега око 5–10% годишњих потреба кондиторске индустрије).

Јагодасте воћне врсте (малина, купина, јагода, рибизла, боровница, аронија) заузимају око 8,6% површина под воћним врстама. Оне су веома важне с аспекта извоза, с обимом извоза од око 100.000 т, углавном замрзнутих производа, и приходима од преко 200 милиона америчких долара. Међу овим врстама посебно место има купина, где је Србија високопозиционирана у светским размерама, заузимајући четврто место по производњи, иза САД-а, Кине и Мексика.

И поред изузетно повољних услова и дуге традиције, виноградарство Србије током протеклог периода транзиције пролази кроз веома велику кризу. Површине под виновом лозом драстично су смањене (са 77.539 ха у 1990, односно рекордних 129.002 ха у далекој 1955. на 22.150 ха у 2014), а исто тако пала је и производња (са 307.320 т у 1990, односно рекордних 748.530 т у 1969. на 122.489 т у 2014)⁶⁰.

Производња јагодастог воћа, као и ораха, бостана и грожђа, које прати званична статистика, приказана је за исти период у табели 18.

Сточарство

Сточарство је водећа грана пољопривреде Србије. Од укупног броја пољопривредних газдинстава 77,5% се бави сточарском производњом, и та газдинства користе 70% од укупне површине пољопривредног земљишта. Од 489.364 пољопривредних газдинстава са сточарском производњом чак 99,9% јесу породична пољопривредна газдинства. На њима се узгаја 84% условних грла (УГ) стоке с просечним капацитетом од 3,5 УГ. Преостали део УГ у власништву је правних лица и предузетника, где је просечан капацитет производње 497 УГ по газдинству. Пољопривредна газдинства у статусу правних лица и предузетника на подручју Србија – север бројнија су и већа, при чему располажу с 12,4% УГ.

Удео вредности производа сточарства у укупној вредности пољопривредне производње износио је 41,2% на годишњем нивоу (слика 15). Да би се избегло двоструко рачунање вредности дела биљне производње, из обрачуна су изузете количине утрошене у исхрани домаћих животиња (све крмно биље и део житарица), према стандардним коефицијентима конверзије. Сточарство има велики значај и у обезбеђењу позитивног спољнотрговинског биланса

⁶⁰ Ради упоредивости, искључени су подаци за Косово и Метохију у одговарајућим годинама.

целе пољопривреде, и поред неповољних тенденција, које већ дуго карактеришу ову делатност.

Промене у структури пољопривредних газдинстава са сточарском производњом између Пописа 1960. и Пописа 2012. карактеристичне су по томе што је:

- Преполовљен број породичних пољопривредних газдинстава која се баве сточарством;
- Вишеструко смањен број газдинстава у статусу правних лица која се баве крупном сточарском производњом, као последица транзиције и процеса приватизације;
- Преполовљен укупан број УГ говеда и свиња;
- Задржао на истом нивоу укупан број УГ оваца, а број УГ живине готово удвостручен;
- Повећан с два на три грла просечан број УГ по газдинству (обрачунато по методологији која је важила до 2012);
- Знатно порасла продуктивност у живинарству и производњи млека;
- Повећана просечна величина газдинстава на 4,9 ха коришћеног пољопривредног земљишта [Поповић 2014: 15].

Сточни фонд (укључујући и број кошница), према Попису пољопривреде 2012, укупно и по регионима, приказују табеле 19. и 20. Према броју сточе Србија се данас, по многим проценама, налази на нивоу првих деценија 20. века. Опадање броја домаћих животиња представља дугогодишњи процес, а најбржи темпо пада остварен је управо у првој деценији овог века. Највећи број грла статистички је регистрован 1975. (говеда 2.264.000), 1978. (свиње 5.130.000), односно још далеких 1954. (овце 5.744.000) и 1957. (коњи 483.000 грла). Козе су, због познатог (и непојмљивог) става, неколико година након Другог светског рата постале непожељне, тако да се гаје тек негде од првих година последње деценије 20. века, али је и њихов број данас знатно мањи не само од 740.000 (1949), већ и од 288.000 (1995). Бројно стање живине се, за разлику од претходних, последњих година повећава, тако да је њен укупан број 2012. (26.711.000) на нивоу максималног броја из друге половине 1980-их (преко 25 милиона). Најзад, број кошница је за око 50% већи од максималног броја из прве половине 1970-их.⁶¹

⁶¹ Подаци из Пописа 2012. упоређени с [Пољопривреда Србије 1947–1996 1998]. Ради упоредивости, искључени су подаци за Косово и Метохију у одговарајућим годинама.

Табела 19. Број говеда, свиња, оваца и коза по регионима, 2012. године

	Говеда	Свиње	Овце	Козе
Србија	908.102	3.407.318	1.736.440	231.837
Београдски регион	53.180	202.701	78.974	12.458
Регион Војводине	252.434	1.398.496	271.774	60.063
Регион Шумадије и Западне Србије	413.759	1.151.391	1.047.328	70.852
Регион Јужне и Источне Србије	188.729	654.730	338.364	88.464

Извор: [Пољопривреда у Републици Србији II 2013: Табела 5.2]

Табела 20. Број коња и живине по врстама и број кошница пчела, по регионима, 2012.

	Коњи	Кокоши	Ђурке	Патке	Гуске	Остала живина	Кошнице пчела
Србија	16.910	25.794.348	349.506	245.979	77.372	244.015	655.022
Београдски регион	916	1.163.213	17.414	10.139	3.101	16.134	32.160
Регион Војводине	6.545	11.490.232	200.522	150.652	42.251	88.881	124.174
Регион Шумадије и Западне Србије	6.044	9.068.158	56.404	37.996	13.515	94.510	274.627
Регион Јужне и Источне Србије	3.405	4.072.745	75.166	47.192	18.505	44.490	234.061

Извор: [Пољопривреда у Републици Србији II 2013: Табела 5.3]

Опадање броја животиња одражава се, између осталог, и у смањењу производње меса. Према званичним статистичким подацима, производња меса током последњих десет година расла је до 2011. (уз мање осцилације), а затим се значајно смањила, и изгледала је овако (табела 21). Овај ниво производње, међутим, значајно је мањи од производње из прве половине 1990-их (у 1990. 568 т, или готово 30% више него 2013) или рекордне 1984. (599 т, или преко 36% више него 2013⁶²).

Табела 21. Производња меса 2004–2013. године

	2004.	2005.	2006.	2007.	2008.	2009.	2010.	2011.	2012.	2013.
Говеђе	93	90	83	95	99	100	96	81	82	70
Свињско	242	253	255	289	266	252	269	271	252	249
Овчије	20	21	20	20	23	24	23	24	22	30
Живинско	65	67	75	70	76	80	84	103	94	92
Укупно	420	431	433	474	464	456	472	479	450	441

Извор: [Статистички годишњак Србије, разна годишта]

И производња других производа – млека, вуне, јаја и меда (табела 22) током претходних десет година показивала је значајније осцилације, али у односу на максималну производњу не показује такво опадање. Тако је производња млека тек нешто мања него у рекордној 1987 (1.587 и 37 т). Произ-

⁶² Исти извор. Ради упоредивости, искључени су подаци за Косово и Метохију у 1984. и 1990. години.

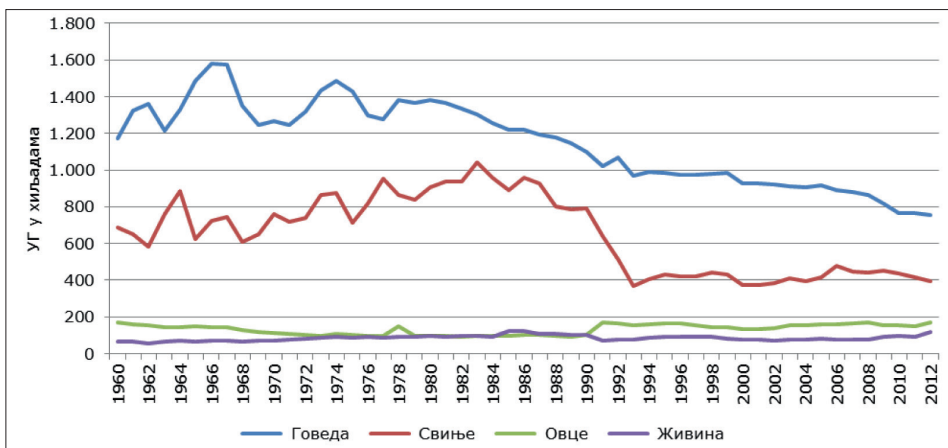
водња вуне је у опадању више деценија – максимална производња остварена је далеке 1954. (7.293 т, односно 168% више него 2013). Производња јаја у 2013. већа је него максимална производња из 1987. (1.692.000 комада). Најзад, производња меда је вишеструко већа него у рекордној години до средине 1990-их (1982, са 4.220 т).

Табела 22. Производња млека, вуне, јаја и меда 2004–2013. године

		2004.	2005.	2006.	2007.	2008.	2009.	2010.	2011.	2012.	2013.
Кравље млеко	мил. л.	1.579	1.602	1.587	1.549	1.534	1.478	1.462	1.434	1.442	1.418
Овчије млеко	мил. л.	14	14	15	14	14	10	10	11	11	18
Козје млеко*	мил. л.			41	36	36	28	27	29	33	34
Вуна	т	2.372	2.527	2.493	2.499	2.596	2.403	2.461	2.385	2.662	2.720
Јаја*	мил. ком.	1.536	1.476	1.941	1.870	1.726	1.711	1.705	1.760	1.794	1.755
Мед*	т	3.579	3.665	6.582	5.752	4.164	7.354	7.281	6.963	6.983	8.554

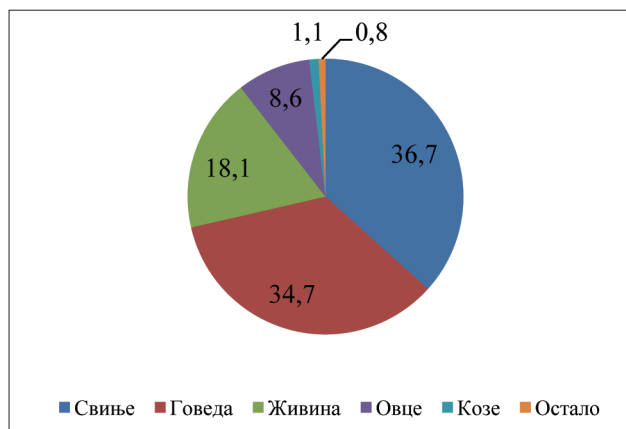
* Од 2006. подаци ревидирани у: Ревизија временских серија статистике пољопривреде 2015. Извор: [Статистички годишњак Србије, разна годишта]

Кретање броја УГ: говеда, свиња, живине и оваца у периоду 1960–2012. дато је на слици 20. Структура УГ стоке у Републици Србији (слика 21) према Попису пољопривреде 2012. показује знатно већи удео УГ живине и нешто већи удео свиња од структуре која је приказивана као резултат редовних годишњих истраживања. Постоје два методолошка разлога за то. Прво, промењена је методологија обрачуна УГ, при чему се по новој методологији обрачунава знатно већи број УГ живине. Друго, разлика је настала и због разлике у периодима спровођења Пописа пољопривреде (1. октобра до 15. децембра)



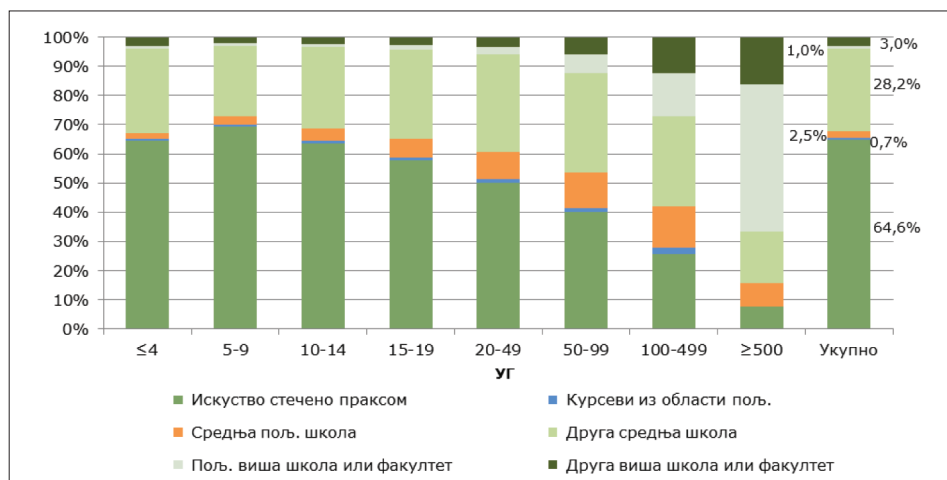
Слика 20. Кретање броја УГ: говеда, свиња, живине и оваца у периоду 1960–2012.*

* Напомена: Обрачун УГ је вршен по методологији РЗС-а која је важила до Пописа 2012. год. Извор: [Поповић 2014: 17]



Слика 21. Структура УГ у 2012. према Попису пољопривреде (у %)

Извор: [Поповић 2014: 18]



Слика 22. Нивои обучености менаџера према величини основног стада у 2012. (у %)

Извор: [Поповић 2014: 25]

и редовних статистичких истраживања, у којима се знатно умањује бројно стање свиња (на дан 1. децембра).

Један од предуслова успешног развоја сточарства јесте квалификована радна снага, посебно постојање добрих и искусних менаџера. Ситуацију на газдинствима у Србији, према резултатима Пописа 2012, приказана је на слици 22. Као што се види, на газдинствима с мањим бројем УГ лошија је образовна структура. С повећањем броја УГ по газдинству, од 10 навише, побољшава се и образовна структура – расте учешће лица са завршеном

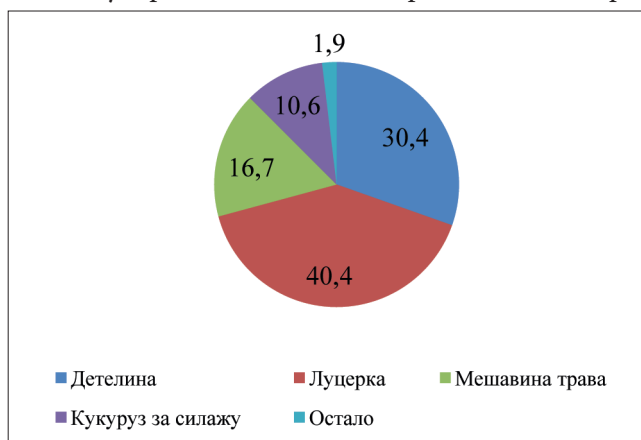
средњом пољопривредном школом, вишом пољопривредном школом или пољопривредним факултетом. Осим тога, с повећањем броја грла на газдинству расте и процент пољопривредника који су поред завршеног редовног образовања похађали и неки курс из области пољопривреде.

Како газдинства са укупно до 9 УГ чине 83,7% свих газдинстава са сточарском производњом, укупно стање у сточарству превасходно је опредељено карактеристикама управо тих газдинстава. Укупно посматрано, тако, преовлађује учешће стручњака с искуством стеченим праксом (64,6%), следе стручњаци с другом средњом школом (28,2%), док је учешће осталих група знатно мање, укључујући и стручњаке с пољопривредном вишом школом и факултетом (1,0%).

Производња крмној биља

Производња крмног биља посебно је значајна с аспекта обезбеђивања услова за развој сточарства. Према Попису 2012, укупна површина под крмним биљем била је 256.008 ха, односно 7,45% од укупног коришћеног пољопривредног земљишта, са структуром приказаном на слици 23. Као што се види, највећи је удео луцерке (103.316 ха, или 40,4%) и детелине (77.730 ха или 30,4%). Знатно мање заступљене су мешавина трава (42.802 или 16,7%) и кукуруз за силажу (27.187 ха или 10,6%).

Производња крмног биља у протеклом десетогодишњем периоду приказана је у табели 23. Као што се види, производња детелине и луцерке се смањује, а осталих култура повећава. У истом периоду бележи се и благи пад површина под луцерком и детелином. При томе, ове површине значајно



Слика 23. Структура површина под крмним биљем у 2012. према Попису пољопривреде (у %)

Извор: [Пољопривреда у Републици Србији 2013]

су мање него што су биле у ранијим периодима, што је свакако повезано и с великом кризом у којој се дуго низ година налази наше сточарство.

Табела 23. Производња крмног биља 2005–2014, у тонама

	Кукуруз за силажу	Детелина	Луцерка	Ливаде – сено	Пашњаци – сено
2005.	486.176	361.705	661.011	742.387	475.357
2006.	502.092	358.937	635.778	727.002	488.375
2007.	460.329	285.921	520.825	564.843	360.413
2008.	459.310	331.366	609.462	668.368	424.474
2009.	586.919	344.495	634.078	698.987	471.043
2010.	657.201	352.601	628.438	774.567	509.636
2011.	655.618	314.780	561.034	689.092	478.939
2012.	736.943	245.847	416.571	508.745	342.002
2013.	693.258	282.225	504.259	672.474	375.461
2014.	617.447	244.658	565.886	784.043	561.527

Извор: [Ревизија временских серија статистике пољопривреде 2015]

Шуме

Стање шумског фонда Србије приказано је према Националној инвентури шума (Банковић и др. 2009). Шуме у Србији заузимају 2.252.400 ха, тако да је шумовитост 29,1% (Војводина 7,1%, централна Србија 37,6%). Површина под тзв. осталим шумским земљиштем (шикаре и шибљаци) износи 382.400 ха (4,9% укупне територије), што у збиру (шуме и остало шумско земљиште) износи 2.634.800 ха (34%). Шуме у државном власништву чине 53%, док је у приватном власништву 47%. У односу на укупну површину шума, шуме без интервенција човека (прашуме) чине свега око 0,1%, семиприродне шуме (у којима се врше сече) 92,1%, а вештачки подигнуте састојине и плантаже меких лишћара 7,8%.

Према пореклу, високе шуме (природне, из семена) чине 27,3%, састојине изданачког порекла (размножавање је вегетативно, из пањева или коренових жила) 64,7%, вештачки подигнуте (културе) 6,1% и плантаже меких лишћара 1,7%. Чисте састојине лишћара чине 59% укупне површине шума, док 29,3% отпада на мешовите састојине лишћара (лишћари укупно 88,3%). Чисте састојине четинара покривају 8,7%, а мешовите састојине четинара 0,6% (четинари укупно 9,3%). Мешовите састојине лишћара и четинара чине 2,4%. Према састојинској припадности шуме букве чине 29,4% укупне површине шума, цера 15,3%, китњака 7,7%, сладуна 7,1%, борова 5,6%, граба 5,3%, смрче 3,8%, топола 2,1%, лужњака 1,4%, липе 1,3%, јеле 1,1%, пољског јасена 1,1%, врба 1,0%, док посебне категорије чине шуме брезе, јасике и багрема (9,9%) и грабића, црног граба и црног јасена (3,9%). Остале категорије шума

заступљене су испод 1% укупне површине шума. Из приказаног се види да шуме букве заједно са шумама четири најзаступљеније врсте храста чине преко три петине укупне површине под шумом.

ЗАКЉУЧАК

Веома мало је преостало до једног значајног јубилеја – стотину година од оснивања заједничке државе југословенских народа. Сигурно је да ће он бити различито дочекан, како јавно, тако и с оног другог, приватног и интимног, аспекта. Ипак, без обзира на то, та држава, кроз све своје трансформације, обележила је велики део 20. века, а својим наслеђем у знатној мери утиче и на догађања (привредна, политичка, културна итд.) и у 21. веку. Оцењивање и преиспитивање онога што се у њој дешавало свакако ће бити предмет испитивања и промишљања, не само у непосредној будућности. Иако такво нешто није било циљ овог рада, аутор ипак није могао да избегне његов контекст, макар имплицитно.

Пољопривреда (Србије) као најзначајнија привредна делатност и у Србији и у Југославији, остварила је у претходном вековном периоду значајне резултате. Новостворена јужнословенска држава, заостала и неразвијена, имала је и неразвијену пољопривреду, с архаичним, полуфеудалним односима, с великом аграрном пренасељеношћу, огромном социјалном поларизацијом на селу, од кога је живело преко 80% становништва, а у неким покрајинама и до 90%. Неразвијеност других грана, пре свега индустрије, као и ситан посед, спречавали су интензивнији развој пољопривреде. Аграрне реформе, уз сва лутања, недоречености и недовршености, нису успевале и могле да реше главне проблеме, који су проистицали управо из ситног поседа. Чињеница је да се данас, ипак, наша пољопривреда налази у ситуацији у којој се, доста оправдано, поново чују гласови о нужности аграрне реформе⁶³. Наравно, општи услови, ниво развијености привреде и друштва, контекст таквих захтева (или предлога) другачији су, али основни узроци су препознатљиви: „(...) досадашња приватизација пољопривреде Србије одрађена [је] врло стихијски, нестручно и (...) протекла [је] у духу концентрације и централизације великих газдинстава код десетак власника“, приватизацијом се, уз друге негативне последице, „није побољшала ни својинска структура у пољопривреди“, просечна величина газдинства и даље је око 3,5 ха [Gulan 2015: 15].

Иако нам данас потпуно архаично делују описи пољопривредника који користе ралицу, управо је то била слика пољопривреде у време стварања Краљевине СХС, пре непуних сто година. При томе, у највећем делу те државе, изумимајући Словенију, Славонију и Војводину у којима су била концентрисана

⁶³ В., на пример: [Gulan 2015: 15].

(тадашња) савремена средства за обраду земље, жетву, вршење и прикупљање летине. Током протеклих четврт века и пољопривреда је, као и цела привреда, значајно стагнирала, па и уназађена, али она је ипак успела да се одржи, за разлику од индустрије. Можда је томе допринела управо главна препрека интензивнијем развоју пољопривреде, (ситан) приватни посед, што свакако треба узимати у обзир приликом неизоставног промишљања будућег развоја ове, за Србију изузетно значајне, привредне делатности. То, наравно, не треба и не сме да значи заговарање таквог, ситног поседа, али мора да буде у функцији ревитализације села, која су данас у Србији у веома тешком стању⁶⁴. Будућност села и сељаштва, као и уопште будућност пољопривреде, захтевају не механичке пројекције, засноване на екстраполацијама досадашњих кретања, већ вишедисциплинарни приступ у којем ће бити заступљени не само ускостручни пољопривредни и економски, већ и социјални, културни, (гео)политички/стратешки и други аспекти. Треба се надати да у Србији данас постоје снаге које су у стању да реализују тако сложен пројектни задатак. Искуство с организовањем научног скупа и израдом зборника радова *Мојуће сѝрапѝеије развоја Србије* [Оцић 2014] у том смислу је охрабрујуће – окупљен је велики број заинтересованих и компетентних научних радника, између осталог и у овој области, и добијен резултат који представља одличну основу за даљи рад.

ЛИТЕРАТУРА

- Банковић, Станиша; Милан Медаревић, Дамјан Пантић и Ненад Петровић. *Национална инвентура шума Републике Србије – Шумски фонд Републике Србије*, Министарство пољопривреде шумарства и водопривреде Републике Србије – Управа за шуме, Београд, 2009.
- Билтен јавних финансија*, № 124, децембар, Министарство финансија, Београд, 2014.
- Буквић, Рајко и Бранко Хинић. *Место и положај Србије у друштвено-економском развоју Југославије (1945–1990)*, Економски институт, Београд, 1993.
- Васиљевић, Зорица и Весна Поповић. Економско-финансијска компонента развоја села и пољопривреде, у: Шкорић, Драган (ур). *Перспективе развоја села*, Српска академија наука и уметности, Београд, 2014, стр. 163–185.
- Вуковић, Предраг и Вера Гудаћ-Доџац, Аграрна политика, *Српска енциклопедија*, том I, књига 1, Матица српска – Српска академија наука и уметности – Завод за уџбенике, Нови Сад – Београд, 2010, стр. 48–53.
- Грђић, Гојко. *Уџон и џаг Тишове Југославије. Пољопривредни биланс*, Албатрос Плус, Београд, 2015.
- Два века развоја Србије: статистички преглед, Републички завод за статистику, Београд, 2008.

⁶⁴ Видети, на пример, један од новијих радова на ову тему: [Митровић 2015].

- Живков, Сава. *Аграрно законодавство Југославије 1918–1941. Социјални основи*, Матица српска, Нови Сад, 1976.
- Закон о друштвеном капиталу, *Службени лист СФРЈ*, 1989, № 84 и 1990, № 46.
- Закон о петогодишњем плану развитка народне привреде ФНРЈ у годинама 1947–1951, *Службени лист ФНРЈ*, 1947, № 36.
- Закон о претварању друштвене својине на пољопривредном земљишту у друге облике својине, *Службени лист РС*, 1992, № 49.
- Закон о приватизацији, *Службени лист РС*, 2001, № 38; 2003, № 18.
- Закон о својинској трансформацији, *Службени лист РС*, 1997, № 32; 2001, № 10.
- Закон о условима и поступку претварања друштвене својине у друге облике својине, *Службени лист РС*, 1991, № 48; 1991, № 75; 1994, № 48.
- Закон о условима признавања права и враћању земљишта које је прешло у друштвену својину по основу пољопривредног земљишног фонда и конфискацијом због неизвршених обавеза из обавезног откупа пољопривредних производа, *Службени лист РС*, 1991, № 18; 1992, № 20, 1998, № 42.
- Илин, Жарко; Ђура Гвозденовић, Јан Боћански, Небојша Новковић и Борис Адамовић. *Производња пољопривреде у функцији развоја села у Републици Србији*, у: Шкорић, Драган (ур). *Перспективе развоја села*, Српска академија наука и уметности, Београд, 2014, стр. 63–88.
- Кесеровић, Зоран; Михаило Николић, Драган Николић и Светлана Пауновић. *Вођарство шанса развоја села Србије*, у: Шкорић, Драган (ур). *Перспективе развоја села*, Српска академија наука и уметности, Београд, 2014, стр. 89–122.
- Кидрич, Борис. *Привредни проблеми ФНРЈ*, Култура, Београд, 1948.
- Ковачевић, Душан; Мирослав Малешевић и Снежана Ољача. *Станје и перспективе развоја ратарске производње у Србији*, у: Шкорић, Драган (ур). *Перспективе развоја села*, Српска академија наука и уметности, Београд, 2014, стр. 39–62.
- Лазић, Милан. *Пољопривредна производња у Краљевини Југославији (1919–1940. године)*, Завод за уџбенике и наставна средства, Београд, 1999.
- Марковић, Драгана; Јелена Пераћ, Драгана Погарчић, Гордана Вељковић, Слободан Грујић, Анка Војнић и Андријана Милојевић. *Ревизија временских серија статистике пољопривреде*, Републички завод за статистику, Београд, 2015.
- Марковић, Петар Ј. и Јован В. Бабовић. *Србија на прагу новог века: будућност села и сељаштва*, Министарство пољопривреде, шумарства и водопривреде, Београд, 1999.
- Мијатовић, Бошко и Срђан Милошевић. *Аграрна реформа, Српска енциклопедија*, Том I, Књига I, Матица српска – Српска академија наука и уметности – Завод за уџбенике, Нови Сад – Београд, 2010, стр. 53–56.
- Миљковић, Душан и Миодраг Николић, *Развој републике југословенске СФРЈ Југославије 1947–1990. године*, Савезни завод за статистику, Београд, 1996.
- Митровић, Милован М. *Села у Србији*, Републички завод за статистику, Београд, 2015.
- Митровић, Милован М. *Српско село. Прилози социологији традиционалног српског друштва*, Матица српска, Нови Сад, 1999.
- Основни закон о стицању права својине на пољопривредна оруђа и о коришћењу пољопривредних оруђа од стране грађана, *Службени лист СФРЈ*, 1967, № 7.

- Оцић, Часлав (ур.). *Мојуге ствараије развоја Србије*, Српска академија наука и уметности, Одељење друштвених наука, Београд, 2014.
- Пелевић, Борислав. *Кроз историју Косова и Метохије од VI до XXI века*, Евро, Београд, 2005.
- Поповић, Раде. *Сточарство у Рејублици Србији*, Републички завод за статистику, Београд, 2014.
- Пољопривреда Србије 1947–1996. : 50 годишње серије статистичких података*, Републички завод за статистику, Београд, 1998.
- Пољопривреда у Рејублици Србији I*, Републички завод за статистику, Београд, 2013.
- Пољопривреда у Рејублици Србији II*, Републички завод за статистику, Београд, 2013.
- Пољопривредна корпорација Београд а.д., Оснивање и историјски развој, <http://www.pkb.rs/istorija.htm>
- Резолуција Савезне Народне Скупштине о перспективном развоју пољопривреде и задругарства, *Службени листи ФНРЈ*, 1957, № 19.
- Симоновић, Драгољуб и Снежана Ђекић. *Економика пољопривреде*, Студентски културни центар, Ниш, 1998.
- Статистички годишњак Краљевине Југославије*, књига 1, за 1929. годину, Београд, 1930.
- Статистички годишњак Рејублике Србије 2014*, Републички завод за статистику, Београд, 2014.
- Стратегија развоја пољопривреде Србије, *Службени гласник РС*, 2005, № 78.
- Уредба о земљорадничким задругама, *Службени листи ФНРЈ*, 1954, № 5.
- Уредба о измени и допуни Уредбе о земљорадничким задругама, *Службени листи ФНРЈ*, 1956, № 34.
- Уредба о имовинским односима и реорганизацији сељачких радних задруга, *Службени листи ФНРЈ*, 1953, № 14.
- Шеварлић, Миладин М. *Пољопривредно земљиште*, Републички завод за статистику, Београд, 2015.
- 1922 Encyclopædia Britannica/Yugoslavia
- Dimitrijević, Sergej. *Strani kapital u privredi bivše Jugoslavije*, Nolit, Beograd, 1958.
- Dinić, Jovan B. *Privredni potencijal Srbije. Ekonomsko-geografska analiza i ocena*, Ekonomski fakultet Univerziteta u Beogradu, Beograd, 1997.
- Filipović, M. *Obnova naše industrije – prvi bilans*, Rad, Beograd, 1946.
- Fisher, Allan George Barnard. Production, primary, secondary and tertiary, *Economic Record*, Vol. 15, 1939, № 1, 24–38.
- Gulan, Branislav. *Sudbina oduzete zemlje*, Banatski kulturni centar, Novo Miloševo, 2015.
- Horvat, Branko. *Privredni sistem i ekonomska politika Jugoslavije. Problemi, teorije, ostvarenja, propusti*, Institut ekonomskih nauka, Beograd, 1970.
- Jugoslavija 1918–1988. Statistički godišnjak*, Savezni zavod za statistiku, Beograd, 1989.
- Jugoslavija 1945–1964. Statistički pregled*, Savezni zavod za statistiku, Beograd, 1965.
- Kovačević, I. Privatizacija u Srbiji, *Pregled Srbije i Crna Gora*, god. 47, 2003, № 4, str. 65–86.
- Kukoleča, Stevan. *Analiza privrede Jugoslavije pred Drugi svetski rat*, Ekonomski institut FNRJ, Beograd, 1956.

- Marković, Petar. *Strategija agrarnog razvoja Jugoslavije: dugoročna politika razvoja proizvodnje i prometa po rejonima i proizvodima*, Ekonomika, Beograd, 1989.
- Nikolić, Goran. *Ekonomija svakodnevice*, Stubovi kulture, Beograd, 2010.
- Paraušić, Vesna T. i Janko M. Cvijanović. *Konkurentnost agroprivrede Srbije: klasteri u funkciji održive regionalne konkurentnosti*, Institut za ekonomiku poljoprivrede, Beograd, 2014.
- Privremena zabrana vraćanja kolonista u njihova prijašnja mjesta življenja, *Službeni list DFJ*, 1945, № 13.
- Radmanović, Dušan. *Reprodukcione celine u privredi*, Savez poljoprivrednih inženjera i tehničara Jugoslavije i Institut za ekonomiku poljoprivrede, Beograd, 1986.
- Srećković, Milenko. Land Grabbing and Land Concentration in Europe: The case of Serbia, in Franco, Jennifer and Saturnino M. Borrás Jr. (eds.) *Land concentration, land grabbing and people's struggles in Europe*, Transnational Institute, Amsterdam, 2013, pp. 194–197.
- Veselinov, Dragan. *Sumrak seljaštva*, Ekonomika, Beograd, 1987.

*Rajko Bukvić**

AGRICULTURE OF SERBIA:
ONE HUNDRED YEARS OF MODERNIZATION EFFORTS

S u m m a r y

The paper analyzes the position and importance of agriculture within the economy of Serbia and Yugoslavia during the 20th and 21st centuries. It ponders the processes of development and modernization of agriculture in the period since the creation of the common state of the South Slav peoples after the Great War until today. Firstly, a definition of this sector is exposed, thus giving it a specific position within the whole economy. Secondly, a historic overview is presented of its development in the Kingdom of Serbs, Croats and Slovenes, as well as in the socialist period of the Yugoslav state. Finally, it shows the development of agriculture in the transition period and its actual state, according to the results of the Agricultural Census from 2012.

Key words: Serbia, Yugoslavia, primary sector, agriculture, forestry, farming, animal husbandry, modernization.

* SASA Geographical Institute “Јован Цвијић”, Belgrade, Serbia; Nizhny Novgorod State of Engineering and Economics, Knyaginino, Russia; r.bukvic@mail.ru