

СТЕВАН БОШКОВИЋ – ЖИВОТ И ДЕЛО
Поводом 150 година од рођења

SERBIAN ACADEMY OF SCIENCES AND ARTS

S C I E N T I F I C M E E T I N G S

Book CLXXXIV

DEPARTMENT OF MATHEMATICS, PHYSICS AND GEOSCIENCES

Book 7

STEVAN BOŠKOVIĆ – LIFE AND WORK

On the occasion of the 150th anniversary of his birth

Accepted at the 4th meeting of the Department of Mathematics, Physics and Geosciences,
held on 24 May 2019, on the basis of peer review carried out by Academician *Vidojko Jović*,
Saša Bakrač, PhD and *Slaviša Tatomirović*, PhD

E d i t o r s

Academician Vidojko JOVIĆ

Saša BAKRAČ, PhD

B E L G R A D E 2 0 1 9

СРПСКА АКАДЕМИЈА НАУКА И УМЕТНОСТИ

Н А У Ч Н И С К У П О В И

Књига CLXXXIV

ОДЕЉЕЊЕ ЗА МАТЕМАТИКУ, ФИЗИКУ И ГЕО-НАУКЕ

Књига 7

СТЕВАН БОШКОВИЋ – ЖИВОТ И ДЕЛО

Поводом 150 година од рођења

Примљено на IV скупу Одељења за математику, физику и гео-науке који је одржан
24. маја 2019. године, на основу рецензија академика *Видојка Јовића*,
др *Саше Бакрача* и др *Славише Татомировића*

У р е д н и ц и

академик Видојко ЈОВИЋ

др Саша БАКРАЧ

Б Е О Г Р А Д 2 0 1 9

Издаје
Српска академија наука и уметности
Кнеза Михаила 35, Београд
и
Војногеографски институт
Мије Ковачевића 5, Београд

Технички уредник
Никола Стевановић

Лектор и коректор
Младенка Савичић

Тираж
400

Штампа
Colorgrafx, Београд

ISBN 978-86-7025-846-4

© Српска академија наука и уметности 2019

САДРЖАЈ

ВИДОЈКО ЈОВИЋ <i>150 година од рођења академика Стевана П. Бошковића</i>	9
СТЕВАН РАДОЈЧИЋ <i>Стеван П. Бошковић – живот и дело</i>	11
STEVAN RADOJČIĆ <i>Stevan P. Bošković – life and work</i>	24
САША БАКРАЧ <i>Стеван П. Бошковић и Географско одељење у Великом рату</i>	25
САША БАКРАЧ <i>Стеван П. Бошковић и Географически оддел в Большой войне</i>	37
СЛАВИША ТАТОМИРОВИЋ, ЗОРАН СРДИЋ, РАДОЈЕ БАНКОВИЋ, НИКОЛА БАБИЋ <i>Допринос генерала Стевана П. Бошковића у раду војне геодетске службе између два светска рата (1920–1941)</i>	39
SLAVIŠA TATOMIROVIĆ, ZORAN SRDIĆ, RADOJE BANKOVIĆ, NIKOLA BABIĆ <i>General Stevan P. Bošković's contribution to the work of military geodetic services between the two world wars (1920–1941)</i>	56
НИКОЛА БАБИЋ, ЗОРАН М. СРДИЋ <i>Стеван П. Бошковић – пионир астрогеодетских радова на нашем простору</i>	59
NIKOLA BABIĆ, ZORAN M. SRDIĆ <i>Stevan P. Bošković – a pioneer of astrogeodetic works in our region</i>	73
МИРЧЕТА ВЕМИЋ <i>Стеван П. Бошковић – академик САН</i>	75
МИРЧЕТА ВЕМИЧ <i>Стеван П. Бошковић – академик Србской академии наук</i>	97



Edouard

СТЕВАН П. БОШКОВИЋ И ГЕОГРАФСКО ОДЕЉЕЊЕ У ВЕЛИКОМ РАТУ

САША БАКРАЧ*

С а ж е т а к . – Рад садржи карактеристичне детаље о активности Географског одељења пред и током Првог светског рата. Посебно се наглашава значај стручног доприноса и способности пуковника Стевана П. Бошковића, начелника одељења, током целог периода трајања Великог рата. Тако је предмет рада садржан у две целине: предратно стање и ратни пут од напуштања Београда, пут кроз Албанију и рад на Крфу и Солунском фронту.

Преласком на ратну формацију 1914. године, највећи број официра Географског одељења преузима дужности у јединицама, а начелник пуковник Стеван П. Бошковић (1868–1957) и један ужи тим наставља рад на изради и дистрибуцији карата. Од првог аустријског бомбардовања Београда (јула 1914. године) интензивно се радило на штампању карата и попуни исцрпљених резерви у претходним ратовима. Карте су штампане током трајања целог рата, упоредо са евакуацијом имовине и потребе за честим мењањем локација. На најтежи део, евакуација-прелазак кроз Албанију према Јадранском мору, кренуло се из Пећи 29. новембра а пристигло у Скадар 25. децембра 1915. године. Упркос великим материјалним губицима пренет је најдрагоценији геодетски, астрономски и картографски материјал.

По доласку на Крф пуковник Бошковић је успоставио рад Картографске радионице и кренуло се у штампу. Прво дело које је српска војска на Крфу одштампала биле су нове секције карте југословенских земаља 1 : 200.000. Брзо појављивање ове карте снажно је подигло морал свим јединицама српске војске. Одељење је током 1916. године стационирано у Солуну, где је израдило бројне карте за потребе своје и савезничких војски, и значајно је допринело успешном пробоју Солунског фронта.

Кључне речи: Војногеографски институт, Први светски рат, Географско одељење, геодетска служба, Крф, Солунски фронт

* Војногеографски институт Београд, имејл: sasa.bakrac@vs.rs

ПРЕДРАТНО СТАЊЕ И РАТНИ ПУТ ОД НАПУШТАЊА БЕОГРАДА

Географско одељење Главног генералштаба српске војске, у ратној формацији Топографско одељење Врховне команде [7], (у даљем тексту Одељење), од његовог формирања 5. фебруара 1876. године, било је надлежно за премер и израду карата за војне потребе. Почетком 20. века, након што је успоставило савремену геодетску основу – тригонометријску мрежу и мрежу прецизног нивелмана – Географско одељење је вршило и савременији, пуно тачнији премер свих већих војних гарнизона (у размерама 1 : 25.000 и 1 : 50.000), као и друге послове у надлежности војне геодетске службе.¹

Пред балкански рат, Српска војска се служила картом 1 : 150.000. Ову карту је Одељење саставило и штампало према тадашњим најпоузданијим изворима. То су били: аустроугарска карта 1 : 200.000 и турска карта 1 : 210.000. Због Балканских ратова, већ током 1912. године, Одељење је прешло на ратну формацију [1]. Због ратних потреба, на дужности у штабовима армија и у трупне јединице, из Одељења је отишло шест официра. Начелник Одељења пуковник Бошковић (у даљем тексту Начелник) са преосталих 10 официра наставио је рад, који је превасходно био усмерен на штампање потребних карата. Поред штампе, у току операција рађен је и премер. Тако су снимљене у размеру 1 : 25.000 (еквидистанција 5 метара) територије Овчег поља, Скопске црне горе, Кумановског и Битољског војишта, те околина Призрена, Дебра, Митровице и Новог Пазара. Непосредно након ослобођења Скопља, Одељење и Начелник добијају задатак на премеру града Скопља. Урађен је, за потребе регулације вароши, прецизни нивелман и план града у размеру 1 : 5.000 (еквидистанција 1 метар).

Доласком и радом на овим територијама, уочене су знатне разлике између садржаја карата и ситуације на терену. Стога, покушано је да се изврши реамбулација карте 1 : 150.000 како би се привремено задовољиле велике потребе за тачнијом картом. Међутим, убрзо је закључено „да се на територији Јужне Србије не може урадити ништа рационалније без савремене тригонометријске триангулације” (С. Бошковић, *Геодетски и картографски радови војног географског института 1878–1930*, Географски и етнографски преглед, Београд, 1930, 1–14).

Значајан допринос Начелника у том периоду је био и у другим областима [1]. Тако се, након стварања Албаније, поставило питање њених граница. Руски посланик у Београду, Николај Хенрикович Хартвиг (1854–1914)

¹ У српској војсци није постојала геодетска или нека сродна служба (топографска, картографска и сл.); она је у војску формално уведена Законом о устројству војске и морнарице 1923. године (као *геодетска струка*). На служби у Географском одељењу били су припадници разних родова и служби који су завршавали одговарајућу обуку (неки су упућивани и на вишегодишње геодетско школовање у иностранство), након чега су и даље остајали припадници свог рода или службе.

замолио је Стевана П. Бошковића да му пружи образложене податке за одбрану српских ставова о протезању граничне линије. Тако су се руски дипломатски представници на конференцији у Лондону (доцније и у Фиренци) 1913. године могли аргументовано супротставити аустроугарским, италијанским и другим западним представницима, чији су ставови били наклоњени албанској страни. Хартвигу су достављени тражени аргументи за српске претензије на Охрид, Стругу, Дебар, Призрен, Ђаковицу и Пећ. Уз етнографско, географско и економско образложење оправданости српских захтева, служило се и историјским чињеницама, указујући на српску прошлост ових крајева и насилни прекид континуитета средњовековне српске државе која је на тим територијама оставила бројне трагове вековног присуства (оставштина С. П. Бошковића, Библиотека ВГИ). Осим на Лондонској конференцији, овим су се аргументима служили и руски посланик на Цетињу, генерал Потапов (иначе Бошковићев школски друг из Русије) и француски геодетски мајор Жорж Перије (Georges Perrier, 1872–1946), приликом обележавања српско-албанске границе на терену.



Слика 1. Нова карта српских крајева и суседних области размера 1 : 1.000.000 – део карте са заглављем – насловом (Извор: Архив ВГИ)

По завршетку балканских ратова настављају се прекинути и започињу се нови радови. Током лета 1914. године рађен је премер Ваљева у размеру 1 : 25.000 и започет премер дуж српско-бугарске границе у размеру 1 : 50.000. Радило се и на триангулацији Старе Србије и Македоније, на стварању математичке основе за премер, какву је имала предратна Србија. Штампане су и нове вишебојне карте: Карта Српске Краљевине 1 : 1.000.000 и Нова карта српских крајева и суседних области 1 : 1.000.000, са рељефом приказаним хипсометријском скалом [2].



Слика 2. Нова карта српских крајева и суседних области размера 1 : 1.000.000 – део оквира карте са називом издавача (Извор: Архив ВГИ)

Рад Одељења је изненадно прекинуо Први светски рат. Прелазак на ратну формацију по други пут у кратком периоду тешко је погодио Одељење. Мањак трупних официра је био велики, па је српска Врховна команда оставила Одељењу свега два официра (односно три, од новембра 1914). Пошто је војска у претходним ратовима углавном исцрпила залихе карата, Одељење започиње интензивни рад на штампању. Упоредо са евакуацијом имовине Одељења и за време првог аустријског бомбардовања Београда (јула 1914. године) карте су штампане. У Крагујевцу је настављен рад, али без две велике литографске пресе које су морале бити онеспособљене и остављене у Београду. Новембра 1914. године Одељење се сели из Крагујевца у Врање.

У Врању се наставља интензивно штампање на једној брзој и две ручне пресе. Тамо је започет и рад на новој карти, Карта југословенских земаља

1 : 200.000. Ова карта је настала сагласно Нишкој декларацији (7. децембар 1914. године) којом су српска влада и скупштина, као свој ратни циљ, зацртали „борбу за ослобођење и уједињење све наше неслободне браће Срба, Хрвата и Словенаца”.

Одељење је у Врању радило 9 месеци, након чега је предислоцирано у Ђуприју, где се наставило са штампањем карата. Током октобра 1915. године Одељење се сели у Краљево, где се инсталира Картографска радионица. Тек што је започет рад, Врховна команда наређује евакуацију за Рашку. Све до Краљева Одељење се евакуисало железницом, што је омогућило да се без већих тешкоћа преноси опрема. Међутим, од Краљева није било железнице, а владала је оскудица и у другим транспортним средствима. Начелник Одељења је био присиљен да знатно редукује опрему. Морао се одрећи чак и једине брзе пресе и задржати само две мале ручне пресе. Убрзо се, под сличним условима, Одељење евакуише и из Рашке за Косовску Митровицу. Тако је део преостале опреме морао бити сакривен и остављен. У Косовској Митровици се кратко радило, па је извршена дислокација у Пећи и опет без дела опреме. Наређење за наставак евакуације према Скадру чекало је у Пећи.

ПУТ КРОЗ АЛБАНИЈУ И РАД НА КРФУ И СОЛУНСКОМ ФРОНТУ

Начелника и Одељење је чекала велика неизвесност на дугом путу из Пећи до Скадра [1]. Исцрпљени, гладни и промрзли, људи су били на граници издржљивости. Ове је услове нарочито тешко подносила стока: полумртве животиње нису више биле у стању да вуку кола и носе товари. На почетку пута добијено је свега 15 коња, мање него икад до тада. Два су угинула од исцрпљености, дан након примопредаје. Од прве препреке – планине Жљеб, пут је био углавном са уским и стрмим, залеђеним стазама дуж којег су претиле банде Арнаута. Пуковник Бошковић је био на почетку овог пута приморан да одлучи шта да се одвоји и носи даље. То је био најнужнији материјал: елаборати геодетских и астрономских радова, оригинали топографског премера и реамбулације, најнужнија количина потребних секција и једна једина ручна преса са папиром за штампање, литографским камењем и литографским материјалом. Остало је зазидано у једном подруму манастира Пећке патријаршије.

Опрема је евакуисана у две коморе. Са првом је Начелник кренуо из Пећи 29. новембра и дошао је у Скадар 25. децембра 1915. године. Друга комора је из Пећи кренула неколико дана касније, али није одмакла далеко: у једном препаду Арнаута на планини Жљеб, све је уништено. Најдрагоценији део овог неповратно изгубљеног материјала били су оригинали премера 1 : 25.000 и 1 : 50.000 и оригинали реамбулације карте 1 : 75.000 [10].

Одмах по доласку у Скадар, у Картографској радионици инсталираној у једној језуитској богомољи, децембра 1915. године одштампане су четири секције карте 1 : 150.000 (албанско приморје). То су биле карте потребне војсци за даље операције, а потом је уследила евакуација према Медови, на обали Јадранског мора.

Ради даље евакуације на Крф, део опреме је утоварен на један савезнички пароброд. Последња ручна преса Одељења и литографско камење, пренети од Пећи и сачувани по цену највећих људских напора, нису кренули на ово путовање. Савезнички официр који је руководио утоваром, у беспотребној паници да не преоптерети лађу, наредио је да се већ укрцано камење и преса – баце у море [10].

На Крф се дошло, скоро у потпуности, са изгубљеном и уништеном имовином предратног Одељења [1]. Ипак, најдрагоценији геодетски, астрономски и картографски материјал је пренет преко Албаније и мора. Начелник је на Крфу одмах организовао рад са преосталим људством, материјалом и изнајмљеном опремом. У литографском заводу браће Аспиотис изнајмљене су штампарске машине. Инсталирала се Картографска радионица и организовао се њен рад и убрзо се успоставила израда и штампање карата. Прва карта, уједно и прво дело које је српска војска на Крфу одштампала, биле су нове секције карте југословенских земаља 1 : 200.000. Измученој војсци и далеко од отаџбине, појављивање ове карте је снажно подигло морал [10]. Чим се међу трупама проширила вест да се



Слика 3. Одред Топографског одељења форсира реку Маћу. Албанија, 1915. године. (Извор: Архив ВГИ)

карте штампају, морал је страховито порастао, јер су војници поверовали да су претходно решена (или су пред решењем) сва важнија питања, питања од значаја за њихов живот и рад ван отаџбине [10].



Слика 4. Карта размера 1 : 150.000 – део албанског приморја, лист Скадар (Извор: Архив ВГИ)

После реорганизације српске војске (27. фебруара 1916. године) начелник Географског одељења пуковник Стеван П. Бошковић² предлаже да се при Врховној команди формира Топографско одељење, а при командама армија Топографски одсеци. У томе је и успео, у другој половини 1916. године, па се на службу у тек обновљено Топографско одељење из јединица враћају преживели официри Географског одељења. Задаци и надлежности Топографског одељења и армијских Топографских одсека прецизирани су одговарајућим упутствима Врховне команде која су на снагу ступила 28. јула / 10. августа 1916. године [8]. Упутством се прописује да Топографско одељење чине официри „специјализирани за геодетске и топографске радове”, а као основни задаци дефинишу: израда тригонометријске мреже,

² Касније геодетски генерал и академик.

премер територије и израда планова и карата за потребе артиљерије, командовања и друге потребе, као и топографска обука артиљеријских официра. Занимљиво је да се прецизира и број припадника: стручних официра „у довољном броју (у опште 5 – 7)”, најмање 20 техничара, цртача, калкулатора, фотографа и штампара, као и 6 возача и 8 механичара, ради опслуживања возног парка Одељења („4 лака аутомобила и 2 теретна, или одговарајући број кола”)³.

Поправља се опрема, стари и покварени геодетски и топографски инструменти које је српска Врховна команда добила од Француза [10], и почиње рад на терену. Врши се премер дела фронта наше војске и позадине у разним размерима, за различите војне потребе. Упоредо са теренским радовима, унапређује се и картографски рад Одељења. Набавља се једна брза преса и неколико ручних преса [5]. Тако се у Солуну инсталира штампарија у коју новембра 1916. године долазе картографи са Крфа. Важно је истаћи да је картографска радионица Топографског одељења била једина те врсте на Солунском фронту и њеним услугама служили су се и савезници.



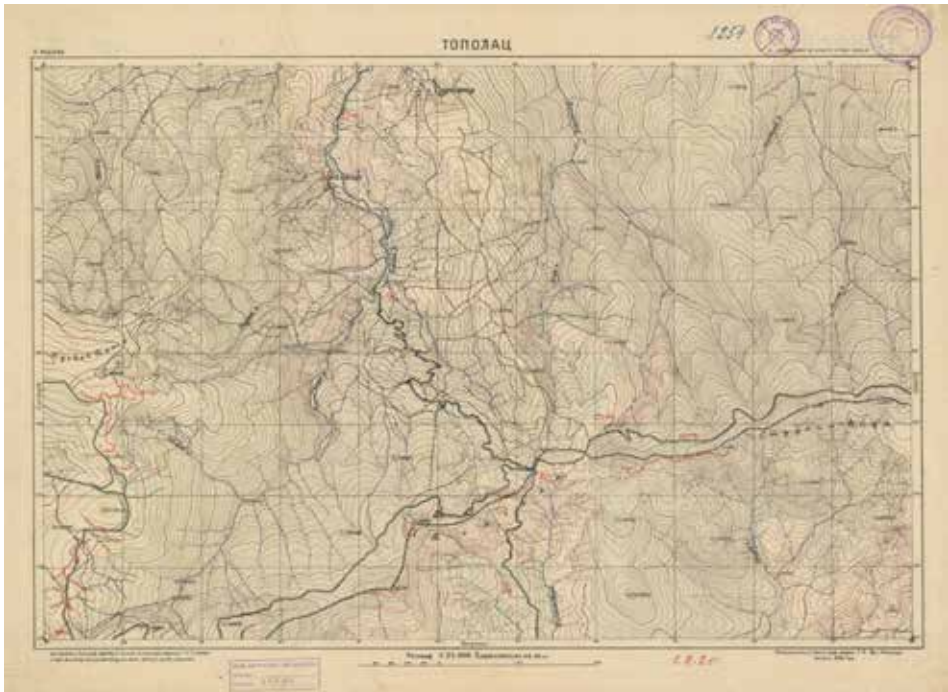
Слика 5. Снимања фронта – авион у акцији (Извор: Архив ВГИ)

У току наредне две године, у картографској радионици одштампано је преко 1.500.000 отисака [6]. При томе, многе карте рађене су у малом тиражу, од 100 до 200 примерака и у неколико боја, што је захтевало доста

³ Српска војска је оскудевала у техничком кадру и цртачима, па је на овим задацима ангажован већи број Чеха, добровољаца на Солунском фронту (Бошковић, 1930).

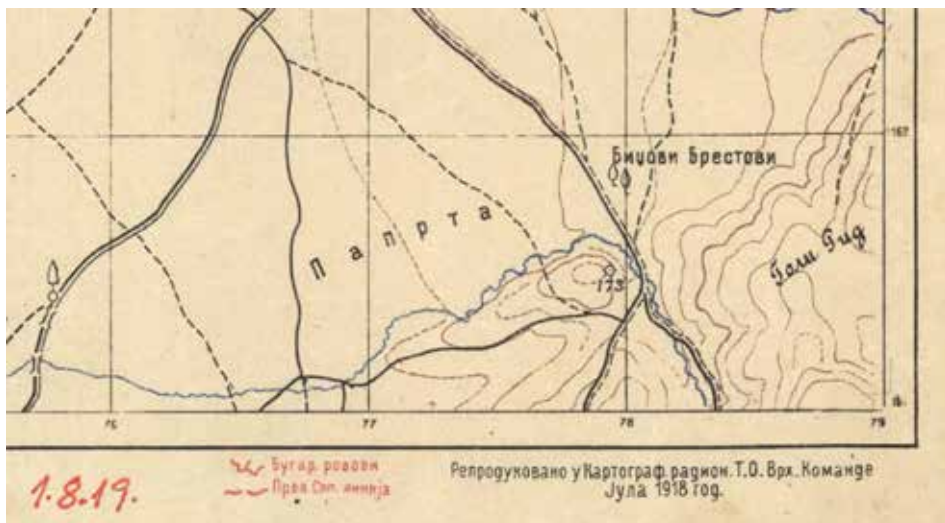
времена у припреми за штампу. У Солуну је Топографско одељење завршило Карту југословенских земаља 1 : 200.000, започету у Србији крајем 1914. године. Израђене су и карте Солунског фронта и позадине у размерима 1 : 5.000, 1 : 10.000, 1 : 25.000 и 1 : 50.000, којима је представљена површина од око 5.400 km². Пред почетак септембарске офанзиве 1918. године Одељење је по први пут користило и аерофотограметријске снимке за картирање територије коју је посео непријатељ. Ови снимци су добијени снимањем из авиона. То је било по први пут у историји српске војне геодетске службе да се користи авион за снимање, а касније и картирање територије.

Обновљена су и предратна издања неких карата, која су штампана са ваноквирним садржајем на француском језику (а понеке и са транслитерованим географским називима), како би се њима могли служити и савезници. Започет је и рад на карти јужне половине Србије у размеру 1 : 100.000 (еквидистанција 50 метара). За ове задатке Одељење је ојачано са неколико нових официра. Топографском одељењу се у Солуну потчињава и Фото-секција, основана на Крфу 8. септембра 1916. године, са 13 сликара, 10 фотографа и шест кино-оператера [1]. Велики и пожртвовани рад ове Секције дао је будућим покољењима непроцењиво вредна филмска, фотографска и уметничка сведочанства о једном тешком искушењу за српску војску и државу.



Слика 6. Карта 1 : 25.000, лист Тополац – Солун, август 1918. године. (Извор: Архив ВГИ)

Премеравање фронта и позадине вршили су и савезници, сваки на свом делу територије. При томе су користили засебне (локалне) координатне системе, што је довело до великог картографског дисконтинуитета ових радова, па су садејство и заједничко командовање трупама били отежани. То се могло превладати само свођењем ових парцијалних премера на заједничку, јединствену математичку основу – тригонометријску мрежу. Израда ове триангулације поверена је Топографском одељењу српске Врховне команде и пуковнику Бошковићу. Задатак је добило српско Топографско одељење и одраз је великог угледа који су наши војни геодети имали на Солунском фронту, иако су друге војске имале у свом саставу већ афирмисане геодетске официре. Велика солунска триангулација⁴, коју је Одељење развило, обухватила је читав фронт, од Преспанског језера до Струме, а рад на њој је вршен и у време пробоја фронта. На Солунском фронту је, као привремено издање, урађен и нови Топографски кључ [9].



Слика 7. Карта 1 : 25.000, део листа Суботско – Солун, јул 1918. године.
(Извор: Архив ВГИ)

Током радова на Солунском фронту, пуковник Стеван П. Бошковић је сарађивао и са припадником британског Топографског одељења, резервним капетаном Аленом Огилвијем (Alan Ogilvie, 1887–1954), иначе професором географије единбуршког Универзитета. Он је Бошковићу помагао у свему, снабдевајући га инструментима и материјалом за премеравање и картографију, иако су за то били задужени Французи („Французи су, међутим, били

⁴ Елаборат обраде је сачуван до данас и налази се у Архиву геодетске документације Војногеографског института (Инв. бр. 1302).

врло шкрти”, записао је Бошковић доцније).

Оваким поступком, Огилви је значајно помогао радове Одељења. Ценећи овај његов допринос, а и процењујући да би га британска влада као географа могла ангажовати на решавању послератних граничних питања балканских земаља, Бошковић је Огилвија предложио српској Врховној команди за одликовање. Предлог је усвојен: Огилви је 1917. године одликован орденом Белог орла IV степена [10]. Он је као географски експерт сарађивао са британским представницима на Версајској конфере-



Слика 8. Алан Огилви (1887–1854)
(Извор: Архив ВГИ)

ренцији, где је дао значајан допринос српским интересима. Остао је велики српски пријатељ, а приликом боравка у Београду, одржао је и једно предавање у Српском географском друштву, чији је био почасни члан. На Бошковићев предлог, Алан Огилви је за заслуге на научном пољу и за објективну процену српских националних питања одликован и 1938. године, орденом Светог Саве III степена.

У Солуну је Бошковић упознао и француског геодетског потпуковника Ж. Перијеа, учесника теренских радова на српско-албанском разграничењу. Развиле се једно велико и присно пријатељство које је потрајало неколико деценија, све до Перијеове смрти 1946. године. Често су се сретали на конгресима Међународне географске уније и МГГУ [3], у којој је Перије био генерални секретар геодетске секције (1920–1933). Сарађивали су и на великим геодетским пројектима између два светска рата. На Бошковићев предлог, генерал Ж. Перије је за свој научни рад и допринос српском народу одликован 1938. године орденом Светог Саве II степена.

По пробоју Солунског фронта и уласку у отаџбину, Одељење не иде даље према Београду, већ учествује у премери шире околине Скопља, у размеру 1 : 25.000 (еквидистанција 10 метара) и места Бардовца, у околини Скопља, у размеру 1 : 5.000 (еквидистанција 1 метар). Ови су радови вршени зими, под тешким метеоролошким условима и у јеку епидемије грипа од којег је тада умро и француски топограф Рене Дефонтин (René Desfontains),

који је пратио српску војску са топографима 2. Армије [4]. Топографима је још теже било да савладају носталгију и снажну жељу да се што пре сретну са својим породицама. Ипак, марта 1919. године, ови су радови успешно завршени и одмах по доласку у Београд репродуковани у Картографској радионици (која је из Солуна преко Дубровника железницом дошла у Београд, јануара 1919). Може се закључити да је пуковник Стеван П. Бошковић током Великог рата, располажући богатим искуством, ауторитетом и спремношћу успешно руководио ГО (ТО), и тиме значајно допринео у операцијама српске војске и у коначном ослобађању земље од непријатеља.

ЛИТЕРАТУРА

- Саша Бакрач, Стеван Радојчић, Дејан Ђорђевић, *Географско одељење у Првом светском рату*, Зборник радова Први светски рат, Србија, Балкан и велике силе, Београд: ИСС, 2016, 255–267.
- Стеван Бошковић, *Војвода др Живојин Мишић*, Гласило геометара Краљевства СХС, бр. 8, 9 и 10, Београд, 1920/21.
- Стеван Бошковић, *Les travaux de l'Institut Géographique de l'état-major du Royaume des Serbes, Croates et Alovenes de 1899 a 1922*, Rapport présenté a la premiere assembleé générale de la section de géodésie de l'Union géodésique et geophysique international, Rome, mai 1922:Toulouse Imprimerie et librairie Édouard Privat, 1923.
- Стеван Бошковић, *Кратки извештај о изворним картографским радовима српскога географског одељења Гл. Ђ - Штаба и Војног Географског института Краљевине Срба, Хрвата и Словенаца*, Конгрес, Праг, 1924.
- Стеван Бошковић, *Геодетски и картографски радови војног географског института 1878–1930*, III Конгрес словенских географа и етнографа, Краљевина Југославија – Географски и етнографски преглед, Београд: 1930, стр. 1–14.
- Стеван Бошковић, *Педесетогодишњица постојања нашега Војног географског института (1878–1928)*, Геометарски гласник, свеска 1, 1929, стр. 1–10.
- Група аутора, *Војна енциклопедија*, друго издање, књига 9, Београд, 1975.
- Војни архив, *Упут о организацији и дужностима Топографског одељења ВК и Упут о организацији и раду армијских топографских одека*, поп. 3, кут. 157, фасц. 5, док. 10/9.
- Никола Радошевић, *Наши топографски кључеви*, Зборник радова Војногеографског института, 1987, стр. 165–186.
- Стеван Радојчић, *Геодетски генерал Стеван П. Бошковић – начелник Војногеографског института*, Београд: ВГИ, 2016.

Саша Бакрач

СТЕВАН П. БОШКОВИЋ И ГЕОГРАФИЧЕСКИЙ ОТДЕЛ В БОЛЬШОЙ ВОЙНЕ

Р е з ю м е

Через довоенные и военные годы Первой мировой войны, полковник Стеван П. Бошковић постоянно, как руководитель, был с Географическим отделом. Во время войны Отдел получил серьезный человеческий и материальный ущерб. Хотя базовый кадр был сохранен, трое его членов были убиты, а большинство из них были ранены. Все имущество Отдела, которое осталась в Сербии во время ухода, было обнаружено и ограблено от врага. Большая часть имущества, перевозившая через Албанию, также был оставлен или уничтожен.

В сложных личными и коллективными обстоятельствах, были сделаны важные: карты, планы и топографические работы. Одной из самых важных карт была карта масштаба 1 : 200 000, которая имела большую пользу для операций. Для Фессалоникийского фронта была создана целая серия карт и планов различных размеров.

Полковник Бошковић поднял репутацию сербской военной топографической профессии, через эту войну как лично так и через работу отдела. Репутация была видна непосредственно в глазах союзников. В более поздний период он был выражен в признательности со стороны профессионалов и широкой общественности. Можно сделать вывод, что полковник Стеван П. Бошковић во время Великой войны, обладающий большим опытом, авторитетом и готовностью, значительно способствовал деятельности сербской армии и окончательному освобождению страны от врага. Это было лучше всего показано после войны с помощью наград и украшений каторое получил полковник позже генерал Бошковић.

