

СТАНОВАЊЕ РОМА
У СРБИЈИ:
СТАЊЕ И ИЗАЗОВИ

ОДЕЉЕЊЕ ДРУШТВЕНИХ НАУКА

КЊИГА 107

SERBIAN ACADEMY OF SCIENCES AND ARTS

SPECIAL EDITIONS

Book DCLXXXIV

DEPARTMENT OF SOCIAL SCIENCES

Book 107

COMMITTEE FOR THE STUDY OF THE LIFE AND CUSTOMS OF THE ROMA

ROMA HOUSING IN SERBIA: CURRENT SITUATION AND CHALLENGES

Accepted for publication at the 8th Session of the Department of Social Sciences, held on October 18, 2016, after being reviewed by Academicians *Tibor Várady* and *Vojislav Stanovčić*, Professors *Sreten Vujić*, *Vladan Đokić*, *Dragoljub B. Dorđević*, *Nađa Kurtović Folić*, *Vladimir Macura*, *Mirjana Roter-Blagojević*, and *Zlata Vuksanović-Macura*, PhD and *Božidar Jakšić*, PhD

Editors

Academician

TIBOR VÁRADY

ZLATA VUKSANOVIĆ-MACURA, PhD

BELGRADE 2017

СРПСКА АКАДЕМИЈА НАУКА И УМЕТНОСТИ

ПОСЕБНА ИЗДАЊА

Књига DCLXXXIV

ОДЕЉЕЊЕ ДРУШТВЕНИХ НАУКА

Књига 107

ОДБОР ЗА ПРОУЧАВАЊЕ ЖИВОТА И ОБИЧАЈА РОМА

СТАНОВАЊЕ РОМА У СРБИЈИ: СТАЊЕ И ИЗАЗОВИ

Примљено на VIII скупу Одељења друштвених наука 18. октобра 2016. године на основу рецензија академика *Тибора Варадија* и *Војислава Становчића*, професора *Сретена Вујовића*, *Владана Токића*, *Драгољуба Б. Борђевића*, *Нађе Куртовић-Фолић*, *Владимира Маџуре* и *Мирјане Ротер-Благојевић*, др *Злате Вуксановић-Маџуре* и др *Божидара Јакишића*

Уредници

академик

ТИБОР ВАРАДИ

др ЗЛАТА ВУКСАНОВИЋ-МАЏУРА

БЕОГРАД 2017

Издаје
Српска академија наука и уметности
Београд, Кнез Михаилова 35

Технички уредник
Мира Зебић

Лектор
Снежана Крстић-Букарица

Коректор
Весна Шубић

Тираж
300 примерака

Штампа
Colorgrafx
Београд, Драгана Јефтића бб

САДРЖАЈ

<i>Предговор</i> – Злата Вуксановић-Мацура.....	7
Миодраг Ференчак, <i>Самоградња и ромска кућа</i>	15
Miodrag Ferencak, <i>Self-Construction and Roma Houses</i>	41
Владимир Мацура, Јово Самарџић, <i>Ромски стан у бројевима: поређење опште и стамбене ситуације Рома у Београду на основу података из пописа 1991, 2002. и 2011.</i>	43
Vladimir Macura, Jovo Samardžić, <i>Roma Housing in Numbers: A Comparison of Overall and Roma's Housing Situation in Belgrade Based on Data from the 1991, 2002 and 2011 Censuses</i>	64
Злата Вуксановић-Мацура, <i>Социјално становање у Србији и Роми</i>	65
Zlata Vuksanović-Macura, <i>Social Housing in Serbia and Roma</i>	88
Јелена Јеринић, <i>Правни аспекти становања Рома у нелегално изграђеним или насељеним објектима</i>	89
Jelena Jerinić, <i>Legal Aspects of Housing of the Roma Living in Illegally Built or Inhabited Facilities</i>	110
Мина Петровић, <i>Стамбена искљученост Рома у централној и југоисточној Европи и Србији</i>	111
Mina Petrović, <i>Housing Exclusion of Roma in Central and Southeast Europe and Serbia</i>	129
Лазар Дивјак, <i>Покушаји пресељења становника новобеоградског ромског насеља „Газела“ 2004–2009: промашаји, сукоби, резултати и последице</i>	131
Lazar Divjak, <i>The Attempts to Relocate the Inhabitants of the Gazela Roma Settlement in New Belgrade between 2004 and 2009: Failures, Conflicts, Results and Consequences</i>	150

Милован Писари, <i>Роми у Београду за време Другог светског рата</i>	151
Milovan Pisarri, <i>The Roma in Belgrade During World War II</i>	167
Сретен Вујовић, <i>Становање Рома у социјалистичкој Србији</i>	169
Sreten Vujović, <i>The Housing of Roma in Socialist Serbia</i>	187
Бранислав Митровић, Јелена Митровић, <i>Анализа стамбених склопова ромске куће</i>	189
Branislav Mitrović, Jelena Mitrović, <i>An Analysis of the Housing Features of the Roma House</i>	199
Александра Мокрањац, <i>Истраживања и рефлексije академика Милана Лојанице о најнижем стамбеном фонду Београда друге половине двадесетог века</i>	201
Aleksandra Mokranjac, <i>Research and Reflections of Academician Milan Lojanica on Belgrade's Poorest Housing Stock in the Second Half of the 20th Century</i>	228
Биљана Сикимић, <i>Традиционалне бајте и окућнице Рома у Подунављу</i>	229
Biljana Sikimić, <i>Traditional Roma Bajta and its Infield in the Danube Region</i>	252
Љиљана Ђукановић, Душан Игњатовић, <i>Енергетске карактеристике ромских кућа</i>	253
Ljiljana Đukanović, Dušan Ignjatović, <i>Energy Features of Roma Houses</i>	271

ПОКУШАЈИ ПРЕСЕЉЕЊА СТАНОВНИКА НОВОБЕОГРАДСКОГ РОМСКОГ НАСЕЉА „ГАЗЕЛА“ 2004–2009: ПРОМАШАЈИ, СУКОБИ, РЕЗУЛТАТИ И ПОСЛЕДИЦЕ

Лазар Дивјак*

А п с т р а к т. – Веома познато због свог положаја и величине, нехи-гијенско ромско насеље испод моста „Газела“ у Београду дуго је било предмет анализа и планова градских званичника. Овај слам је услед непостојања комуналне инфраструктуре, збијености објеката махом изграђених од отпадних материјала, набацаних секундарних сировина и кућног отпада био одраз стамбене беде, сиромаштва и друштвене искључености. Пресељење становника насеља постало је неминовност, али иако је оно било дуго и темељно планирано, услед притиска јавности и протеста грађана на локацији на коју је требало да се Роми из „Газеле“ преселе, град је лета 2005. одустао од својих намера. Две године касније, градске власти су иницирале да се за део становника „Газеле“ обезбеди ново насеље на новој локацији. Слично као у претходној ситуацији, пресељење је било планирано као део ширег пројекта, где би урбанистички захвати и побољшање стамбених прилика Рома били изведени у садејству са социјалним програмима посвећеним образовању, здравственој заштити и запошљавању. Ипак, и поред опсежних припрема и мобилисања великих ресурса, град је поново услед протеста неромског локалног становништва (заснованог на предрасудама, стереотипима, дискриминацији и расизму) одустао од првобитног плана. Житељи „Газеле“ су коначно расељени 2009. године, али су услови који су створени на новим локацијама далеко од онога што је у два наврата било планирано, али остало нереализовано.

Кључне речи: слам, пресељење, сукоби, интегрално планирање, дискриминација

* Докторанд, Географски факултет, Универзитет у Београду, и-мејл:
lazardivjak@gmail.com

УВОДНЕ НАПОМЕНЕ

У поређењу са другим насељима у Србији која могу бити окарактерисана било као ромска или нехигијенска, насеље које се до 2009. године налазило испод моста „Газела“ свакако није било ни највеће ни најстарије.¹ Током тридесетак година свог постојања раст (нажалост, не и развој) насеља све време је верно пратио друштвене и политичке невоље које су задесиле целу земљу. Иако невеликог историјата и не баш знатне величине, „картонско“ насеље истицало се својом упадљивошћу. Специфичан положај у централном градском ткиву Београда, поред главне саобраћајне артерије и најпрометнијег моста и у најближој околини луксузних хотела и чувене конгресне дворане оно је што га чини тако познатим. Можда нигде другде у Србији контраст између развоја и оних које тај развој није обухватио, или између урбанистички планираног и онога оствареног стихијским деловањем, или између будућности која се сања и садашњости из ноћних мора, није био толико изразит као у овој средини, тј. између овог слама и његовог непосредног окружења.

Постоји више разлога због којих је пресељење људи из насеља под „Газелом“ била неминовност. Легализација насеља била је немогућа – град је власник земљишта, а земљиште није намењено становању. Такође, до значајнијих захвата на унапређењу животних услова неће доћи – укључивање насеља у системе инфраструктуре је скупо, ако већ није довољна сама чињеница да је за овај потез одговоран град који ни не жели насеље на овој локацији. На крају, планирани су и радови на реконструкцији саме „Газеле“, радови чије је извођење немогуће у присуству трошних објеката и људи настањених тик испод моста.

Пракса је показала да је пресељење житеља насеља било веома компликовано. Иако је било темељно припремано и иако је у планирању пресељења град мобилисао велике и разнолике ресурсе, од пресељења се у два наврата одустајало. Повод за одустајање од пресељења била је изразито негативна реакција и политички притисак становника града у чије би суседство Роми били пресељени. Разлози због којих је пресељење становника „Газеле“ изведено на начин на који је изведено комплексније су природе. Овај рад анализира неуспеле покушаје пресељења насеља из 2005. и 2007. године, те покушава да понуди одговоре на питања како су се и зашто доносиле битне одлуке у наведеним случајевима. Намера је да се овде укаже на потребу интегралног планирања и да се образложи зашто проблем превазилази једноставно пресељење Рома на нову

¹ Текст се надовезује на ауторова ранија истраживања о покушајима пресељења становника ромског насеља „Газела“ која је спровео током израде дипломског рада на Географском факултету Универзитета у Београду. Lazar Divjak, *Problemi preseljenja nehigijenskog naselja ispod mosta „Gazela“* (diplomski rad, Univerzitet u Beogradu, Geografski fakultet, 2007).

локацију, односно, зашто је неопходно да овакав пројекат прате посебни социјални програми, намењени комплементарном дејству на релацији становање – образовање – запошљавање – здравствена заштита.

РОМИ ИСПОД „ГАЗЕЛЕ“

Роми су насељени на територију данашње Србије током отоманске инвазије Балкана у XV и XVI веку, као слуге и робови. Иако су их довели са собом, Турци су их сегрегирани, настањујући их у посебне варошке махале, као уосталом и друге нетурске етничке групације. По турском напуштању Балкана у XIX веку, Роми остају и бивају довођени у везу са непријатељем и туркокрацијом, да би тек почетком XX века осим својих махала почели да настањују и мешовите крајеве заједно са већинским становништвом. Током седамдесетих и осамдесетих година XX века, долази до великих миграција ка градовима изазваних индустријализацијом земље, услед чега се стварају нелегална насеља новог типа – сламови. Ову сиромашну групу тешке животне околности деведесетих година погодиле су у већој мери него већинско становништво, а ситуација се додатно погоршала после НАТО бомбардовања 1999, када се око 110.000 Рома иселило са Косова. Ромска популација данас није хомогена – користе три дијалекта ромског језика, разликују се и по вери, степену образовања, пословима које обављају, иметку, те степену интегрисаности у друштво. Ипак, као етничка група, они су данас најмање образовани и писмени, највише их је незапослених и најсиромашнији су у Србији. Често их погрдно називају Циганима. Реч *Цигани* води порекло из грчког језика и значи „не додируј“.²

Велики део ромске популације данас у Србији живи у крајње лошим стамбеним условима, у веома сиромашним и нехигијенским насељима без адекватне инфраструктуре, често на великој удаљености од основних друштвених делатности. Већина Рома нема одговарајућу документацију о власништву над својим домовима или земљом, иако себе сматрају власницима простора у којем станују (58,30%), а 26,05% породица живи у неусловним објектима. Стамбени простор својом величином готово по правилу не одговара потребама многочланих ромских породица. Просечна ромска породица има нешто преко 5 чланова (5,32), а тек 20% породица користи стамбени простор који је већи од 75 m². Преко две трећине Рома нема стално запослење. Они који раде најчешће имају најнижи степен квалификације и најлошије плаћена радна мес-

² Mayling Simpson-Herbert i dr., *Papirnatı život* (Beograd: Otkrovenje, Društvo za unapređivanje romskih naselja, 2006), 8. У даљем тексту (Simpson-Herbert i dr., *Papirnatı život*).



Слика 1. Изглед насеља „Газела“ (Фото Л. Дивјак, јун 2007)

та³. Образовни статус Рома је врло низак: петина регистрованих Рома је неписмена, нешто мање од трећине има завршену основну школу, средњу школу има нешто мање од 8% Рома, док је проценат са вишом и високом школом укупно битно испод 1%. За децу у чак 20% ромских насеља школска установа је готово потпуно недоступна (јер живе у дислоцираним и просторно сегрегираним насељима где не постоји редован превоз). Више од три четвртине ромске деце живи у породицама које немају стабилан извор прихода. Најчешће навођени извори зараде су повремени или привремени (по правилу) физички послови и скупљање секундарних сировина.

До осетнијег прилива новог ромског становништва у градове долази током седамдесетих и осамдесетих година XX века. Ово је било изазвано индустријализацијом земље и није обухватило само Роме. Они су, међутим, били ти који су најчешће у градове долазили као неквалификована радна снага и сходно томе су проналазили слабо плаћене послове, што је за коначну последицу имало немогућност обезбеђивања адекватног стамбеног смештаја. Управо је зато наведени период био раздобље у којем долази до појаве и експанзије посебног вида стамбених целина у градовима – сламова.

³ Vesna Dejanović i Ljubomir Pejaković, *Više od nezvanične procene: položaj romske dece u Srbiji* (Beograd: Centar za prava deteta, 2006), 15.



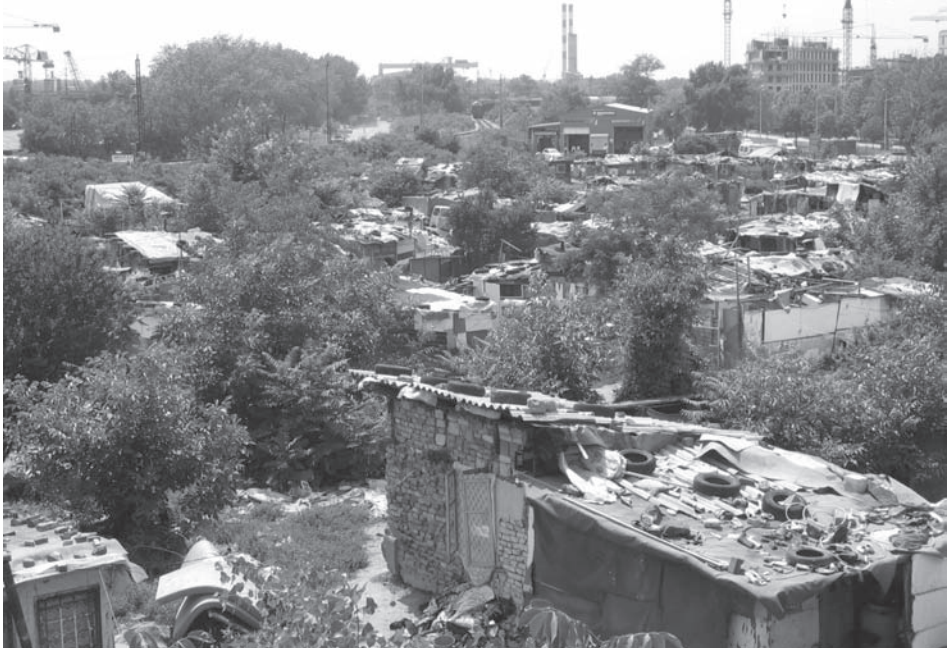
Слика 2. Једна од већих барака са импровизованим кровом у насељу „Газела“
(Фото Л. Дивјак, јун 2007)

Слам (од енглеске речи *slum*) је стамбено насеље у којем је социјална и енвајерментална ситуација до те мере лоша да негативно утиче на здравље, социјално и психичко стање житеља⁴. Ова насеља беде карактерисана су веома малим кућама, изграђеним од најлошијих неграђевинских и углавном отпадних материјала. Овде основна комунална инфраструктура не постоји, а читава насеља су затрпана како домаћим отпадом, тако и секундарним сировинама које становници прикупљају и чувају у близини својих кућа. Сламови најчешће настају као импровизована привремена склоништа, али временом постају стална насеља. У њима владају најгори нехигијенски услови живота. Житељи сламова су у великој мери искључени из локалног друштва, а околина према њима и њиховим насељима показује висок степен одбојности.

Слам испод „Газеле“ био је један од 29 на територији Београда (према подацима из 2002. године), и стар је отприлике 50 година⁵. Ипак, његова је историја турбулентна. Седамдесетих година XX века достиже свој први врхунац, услед прилива великог броја Рома у Београд. Само де-

⁴ Zlata Vuksanović i Vladimir Macura, *Stanovanje i naselja Roma u jugoistočnoj Evropi: prikaz stanja i napretka u Srbiji* (Varšava: OSCE/ODIHR, 2006), 38. У даљем тексту (Vuksanović i Macura, *Stanovanje i naselja Roma*).

⁵ Simpson-Herbert i dr., *Papirnati život*.



Слика 3. Бараке у насељу „Газела“ (Фото Л. Дивјак, јун 2007)

сетак година касније, насеље готово да нестаје. Половином деведесетих, са сталним приливом избеглица из Босне и Хрватске, као и миграција сиромашног становништва са југа Србије, оно бива проширено ван претходних оквира, да би дотад невиђену експанзију имало после косовске трагедије 1999, када се оцењује да је добило око 1000 нових становника. Такође, настањују га и Роми повратници из земаља ЕУ.

До 2005. у насељу су живеле 173 породице (које су просечно имале 5,9 чланова). Пописом из августа те године установљено је да су становници насеља распоређени у седам различитих категорија:

- домицилни Роми
- Роми расељени са Косова
- ромске избеглице из бивших југословенских република
- печалбари
- Роми повратници (депортовани)
- нероми
- остали (страни држављани – Роми из Румуније и Бугарске).

Насеље је 2007. године било дом за око 240 породица (односно око 2000 људи), највише захваљујући миграцијама унутар општине Нови Београд (реч је о ромским породицама исељених са Тошиног бунара и подручја 67. блока). У насељу су владали катастрофални услови.



Слика 4. Детаљ из насеља, испод моста „Газела“ (Фото Л. Дивјак, јун 2007)

Уцерице и страћаре у којима су породице живеље биле су склепане од картона, старог лима и других неграђевинских материјала. Кућерци су били приземни, често састављени од само једне просторије, малих површина (20–30 m², што даје сваком члану домаћинства површину између 3 и 6 m²)⁶. Биле су без темеља и адекватне термичке изолације, а подови махом земљани. Представљале су само пуки заклон од неповољних климатских елемената (што и нису омогућавале у потпуности). Куће су биле натрпане једна поред друге, а такав хаотични приказ био је последица и недостатка унутрашњег простора, који се надокнађивао интензивним коришћењем дворишног. Иако дворишта нису ограђена, унутар насеља се знало који део простора припада којој породици. Оне су га користиле за складиштење материјала који скупљају, као оставу, за кување, спавање или доколицу и игру деце, све то у зависности од годишњег доба. (Изглед насеља из јуна 2007. приказан је на илустрацијама 1, 2, 3, 4 и 5). У насељу није постојала основна комунална инфраструктура. Воде није било, а није постојала ни канализациона мрежа (фекална и кишна), које има у свега трећини ромских насеља у Србији⁷. Најчешће се тоалет налазио у импровизованим пољским кабинама, а вода и отпадне материје су се разливале у околну земљиште. Насеље није било прикључено на

⁶ Vuksanović i Macura, *Stanovanje i naselja Roma*, 51.

⁷ Ibid., 35.



Слика 5. Животне прилике у насељу „Газела“ (Фото Л. Дивјак, јун 2007)

електроенергетски систем, али су се житељи у великом броју сналазили и повезали своје скромне електричне уређаје „на бандеру“. Не само да су због овога били чести кварови уређаја (неки житељи су се жалили и да струја коју су извели до својих кућа није довољно јака да би се укључио фриџидер), него је постојала и опасност по животе људи. Реалне и присутне биле су и опасности од пожара и епидемија.

Доминантна делатност житеља насеља била је сакупљање секундарних сировина, односно отпада. Оно што се сакупи доноси се у насеље, где се сортира и слаже у близини куће, да би на крају било продато. Иако постоји доза реда у овако наслаганом економском отпаду, општи утисак био је врло негативан јер се кроз насеље разноси и домаће ђубре, које комуналне службе не сакупљају редовно јер је насеље нелегално⁸. Становници секундарне сировине продају по формираним ценама или директно погонима за рециклажу, или трећим лицима, који овај отпад откупе по нижој цени а затим покушавају да га препродају. Просечна месечна зарада сакупљача отпада је 2006. износила 6000 динара⁹.

⁸ Према писању листа *Политика* од 5.3.2004, општина Нови Београд је 2001. предузела успешну акцију темељног чишћења насеља од смећа, да би се све вратило на старо само годину дана касније.

⁹ Simpson-Herbert i dr., *Papirnatı život*.

Сиромаштво као доминантан фактор свакодневног живота Рома је комплексније од пуког недостатка материјалних средстава. Огледа се у вишеструким недостацима услова живота: у недостатку образовања и запослења, комбинованог са лошим стамбеним условима и здравственим проблемима. Како наводи истраживач Таунсенд (Townsend), сиромаштво генерише културне кочнице за мотивацију¹⁰, а ромско сиромаштво је додатно оптерећено стигматизацијом и предрасудама. Оно је заправо део веће слике, део својеврсног зачараног ланца. Прва карика у том ланцу је *неукљученост у друштвену поделу рада*. Овако настала искљученост из економије већинског друштва води у *стигматизацију и маргинализацију*, која се огледа у изопштености из највећег броја важних животних процеса. Последица те изопштености биће *формирање посебног вредносног система*, често важне кочнице елементарног хуманог напретка. Деловање оваквих вредносних образаца утиче на *ниску образованост*, четврту и финалну карикау ланца, која га затвара у круг и делује уједно као почетни елемент новог циклуса у кругу беде. Овај круг је последица дугог историјског процеса и његово постојање резултат је не само стања ромске или већинске популације, већ њиховог међусобног односа. Већинско становништво неодговорним понашањем кроз игнорисање ромске искључености, институционалну дискриминацију, ширење предрасуда и општу нетолеранцију дејствује као зупчаник који се окреће у сагласју са описаним зачараним кругом. Погрешни ставови две групе узајамно се хране. Сиромаштво генерише недостатак воље да се сопствени стамбени простор побољша, сиромашно насеље се временом претвара у ругло комуналног хаоса, а тиме већ индиферентан однос већинске околине прелази у одбојност.

Нехигијенска насеља генерално могу бити третирана кроз три различита приступа. За нека од њих први корак била би легализација, после које би било могуће и њихово унапређивање. Друга група, чији је правни статус већ регулисан, може бити подвргнута вишегодишњим улагањима мањег обима. Постоје, међутим, она насеља чија је легализација немогућа, услед одбијања власника или корисника земљишта да га уступи, угрожавања неког изузетног природног или културног добра, планиране намене земљишта за изградњу значајне инфраструктуре, или због изузетно неповољних природних карактеристика терена или угрожене природне средине. У овом случају, прибегава се изградњи нових станова или насеља и пресељењу људи из спорних насеља у нову средину.

Као одговор на катастрофалну ситуацију у насељу под „Газелом“, као и на сличне проблеме житеља других нехигијенских насеља, град 2005. најављује изградњу социјалних станова за све угрожене групе Београђана. Наглашено је да циљ није само решавање стамбеног питања угрожених, већ и њихово интегрисање у друштво кроз додатне програ-

¹⁰ Vuksanović i Macura, *Stanovanje i naselja Roma*, 15.

ме на плану едукације, здравствене заштите и запошљавања. Станови ће бити грађени на већем броју локација које су за то предвиђене Генералним планом. За конкретни случај слама испод „Газеле“ било је предвиђено пресељење у одређени број станова који ће се изградити на локацији у насељу „Др Иван Рибар“ на Новом Београду (док ће остали станови на тој локацији бити додељени другим угроженим групама). Пресељење је најављено као двоетапно: прва етапа подразумевала је смештај у специјалне монтажне бунгалове у близини будућих зграда, док би се у другој по завршетку радова Роми коначно преселили у социјалне станове. Почетак изградње ових станова био је најављен за пролеће 2006.

2005: ПРВИ ПОКУШАЈ

Према Генералном плану Београда до 2021. године (донетом 2003), социјално становање (први пут у Србији издвојено као посебан вид становања) је „становање које је намењено решавању стамбених потреба социјално угрожених и лако повредивих група“. Постоји 11 оваквих група:

- младе породице са приходима недовољним за набавку стана,
- самохрани родитељи,
- породице са пуно деце и са ниским приходима,
- избеглице,
- привремено расељена лица,
- Роми,
- ратни и мирнодопски инвалиди,
- старе особе и старачка домаћинства,
- физички и ментално хендикепиране особе,
- дуго незапослени без прихода,
- друге друштвено рањиве категорије становника.

Нужно је напоменути да само они припадници ових група који имају „изузетне економске, социјалне, етничке, здравствене и добне тешкоће“ могу добити смештај у социјалним становима. Генерални план је предвиђао и 58 локација за социјално становање.¹¹ Међу њима су редним бројевима 16. и 17. означене „Др Рибара“ и „Др Рибара – Војвођанска“.¹²

Град је 2005. године објавио да ће у социјалне станове који ће бити изграђени у насељу „Др Иван Рибар“, бити пресељени и неки од Рома из насеља испод „Газеле“, а терен на којем се насеље налази бити трансформисан у зелену површину, сходно планираној намени. Према овом плану, нове станове добило би укупно око 150 ромских породица, рачунајући

¹¹ Генерални план Београда 2021, *Службени лист града Београда* 27/2003, 15.10.2003, секција 4.3.12.

¹² Ibid., посебне евиденције и спискови.

београдске Роме (са пребивалиштем у Београду и са потребним документима), избеглице и интерно расељене са Косова, док би се о осталима старале њихове матичне општине. Станови би били у власништву града (без могућности откупа), дати на коришћење Ромима уз обавезу сталног одржавања. Остатак од планираних 400 станова у насељу „Др Иван Рибар“ био би намењен осталим угроженим групама.

Како је расељење насеља под „Газелом“ означено као приоритетно, пронађено је и решење којим би његови житељи могли одмах да га напусте и у бољем смештају дочекају завршетак радова на њиховим будућим становима. Посредством „Каритаса“ из Есена, уговорена је донација у виду 85 стамбених контејнера. Реч је о веома добро опремљеним монтажним објектима површине 18 m², са прикључцима за струју и воду, грејањем и свим условима неопходним за пристојан живот. Поред оних добијених на поклон из Есена, град је имао намеру да на домаћем тржишту купи још осамдесетак објеката истог квалитета. Насеље са монтажним објектима заузело би површину од 1,5 ha, налазило би се поред 3,5 ha терена на којем би се градили станови, имало би зеленило, пешачке стазе са осветљењем, мали трг у центру, паркинг за кола, противпожарни пут и боксове за одлагање секундарних сировина. Важни садржаји у привременом насељу били би канцеларија (као спона између становника и града), амбуланта, школа и друштвени клуб, а о безбедности би се бринули стално присутни позорници. Насеље је пројектовао архитекта Владимир Мацура. Бунгалови би по тадашњем плану били постављени на јесен 2005, а током пролећа следеће године станари привременог насеља преселили би се у дотад завршене станове.

Ипак, пресељење на другу локацију и у бољи смештај само је почетак (не узимајући ово стриктно као временску одредницу) посла. Колико год пројектовано насеље било сјајно решено са архитектонског или урбанистичког аспекта, прави проблем решава се само институционалном, добро планираном, свеобухватном и добро координираном програмском акцијом која подразумева примену мера економске, социјалне, образовне, урбанистичке и других политика. У случају планираног пресељења у насеље „Др Иван Рибар“ 2005. године, поред обезбеђивања адекватног смештаја, било је предвиђено да град надгледа укључивање деце у образовни систем и помогне при запошљавању барем једног члана породице. Овако обезбеђен сталан извор примања био би неопходан за плаћање комуналних дажбина (димензионисаних у складу са могућностима породица). Град је планирао да радна места буду понуђена у преко 30 комуналних предузећа, док би привредници били стимулисани да упосле социјално угрожене. Истовремено, у насељу би биле организоване радионице за стручно оспособљавање, како би Роми у будућности могли сами да се укључе на тржиште рада. Такође, запошљавање и укључивање деце у образовни систем намеће се и као обавезни услов

за Роме, без којег им смештај у социјалним становима, односно привременом насељу не би био дозвољен. Оно што је оцењено као веома добро решење је и присуство боксова за прикупљање секундарних сировина у самом насељу: основна ствар коју треба приметити је да се људи под „Газелом“ прехрањују прикупљањем и продајом ових материјала и да ће у ближој будућности ово остати њихова главна делатност; градским надзором новог насеља очувао би се и комунални ред.

Како би у пракси прошло све што је планирано – нећемо сазнати. Четири дана пошто су писани медији објавили вест да град планира да пресели део становника насеља испод „Газеле“ у насеље „Др Иван Рибар“, житељи овог насеља организују своје прво протестно окупљање на раскрсници улица Ивана Рибара и Јурија Гагарина. Организатори протеста навели су да немају ништа против Рома, али да не желе да се у њиховом крају оформи ново нехигијенско насеље, алудирајући на намеру града да Роме до изградње за њих предвиђених станова насели у објекте привременог смештаја. После реакције надлежних из Скупштине града и објаве да се од пресељења неће одустати јер се људима из београдских нехигијенских насеља мора обезбедити бољи смештај (што ће бити решавано изградњом социјалних станова по општинама на којима се таква насеља налазе, осим Савског венца, Врачара и Старог града), протести постају свакодневни. Ставови које представници насеља „Др Иван Рибар“ мање или више аргументовано износе у јавност могу се сврстати у девет основних теза:

- вредност станова ће пасти;
- настаће лоша хигијенска ситуација, што ће за последицу имати ширење заразних и инфективних болести;
- становнике нехигијенских насеља треба преселити у мањим групама на локације по свим месним заједницама, а не правити гето на овој локацији;
- план заправо прикрива намеру града да прими 67.000 депортованих Рома из западноевропских земаља;
- план се потпуно коси са детаљним урбанистичким планом који на овој локацији предвиђа изградњу атлетског стадиона;
- градња на овој локацији је забрањена јер се ради о зони заштите водоизворишта, тј. рени-бунара;
- само решавање стамбеног питања ових људи не решава проблем;
- контејнери у којима ће Роми живети у првој фази плана нису објекти за живот људи;
- постојећа инфраструктура, здравствене и школске установе нису довољни ни за постојећу популацију.¹³

¹³ Сумирано на основу објављиваног у медијима, а прикупљено у *Градска управа – Контејнери за Роме 2006: пресклинг и ТВ мониторинг* (Београд: McCann-Erickson PR, 2006).

И поред више састанака на којима су општински и градски званичници настојали да организаторима протеста у потпуности отклоне све недоумице и заблуде у вези са планираним пресељењем Рома из „Газеле“, до промене наведених ставова није дошло. Протести и блокаде саобраћаја се настављају, а ситуација се само додатно заоштрава. Нова тенденција примећује се 17. јула 2005, када станари у протесту почињу иницијативу прикупљања потписа за смену локалне власти и опозив председника општине Нови Београд Жељка Ожеговића. Они такође најављују подношење предлога републичкој влади за смену градоначелника Ненада Богдановића. Следећег дана подносе и кривичне пријаве Првом општинском јавном тужилаштву за злоупотребу службеног положаја против градоначелника, његове заменице Радмиле Хрустановић и градског архитекте Ђорђа Бобића. У истом периоду, поднета је и тужба Трговинском суду за накнаду штете због наводног пада цене некретнина. Такође, започето је прикупљање потписа за ванредне локалне изборе.

Прву малу „победу“ побуњени Новобеограђани односе 20. јула, када је обелодањено да је град одустао од идеје да се поред привремених бунгалова Ромима обезбеде и места за сакупљање секундарних сировина. А 25. јула, петнаест дана по почетку протеста, незванично се сазнаје да је град одустао од плана да се бунгалови привремено поставе у насељу „Др Иван Рибар“. Градски званичници наводе да је план мало коригован и да ће бунгалови за привремени смештај сада бити постављени у самим нехигијенским насељима, док се од изградње социјалних станова ипак не одустаје.

Ако бисмо занемарили политички притисак грађана који су готово месец дана протестовали и осврнули се само на аргументе које су носили у јавност током протеста, могли бисмо да кажемо да они нису имали тежину потребну да се од пресељења одустане. Ново насеље са социјалним становима не би угрозило планирану изградњу спортског центра у близини, као ни водоизворишну зону (што потврђује увид у важећи Генерални план Београда). Страх од лоше хигијене и ширења зараза из насеља неоснован је јер би оно било под сталним надзором комуналних служби. Коментари који су се тицали гетоизације Рома такође нису на месту: јасно је одређено да ће се социјални станови градити на више локација у свим градским општинама (осим три централне), као и да су они намењени свим угроженим групама без обзира на етничко порекло. Међу незадовољнима је било и оних који су стрепели од евентуалног превеликог притиска на локални дом здравља, јавни превоз и предшколске и школске објекте, на шта је град такође одговорио (спомињало се отварање новог обданишта на Бежанијској коси, као и појачавање линија ГСП-а), али како би се ситуација развила у пракси – остало би да се види. Остаје чињеница да је привремено расељавање ове групе угрожених грађана боље од наставка живота у условима у којима живе.

Крах плана за пресељење већине становника „Газеле“ у насеље „Др Иван Рибар“ градским властима указао је на потребу адекватнијег приступа будућим сличним активностима. Град Београд с тим у вези крајем јула 2005. оснива Координациони центар за укључивање Рома. Ова институција основана је са циљем решавања проблема расељавања и интеграције Рома у друштво, односно усклађивања секторских програма из кључних области у јединствене пројекте који би се спроводили на градском нивоу. Од пресељења „Газеле“ се не одустаје. Једна од кључних одлука града је следећа: да би се избегла негативна реакција Београђана која је онемогућила пресељење нехигијенског насеља, пресељењу ће претходити озбиљна информативна кампања. Поред овога, у истом периоду је у полицији основано Одељење за борбу против злочина из мржње, са жељом постизања бољих резултата у сузбијању дискриминације.

Поводом ставова и праксе представника већинске популације (Срба) и мањинске популације (Рома) чести су искази о томе да: „Срби немају ништа против Рома, али да не желе да се у њиховој близини оформи ново нехигијенско насеље“, као и изјаве попут: „Нисмо расисти, али морају ићи“, или, пак: „Решавајте проблеме Рома, водите их што даље од нас“. У оваквом контексту вредна је пажње претпоставка социолога Ђокице Јовановића: „Данас ће и последњи расист и шовинист утврдити да није расист нити шовинист већ да је само – националист и патриот. Када расист јавно одбацује тврдњу да је само расист то значи да отворени расизам још увек није друштвено прихватљива вредност. А, са друге стране, то значи да у јавном дискурсу није артикулисан садржај овог појма. Зато је и могућа појава расизма у друштву у коме преовлађује став да расизма нема. („Србин никада није био ни шовинист ни расист.“) Национализам је, с друге стране, у широким круговима јавности третиран као пожељна друштвена вредност. Није далеко од истине претпоставка да расисти своја уверења још увек представљају као националистичка и патриотска.“¹⁴

Ослањајући се на налазе изнете у Извештају Фонда за хуманитарно право у публикацији *Роми у Србији* (2003), Божидар Јакшић цитира: „Дубоко укорењене предрасуде према Ромима често су једини мотив за физичко насиље и вербалну агресију према њима. Насилници су најчешће млади мушкарци који припадају маргиналним супкултурним групама са изразитим националистичким и расистичким обележјима (скинхедси, навијачи итд.). Насиље се састоји у систематском малтретирању, претњама, вређању, понижавању, физичким нападима, уништавању имовине. Насиљу су изложена и ромска деца.“¹⁵

¹⁴ Ђокица Јовановић, „О расизму у нашој култури“, у *Промене основних структура друштва Србије у периоду убрзане трансформације*, прир. Младен Лазаровић и Слободан Цвејић (Београд: Чигоја и Институт за социолошка истраживања Филозофског факултета Универзитета у Београду, 2013), 342–343.

¹⁵ Božidar Jakšić i Goran Bašić, *Umetnost preživljavanja: gde i kako žive Romi u Srbiji* (Београд: Институт за филозофију и друштвену теорију, 2005), 132–133.

2007: ДРУГИ ПОКУШАЈ

Неуспешна иницијатива градских челника током лета 2005. године да Ромима испод „Газеле“ понуде боље услове живота, тј. да нехигијенско насеље уклоне са поменуте локације, утицала је на нови приступ градских званичника решавању овог проблема. Крајем 2006. године започете су нове активности које за циљ имају пресељење како становника „Газеле“, тако и мањег нехигијенског насеља на десној обали Саве. Локација за ново насеље овог пута је у близини Овче, за коју се крајем децембра 2006. припрема урбанистички пројекат за препарцелацију. Марта 2007. на овој локацији дефинисана је нова парцела површине од 74.781 m² намењена социјалном становању и пратећим садржајима. Урбанисти који се баве овим питањем део су ширег пројекта, чији је номинални носилац Секретаријат за социјалну и дечију заштиту, а којим руководи Комисија за расељавање нехигијенских насеља око моста „Газела“ (у којој су заступљени сви релевантни градски секретаријати и јавна предузећа, као и становници насеља). Пројекат ће садржати четири кључна програма: запошљавање, образовање, здравље и становање.

Истовремено са првим урбанистичким захватима у вези са локацијом планираног новог насеља, у нехигијенским насељима у близини моста „Газела“ периодично се организују нови пописи. Циљ је прецизна идентификација будућих корисника социјалног становања у Овчи, као и корисника других социјалних програма који се планирају (програми посвећени запошљавању и samozапошљавању у сарадњи са Националном службом за запошљавање и Секретаријатом за привреду, школски програми посвећени припреми деце за упис у основне школе и укључивању старијих у програме образовања одраслих у сарадњи са неколико школа, те здравствени програми кроз које су обезбеђени лекарски прегледи и вакцинације). Августа 2007. године на две предметне локације укупно су забележена 202 настањена објекта са 915 лица, већином екстремно сиромашних. За укупно 557 лица из 130 домаћинстава планирало се обезбеђивање адекватног смештаја у Овчи, а радило се о онима који имају пребивалиште у Београду, те интерно расељенима.

Земљиште на којем је планирано ново насеље припадало је граду и намена му је благовремено промењена из пољопривредног у грађевинско. На парцели је била планирана изградња већег насеља у социјалном становању, где би један део био у зградама П+2+Пк (укупно 270 станова) намењен другим корисницима, док се за Роме са „Газеле“ планирала изградња 130 монтажних објеката у низовима, што би погодно економским и обичајним потребама. У насељу су такође били планирани социјални центар (погодан за програме предшколског образовања, образовања одраслих и преквалификације, за рад истуреног одељења дома здравља, али и за окупљања и састанке), снабдевачки центар (са

потребним продавницама), парк са дечијим и спортским игралиштима, улице са довољним бројем паркинг места, пешачке стазе, те заштитни зелени појас. Насеље би било у потпуности снабдевано стандардном инфраструктуром и било би по свим основама укључено у градски систем. Размишљало се и о добробити шире заједнице, те је било предвиђено ново аутобуско стајалиште, већа фреквентност локалне линије градског саобраћаја, опремање постојећих стајалишта, изградња тротоара са бицикличком стазом дуж пута ка Овчи, те погодности које ће становници из суседства имати од вишенаменског снабдевачког центра који је био планиран, као и спортских терена у насељу, који би били доступни свима. Пројекат је био специфичан и по томе што је био партиципативан: у сваком кораку су били консултовани или у одлучивању учествовали и становници „Газеле“, кроз своје одабране представнике.

Комплетна пројектна документација била је израђена и усвојена, а добијено је и одобрење за изградњу. Урађена је опсежна анализа тржишта и идентификовани су модели монтажних кућа који су били адекватни планираној намени (а које је било могуће набавити на домаћем тржишту), те су се стекли сви услови за започињање процеса јавних набавки за изградњу. Ипак, постојала је једна битна разлика у односу на оно што је приликом одустајања од изградње новог насеља у „Др Ивана Рибара“ 2005. било најављено: ништа од наведених припремних радњи и намера град није обелоданио јавности. У неком тренутку код доносилаца одлука преовладало је мишљење да ће, буду ли наведене активности објављене јавности, доћи до сличних реакција и протеста локалног становништва на новој локацији, те да ће цео пројекат бити угрожен.

Како би било да се град одлучио да информативном кампањом најави своје активности и покуша да припреми терен и предупреди евентуалне проблеме, нећемо сазнати. Ипак, у постојећим условима функционисања градских служби, било је тешко очекивати да ће овако опсежан пројекат заиста остати тајна. Крајем јесени 2007. године локална неформална удружења становника Овче почињу на друштвеним мрежама да објављују вести о ономе за шта су сматрали да су намере града (које су због непостојања ваљаних извора информација биле често погрешне или непотпуне), те почиње секвенца догађаја слична оној на Новом Београду две године раније. Грађани Овче излазе у јавност са захтевима граду, који иду од побољшања инфраструктурне опремљености и повезаности њиховог насеља, па све до захтева за отцепљењем од градске општине Палилула и формирања нове општине на левој обали Дунава. Аргументи о погоршању услова у околини када Роми буду пресељени у некакво ново насеље на тој локацији били су скоро идентични онима који су у јавност били изношени 2005, али је такође занимљиво било и позивање незадовољних грађана Овче на Устав Републике Србије (члан 78) по коме је „забрањено преузимање мера које би проузроковале вештачко

мењање националног састава становништва на подручјима где припадници националних мањина живе традиционално и у значајном броју”, а у случају Овче, у питању је румунска национална мањина која је ту била настањена још од пре Другог светског рата.¹⁶

Недуго затим град одустаје од пресељења становника „Газеле“ на ову локацију. Као званичан разлог наведена је накнадно уочена непогодност тла, односно потреба за далеко опсежнијим насипањем тла од планираног, што би имало озбиљне финансијске реперкусије на планирану изградњу. Остаје отворено питање како је могуће да ова наводна непогодност тла није била уочена током свих припремних радњи и усвајања потребних урбанистичко-техничких пројеката.

2009: КРАЈ

Насеље испод „Газеле“ престало је да постоји 31. августа 2009. Свих 114 породица које су тада живеле у овом насељу било је расељено у року од неколико сати, без инцидената.¹⁷ Роми који су имали пребивалиште у Београду пресељени су на више локација на ободу града (у Раковици, Сурчину, Чукарици, Барајеву, Младеновцу и Лазаревцу) где су постављени стамбени контејнери, док је једнократна помоћ и превоз омогућен породицама које су враћене у своје матичне општине на југу Србије. Земљиште на коме се нехигијенско насеље налазило било је рашчишћено, чиме су се стекли услови за дуго најављивану реконструкцију моста. Смештај у мобилним стамбеним јединицама, односно стамбеним контејнерима био је предвиђен као привремено решење, а породице би биле трајно стамбено збринуте кроз програм социјалног становања. Већи број ромских породица својевремено расељених са „Газеле“ 2016. године још увек живи у стамбеним контејнерима.

ЗАКЉУЧНЕ НАПОМЕНЕ

Грађанске иницијативе станара новобеоградског насеља „Др Иван Рибар“ и становника Овче успеле су да у два наврата утичу на промену одлуке града о пресељењу становника „Газеле“. Грађани који су протестовали нису умели да своје захтеве артикулишу на адекватан начин (ставови које су њихови представници износили у јавност били су кон-

¹⁶ Наташа Корлат и Лана Гедошевић, „Награда решењу насеља пред Овчом“, *Блиц*, 14.10.2008, преузето 30.3.2016, <http://www.blic.rs/vesti/beograd/nagrada-resenju-naselja-pred-ovcom/gvq16hv>

¹⁷ „Расељено насеље испод Газеле“, *Време*, 3.9.2009, преузето 30.3.2016, <http://www.vreme.com/cms/view.php?id=884295>

традикторни, а неретко базирани на нетачним информацијама). Нису у овом несвакидашњем сукобу конвенционални методи одлучили победника – о овом урбанистичком, односно социолошком питању није вођен дијалог у оквиру јавног увида, трибина или састанака са надлежнима из градске управе. Чињеница да се једно овакво питање решавало уличним протестима, блокадама саобраћаја и политичким притиском вероватно је само још један печат овог (и неког не тако давно прошлог) времена. Иако је град своје становиште више пута образлагао, па чак и кориговао не би ли се пронашао заједнички језик (а овде ће питање потребе таквог „приближавања ставова“ остати отворено), побуњени грађани нису били спремни да верују својим локалним и градским властима. Вероватно је то само део дубљег неповерења у институције система, а колико ће времена овом друштву требати за опоравак – тешко се може проценити. Изгледа да јачег аргумента (односно ударца на осетљивије место) од политичког притиска (па макар у виду петиција за смену локалне власти) чак ни у оваквим споровима нема.

Житељи Овче и насеља „Др Иван Рибар“ нису једини који су незадовољство сличним решењем града изразили на овај начин. До такве ситуације могло је доћи и у многим другим срединама, као што већ у ранијим случајевима јесте у Великом Мокром Лугу и Земун пољу. Иако је истраживање „Ромска насеља, услови живота и могућности интеграције Рома у Србији“ показало да је 66% испитаних нерома који живе у суседству Рома сагласно са ставом да Ромима треба помоћи, а да би 51,7% учествовало у организовању и спровођењу неопходних мера за пружање различитих видова помоћи, то заправо значи да спремност на учешће опада ако се од општег исказа иде према личном ангажману. Више од једне петине (22,9%) одбија могућност активног учешћа у мерама за заштиту Рома, а скоро једна четвртина (24,3%) је потпуно незаинтересована. Поред тога, у истом истраживању обелодањено је да је у погледу равноправности Рома 11,4% неромских породица које живе у њиховом суседству сматрало да Роми имају превелика права. Нажалост, од социјалне дистанце до отвореног непријатељства не путује се дуго.

У пракси, сваки пројекат који се тиче нехигијенских насеља (било да се ради о унапређењу животних услова или о комплетном пресељењу) мора да садржи и одреднице социјалне и економске политике, образовања, здравствене заштите и генерално, забране дискриминације. Да би се са речи и лепих жеља прешло на дела, неопходно је да се поред стриктно урбанистичких и комуналних питања град позабави и многим другим: утврђивањем потреба и збрињавањем најугроженијих, активним приступом служби социјалног старања, економским оснаживањем породица путем развојних програма, обезбеђивању радних места, едукацијом за обављање нових делатности, као и донацијама и кредитима за започињање самосталног пословања, обезбеђивањем равноправног

приступа тржишту, укључивањем деце у редовне предшколске и школске установе, описмењавањем и едукацијом одраслих, те превентивном здравственом заштитом и здравственим образовањем. Такође, важно је не посматрати проблеме мањинских група изоловано од ставова већинског становништва које их окружује. Заустављање дискриминације је тежак посао базиран на дуготрајним напорима, а јавно мњење је потребно константно просвећивати да би се дошло до жељене толеранције. С друге стране, може се рећи да у „данашњем друштву“ живи „вишеструки расизам“: „физички“, „биолошки“, „префињени“ и „културни“.

ЛИТЕРАТУРА

- Vuksanović, Zlata i Vladimir Macura. *Deponija ka boljoj budućnosti*. Beograd: Društvo za unapređivanje romskih naselja, 2003.
- Vuksanović, Zlata i Vladimir Macura. *Stanovanje i naselja Roma u jugoistočnoj Evropi: prikaz stanja i napretka u Srbiji*. Varšava: OSCE/ODIHR, 2006.
- Генерални план Београда 2021. *Службени лист града Београда* 27/2003, 15.10.2003.
- Društvo za unapređivanje romskih naselja. *Pregled romskih naselja Beograda 2002*. Beograd: Društvo za unapređivanje romskih naselja, 2002. CD izdanje.
- Divjak, Lazar. *Problemi preseljenja nehigijenskog naselja ispod mosta „Gazela“*. Diplomski rad, Univerzitet u Beogradu, Geografski fakultet, 2007.
- Dejanović, Vesna i Ljubomir Pejaković. *Više od nezvanične procene – Položaj romske dece u Srbiji*. Beograd: Centar za prava deteta, 2006.
- Jakšić, Božidar i Goran Bašić. *Romska naselja, uslovi života i mogućnosti integracije Roma u Srbiji*. Beograd: Centar za istraživanje etniciteta, 2002.
- Jakšić, Božidar i Goran Bašić. *Umetnost preživljavanja: gde i kako žive Romi u Srbiji*. Beograd: Institut za filozofiju i društvenu teoriju, 2005.
- Јовановић, Ђокица, „О расизму у нашој култури“. У *Промене основних структура друштва Србије у периоду убрзане трансформације*, приредили Младен Лазивић и Слободан Цвејић, 332–346. Београд: Чигоја и Институт за социолошка истраживања Филозофског факултета Универзитета у Београду, 2013.
- Корлат, Наташа и Лана Гедошевић. „Награда решењу насеља пред Овчом“. *Блиц*, 14.10.2008. <http://www.blic.rs/vesti/beograd/nagrada-resenju-naselja-pred-ovcom/gvq16hv>
- „Расељено насеље испод Газеле“. *Време*, 3.9.2009. <http://www.vreme.com/cms/view.php?id=884295>
- Simpson-Herbert, Mayling, Aleksandra Mitrović, Gradimir Zajić, Miloš Petrović. *Papirnati život*. Beograd: Otkrovenje i Društvo za unapređivanje romskih naselja, 2006.

Lazar Divjak

THE ATTEMPTS TO RELOCATE THE INHABITANTS
OF THE GAZELA ROMA SETTLEMENT IN NEW BELGRADE
BETWEEN 2004 AND 2009: FAILURES, CONFLICTS,
RESULTS AND CONSEQUENCES

S u m m a r y

The unsanitary Roma settlement underneath the Gazela Bridge in Belgrade has for a long time been the subject of analyses and city planning. Due to the lack of utility infrastructure, the high density of shacks made of very poor materials, and heaps of collected scrap material and domestic waste, the settlement (already notorious for its size and location) was lacking basic living conditions. The relocation of the settlement was a necessity. Although it was thoroughly planned, due to the pressure and protests of the inhabitants of the area where the new settlement was to be established, the city gave way in the summer of 2005 and scrapped its plan. Two years later a new initiative was launched by the city authorities and a new site for the relocation of the settlement was allocated. Similarly to the previous situation, the relocation was planned as part of a large-scale project in which the urban planning and housing component would work in synergy with social programmes dedicated to education, healthcare and employment. However, all the planning and resource mobilization was proven ineffective when the city once again buckled under the pressure of protests of the local community. *Gazela* was finally relocated in 2009, but the conditions which were created at the sites where Roma were relocated are a far cry from what was twice planned, but has never been accomplished.

Keywords: slum, relocation, conflicts, integral planning, discrimination