

СТАНОВАЊЕ РОМА  
У СРБИЈИ:  
СТАЊЕ И ИЗАЗОВИ

ОДЕЉЕЊЕ ДРУШТВЕНИХ НАУКА

КЊИГА 107

SERBIAN ACADEMY OF SCIENCES AND ARTS

---

SPECIAL EDITIONS

Book DCLXXXIV

DEPARTMENT OF SOCIAL SCIENCES

Book 107

---

COMMITTEE FOR THE STUDY OF THE LIFE AND CUSTOMS OF THE ROMA

# ROMA HOUSING IN SERBIA: CURRENT SITUATION AND CHALLENGES

Accepted for publication at the 8<sup>th</sup> Session of the Department of Social Sciences, held on October 18, 2016, after being reviewed by Academicians *Tibor Várady* and *Vojislav Stanovčić*, Professors *Sreten Vujić*, *Vladan Đokić*, *Dragoljub B. Dorđević*, *Nađa Kurtović Folić*, *Vladimir Macura*, *Mirjana Roter-Blagojević*, and *Zlata Vuksanović-Macura*, PhD and *Božidar Jakšić*, PhD

Editors

Academician

TIBOR VÁRADY

ZLATA VUKSANOVIĆ-MACURA, PhD

BELGRADE 2017

СРПСКА АКАДЕМИЈА НАУКА И УМЕТНОСТИ

---

ПОСЕБНА ИЗДАЊА

Књига DCLXXXIV

ОДЕЉЕЊЕ ДРУШТВЕНИХ НАУКА

Књига 107

---

ОДБОР ЗА ПРОУЧАВАЊЕ ЖИВОТА И ОБИЧАЈА РОМА

# СТАНОВАЊЕ РОМА У СРБИЈИ: СТАЊЕ И ИЗАЗОВИ

Примљено на VIII скупу Одељења друштвених наука 18. октобра 2016. године на основу рецензија академика *Тибора Варадија* и *Војислава Становчића*, професора *Сретена Вујовића*, *Владана Токића*, *Драгољуба Б. Борђевића*, *Нађе Куртовић-Фолић*, *Владимира Маџуре* и *Мирјане Ротер-Благојевић*, др *Злате Вуксановић-Маџуре* и др *Божидара Јакишића*

Уредници

академик

ТИБОР ВАРАДИ

др ЗЛАТА ВУКСАНОВИЋ-МАЏУРА

БЕОГРАД 2017

Издаје  
*Српска академија наука и уметности*  
Београд, Кнез Михаилова 35

Технички уредник  
*Мира Зебић*

Лектор  
*Снежана Крстић-Букарица*

Коректор  
*Весна Шубић*

Тираж  
300 примерака

Штампа  
*Colorgrafx*  
Београд, Драгана Јефтића бб

## САДРЖАЈ

<i>Предговор</i> – Злата Вуксановић-Мацура.....	7
Миодраг Ференчак, <i>Самоградња и ромска кућа</i> .....	15
Miodrag Ferencak, <i>Self-Construction and Roma Houses</i> .....	41
Владимир Мацура, Јово Самарџић, <i>Ромски стан у бројевима: поређење опште и стамбене ситуације Рома у Београду на основу података из пописа 1991, 2002. и 2011.</i> .....	43
Vladimir Macura, Jovo Samardžić, <i>Roma Housing in Numbers: A Comparison of Overall and Roma's Housing Situation in Belgrade Based on Data from the 1991, 2002 and 2011 Censuses</i> .....	64
Злата Вуксановић-Мацура, <i>Социјално становање у Србији и Роми</i> .....	65
Zlata Vuksanović-Macura, <i>Social Housing in Serbia and Roma</i> .....	88
Јелена Јеринић, <i>Правни аспекти становања Рома у нелегално изграђеним или насељеним објектима</i> .....	89
Jelena Jerinić, <i>Legal Aspects of Housing of the Roma Living in Illegally Built or Inhabited Facilities</i> .....	110
Мина Петровић, <i>Стамбена искљученост Рома у централној и југоисточној Европи и Србији</i> .....	111
Mina Petrović, <i>Housing Exclusion of Roma in Central and Southeast Europe and Serbia</i> .....	129
Лазар Дивјак, <i>Покушаји пресељења становника новобеоградског ромског насеља „Газела“ 2004–2009: промашаји, сукоби, резултати и последице</i> .....	131
Lazar Divjak, <i>The Attempts to Relocate the Inhabitants of the Gazela Roma Settlement in New Belgrade between 2004 and 2009: Failures, Conflicts, Results and Consequences</i> .....	150

Милован Писари, <i>Роми у Београду за време Другог светског рата</i> .....	151
Milovan Pisarri, <i>The Roma in Belgrade During World War II</i> .....	167
Сретен Вујовић, <i>Становање Рома у социјалистичкој Србији</i> .....	169
Sreten Vujović, <i>The Housing of Roma in Socialist Serbia</i> .....	187
Бранислав Митровић, Јелена Митровић, <i>Анализа стамбених склопова ромске куће</i> .....	189
Branislav Mitrović, Jelena Mitrović, <i>An Analysis of the Housing Features of the Roma House</i> .....	199
Александра Мокрањац, <i>Истраживања и рефлексije академика Милана Лојанице о најнижем стамбеном фонду Београда друге половине двадесетог века</i> .....	201
Aleksandra Mokranjac, <i>Research and Reflections of Academician Milan Lojanica on Belgrade's Poorest Housing Stock in the Second Half of the 20th Century</i> .....	228
Биљана Сикимић, <i>Традиционалне бајте и окућнице Рома у Подунављу</i> .....	229
Biljana Sikimić, <i>Traditional Roma Bajta and its Infield in the Danube Region</i> .....	252
Љиљана Ђукановић, Душан Игњатовић, <i>Енергетске карактеристике ромских кућа</i> .....	253
Ljiljana Đukanović, Dušan Ignjatović, <i>Energy Features of Roma Houses</i> .....	271

## САМОГРАДЊА И РОМСКА КУЋА

Миодраг Ференчак\*

**А п с т р а к т.** – Самоградња је доминантни облик изградње људских станишта уопште, изградње стана у Србији и нарочито изградње стана и станишта у Рома. Упркос томе, самоградњи стана није посвећена нужна пажња у управним, научним и академским, медијским, привредним или грађанским институцијама, а није присутна ни као модел у официјелном решавању проблема становања Рома. У оквиру самоградње стамбених јединица, као средства за обезбеђење доступног и одрживог стана за рањиву ромску и осталу популацију, могу се уочити и проучити бројни примери организације суседства, куће и стана, добри и мање добри. Било би потребно да се овај облик изградње организовано помогне и усаврши савременим знањима и средствима друштвене организације, грађевинарства, архитектуре и урбанизма. Међутим, постоји и препрека: самоградња било ког објекта за који је потребна грађевинска дозвола у Србији, по важећим прописима није дозвољена. То развој овог начина обезбеђења стана у релевантној пракси омета, сужава и гаси, како за Роме као градитеље тако и за институције које би истраживале могућности развоја у том правцу.

*Кључне речи:* самоградња стана, способност за самоградњу, начин самоградње у Рома, право на самоградњу, начин становања Рома ван самоградње.

### Уводна разматрања

*Зашто постоје специфични начини становања ромског народа и зашто су за то данас потребни посебни модели?*

Зашто Роми немају станове као сви други, него им је потребно обезбеђивати посебне облике и поступке у савременим урбаним условима? Можда зато, што је у читавом другом миленијуму постојање нацио-

---

\* Друштво за унапређивање ромских насеља, Београд, и-мејл: [miodrag.ferencak@gmail.com](mailto:miodrag.ferencak@gmail.com)

налне државе било битан услов за формирање стандардизованих институција и за организацију друштвених модела за решавање масовних и битних питања сваког народа, а и за могућност међусобног преузимања напредних модела између различитих држава и народа. Начин становања, организација и коришћење националних насеља и простора јесу једно такво битно питање и ако га Роми нису могли (а ни данас не могу) решавати кроз сопствене националне организације, нужно је тражити одговоре кроз институције грађанске државе, што се данас и настоји, али са недовољним успехом.

Треба имати у виду да је већ од почетка 20. века потпуна индустријализација производње и укрупњена организација услуга, елиминисала већину привредних послова којима су се Роми традиционално бавили (и којима су у Европи уопште и могли успешно да се баве), а да су ту стогодишњу транзицију, такође, преживели на маргинама друштвених организација и система који им нису били нимало наклоњени.

Било да су становали у граду или на селу, било да су становали у околностима породичних черги и каравана у сталном покрету, у импровизованим стаништима за ограничени боравак на погодним местима (као што су колибе, склоништа, или просторије од приручног материјала), било да су становали изоловано, у сламовима или у нехигијенским насељима, увек је ту присутно својство несталности, привремености, нужности покрета и пресељења! Осим наглашене покретљивости, одређену тешкоћу у тражењу решења за проблеме ромског народа, представља и постојање више врло различитих група (према врсти, обиму и сталности прихода), о којима се мисли и закључује као о јединственој групи (крајња сиротиња у „зачараном кругу беде“, печалбарске породице у развијеним европским земљама са јаким везама са остатком породице у матичним земљама, мали слој Рома интегрисаних у већински модел живљења и минимална група „ромских барона“, као изузетак). Употреба општих статистичких података као главни истраживачки метод ће, можда, дати необјашњиве резултате у неким варијаблама. На пример: у нас, у више пописа становништва је већ забележено значајно повећање површине стана по становнику ромске националности. Шта то, међутим, реално значи? Употреба концентрисаних апартманских грађевина са субвенционираним станарином, или неки други модел, неће увек дати очекиване резултате. Између осталог, управо због разлика у особинама група за које треба да се тражи диференцирано и истраживање и решавање. У развијеним европским националним државама покушавају да реше интеграцију и елиминисање нежељених облика становања и егзистенције Рома на различите начине – од еуфемизираних приказиваних метода којим се потискују проблеми изван сопствених суседстава, градова и државних граница, преко изолације и дискриминације разних врста, до озбиљног позитивног и упорног ангажмана државних институција,



и организација цивилног друштва на истраживању и дугорочном решавању проблема. Међутим, осим модела „социјалног становања“ нисмо упознати са употребом неког другог наменског облика станоградње који бисмо из развијених земаља могли преузети за примену у нас.

Независно од главне теме овог текста, може и овде да буде умесно подсећање да се управо одиграва упоредива савремена драма покрета народа и група које су остале без егзистенције и сопствених уређених држава на Блиском и Средњем истоку. Они су балканском рутом опет упућени ка циљу северозападне Европе, а њихови проблеми, како одмах тако и у будућности, могу да добију неке аналогне форме са којима се у Европи већ вековима бори ромски народ и које још увек нису савладане. Тражење правих решења је утолико битније и утолико хитније.

*Уочени модели становања Рома у Србији и блиским  
регионалним просторима*

Ова тема јесте истраживана, али ни изблиза колико је потребно. Већина студија и текстова о карактеристикама и потребама Рома, и наших и регионалних и светских, садржи и поглавље о становању, али су исцрпно обрађени подаци и сређена и сталожена упутства о становању Рома недовољна у односу на егзистенцијални значај и организационе тешкоће овог домена живота. Као изузетак можемо да наведемо управо једну домаћу студију насловљену *Постојећи модели за побољшање становања Рома*, у којој су на консеквентан и компактан начин обрађене и разрађене четири основне групе модела за побољшање становања Рома.<sup>1</sup> Оне су означене као: а) Роми сами граде своју кућу; б) изградња социјалних станова; в) кућа уз помоћ са стране; г) унапређивање услова становања.<sup>2</sup> Ми се у овом тексту нећемо придржавати те поделе, јер нам је циљ да додамо и неке друге могуће асоцијације чија би валидност тек требало да буде проверена, као и да лакше укључимо у разматрање неке моделе примењиване у свету за решавање становања сиромашних и недовољно укључених друштвених група становништва (од Индије до Средње и Јужне Америке), иако би даља разрада сваке компоненте овако изнетих модела била сврсисходан правац рада.

---

<sup>1</sup> Злата Вуксановић-Мацура и Владимир Мацура, *„Постојећи модели за побољшање становања Рома: социјална и приступачна стамбена решења за Роме и осетљиво становништво у Србији* (Београд: Мисија ОЕБС-а у Србији, 2014). У даљем тексту (Вуксановић-Мацура и Мацура, *Постојећи модели*).

<sup>2</sup> Ibid., 6.

### *Шта је са ромским чергама и караванима?*

Једна од првих асоцијација, када је реч о ромском начину становања, биће „циганска черга“ или путујући караван, са богатим конотацијама на романтизовану слику ромског живота ослобођеног од малограђанских стега, али пуног отворених простора, коња, врачања, музике, игре, повезивања са путујућим циркусом, страсти, специфичне алтернативне културе и живота у односу на доминантне токове и правила. Улога путујућих група Рома више није егзистенцијално значајна и, у домаћим условима, реална као модел за унапређење и примену, мада се још могу пронаћи, али тамо где их има постепено се губи директна веза са настањеним Ромима. Многе нове престижне стамбене локације широм Сједињених Америчких Држава (САД) добијају промотивне називе са префиксом “Gipsy”, као и многи модели караван-аутомобила и кампинг-приколица у ауто-индустрији. Насупрот томе, више постојећих група путујућих породица у аутомобилима-кућама истиче независно етничко порекло, уз ознаку „путници“ (енг. “travellers”), као што су шкотске и ирске путујуће групе. Оставићемо ове теме за истраживања и истраживаче у другом контексту, осим наговештаја садржаног у питању које следи.

### *Како то да савремени „покретни стан“ (mobile home) нема улогу у становању Рома?*

У САД, Аустралији и другде је развијена специфична форма становања „покретни стан“ (енг. *mobile home*)<sup>3</sup> која се не користи као типична за ромску или неку другу мањинску, већ за већинску популацију. „Покретни стан“ је индустријски потпуно усавршен и економски прилагођен, изворно амерички производ који је намењен управо за трајно становање породица које су његови власници. То је еколошки и функционално супериоран хабитат у односу на метални контејнер развијен за транспортну привреду. Пошто је „покретни стан“ ограничено, али реално, померљив са места на место у кампу или са локације на локацију, пошто је индустријски и урбанистички врло усавршен, а релативно јефтин производ, оправдано би било размотрити зашто никада и

<sup>3</sup> Мислимо да уместо детаљнијег објашњења овде, читаоци који желе да сазнају више детаља о концепту и пракси „покретног стана“ (енг. *mobile home*) могу да прегледају одредницу “Mobile home” из Википедије, где је довољно репрезентативно и илустративно постављена. Wikipedia, *Mobile home*, преузето 20.9.2016, [https://en.wikipedia.org/wiki/Mobile\\_home](https://en.wikipedia.org/wiki/Mobile_home). Уколико је потребан и формалнији оквир, може се доста закључити и према: House of Commons Library, *Mobile Homes Act 2013, Standard note SN/SP/6348*, преузето 20.9.2016, <http://researchbriefings.parliament.uk/ResearchBriefing/Summary/SN06438>.

нигде није добио значајнију улогу у потпомогнутом становању Рома? Међутим, овај облик не припада теми самоградње, па га даље нећемо разрађивати.

*Колибе, сламови, нехигијенска насеља*

Роми у региону Балкана, а свакако у Србији, у великом броју случајева (појединаца и породица) станују у импровизованим стамбеним јединицама од приручног и рециклираног материјала, изграђеним непосредно у тренутку потребе за живот у новом месту—граду. То се догађа на земљишту са довољно високом вероватноћом толеранције власника, државе или великих државних система, или на земљишту код рођака у већ постојећим насељима, или сличним ситуацијама. Ове јединице могу бити усамљене и неупадљиве, али су често иницијатори постепеног раста у веће групе или читава насеља. Насеља настала на овај начин су по правилу супстандардна и нехигијенска. Она су, са изузецима, без пијаће воде, без регуларне или икакве струје, без канализације било које врсте, без одношења неупотребљивих отпадака, без регулисаних пролаза, са најлошијом грађевинском физиком просторија, а у најгорем случају имају карактеристике потпуно неодрживих сламова (слика 1). Првенствено сламови, као и нехигијенска ромска насеља, најчешћи су предмет акција државе или



Слика 1. Слам (данас расељен), поред нових престижних блокова у Београду. (Фото М. Ференчак)

локалне самоуправе, са програмима рашчишћавања терена и кампањама пресељења великих група њихових становника на друге локације и у промењене услове становања. То је хигијенски увек боље, али функционално не баш увек. Сламови се по кампањама рашчишћавају, али на истим или другим местима настају или се шире, јер узроци остају недирнути.

*Роми у колективним вишеспратним државним зградама  
као корисници прокламоване равноправности*

Могли бисмо да спекулишемо да је жеља великог броја Рома да живи у добром градском стану у модерној стандардној вишеспратници. Али то подразумева и добар градски посао, пристојне приходе и пристојан општи статус. Пошто је то у нас мали број стварних случајева, а много је значајнији број оних којима треба прво обезбедити одрживу егзистенцију по другим линијама осим стамбене, нећемо са том групом наставити разматрање, иако је у Европи, кроз општи модел обезбеђења субвенционираних социјалних станова, баш то облик који доминира као решење, наравно, уз обезбеђење и друге довољне социјалне помоћи. Важно би било увек поново промислити о случајевима у којима се велики број ромских породица, као последица неке државне акције, неселективно смешта у стандардне вишеспратнице нових „рационалних“ градских блокова, али без обезбеђивања неопходних услова за живот и развој породице. То су познати и, углавном, потпуно промашени покушаји, јер је степен међусобне неприлагођености станова и довољног броја (критичне масе) становника био потпун и водио је неуспеху у примени таквог модела.

Специфичан изузетак, можда, представљали су комплетни ромски блокови и колективне зграде у градовима раног Совјетског Савеза, где су се Роми сами опредељивали да остану заједно у вишеспратним зградама и заједничким становима („комуналкама“) у време темељитих и масовних акција расељавања њихових ранијих насеобина. Овај поступак је био праћен и бројним одлукама појединаца да се потпуно удаље од ромског етничког идентитета и да кроз потпуну интеграцију са већинским становништвом достигну статус једнаких могућности.<sup>4</sup> Међутим, у непоновљивом и нежељеном тоталитету управљања судбинама појединаца и читавих група у револуционарном и раном Совјетском Савезу, ово је близу изузетку који потврђује правило супротног значења и који нема практичан значај за данашњу примену.

Наши ретки, али познати неуспели покушаји (на пример, део у Реснику код Београда, почетком седамдесетих година прошлог века), као

<sup>4</sup> На основу: David Crowe, N. G. Demeter and Alaina Lemon, “Gypsies”, *Encyclopedia of World Cultures*, преузето 20.2.2016, <http://www.encyclopedia.com/topic/Gypsies.aspx#1>.

и покушаји у Албанији (на пример: део у насељу Селита у Тирани),<sup>5</sup> или драматични примери стамбених групација у Бугарској (попут насеља Јамбол, код Боровеца или Факултета у Софији),<sup>6</sup> упућују да се тај начин не може успешно применити као модел за масовнија решења ромског становања, односно, да са мало више труда и храбрости управе треба истражити и применити друге могућности.

Поменуте илустрације неуспеха се односе на постепено деградирање употребљивости: прво заједничких простора и опреме великих вишеспратних зграда, потом и девастације сопствених станова, а на крају, деградирање окружења и насеља. Такав исход се могао предвидети, јер је са смештајем у савремену вишеспратницу потпуно прекинут дотадашњи начин обезбеђења егзистенције већине породица, а никаква замена није уведена. На пример, на слици из Селите (слика 2.) се види коњ са колима привезан уз улаз у вишеспратницу, што се може протумачити као да је станар одржао свој стари посао, али су функционални услови за њега сада потпуно неприродни. Можемо, на пример, одмах поставити питање: шта се у таквим случајевима дешава са скупљачима секундарних сировина? Како се они прилагођавају?



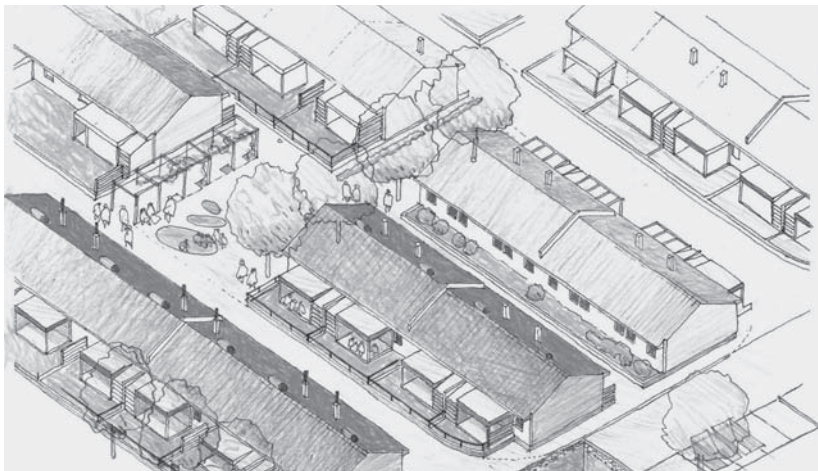
Слика 2. Део насеља Селита у Тирани. (Фото ЕРПЦ)

<sup>5</sup> Hermine De Soto and Ilir Gedeshi, "Dimensions of Romani Poverty in Albania", *European Roma Rights Centre*, преузето 21.2.2016, <http://www.errc.org/article/dimensions-of-romani-poverty-in-albania/774>

<sup>6</sup> Bulgaria RAXEN National Focal Point, *Thematic Study: Housing Conditions of Roma and Travellers, March 2009*, преузето 10.3.2016, [https://fra.europa.eu/sites/default/files/fra\\_uploads/575-RAXEN-Roma%20Housing-Bulgaria\\_en.pdf](https://fra.europa.eu/sites/default/files/fra_uploads/575-RAXEN-Roma%20Housing-Bulgaria_en.pdf)

### *Роми у монтажним приземним јединицама*

Монтажне приземне јединице су чест облик становања у којима се затичу ромске породице и групе, било да су то наслеђене радничке бараче некадашњих великих градилишта, или метални контејнери који су послужили за расељавање неког слама, или су то монтажне куће прилагођене (поделом, смањивањем, поједстињавањем) новој социјалној употреби. Било је у Београду покушаја (предлога) да се монтажни низови приземних јединица организују сагласније потребама Рома – да им се обезбеде директан улаз споља у сваку стамбену јединицу, отворени претпростор испред улаза, посебни боксови за дораду или складиштење материјала из рециклаже или за држање животиња (слика 3).<sup>7</sup> Али, то није прихваћено уместо стереотипних решења, од вишеспратних објеката за социјално становање, или монтажних објеката са ходничком организацијом и заједничким купатилима и клозетима на крају, до потпуно неусловних металних, нестамбених контејнера. У овој групи, заправо, недостаје и онај модел поменут у првом одељку „покретни стан“, који би успешно решио неки од претходно наведених проблема, под претпоставком да се одређене серије произведу посебно прилагођене за становање Рома.



Слика 3. План за ново насеље са 130 прилагођених приземних монтажних јединица, у Овчи у Београду. (Извор: Вуксановић-Маџура и Маџура, *Стамбени модели*, 65)

<sup>7</sup> Више истраживања диспозиције групација приземних станова на потенцијалној локацији у Земун Пољу, потом за локацију у Борчи и друго. Видети: Holcim Foundation for Sustainable Construction, “Culturally-responsive urban village“, in *Second Holcim Award* (Zurich: Holcim Foundation for Sustainable Construction, 2009), 53; Vladimir Macura, Milorad Đurić and Živojin Mitrović, “Culturally-responsive urban village“, *LafargeHolcim Foundation*, преузето 15.3.2016, <https://www.lafargeholcim-foundation.org/Projects/culturally-responsive-urban-village>

*Роми у новијим групама кућа које су сами изградиле*

Роми, наравно, непрекидно за себе граде и нове куће у мањим групама које имају перспективу да се подигну и организују као одрживо насеље. Те куће се појављују у два различита облика: као једноставан, приземни мали објект са две до три просторије, настао самоградњом (то значи: уз плаћену помоћ, или уз задужење у радним данима које ће вратити, једног или два грађевинска радника који, из искуства, знају да размере темеље и зидове, да израчунају количине потребног материјала, знају како се меша бетон и зида блоком и опеком, како се састављају кровни рогови са тавањачама и постављају летве и друге основе за грађење, а све уз помоћ домаћина и рођака као помоћних радника. То је почетни и основни облик самоградње, који је значајан у овом разматрању, јер на њему би требало усавршити и надградити неке од употребљивих оперативних модела. У напреднијем случају и за већи спратни објект, принцип је исти, само је екипа професионалних грађевинара већа, а новчани издаци су значајнији. То је, обично, уиграна екипа од два до три стална радника, са додатним помоћницима, са проширењем екипе помоћницима или специјалистима према потреби: специјалиста за електричне инсталације или водовод, а физички радници за ливење плоче, свако са различитим висинама дневнице. Гради се, често, поступком додавања простора према приливу новца, а изграђено се опрема и користи одмах (слика 4). Никакви радови и никакви



Слика 4. Ромска кућа у самоградњи, Ђурђево. (Фото ЕХО-РРЦ)

почеци или завршеци фаза се никоме не пријављују и, наравно, ово увек спада у зону изградње без грађевинске дозволе и коришћења без употребне дозволе, али и без непосредне интервенције државе. Држава реагује касније, тако што одбија да изда све будуће дозволе и документа за такве куће, сем кроз законе о озакоњењу, када такође већину мора да одбије, јер је поставила таква правила. Потпуно самостална, права лична градња је ограниченија и среће се првенствено у случају импровизованих станишта у нехигијенским насељима.<sup>8</sup> Дobar приказ овог типа дат је у поменутој студији о постојећим стамбеним моделима за Роме,<sup>9</sup> а потом додатно разрађен уз предлоге за његово унапређење и уз приказивање илустративних примера.<sup>10</sup>

На другом крају самоградње ромских кућа, налазе се репрезентативне породичне куће економски успешних Рома са сталним извором егзистенције и пословања у иностранству, првенствено у земљама Европске уније (ЕУ). Њих грађевински изводе уходане локалне екипе зидара и занатлија од почетка до краја, али битне одлуке о концепту, решењима, алтернативама, ангажману нових мајстора и плаћањима материјала и рада доноси сам власник нове куће (слика 5). Ове куће су квалитетне и скупе по свим мерилима (осим можда по општем тржишном рангу и вредности локације) и оне не служе за становање породице у актуелном времену, него се припремају 15–20 година унапред, за живот после повратка из иностранства, често уз редовну инострану пензију. Екстремни облици овог правца могу се наћи и у Румунији и у Молдавији, као специфичан облик склопа контрадикторних социолошких услова проистеклих из локалне друштвене организације Рома и посебних услова из градова ЕУ, али они немају утицаја на тражење практичних решења у изградњи и становању.<sup>11</sup>

<sup>8</sup> Детаљнији опис кућа насталих на описане начине и опис њихових својстава видети у Миодраг Ференчак, „Неки чиниоци супстандардног становања у Орловском насељу и могућности њиховог побољшања“, у *Цигани/Роми у прошлости и данас*, ур. Милош Мацура (Београд: САНУ, 2000), 209–221.

<sup>9</sup> Вуксановић-Мацура и Мацура, *Постојећи модели*, 48–53. Видети и: Слађана Јовановић, „Одржива обнова ромских насеља самоградњом (рад представљен на Другој регионалној конференцији о становању, ОЕБС/ОДИХР, БПРИ пројекат, Тирана, 26–27.02.2014).

<sup>10</sup> Злата Вуксановић-Мацура и Владимир Мацура, *Стамбени модели за под-стандардна ромска насеља. Смернице за локалне самоуправе, организације цивилног друштва и ромске заједнице* (Београд: Мисија ОЕБС-а у Србији, 2014), 29. У даљем тексту (Вуксановић-Мацура и Мацура, *Стамбени модели*).

<sup>11</sup> Bruno Andreșoiu and Adrian Ciocăzanu, eds., *Kastello. Palate ale rromilor din România* (București: Igloo, 2008).





Слика 5. Репрезентативне ромске куће у Лукову код Параћина, 2015. (Фото Google Earth)

*Роми у старијим насељима са формираном основном структуром: пример „Војни пут“*

Сматрамо да су од највећег практичног значаја за развој становања Рома у Србији старија насеља у већим градовима у којима Роми живе, организују простор, дограђују, унапређују и граде куће деценијама уназад, али која су остављена ван системске регулације и унапређивања од стране локалних самоуправа и државе, из сличног разлога као и многи Роми, јер постоје без основних докумената и нису видљива за просторну управу и урбанизам. Живот и становање у овим насељима и поред многих недостатака у односу на већину упоредивих стандардних модела градских насеља, блокова и кућа већинске популације, може бити прихватљиво, одрживо и што је подједнако значајно, може се унапређивати у више праваца. Добро је обрађено и документовано Орловско насеље у Београду,<sup>12</sup> али ћемо овде коментарисати једно од београдских насеља на северозападном

<sup>12</sup> На пример, у Vladimir Macura, Jasminka Cvejić, Miodrag Ferenčak, Ksenija Petovar i Velimir Savatić, *Romska enklava Orlovsko naselje: koncepcija održive obnove i rezultati* (Београд: Друштво за унапређење ромских насеља, 1997); Владимир Мацура, „Ромска енклава Орловско насеље на рубу Београда – архитектонско-урбанистички опис, у *Развитак Рома у Југославији: проблеми и тенденције*, ур. Милош Мацура (Београд: САНУ, 1992), 131–148; Мацура Милош, ур. *Цигани/Роми у прошлости и данас* (Београд: САНУ, 2000); Злата Вуксановић-Мацура и Владимир Мацура, *Светло и тамно: становање Рома у Београду на прелазу 20. у 21. век*, каталог изложбе (Београд: САНУ, 2016), 17–19.

ободу Земуна, познато под именом „Војни пут“, са неколико распознатљивих интерних делова (блок 1, блок 2 и Бачки иловик – Рупе).<sup>13</sup>

На ситуационом плану (слика 6) се јасно може препознати ткиво које је крајем шездесетих година 20. века изабрано за регулацију у два, тада једино употребљавана облика за стамбена насеља. Једно су велики блокови са колективним мегаструктурама (на ситуационом плану се виде и шестоспратни „меандр“ и „паравани“ из седамдесетих година 20. века). Друго је терен за нове „индивидуалне“ куће (на новим једнаким грађевинским парцелама од око 300 м<sup>2</sup>), а што је одмах и реализовано. У доњем десном углу се виде и два блока аустроугарске



Слика 6. Ситуациони план и ткиво насеља Војни пут, Бачки иловик, Београд. (Извор: Друштво за унапређивање ромских насеља, *Pregled*)

<sup>13</sup> Друштво за унапређивање ромских насеља, *Pregled romskih naselja Beograda 2000* (Београд: Друштво за унапређивање ромских насеља, 2002), CD издање. У даљем тексту (Друштво за унапређивање ромских насеља, *Pregled*).



Слика 7. Улица-пролаз у Војном путу, блок 1. (Фото М. Ференчак)

регулације Земуна из 19. века, тако да је овај одсечак града врло репрезентативан за преглед и анализу. За овај текст је, међутим, битно да су у преосталом делу пољопривредног земљишта са издуженим парцелама и у локалним депресијама терена („Бачки иловик – Рупе“), већ постојале бројне ромске куће које су тада успориле намеру потпуне реконструкције велике целине, а у вези са којима се временом формирало континуално, готово сасвим попуњено ромско насеље.

Значајан агенс за формирање употребљиве структуре су биле поменуте издужене пољопривредне парцеле (15–20 x 50–300 метара) дуж којих су се формирали прави пролази ширине 2–3 метра и компактне стамбене парцеле (8–15 x 15–20 метара). У ову матрицу уклапају се и међусобно постепено замењују, мале приземне куће од набоја и ћерпича са отвореним простором и изабраним биљкама, до данашњих двоспратних кућа са повученим приземљима (која истовремено служе као двориште, тераса и место за смештај аутомобила), са минималним отвореним простором и, углавном, без биљака. Сви простори око куће према суседима су минимални (0,5–1,0 метра), али и ту постоје прозори за вентилацију и осветљавање. Зеленила, највише у посудама, мало

је у новим великим кућама, а више у старијим приземним. Али, прилази су бетонирани, равни и поправљани.

Испод прилаза је локални (од становника самостално грађен) огранак канализације. То је, оцењујемо, она најважнија особина која издваја ово насеље од других сличних. Свака кућа има струју. Регулаторне дрвене бандере са водовима су некад у простору пролаза, или унутар ограде. Свака кућа има и воду, макар као дворишну чесму. Грејање је разнолико: од металних пећи на дрва и димњака избачених кроз бочни зид, до „сплит“ јединица за климатизацију „ваздух–ваздух“, за постављање на зидове. Аутомобил може да приђе свакој кући и у већини кућа може и да се смести, иако то не би било могуће ни нацртати по школским стандардима. На прилазу нема скоро никада паркираних аутомобила који би ометали пролаз другима. Унутар неких дворишта се могу приметити делови и материјал за рециклажу, али су и дворишта и пролази чисти. Изграђеног простора има више него што се види да има људи који га користе. Једна од попречних улица, која пресеца скоро све остале прилазе, шири је (7–10–12 м између кућа или између ограда испред куће), асфалтирана, са уличним осветљењем и јавном канализацијом. У њу се уливају поменути бочни огранци канализације, што омогућава функционисање, јер се застоји изазвани непажњом корисника дешавају на њиховом заједничком, плитком огранку, пре дубоке јавне канализације, и они га сами морају одмах отклонити, тако да је систем, очигледно, одржив. У овој улици су понегде, са прескоцима, распоређени мали локали (продавнице хране и пића, „клубови“, половни намештај, празни локали, чак и један „хостел“). Куће имају бројеве. Има пролазника, деце на бициклима, старијих на столицама.

Иако све треба и може да буде боље, ово насеље делује као пример могуће стамбене основе за заједнички живот и реално сиромашних, и просечних, и богатијих Рома. На ивицама ромског дела насеља, према уређеним кућама имућнијих грађана (што се распознаје као стандардна стамбена улица са тротоарима, дрворедима, ивичњацима, асфалтним коловозом од 6 метара, сливницима и шахтовима, према другим предметним знацима на кућама и двориштима, као и према скупљим аутомобилима испред кућа) примећују се знаци мешања и суседовања. Ту се налази ромска, већа продавница половног намештаја у великој кући са богатије, већинске стране, а неке нове куће богатијих нерома су почеле да се граде са „ромске“ стране подеоне улице. Не примећују се знаци конфликта или запуштености. За наше разматрање је битно да је свака кућа у насељу Војни пут настала у виду неке варијације поступка самоградње, а новије и веће вишетажне куће су већ замениле више од половине старијих приземних.

*Ово није био организован модел који је дао  
прихватљиве резултате*

Међутим, иза претходне слике, како бисмо желели, не стоји никакав организован модел који је дао своје резултате. Не постоји нарочит урбанистички или акциони план који омогућава овакву организацију. Описано насеље је настало поступком самоградње, са максимумом иницијативе и решавања проблема самих градитеља, угледањем на поступке својих суседа и њихове ситуације и решења, као и са довољно добрих стицаја околности, а не праћењем прописаних поступака и редоследа.

Прописани поступак и редослед је за ромску популацију, као и за друге појединце или групе у Србији оријентисане, из економских разлога, на самоградњу стана, несавладив и недостижан, па се то више ни не покушава – осим, делимично, код страних донација. То значи да се, стицајем околности, овде дошло до обећавајућег исхода, али да на другом месту могу да преовладају негативни чиниоци и да доведу до неодрживих особина. То се у будућности може догодити и са насељем Војни пут, ако се не оформе стимулативни и организовани ослонци одрживог еколошког и естетског развоја.

*Иницијатива за почетак уређивања  
старијих ромских насеља са формираном основном  
структуром – Преднацрт закона о легализацији  
одрживих неформалних ромских насеља*

Имајући претходна искуства у виду и уз другу, јасно усмеравајућу документацију, Стална конференција ромских удружења грађана (СКРУГ) је 2014. године покренула иницијативу за уређење ромских насеља са формираном основном структуром у виду Преднацрта закона о легализацији одрживих неформалних ромских насеља.<sup>14</sup> Тај преднацрт је, осим одредаба о поступку легализације, као специјални закон, предложио и неколико уздржано развијених одредаба које би омогућиле и уређење самоградње стамбених јединица у ромским насељима, као почетни одговор на питање: а шта после „легалације“? Уместо описа, цитираћемо само два, на ову тему директно усмерена члана, из чега се види и ова намера иницијатора:

---

<sup>14</sup> Marko Davinić i dr., *Prednacrt zakona o legalizaciji održivih neformalnih romskih naselja* (Beograd: Stalna konferencija romskih udruženja građana (SKRUG), 2014).

„Дефиниција одрживог ромског насеља

#### Члан 2.

Одрживо ромско насеље је насеље или део насеља доминантно настањено Ромима, са више од 100 становника припадника ромске националности, претежно изграђено, односно реконструисано пре 1971. године, од материјала који обезбеђује трајност и сигурност објеката... [у наставку је већи део са негативним одређењима – шта није одрживо ромско насеље, прим. М.Ф.]

Уређење, изградња и развој насеља

#### Члан 16.

Јединица локалне самоуправе и организације цивилног друштва спроводе уређење и изградњу насеља, као и друге програме потребне за његов свеукупни развој, а на основу усвојеног акционог плана и ПДР. [Плана детаљне регулације.]

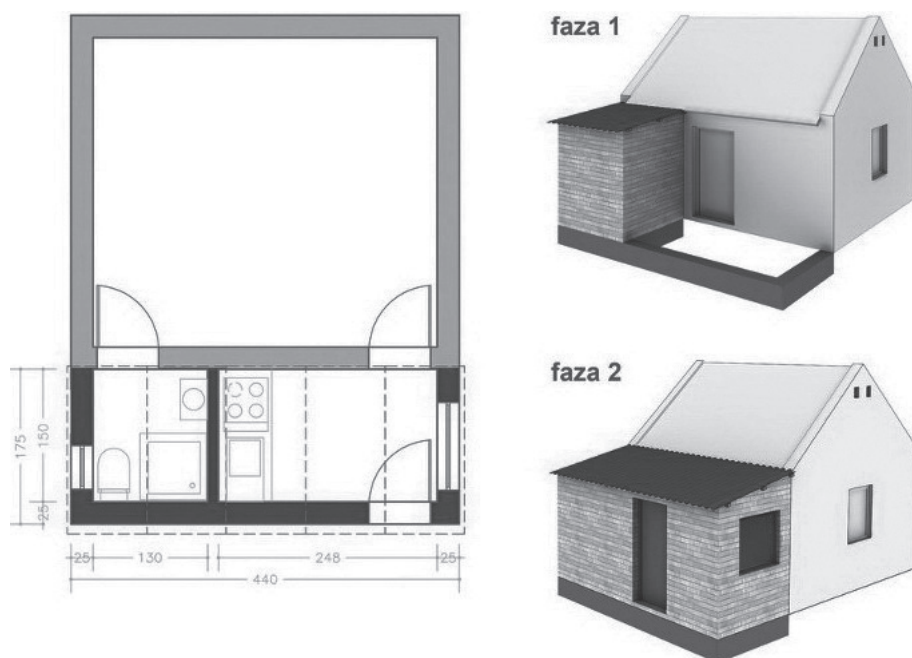
За доградњу и реконструкцију постојећих и изградњу нових објеката и просторија за становање и рад потребна је грађевинска дозвола у складу са законом. *За породичне објекте за сопствено коришћење, са до две надземне етаже, дозвољена је самоградња у организацији власника уз правну и техничку помоћ локалне самоуправе. За изградњу, доградњу и реконструкцију санитарних чворова, просторија и инсталација које решавају елементарне хигијенске потребе становника одрживог ромског насеља или одрживог дела ромског насеља, није потребна дозвола за градњу, него је довољна пријава радова и сагласност комисија.*“ [курзив М.Ф.]

Поменути преднацрт није још изазвао жељене резултате на потребним местима, али је логично рачунати да хоће, јер је то неопходно.<sup>15</sup>

<sup>15</sup> Видети: Marko Davinić, “The legalization of informal Roma settlements in the Republic of Serbia - a necessary step prior to legitimation“, *Anali Pravnog fakulteta u Beogradu* 64, 1 (2016): 132–153.

*Легална доградња кроз самоградњу, као ни самоградња,  
сада није могућа*

Илустроваћемо смисао последњег става цитираног преднацрта закона о легализацији одрживих неформалних ромских насеља на моделском примеру из поменутих студија о постојећим и унапређеним стамбеним моделима за Роме,<sup>16</sup> где је дат и приказ доградње санитарног чвора уз постојећу јединицу као најједноставније а најбитније унапређење (сл. 8). Наравно, легална доградња оваквог дела куће није уопште реално могућа за обичног грађанина. Уобичајени став администрације је да, „ако је све у реду, грађевинска дозвола се добија врло брзо“. Међутим, у управно-документационом систему Србије, никада, ни за кога није „све у реду“, а посебно у ромским ситуацијама и насељима. За тачнију представу о препрекама које потичу из важећег Закона о планирању и изградњи могуће је обратити пажњу на његове чланове 4–10, 53–68, 90–110, 117–135, 148–156 и друге, који установљавају неке обавезе иницијатора ради изградње, или у току изградње, које на први поглед, делују оправдано,



Слика 8. Модел доградње санитарног чвора, Ђурђево. (Извор: ЕХО-РРЦ)

<sup>16</sup> Вуксановић-Мацура и Мацура, *Постојећи модели*, 51–53; Вуксановић-Мацура и Мацура, *Стамбени модели*, 33–38.

а заправо траже много тога што је сасвим недостижно и непотребно за градњу најскромнијих станова.<sup>17</sup>

Осим тога, добар део проблема је и то што су многи захтеви администрације још повећани кроз неписана тумачења примене не само ових чланова него и многих других прописа и успостављених рутина, што се сазнаје тек дуготрајним покушајима напредовања са конкретним предметом. Чак и када би домаћин у ромском насељу успео да буде „у урбанистичком плану“ (што је било изузетно ретко), када би могао да има катастарску парцелу на своје име, или да од катастарске парцеле формира правилну грађевинску парцелу (што представља комплетан посебни поступак), да наручи и добије од регистрованог пројектног бироа главни пројект доградње (рецимо, тоалета или куће), са потписима бар пет лиценцираних инжењера, да потпише уговор о накнади са дирекцијом за уређење земљишта, да најзад добије ту рекламирану грађевинску дозволу – сукоб са прописима се не завршава, него тек почиње! За изградњу је потребан исправан „уговор о изградњи објекта“ са регистрованим предузећем или занатском радњом која испуњава услове по броју и квалитету радника и опреме (пуно доказа за све), посебан пројект прикључака водовода и канализације, електрике (сваки посебно), лиценцирани инжењер који води радове и књиге, надзорни орган, пуно захтевних међупријава и пријава радова, сертификата и контролних корака (овера регулације и темеља, сертификација материјала и бетона) током изградње, пројект изведеног стања са потписима одговорних за извођење, потом комисија за технички пријем радова и објекта, употребна дозвола, кућни број, промене стања и рачуна посебне и обједињене наплате, упис у катастар и још понешто што се не чита унапред у прописима него се сазнаје кроз процес кад једна инстанца не може да заврши поступак због неке друге, или неког доказа о нечему. Самоградња ту, наравно, није поменута, нити је дозвољена као поступак, иако се у Србији деценијама све само тако (самоградњом) ради за сопствене стамбене објекте и за њихове доградње.

### *Потреба за двосмерном сарадњом око самоградње боравишта*

Ако би поступак легализације и самоградње ромских насеља био рационално решен, а самоградња дозвољена, цитирана решења би могла бити основ за почетак двостране сарадње између управе, локалне самоуправе и грађана на конкретним унапређењима њихових кућа. То би могло да доведе до пристојног становања за већину Рома у нас, до заокружења насеља као просторних јединица, до њиховог уређења на

<sup>17</sup> Закон о планирању и изградњи, *Службени гласник РС*, 72/2009, 81/2009 (исправка), 64/2010 (одлука Уставног суда), 24/2011, 121/2012, 42/2013 (одлука УС), 50/2013 (одлука УС), 98/2013 (одлука УС), 132/2014, 145/2014.



специфичан начин и до достизања потребне функционалности и потребне хармоничности према целини града.

Важан подстицај за регулисање питања самоградње дат је у новоусвојеној Стратегији за друштвено укључивање Рома и Ромкиња, усвојеној у марту 2016. године, у којој је посебна пажња посвећена питању самоградње. У делу Стратегије који се бави становањем, у оквиру оперативног циља (број 5) који се односи на унапређење стандарда становања, као једна од мера предвиђена је и обавеза измене Закона о планирању и изградњи ради препознавања самоградње као легалног вида градње.<sup>18</sup> Такође, у оквиру оперативног циља (број 6) који се тиче програма социјалног становања, регулисана самоградња је наведена као један од видова стамбене подршке.<sup>19</sup>

„Ресорно министарство ће иницирати измену и допуну Закона о планирању и изградњи ради препознавања самоградње као легалног вида градње, те ће у делу Закона који говори о посебним врстама објеката за које није потребна грађевинска дозвола уврстити санитарне (купатило и тоалет) и стамбене просторије које се дограђују у циљу побољшања услова становања.

[...]

Ресорно министарство ће, у складу са утврђеним надлежностима, развити посебне стамбене програме и програме социјалног становања који ће задовољити специфичне потребе рањивих група становништва, укључујући и Роме и Ромкиње, одредити обим потребних средстава и обезбедити финансије за реализацију ових програма. Приликом планирања стамбених програма ће примењивати различите модалитете стамбене подршке који су приуштививи и одговарајући за рањиве групе становништва, као што су: *регулисана и подржана самоградња* [курзив М.Ф.], додела нове куће у власништво (монтажна или зидана), изградња нове куће уместо старе, додела куће на селу, програм „плац и комуналије” и друго, у складу са међународним стандардима за одговарајуће становање.”<sup>20</sup>

То би могао и за мањинске и за већинске групе становништва да буде достижан циљ и могли бисмо да се у том смислу организујемо, да плански, за десетак или петнаест година постигнемо видљиве резултате, пошто урбанистички сат откуцава много спорије од осталих, па је десет–петнаест година само трен.

<sup>18</sup> Стратегија за социјално укључивање Рома и Ромкиња у Републици Србији за период 2016–2025. године, *Службени гласник РС* 26/2016, 10.3.2016.

<sup>19</sup> Ibid.

<sup>20</sup> Ibid.

*Осврт на иностране идеје и ставове о самоградњи  
станава за угрожене групе*

Пре свега, да ли постоји општи појам и концепт самоградње у развијеним и неразвијеним земљама и да ли смо у праву успостављајући становиште да је Србија у необјашњивом заостатку када не признаје тај концепт? Мислимо да општи концепт не постоји, али се на посебним облицима и њиховом унапређењу упорно ради на разним странама. И да српски став и заостатак јесте необјашњив. Ево једне од могућих илустрација актуелног приступа у развијеном свету. Самоградња (енг. *self-build*) је пракса стварања индивидуалног дома за себе, кроз низ различитих поступака. Улога самоградитеља у овом процесу варира од личног извођења стварних грађевинских радова, до уговарања свих послова са архитектом или са предузетником односно грађевинском компанијом. Појам самоградња у Великој Британији и Ирској се изричито користи када појединац прибавља грађевинско земљиште, а онда гради сопствену кућу на тој парцели.<sup>21</sup>

Овде, очигледно није акценат на збрињавању рањивих група. За њих се, у развијеном свету, углавном, користе вишеспратни блокови станава са субвенционираним станарином. Реч је о проширењу слободе активности и креативности појединца и породице у културолошком смислу, укључујући и однос према амбијенту и простору, као и одржање потребне системске конкуренције великом грађевинарском бизнису у индустријализованим срединама. Овај поступак, ипак, даје и без избегавања накнада и пореза 25–30% ниже укупне трошкове, али уз пуно личног ангажмана. Свеједно, самоградња одувек постоји, а развија се и даље, чак и у Сједињеним Америчким Државама. То се може потврдити и тиме да је чврсти амерички порески систем (главни уређивачки покретач и контролор њиховог система) то уочио и обрадио самоградњу кроз дефиниције и одговарајуће прописе. Без тога би и он имао сметње у функционисању. На пример, каже се у тексту прописа: „Тако, када порески обвезник купи земљиште и било да гради сам своје пребивалиште или да ангажује архитекту и извођача радова за изградњу пребивалишта на том земљишту, порески обвезник има ‘само-изграђено’ пребивалиште.“ [превод М.Ф.]<sup>22</sup>

Сасвим друга ствар, а ипак самоградња која би се могла пронаћи у претходним појмовима, практикује се у неразвијеним земљама. Под притиском урбанизације и снажних миграција ка градовима, бројне афричке, азијске и латинскоамеричке државе су организовале државне програ-

<sup>21</sup> “What is Self Build?”, *Build It*, преузето 10.4.2016, <http://www.self-build.co.uk/what-self-build>; “Self-build”, *Wikipedia*, преузето 10.4.2016, <https://en.wikipedia.org/wiki/Self-build>

<sup>22</sup> “Self-Construction Law & Legal Definition”, *US Legal*, преузето 10.4.2016, <http://definitions.uslegal.com/s/self-construction/>

ме обезбеђења пребивалишта за своје ново, осиромашено или угрожено становништво. То су данас, најчешће, просторно дефинисане целине нових насеља или мањих зона у граду, у којима се према одређеним критеријумима, квалификованим домаћинствима додељује опремљена (различито) минимална парцела за даљу градњу, или парцела са почетним језгром способним за уселјавање и даљу доградњу, а много ређе готова и дефинитивно завршена јединица. То се може детаљније разматрати на примерима из: Египта,<sup>23</sup> Индије (још од првог петогодишњег плана из 1950. године па до нових градова за чак до 60 хиљада становника, што је илустровано примером Аранје, односно његовог изгледа данас),<sup>24</sup> Бразила,<sup>25</sup> Гане<sup>26</sup> и других. Иако се, уз помоћ моћних међународних организација, у неразвијеном свету већ преко шест деценија чине покушаји да се установи и стабилизује више модела за решавање стамбене угрожености рањивих популација, континуалан напредак и кристализација поступака није још увек постигнута. То, нажалост, у пуној мери важи и за Србију.

### *Куће из језгра и растуће куће*

Због тога ћемо се још, најкраће, задржати на помену технички битног модела за развој сваке социјално индиковане самоградње: растуће куће (енг. *incremental housing*), односно куће из језгра (енг. *core housing*), за коју немамо ни устаљен назив јер немамо ни праксу, па би у нас био одговарајући назив „фазно грађена кућа“. Примера и студија има много, а реализација мало. У нас је то био детаљно разрађиван правац у Друштву за унапређивање ромских насеља (ДУРН) крајем деведесетих година, који би требало имати у виду.<sup>27</sup>

---

<sup>23</sup> Ahmed M. Soliman, “The Egyptian episode of self-build housing“, *Habitat International* 36, 2 (2012): 226–236.

<sup>24</sup> Planning Commission, Government of India, “1st Five Year Plan“, преузето 15. 3. 2016, <http://planningcommission.nic.in/plans/planrel/fiveyr/1st/1pintro.htm>; Balkrishna Doshi, *Demonstration houses and masterplan for Aranya Community*, преузето 10.4.2016, <http://architexturez.net/doc/az-cf-166248>

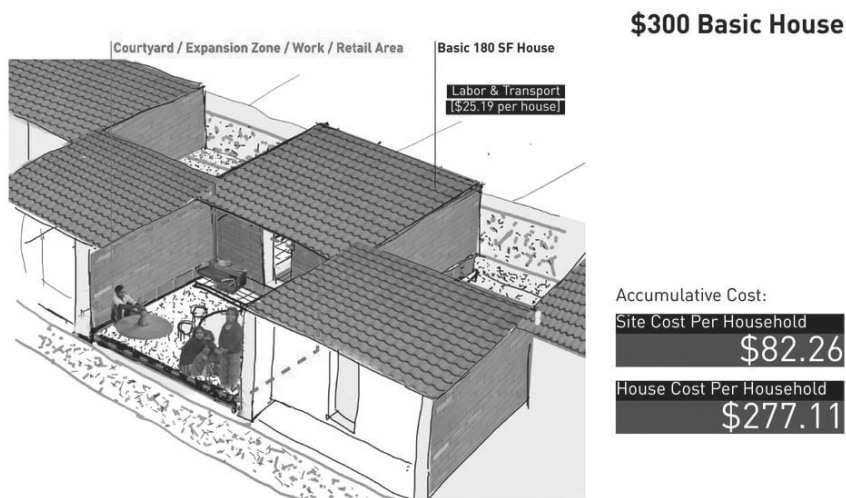
<sup>25</sup> Yves Cabannes, “From community development to housing finance: from *Mutiroes* to *Casa Melhor* in Fortaleza, Brazil, *Environment and Urbanization* 9, 1 (1997): 31–58.

<sup>26</sup> Anthony Bangdome-Dery, Eghan E. Genevieve and Samuel O. Afram, “Overview of Self-Help (Self-Build) Housing Provision in Ghana: Policies and Challenges“, *Developing Country Studies* 4, 6 (2014): 77–89.

<sup>27</sup> На актуелној веб презентацији Друштва за унапређивање ромских насеља (ДУРН) сада се не налазе посебни прикази ових архивских пројеката (има смисла очекивати да ће се у будућности омогућити преглед и тог материјала), па је овај исказ дат према сећању аутора овог рада. „Okončani projekti“, *Društvo za unapređivanje romskih naselja*, преузето 10.4.2106, <http://www.durn.rs/okoncani>

Овде ћемо се ограничити на илустрацију два дијаметрално различито постављена примера ових стамбених јединица. Први је најсведенији и најдиректнији који смо срели при прегледу различитих решења, потиче са „Општег конкурса за концепт јединице за најсиромашније, чија укупна цена не би прешла 300 долара“.<sup>28</sup> Приказана јединица јесте елементарна, формира низ са прилазима са обе стране, а омогућава и проширење употребе у неизграђеном атријуму, за рад, боравак у отвореном или проширење језгра, као и за надградњу инсталација и друге елементарне функционалности уз апсолутни минимум улагања (сл. 9).

На другој страни, у току је екстензиван едукативни пројект о „растућој кући“, у сарадњи УН-Хабитата и више међународних институција који води амерички Масачусетски технолошки институт – МИТ (*Massachusetts Institute of Technology* – МИТ) и у оквиру кога се може прегледати велики број приказаних примера концепција и реализација овог модела кооперативне градње и самоградње.<sup>29</sup> Рационално је да



Слика 9. Минимална развојна јединица са трошковима до 300 долара.

(Извор: <http://www.gizmag.com/contest-seeks-ideas-for-300-houses-to-shelter-worlds-poor/18584/pictures#2>)

<sup>28</sup> “Contest seeks ideas for \$300 houses to shelter world’s poor“, преузето 15.3.2016, <http://newatlas.com/contest-seeks-ideas-for-300-houses-to-shelter-worlds-poor/18584/#gallery#2>

<sup>29</sup> Global University Consortium, “Incremental housing“, Massachusetts Institute of Technology, преузето 10.4.2016, <http://web.mit.edu/incrementalhousing/>;

UN-HABITAT, “Incremental Housing – The new site & services – Reinhard Goethert, Massachusetts Institute of Technology“, преузето 10.4.2016, <http://unhabitat.org/incremental-housing-the-new-site-services-reinhard-goethert-massachusetts-institute-of-technology/>

на тај траг упутимо читаоца, а да за крај илуструјемо само изглед једног од њих, раније поменутог насеља Аранја у Индији, који је, очито, препун очекивања, амбиција, сложености, контрадикција, и вероватно неиспуњених жеља, као што то мора у себи увек да понесе ова тешка, сложена и потребна преокупација архитеката, урбаниста, социолога и ангажованих људи (сл. 10).



Слика 10. Изграђени део комплексно замишљеног насеља Аранја, Индија.  
(Извор: <http://web.mit.edu/incrementalhousing/articles/Photographs/pdfs/aranya-1-Summary0025.pdf>)

## УМЕСТО ЗАКЉУЧКА

Стандардни очекивани облик за помоћ Ромима је обезбеђење социјалних станова у оквиру укупног модела социјалне помоћи и социјалног становања, као што се то организује у најразвијенијим државама. Међутим, код нас тај модел не може ни да обухвати довољан део ромске популације, нити да функционално одговори преосталој већини.

- Због тога је потребно тражити и друге доступне и одрживе моделе који би могли да пруже реалну перспективу за обезбеђење пристојних услова становања за Роме, али и друге угрожене групе.

- Самопомоћ, а то значи и самоградња у разним прилагођеним и потпомогнутим облицима неизбежан је главни правац.

- Таква државна организација и концепција није карактеристика интерне праксе најразвијенијих западних држава, али јесте врло присутна у истраживачком и хуманитарном оквиру њиховог интересовања.

- Насупрот томе, у неким азијским, афричким и јужноамеричким државама је пракса организоване самопомоћи и потпомогнуте самоградње већ развијена и као експеримент и као практичан, правно и технички уређен систем.

- Конципирање права на самоградњу сопственог стана, у форми специјалног закона или у форми допуна у постојећим прописима, неопходно је и у Србији уколико се жели решавати стамбено питање економски просечних и угрожених друштвених група, посебно Рома.

- Највећи успех могао би се очекивати од организовања, уређења, попуњавања и проширења већ постојећих одрживих ромских насеља, за шта би требало организовати интегралне пројекте.

- Потребно је добро проучити, тестирати и увести у употребу и неколико различитих модела потпомогнуте самоградње из концепта „куће из језгра“, „растуће куће“, за нове групе и насеља које су потребне.

- Уместо импровизација са индустријским транспортним и градилишним контејнерима, боље је развити специјалну производњу и врсте „покретне стамбене јединице“ (*mobile home*) за Роме, као и организацију њихових „паркова“, јер се могу постављати на погоднијим местима и лакше реорганизовати, а породице могу добити већу покретљивост у потрази за пословима.

- Уређење модела реалне, потпомогнуте самоградње породичног стана за оне који не могу да купе стан у власништву или дозволу за употребу привредно-тржишно понуђеног стана је услов и за уређење укупног урбаног и сеоског амбијента у Србији. Без тога, самоградња ће постојати, па и за Роме, али у мање или више „дивљем“ облику.

Државна управа и локалне самоуправе треба да се осврну на реална стања у простору, а не на идеолошке фикције и да уоче и прихвате да је вид самоградње куће у селу у Србији био одувек једини начин

изградње стана, а и у граду је истовремено био преовлађујући (осим у периоду од приближно две деценије социјалистичке масовне друштвене изградње у највећим градовима). Такође, упорно непризнавање овог, у Србији реалног и виталног концепта, значи подржавање бесправне изградње, а не њено укидање. Ако то за „бесправне градитеље“ већинског становништва значи трајну нервозу због неуредне породичне имовинске документације, за највећи број Рома то значи непотребно бескућништво.

## ЛИТЕРАТУРА

- Andreşoiu Bruno and Adrian Ciocăzanu, eds. *Kastello. Palate ale rromilor din România*. Bucureşti: Igloo, 2008.
- Bangdome-Dery, Anthony, Eghan E. Genevieve and Samuel O. Afram. “Overview of Self-Help (Self-Build) Housing Provision in Ghana: Policies and Challenges”. *Developing Country Studies* 4, 6 (2014): 77–89.
- Bulgaria RAXEN National Focal Point, *Thematic Study: Housing Conditions of Roma and Travellers, March 2009*. Преузето 10. марта 2016. [https://fra.europa.eu/sites/default/files/fra\\_uploads/575-RAXEN-Roma%20Housing-Bulgaria\\_en.pdf](https://fra.europa.eu/sites/default/files/fra_uploads/575-RAXEN-Roma%20Housing-Bulgaria_en.pdf)
- Вуксановић-Мацура, Злата и Владимир Мацура. *Постојећи модели за побољшање становања Рома: социјална и приступачна стамбена решења заROME и осетљиво становништво у Србији*. Београд: Мисија ОЕБС-а у Србији, 2014.
- Вуксановић-Мацура, Злата и Владимир Мацура. *Стамбени модели за подстандардна ромска насеља. Смернице за локалне самоуправе, организације цивилног друштва и ромске заједнице*. Београд: Мисија ОЕБС-а у Србији, 2014.
- Вуксановић-Мацура, Злата и Владимир Мацура. *Светло и тамно: становање Рома у Београду на прелазу 20. у 21. век*, каталог изложбе. Београд: САНУ, 2016.
- Друштво за унапређивање ромских насеља. *Pregled romskih naselja Beograda 2002*. Beograd: Друштво за унапређивање ромских насеља, 2002. CD-ROM.
- Ференчак, Миодраг. „Неки чиниоци супстандардног становања у Орловском насељу и могућности њиховог побољшања“. У *Цигани/Роми у прошлости и данас*, уредник Милош Мацура, 209–221. Београд: САНУ, 2000.
- Davinić, Marko, Vladimir Macura, Miodrag Ferenčak, Žarko Klisarević i Osmab Balić. *Prednacrt zakona o legalizaciji održivih neformalnih romskih naselja*. Beograd: Stalna konferencija romskih udruženja građana (SKRUG), 2014.
- Davinić, Marko. “The legalization of informal Roma settlements in the Republic of Serbia – a necessary step prior to legitimation”. *Anali Pravnog fakulteta u Beogradu* 64, 1 (2016): 132–153.
- Doshi, Balkrishna. *Demonstration houses and masterplan for Aranya Community*. Преузето 10.4.2016, <http://architecturez.net/doc/az-cf-166248>
- Global University Consortium. “Incremental housing“. Massachusetts Institute of Technology. Преузето 10.4.2016. <http://web.mit.edu/incrementalhousing/>
- Закон о планирању и изградњи. *Службени гласник РС* 72/2009, 81/2009 (исправ-

- ка), 64/2010 (одлука Уставног суда), 24/2011, 121/2012, 42/2013 (одлука УС), 50/2013 (одлука УС), 98/2013 (одлука УС), 132/2014, 145/2014.
- Јовановић, Слађана. „Одржива обнова ромских насеља самоградњом. Рад представљен на Другој регионалној конференцији о становању, ОЕБС/ОДИХР, БПРИ пројекат, Тирана, 26–27.02.2014.
- Мацура, Владимир. „Ромска енклава Орловско насеље на рубу Београда – архитектонско-урбанистички опис. У *Развитак Рома у Југославији: проблеми и тенденције*, уредник Милош Мацура. Београд: САНУ, 1992, 131–148.
- Macura, Vladimir, Jasminka Cvejić, Miodrag Ferenčak, Ksenija Petovar i Velimir Savatić. *Romska enklava Orlovsko naselje: koncepcija održive obnove i rezultati*. Београд: Друштво за унапређење ромских насеља, 1997.
- Macura, Vladimir, Milorad Đurić and Živojin Mitrović. “Culturally-responsive urban village“. *LafargeHolcim Foundation, June 26, 2008*. Преузето 15.3.2016. <https://www.lafargeholcim-foundation.org/Projects/culturally-responsive-urban-village>
- Мацура Милош, ур. *Цигани/Роми у прошлости и данас*. Београд: САНУ, 2000.
- „Okončani projekti“. *Društvo za unapređivanje romskih naselja*. Преузето 10.4.2016. <http://www.durn.rs/okoncani>
- Planning Commission, Government of India. “1st Five Year Plan“. Преузето 15.3.2016. <http://planningcommission.nic.in/plans/planrel/fiveyr/1st/1pintro.htm>
- “Self-Construction Law & Legal Definition“, *US Legal*. Преузето 10.4.2016. <http://definitions.uslegal.com/s/self-construction/>
- Soliman, Ahmed M. “The Egyptian episode of self-build housing“. *Habitat International* 36, 2 (2012): 226–236.
- „Стратегија за социјално укључивање Рома и Ромкиња у Републици Србији за период 2016–2025. године“. *Службени гласник РС* 26/2016, 10.3.2016.
- Holcim Foundation for Sustainable Construction, “Culturally-responsive urban village“, in: Second Holcim Award (Zurich: Holcim Foundation for Sustainable Construction, 2009).
- House of Commons Library. *Mobile Homes Act 2013, Standard note SN/SP/6348*. Преузето. <http://researchbriefings.parliament.uk/ResearchBriefing/Summary/SN06438>
- Cabannes, Yves. “From community development to housing finance: from *Mutiroes* to *Casa Melhor* in Fortaleza, Brazil. *Environment and Urbanization* 9, 1 (1997): 31–58.
- “Contest seeks ideas for \$300 houses to shelter world’s poor“. Преузето 15.3.2016. <http://newatlas.com/contest-seeks-ideas-for-300-houses-to-shelter-worlds-poor/18584/#gallery#2>
- Crowe, David, N. G. Demeter and Alaina Lemon. “Gypsies. *Encyclopedia of World Cultures*. Преузето 20.2.2016. <http://www.encyclopedia.com/topic/Gypsies.aspx#1>
- UN-HABITAT. “Incremental Housing – The new site & services – Reinhard Goethert, Massachusetts Institute of Technology“. Преузето 10.4.2016. <http://unhabitat.org/incremental-housing-the-new-site-services-reinhard-goethert-massachusetts-institute-of-technology/>
- “What is Self Build?”. *Build It*. Преузето 10.4.2016, <http://www.self-build.co.uk/what-self-build> [www.wikipedia.com](http://www.wikipedia.com)



*Miodrag Ferenčak*

## SELF-CONSTRUCTION AND ROMA HOUSES

### S u m m a r y

The practice of self-building a home is the dominant form of the construction of human dwellings in general, the construction of homes in Serbia and, in particular, the construction of Roma homes and dwellings. Nevertheless, self-building has not been dealt with due attention by official administrative, scholarly, academic, media, economic and civil institutions, and it has not been included as a model in the official efforts to solve the housing problem of the Roma. In the context of the self-help construction of housing units as a mean of providing affordable and sustainable housing for Roma and other vulnerable populations, it is possible to observe and study many examples of organizing the neighbourhood, the home and dwelling (both good and not so good). This form of construction should be supported and enhanced using modern knowledge and resources of community organizations, civil engineering, architecture and urban planning. However, there are obstacles: under current regulations in Serbia, it is not allowed to self-build any facility that requires a building permit. This impedes, hinders and suppresses the development of this method of obtaining a home, both for Roma as builders and institutions that could be interested in exploring the possibilities of development in this direction.

**K e y w o r d s:** self-construction of homes and dwellings, self-building ability of the Roma population, right to self-building for Roma, housing models for Roma beyond self-cons