

СЕНТАНДРЕЈСКИ ЗБОРНИК 1

RECUEIL DE SENTANDREJA 1

ДИМИТРИЈЕ Е. СТЕФАНОВИЋ

DIMITRIJE E. STEFANOVIĆ

ЕПИТАФИ У СРПСКИМ ЦРКВАМА И ПОРТАМА
У СЕНТАНДРЕЈИ

EPITAPHE IN DEN SERBISCHEN KIRCHEN UND IHREN
KIRCHENTÜREN IN SZENTENDRE

БЕОГРАД 1987.

ЕПИТАФИ У СРПСКИМ ЦРКВАМА И ПОРТАМА У СЕНТАНДРЕЈИ

ДИМИТРИЈЕ Е. СТЕФАНОВИЋ

Сенима Василија и Георгија Хужвика

У овом прилогу дају се текстови и кратки описи епитафа¹ који се данас налазе у православним црквама и њиховим портама у Сентандреји. Ови епитафи су настали између 1731. и 1976. године, с тим што је већина њих из друге половине 18. века.

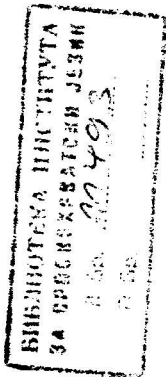
Велики економски успон Сентандреје у 18. веку² пропраћен је и изградњом и опремањем седам православних цркава, које су подигнуте углавном током друге половине тог века. Неке од ових цркава, или неки њихови детаљи, представљају значајна остварења уметничког изражавања. У новоподигнутим црквама, као и у онима које су раније биле на њиховим местима, и око њих, сахрањени су, сходно древној хришћанској традицији, истакнутији чланови црквених општина у Сентандреји,³ као и епископи будимске епархије. Њихови

1 Под епитафом у овом раду подразумевају се значења „надгробни натпис“, као и „надгробни споменик“ (В. Klaić, *Veliki rječnik stranih riječi*, Zagreb 1972, str. 362).

2 О развоју Сентандреје у 18. веку видети издање које даје резултате новијих истраживања: Dóka Klára, *Szentendre története irásos emlékekben*, Pest megyei múzeumki füzetek XIII, Szentendre 1981.

3 У Прилозима за јовесницу српских школа (Школски лист, год. X, бр. 1, Сомбор 15. јануара 1868, стр. 12—15) на 12—13. страни

Петар Римски наводи имена знаменитих Сентандрејаца крајем 18. и у првој половини 19. века који су похађали „малу школу тривиалну, која се налазила при свакој српској цркви у Сентандреји“. Римски набраја следећа презимена: Радивојевић, Авакумовић, Цветковић, Влаховић, Павловић, Николић, Радубицки, Ловчапски, Плевицки, Апостоловић, Попанешковић, Филотић, Јосифовић. Већи део ових презимена појављује се на епитафима сентандрејских цркава.



гробови су најчешће обележени епитафима разне дужине и садржине. По изради и функцији епитафи су махом интегрални део цркава у којима, или уз које се налазе. Данас их налазимо у следећим црквама: Саборна (или Београдска) црква, Пожаревачка црква, Благовештенска (или Грчка) црква, Преображенска (или Табачка) црква. Од три цркве које су раније биле православне, а данас се њима служе римокатолици (двема) и калвини (једном), позната је само судбина епитафа Ђипровачке цркве. Код друге две, Оповачке и Збешке цркве, са разлогом се може претпоставити раније постојање епитафа, о чијој се судбини данас ништа не зна.

Сентандрејске епитафе, колико нам је познато, први записује Петар Римски, парох сентандрејски од 1828. до 1874. године. У свом рукопису о породици Радивојевић наводи текстове два натписа која се налазе „при мѣстной Сент-Андрејској Соборной Цркви съ леве стране у зыду узыдане”.⁴ Овде је свакако реч о епитафима бр. 24 и 26 (у нашем раду). Први од ова два текста Римски је погрешно рашчитао, јер се у оригиналу говори о Казимировићима, а не о Радивојевићима. Текст другог епитафа, који се налази с десне стране улаза, Римски је, углавном, рашчитао тачно.

Неколико сентандрејских епитафа саопштио је Тихомир Ђорђевић у Старинару IV, под бројевима VII, VIII, XIII, XIV, XVII.⁵ (У нашем раду ови епитафи наводе се под бројевима 33, 8, 32, 15, 9.) Два од ових натписа су јако оштећена, због чега их овде дајемо и према Ђорђевићу:

XIII (32)

Еси мироходящій, здѣ посмотрите,
Георгіа мя іереа помяните,
Что я въ цѣкви сей пароухъ и налѣстникъ былъ,
Должность мою в званіи по силѣ исполнилъ,
Лѣтъ 25 во служеніи превывъ
42 сего свѣта преживъ,
И(ы)нѣ же 770 долгъ земли отдавъ,
Мѣтвалъ ѣтымъ братскимъ себе предавъ.

VII (33)

ИНСЪ ХСЪ

Зде починаетъ рабъ вѣжн Ярсеніа Степановичъ феѳр 1750 [или 1730].

Један од ових епитафа саопштио је касније и Љуба Стојановић, на основу Ђорђевићевог текста (бр. VIII — 32).⁶

4 Петар Римски, *Прејодаванѣ Знакова Царско-Аустријској малогъ Леополд Ордена високојречасномъ Госјодину Сѣнеси ѿ Радивојевић Архимандритѣ Монасиѣра Месиѣна* (1812 лѣта 3/5 Новембра у сремским Карловци), Архив Матице српске, М. 4862.

5 Тихомир Р. Ђорђевић, *Неколико сѣарих*

срѣских записи и најѣиса, Старинар IV, стр. 143—149, Београд 1909, стр. 146—147.

6 Љуба Стојановић, *Сѣари срѣски записи и најѣиса*, књига 5, Зборник за историју, језик и књижевност српског народа, књига XI, Сремски Карловци 1925, број записа 7959, стр. 106.

Највећи део текстова епитафа из сентандрејских цркава прибележио је Василије Хужвик, парох сентандрејски од 1913. до 1956. године. Он је уз помоћ Милоша Ерделана, тада студента, а касније професора Универзитета у Београду, крајем двадесетих и почетком тридесетих година саставио рукопис „Записи и натписи у црквама и портама сентандрејским” (у даљем излагању: Рукопис). Поред текстова епитафа, Рукопис садржи натписе у српским црквама, на споменкрстовима и зградама у Сентандреји, као и кратак опис сентандрејских црквених рукописних књига са записима у њима. Црквенословенски текстови су транскрибовани савременом српском ћирилицом. Пошто је подлога на којој су исписани натписи у време писања Рукописа била у знатно бољем стању, данас се помоћу њега лакше реконструишу оштећени делови текста. С друге стране, до почетка пете деценије нашег века многи епитафи налазили су се тамо где су најпре постављени. Ранији распоред епитафа презентирају нам Ђорђевић у Старинару IV и Рукопис. За епитафе исто важи да „habent fata sua”.⁷

Највише су се померали, изгледа, епитафи Ћипровачке цркве. Прво велико померање ових епитафа збило се крајем 18. века, када је на месту старе зграде цркве (изграђене 1708. године) подигнута данашња (завршена 1791. године). Друго велико и, тако рећи, судбоносно померање десило се почетком четрдесетих година нашег века, када је Ћипровачка црква уступљена римокатолицима. Тада је, вероватно, највећи део епитафа пренесен у порту Саборне цркве, где се уклопио у постојећи амбијент. На основу података у Старинару IV и Рукопису знамо који су се епитафи налазили на зидовима и уз зидове Ћипровачке цркве (бр. 2, 4, 5, 8, 9, 10), а који на Ћипровачком гробљу⁸ (бр. 1, 3, 7). У Рукопису је наведен и један натпис из Ћипровачке цркве за који данас не знамо.⁹

У Рукопису нису забележени неки епитафи који се налазе у Саборној цркви (бр. 9, 12, 13, 25, 29, 30, 33), Пожаревачкој (бр. 38) и Благовештенској цркви (бр. 42), као ни натписи на гробницама будимских епископа у унутрашњости Саборне и Пожаревачке цркве (34, 35, 36, 37 и 39). Епитафи бр. 12 и 13 по-

7 Многи простори за сахрањивање имали су своју судбину настајања и нестајања у развоју Сентандреје. Раније све православне цркве у Сентандреји имале су своја гробља. О томе сведоче матичне књиге умрлих које су вођене при овим црквама. За испитивање прошлости Сентандреје биће важно идентификовати све гробљанске просторе у граду и око њега. Данас постоји једно српско гробље, тзв. Саборно гробље, које је добило свој назив према Саборној цркви. Познато је да се Пожаревачко гробље налазило на месту где је данас државна гимназија „Мориц Жигмонд”, а Оповачко гробље било је на месту и западно од места где је данас фрањевачка гимназија. Старији Сентандрејци се још сећају старог српског гробља на брду „Паприке бирова”, а то је могло бити Ћипровачко гробље. Место

некадашњег Преображенског и Благовештенског гробља није више познато. Вероватно ће се данас већ непознати гробљански простори идентификовати у даљем истраживању историје града, а нарочито испитивањем старих картографских материјала о Сентандреји и околини.

8 У време писања Рукописа ови епитафи су се већ налазили у порти Саборне цркве и назначени су у Рукопису као „пренесени са Ћипровачког гробља”. Под Ћипровачким гробљем овде се подразумева, вероватно, гробљански простор који се налазио око Ћипровачке цркве.

9 О овом епитафу у Рукопису пише следеће: Надгробна плоча у женској цркви. „Здје почивајет раб божии Никола Рајлровиц (!) поживе в мирје лети 70 а ѿрсејависја 1763 месеца јануарија 26-го дне.”

тичу, највероватније, из дворишта бивше српске школе у Сентандреји.¹⁰ Плоча на којој се налази епитаф бр. 29 сигурно је у вези са епитафом бр. 2 и потиче из бивше Типровачке цркве. Остаје непозната судбина епитафа бр. 25, 30 и 31. Већи део епитафа који пишу забележени у Рукопису јако је оштећен. У том погледу изузетак представљају епископске гробнице. Надгробна плоча са натписом бр. 39 пренесена је после другог светског рата из рушевина српске православне цркве у Будиму и смештена у Пожаревачкој цркви.

Међу словенским епитафима српских цркава у Сентандреји налазе се и три грчка (бр. 11, 41, 44). Њихови текстови се дају у Рукопису савременом српском ћирилицом, а издали су их мађарски хеленисти Пирошка Просер (два текста) и Еден Фивеш (сва три текста).¹¹

Универзалне карактеристике циља постављања и функције епитафа, као што су обележавање места сахране, изражавање жалости, настојање да се веза са покојником одржи кроз сећање и потенцирање његовог даљег присуства међу живима, добијају своје специфичности изражавања у одређеном времену и простору. Највећи део сентандрејских епитафа о којима је овде реч и који су настали у 18. и почетком 19. века по обликовању и поруци коју преносе показују, мање или више, утицаје барока, рококоа или класицизма. Ови се утицаји одражавају већ при избору материјала за један део надгробних објеката на којима се исписују текстови (црвени и жути мермер). Изразито се манифестују владајући стилови епохе у обликовању и украшавању надгробних плоча и крстова. Правила и манири ових стилова испољавају се у потезима слова и у комплетној морфологији граfiје, као и у језику и стилу појединих текстова епитафа.

У периоду настајања од двеста педесет година слова ових епитафа су клесана на различите начине. Неки текстови су исписани свечаним слогом литургијских књига, неки правим епиграфским слогом, у некима се опонаша угласто штампано писмо, а појављују се и натписи са невесто урезаним неправилним облицима слова. Разноликост је карактеристична за граfiју и језик ових епитафа. На њима се смењују стандардни црквенословенски, књишки славно-србски и српски народни изражајни типови. Интересантан је епитаф бр. 43, чији се текст наводи говорним типом грчког језика и фонетизираним правописом.

Ово саопштење текстова сентандрејских епитафа треба да буде само почетак њиховог будућег свестраног испитивања. У вези са испитивањем епитафа уопште и после седам деценија остају актуелне речи Тихомира Ђорђевића: „Докле је у нас гробним натписима, због њихове садржине, обраћена прилична

10 Двориште бивше српске школе у Сентандреји чинило је део некадашњег портанског простора Благовештенске (или Грчке) цркве. Сентандрејци, који су похађали ову школу (радила до 1948. године), сећају се да су у школском дворишту била два или три надгробна крста.

11 Prosser Piroška, *Görögök sírfelvértai magyar temetőiben*, Magyar-görög tanulmányok 19, Budapest 1943, br. 113, 114; Füves Ödön, *Fejezetek a szentendrei görögök életéből*, Antik tanulmányok VIII, 1–2, Budapest 1961, стр. 123–125; Ödön Füves, 'Επιτύμβιοι ἐπιγραφαὶ Ἑλλήνων εἰς τὴν Οὐγγαρίαν, 'Ελληνικά 19, Θεσσαλονίκη 1966, бр. 186, 187, 188.

пажња, дотле су сами гробни споменици као такви, са свим осталим, што се на њима налази, готово искључени из проучавања. Међутим они са своје стране имају много да припомогну науци о народу и његовој култури”.¹²

У овом издању текстова сентандрејских епитафа углавном се чува оригинална графика и правопис, као и распоред редова. Скраћенице се разрешавају у угластим заградама. Омашком испуштена слова и општењени краћи делови текста реконструишу се у полукружним заградама. На погрешно исписана слова упозорава се у напоменама. Када је слабији степен вероватноће тачности у реконструкцији, она се врши у напоменама у полукружним заградама. Место једног нечитког слова у оригиналу обележава се једном тачком у издању, краћи нечитак текст (део речи или реч) означава се двома тачкама у полукружној загради, а дужи нечитак текст (део реда или цео ред) низом тачака. Оригинална интерпункција преноси се у издање. У означавању датума извршено је графичко упрошћавање: облици ω, гω, о после редних бројева пишу се као -ω, -гω, -о. На крају сваког натписа налази се тачка, без обзира на то да ли је она у оригиналу стављена или не. У штампаном тексту се при растављању речи ставља цртица, за разлику од оригинала где таквог знака нема. Разрешене су лигатуре, а да се на то посебно не упозорава. Од надредних знакова се у штампани текст преносе акценти, као и други дијакритички знаци изнад слова и и. Велика и мала слова у издању само донекле представљају стварни однос између већих и мањих слова у оригиналу. Пошто се на епитафима појављују различити облици великог слова е, па се не може јасно уочити функционална разлика између е и е, велико слово е се у штампаном тексту увек означава верзалним €.

У идентификацији појединих епитафа употребљавају се следеће скраћенице:

- БЦ — Благоевџтенска (или Грчка) црква,
- ПжЦ — Пожаревачка црква,
- ПрЦ — Преображенска (или Табачка) црква,
- СЦ — Саборна (или Београдска) црква,
- ЂЦ — Ђипровачка црква,
- ЂП — Ђипровачка порта,
- ЂГ — Ђипровачко гробље.

Када су, при означавању појединих епитафа, дате две скраћенице, прва обележава место где се епитаф данас налази, а друга, која је стављена између две косе црте, обележава место порекла епитафа, које се утврђује на основу Старицара IV и Рукописа.

У овом раду се не саопштавају текстови она три епитафа која су пре три деценије пренесена са Пожаревачког гробља у порту Пожаревачке цркве.

Уз текстове се прилажу планови цркава са означеним местима епитафа, као и њихове фотографије.

За идеју о објављивању сентандрејских епитафа захвалност дугујемо Стојану Д. Вујичићу, Управнику Српске православне црквеноуметничке збирке у

12 Тихомир Р. Ђорђевић, *Неколико сјајних српских записи и најписица*, Старицар III, стр. 151—159, Београд 1908, стр. 154—155.

Сентандреји. Захваљујемо Јоли Гајзаго, фотографу Музеја „Ференци Карољ” у Сентандреји, која је урадила фотографије за овај прилог. Захвалност изражавамо на помоћи при изради овог прилога др Сретену Петковићу, професору Филозофског факултета у Београду, мр Свегозару Стијовићу, асистенту Института за српскохрватски језик, као и Јованки Ђорђевић, сараднику Балканолошког института.

САБОРНА (БЕОГРАДСКА) ЦРКВА (СЦ)

ПОРТА

1. (СЦ /БГ/ 1788)

Здѣ почиваетъ рабъ Е[о]жій
дача Живковичъ иже пожи-
ве лѣтъ 70 престависѧ 1788-о
лѣта м[есца] маѧ 17-о в Сентъ Андрей.

Надгробна плоча од црвеног мермера на огради порте. Висина 1,28 m, ширина 0,71 m. Изнад текста рељеф крста, а испод ниша за свећу и рељеф мртвачке главе.

1. ред: почиваетъ тако на епитафу. На епитафима се више пута изнад и које обележава глас и појављује дијакритички знак \sim .

2. (СЦ /БЦ/ 1785)

Благородний Г[оспо]д[и]нъ Геѡргій
Довчанскій ѿ Шѣстре
Рожденъ 17 Јан[уар]а 1719
Престависѧ 1 Апр[ила] 1785.
Поживе 66 лѣтъ.

Дражаншииѧ Родителѧѧ
Свѣнаѧ ѧ Сродникаѧ
Мѡрко Довчански Со свѣнами
Жалѡстнй сѧи Знаѧтъ Пѡмѡти Ѣчредѧи.

Надгробна плоча од црвеног мермера на огради порте. Висина 1,56 m, ширина 0,87 m. Изнад другог дела текста рељеф племићког грба од белог камена. Први део текста исписан је око грба.

3. (СЦ /БГ/ 1773)

Здѣ Почиваетъ рабъ Е[о]жій.
Нѣшкѡ Мартіновичъ. Иже.
Поживе лѣтъ 73. Престависѧ.
1773. лѣта. м[есца] апр[ила] 20.
в Сент[ъ] Андрей.

Надгробна плоча од црвеног мермера на огради порте. Висина 1,80 m, ширина 0,88 m. Изнад текста рељеф уоквиреног крста, а испод ниша за свећу.

4. (СЦ /ЪЦ/ 1793)

Грѡбница
Фамилиѣ Николаѡ
Игнаѡтовичъ
Идѣже Почиваюѡтъ
Равы Б[о]жїи
Матрѣи и Петаръ
Братїа рѡднїи
Матрѣи Рѡдисѡ 1761-ѡ. Ноемврїа 17-ѡ.
И прѣстависѡ (1791-ѡ) Іунїа 8-ѡ дне.
Петръ (рѡ)дисѡ (1)76(5)-ѡ. Іунїа 13-ѡ
Ѧ Прѣстависѡ 26-ѡ (д)не. М[есѡ]ца Мѡрта
1793-ѡ Гѡда.

Надгробна плоча од црвеног мермера на огради порте. Висина 1,31 m, ширина 0,72 m. Изнад текста релѣф крста, а испод релѣф мртвачке главе.

5. (СЦ /ЪЦ/ 1781)

Грѡбъ
Еѡнеиже Почиваетъ Ѧнна
Петриѣвичъ
сѡпруга Г[оспо]д[и]на Паула Игнаѡтовичъ
Иже
Родисѡ 26. Јаннуарїа
1755(-ѡ) лѣта
и
Прѣстависѡ 14-ѡ дне. м[есѡ]ца феѡрѡарїа.
1781-ѡ года.

Надгробна плоча од црвеног мермера на огради порте. Висина 1,35 m, ширина 0,74 m. Изнад текста релѣф крста, а испод релѣф мртвачке главе.

6. (СЦ без датума)

Ю ХС
НИКА

Зден почива-
етъ равъ в[о]жїи
Јосифъ и ра-
ва в[о]жїа Ро-
за.

Надгробни крст од камена уз ограду порте. Висина 0,75 m, ширина 0,51 m. Изнад другог дела текста уклесан мањи крст. Први део текста исписан је око уклесаног крста.

7. (СЦ /ЪГ/ 1773)

Здѣ Почиваетъ равъ Б[о]жїи Пашко
Мартиновичъ иже Поживе лѣтъ 73:
Прѣстависѡ. 1773. лѣта м[есѡ]ца Ѧпр[илиа] 20.
в С(ѣ)н[тѣ]: Ѧндрен.

Четвороугаона плоча од црвеног мермера, положена уз ограду порте. Дужина 2,51 m, ширина 1,22 m.

8. (СЦ /БЦ/ 1751)

ЗДЕ ПОЧИНАЕТЪ РАБ(Я)
 Б[О]ЖИЦА ЮЛІАНА СУПРУГА ЯКОВА ПАВЛОВА Д(И) (..) РОЖДЕНІЕМЪ
 (Љ) СЕГЪДИНЪ ПОЖИ-
 (Е) ЛѢТЬ 19 ПРЕСТАВИСЯ
 (Е) ЛѢТО ГОСПОДНЕ 1751-ГА
 М[Е]С[Я]Ц(Я) ДЕКЯБРЯ 4-ГО ДНА
 (..) С[В]ѢТЪИ АНДРЕЈСКОИ
 ВАРОШЫ.

Четвороугаона напукла плоча од камена, положена уз ограду порте. Дужина 2,24 m, ширина 0,85 m.

Пошто је текст овог епитафа прилично оштећен, преносимо га како је забележен код Бор-
 ђевића (бр. VIII) и у Рукопису (стр. 3): Зде починаетъ раба б[о]жца Юлиана супруга Якова Пав-
 лова деи . . . рождениемъ ѿ сегдинъ поживе лѣтъ 19, престави се в лето гдне 1751-га мца декабра
 4-го дне ва Стыи Андреевскои вароши и Зде починаеѣтѣ раба божца Юлиана супруга Якова
 Павлорадеи . . . рождениемъ од Сеѣдин. Поживе лѣтъ 19 ѿрестависе в лето господње 1751-га
 месеца декабра 4-го дна в Свѣтѣи Андреевској вароши.

9. (СЦ /БЦ/ 1799)

Здѣ починаетъ
 Благороднаго Г[ос]п[о]д[и]на давіда
 Паѣ ѿ Далнока, Главно Гүденстѣи тавлаѣ
 присѣдателя Дражишаа с[в]рста
 ожидающа Спасителя Б[ог]а Еѣ ей йма
 йнна Савадощъ С(в)бводна
 Ипакн вѣ смерти ракинѣ
 21. Ноемвриа лѣта 1799
 Живота свѣгѣ 40 лѣтъ
 Бсди ей вѣчнаа паматъ.

Надгробна плоча од црвеног мермера на огради порте. Висина 1,19 m, ширина 0,70 m. Изнад текста рељеф крста, а у висини првог реда текста, с леве стране, рељеф доњег дела руке са испруженим кажипрстом.

3. ред: Гүденстѣи уместо Гүденстѣи

10. (СЦ /БП/ 1811)

Здѣ починаютъ равы Б[о]жні
 Г[ос]п[о]д[и]н[а] Живко Феодоровичъ
 иже поживе лѣтъ 94 прест[авися]
 дне 30-гѣ Явг[уста] 1800.
 и Г[ос]п[о]д[и]н[а] Петръ Мадимовичъ поживе
 лѣтъ 46. прест[авися] дне 1-гѣ Сеп[темвриа] 1811.
 Бѣчна илѣ паматъ.

Надгробна плоча од црвеног мермера на огради порте. Висина 1,27 m, ширина 0,79 m. Изнад текста у средини рељеф крста, а с леве стране рељеф доњег дела руке са испруженим кажипрстом.

11. (СЦ 1799)

ΕΝΘΑ ΚΗΤΕ Ω ΔΕΛΟΣ ΤΟΥ
ΘΕΣ ΔΗΜΗΤΡΙΟΣ ΜΑΝΤΖΕΚ
ΑΝΑΠΑΥΘΗ ΕΝ ΚΥΡΙΩ ΕΝ ΕΤΙ
1779^ο ΜΑΪ 15. ΕΤΩΝ 70.

Доњи део сломљеног надгробног крста од црвеног мермера уз ограду порте.
Висина 0,56 m, ширина 0,62 m.

12. (СЦ 1777)

Т. Θ

Надгробни крст од камена уз ограду порте. Висина 0,50 m, ширина 0,30 m.

13. (СЦ 1791)

Здѣ почина(ет)ъ рѣбъ
в[о]жн: зє(ф.)ръ пелек(а)с(. .)
і члст(. .)къ колпа[ни]и те-
рговачки(а) поживе
же 96 лѣтъ вѣч(н)а мюу
памѣтъ

1791.

Доњи део сломљеног надгробног крста од камена уз ограду порте. Висина
0,53 m, ширина 0,60 m.

2. ред: зє(фѣ)ръ

14. (СЦ 1753)

ИСАКЪ СР-
ДЯНОВИЧЪ

1753.

Надгробни крст од камена уз ограду порте. Висина 0,75 m, ширина 0,50 m.

15. (СЦ 1778)

Еси милоходоцин здѣ посмотрите
во гробѣ сѣмъ лежѣща поманите
Г[ос]п[ожоу] Марію рождѣицю ѿ раднвоевича
супругу же Г[оспо]д[ина] Свѣтлїа Маргаритовича
котора поживе своѣмъ в тишинѣ 54 лѣта,
престависа 15 ислѣ 1788 ѿсегѣ свѣта.

Надгробна плоча од црвеног мермера на спољашњем зиду цркве. Ширина
1,37 m, висина 0,84 m. Изнад текста релјеф крста, а испод релјеф мртвачке
главе и ниша за свећу.

16. (СЦ без датума)

Грѡвъ

Бл[а]городныхъ Маргаритовичъ.

Племићки грб породице Маргаритовић од црвеног мермера на спољашњем зиду цркве. Висина 1,05 m, ширина 0,64 m.

У Рукопису (на стр. 3) наведен је текст епитафа који је овде дат под бројем 15, а после њега пише: Изнад овог записа, на засебној плочи. Грѡб Јефѡимија Марѡариѡовича. Изнад епитафа бр. 15, међутим, налази се епитаф бр. 16, чији се текст горе наводи.

17. (СЦ 1731)

Здѣ погребенъ бл[а]гочестивы Яввакзимъ,

и с[в]п[р]с[в]га егѡ Марїа, оба

неповѣданиа восточнаго православа ѿ нихже потомство

того же благоч(ест)иа авв(а)кзимовичи именюущинса

читаюущин сїе молю тѡ кто ты и бѣди но сего не забѣди

да ѡ былъ такѡвъ какѡвъ ты паматѣи же и ѡ севѣ что и ты бѣдешъ

такѡвъ какѡвъ ѡ тѣмже прослезисѡ за севѣ и за мене

создателю помолисѡ.

1731.

Надгробна плоча од црвеног мермера на спољашњем зиду цркве. Висина 1,81 m, ширина 0,94 m. Изнад текста релјеф уоквиреног крста, а испод пиша за свећу и релјеф мртвачке главе.

18. (СЦ 1793)

1793

Грѡвъ

Идѣже Почиваютъ

Бл[а]городниѡ ѿ Яввакзимовичъ

Минохѡдѡцин

Бл[а]гословите.

Надгробна плоча од црвеног мермера на спољашњем зиду цркве. Висина 1,22 m, ширина 0,85 m. Изнад текста релјеф племићног грба, а испод уклесан мањи крст и релјеф мртвачке главе.

19. (СЦ 1792)

Здѣ

Почиваетъ Бл[а]городный

Г[о]с[по]динъ

Пауель Поповичъ

ѿ

Радувитскій

Родиа сѡ 1720 гѡда октѡвриа 11-гѡ

И

Притѡжалъ

Бл[а]городство 1792. Іуліа 26-гѡ

Престѡвисѡ Лѣта Тогѡже

М[есѡ]ца Ноѡмвриа (. .)-гѡ Дне.

Запис је уклесан у доњи камени део спољашњег зида цркве. Висина 0,71 m, ширина 0,63 m. Изнад текста уклесан мањи крст.

24. (СЦ 1775)

Здѣ погребенъ Бл[а]гочестивы цвѣтко казимиръ
и спосрага его петра и по нихъ слѣдующии по имени
Янка, павель, іванъ, Сара, Пе(т)ра, мариѧ, георгін, Стефанъ
вси исповѣданіѧ восточнаго православіѧ ѡ нихже
и потомство тогожде бл[а]гочестіѧ Казиміровичи именованиѧ
1775

Читающии сіе молютѧ кто ты и бѣди. но сего не забвѣди
да ѡ бѣлѣ таковъ каковъ ты Паматѣи же и себѣ что
и ты бѣдешъ таковъ каковъ ѧ тѣмже прослезисѧ
за себѣ и за мене создателю помолисѧ.

Надгробна плоча од црвеног мермера на спољашњем зиду цркве. Висина 1,84 m, ширина 0,84 m. Изнад текста релеф уоквиреног крста, а испод ниша за свећу и релеф мртвачке главе.

25. (СЦ 1786)

17(8)6.

Надгробни крст од камена уз спољашњи зид цркве. Висина 0,84 m, ширина 0,54 m. Изнад текста ниша за свећу.

26. (СЦ 1762)

Здѣ погребенъ Бл[а]городни г[оспо]д[а]ръ Радіон Милединовичъ
и По немѣ слѣдующии его вискъ Георгін ѡба Восточнаго Православіѧ
Полсчи (. .) ѡ нихже и Потомство ѡт Радивоевичи именованиѧ .: ѡ
читающии сіе Молютѧ кто ты бѣди но сего. не забвѣди да ѡ бѣлѣ Таковъ
помысли же и ѡ себе,
что бѣдеші ѡваковъ Тѣмже Прослезисѧ
за себе и за мене Г[оспо]дѧ Помолисѧ. 1762.

Надгробна плоча од црвеног мермера на спољашњем зиду цркве. Висина 1,85 m, ширина 0,95 m. Изнад текста релеф уоквиреног крста, а испод ниша за свећу и релеф мртвачке главе.

3. ред: Према Рукопису (стр. 1) *йолучили*.

27. (СЦ 1757)

Здѣ Погребенъ Бл[а]гочестивый Хр[ис]тіанинъ Іваннъ Бес(к)овичъ
Поживе лѣтъ 65. ѡ престависѧ лѣта 1757. М[ес]ца Івниѧ 27.
Читаѧи сіе молютѧ кто бо онъ бѣди но сего не забвѣди да ѡ бѣлѣ
таковъ, помисли же и ѡ себѣ что бѣдеші ѡваковъ ѹбо прослезисѧ
за себе и создателю помолисѧ за мене.

Надгробна плоча од црвеног мермера на спољашњем зиду цркве. Висина 1,72 m, ширина 0,91 m. Изнад текста релеф уоквиреног крста, а испод ниша за свећу и релеф мртвачке главе.

28. (СЦ 1757)

Здѣ почива-
етъ ра(бъ во)ж-
и хр(истиан)инъ ве-
сковичъ пре-
стависа ѿ се-
гш мира (. .)
в лѣто 1757
М[есѣ]ца (юн[иѣ]) 28 дн[ѣ]
поживе лѣтъ 65.

Четвороугаона плоча од камена, положена уз спољашњи зид цркве. Дужина 2,60 m, ширина 0,80 m.

29. (СЦ 1788)

Здѣ почивають Рабы Б[о]жїи
Єлисавета Станоевичъ Пе(т)ра Ловчански
Євпрѣга поживе (. .) лѣтъ 60 Престависа Јануаріа 25. 1750
Георгїи Ловчански с(ъ)инъ Ихъ поживе
лѣтъ 66. Престависа (р) Априліа 1. 1785.
Єкатерина (Д)имковичъ Георгїа Ловчински Євпрѣга
пожившася лѣтъ (21) Престависа. Маїа 23-о 1764.
Иже Бѣди вѣчна памѣтъ.
Марко Ловчинскїи Євнъ Георгїа Лов-
чинскогъ родиса 1748 марта 27. Преста-
виса 1788. феврсаріа 28. Поживе лѣтъ 40.

Четвороугаона плоча од црвеног мермера, положена у јужном делу порте.
Дужина 2,53 m, ширина 1,27 m.

30. (СЦ)

Здѣ
(ж)дают воскресенїа
Ро(. .) Ма(ѣ)иновичъ
слѣ(. .)
.
.
.
.
.
.
.
.

Четвороугаона напукла плоча од црвеног мермера, положена у јужном делу порте. Дужина 1,68 m, ширина 0,94 m.

31. (СЦ 1770)

Здѣ почиваетъ рабъ в[о]жїи Іованнъ Петоше-
вичъ иже поживе лѣтъ 70 и престависа
лѣта 1770. М[есѣ]ца ноемврїа 20.

Четвороугаона плоча од црвеног мермера, положена у близини северног улаза цркве. Дужина 1,90 m, ширина 0,95 m.

Д. Е. СТЕФАНОВИЋ

32. (СЦ 1770)

Еси мимоходѡдѡщи здѣ посмотрите
Георѡгїа мѡ Іереа поманите
Что (р. ви сен)
. мостѣ мою
Дѣтѣ 75-го же
. сеѡ
Никѣ же 770:
. себе предавѣ.

Четвороугаона плоча од црвеног мермера, положена у близини северног улаза цркве. Дужина 1,90 m, ширина 0,97 m.

Текст овог епитафа саопштио је Тихомир Р. Ђорђевић (в. стр. 310).

33. (СЦ)

Здѣ почиваетѣ рабѣ (Б)
.
.
Нико
. . пре сѡ м
.
вечнаѡ памѡ

Четвороугаона плоча од камена, положена у близини северног улаза цркве. Дужина 1,90 m, ширина 1,36 m.

Текст овог епитафа саопштио је Тихомир Р. Ђорђевић (в. стр. 310).

УНУТРАШЊОСТ ЦРКВЕ

34. (СЦ 1951)

Др. ГЕОРГИЈЕ ЗУБКОВИЋ
Епископ будимски
1878—1951.

Четвороугаона плоча од црвеног мермера, положена у источном делу брода цркве. Дужина 1,04 m, ширина 0,98 m. Изнад текста уклесан крст.

35. (СЦ 1896)

ІЕРЕМІА МЯЪАРЄВИЧЪ
правосл[авнѣи] ерв[скн] епископѣ вѡдимскн | проч[ее]
1822—1896.

Четвороугаона плоча од црвеног мермера, положена у источном делу брода цркве. Дужина 1,27 m, ширина 1,27 m. Изнад текста уклесан крст.

36. (СЦ 1892)

АРСЕНІЙ СТОЙКОЕИЧЪ

правосл[авный] срб[ский] Епископъ Бѣдинскій і проч[ее]
1804—1892.

Четвороугаона плоча од црвеног мермера, положена у источном делу брода цркве. Дужина 1,27 м, ширина 1,27 м. Изнад текста уклесан крст.

37. (СЦ 1767)

оувидитъ

кто здѣк воззритъ что дивныи лежитъ

Ко гробѣ сѣнь тѣнною Ксѣнѣ на мѣ неизвѣжнѣ

ДИОНУСИИ

Мѣжъ правослѣвныи

Еъ наѣкъ преизрѣдныи

Епис[ко]пъ вѣдѣмскѣи

сечѣнскѣи и трансѣванскѣи

Новѣяковичъ

ѿ родѣ зовѣмныи

Еъ далмаціи рожденнѣи

Еъ Кѣсѣи наѣченъ

Е[го]гослѣвіи изѣченъ

ѡ сѣрвѣ

Да такѡ лишѣса

Пастѣра велика

С[ѣ]р[а]цѣмъ прослезѣса

Что не вѣдетъ толѣка

Иже

Прѣва пр[ѣ]сѣтѣломъ

И зѣчѣ слѣвомъ

Лѣтѣ 19тѣ

а два сѣмьдесѣтѣ

Пожѣве сегѡ свѣта

преселѣ са 1767. лѣта

Еѣчнаѡ

Пѣмѣтѣ емѣ вѣди

И насѣ Хр[ис]те не завѣди

Причѣтѣ егѡ со с[вѣ]тѣи

Архѣрѣи твоѣи.

Четвороугаона плоча од црвеног мермера, положена у источном делу брода цркве. Дужина 2,21 м, ширина 1,27 м.

9. ред: Новѣяковичъ тако на епитафу.

ПОРТА

38. (ПжЦ)

Николаевичи

Здѣ погребенъ Благочес-
тиви хр[ис]тіанинъ кѣсам-
анъ николичъ исповѣ-
даніа восточнаго право-
славіа егоже

. е (прѣ)ста-
виса лѣта ца іаннѣ-
аріа 22-а (нѣ) читаю(ш)и сіе мол-
ю тѣ кто (да ты) вѣди но сего
не (з)ав(ѣ)ди да (ѣ) былъ таковъ
(как)овъ (ты памѣт)и же (..)

.
. ѣмже сѣ (в)
. лю
. е(а)

Четвороугаона напукла плоча од камена, положена у близини јужног улаза цркве. Дужина 2,20 m, ширина 0,92 m.

10. ред: (нѣ)?

УНУТРАШЊОСТ ЦРКВЕ

39. (ПжЦ 1834)

во епископѣхъ рабѣ божію
ІУСТІНЪ ІСѢЯННОВИЧЪ
18-гв авгста
за діецеана. вѣдинска.
посвѣщеннѣ. 26-гв же. ноємвріа
1834

в 48-м возраста. лѣтѣ.
ѡ возѣ усопшѣ
неутѣшима мати **АННА**
печалннѣ братѣ. **ПѢТРЪ**
и сестра **СОФІА**
в свпрѣжествѣ коньовичъ
памѣтникѣ си положише.

Надгробна плоча од црвеног мермера, постављена уз унутрашњи северни зид у броду цркве. Дужина 1,18 m, ширина 0,70 m. Изнад текста рельеф племићког грба.

40. (ПжЦ 1807)

Здѣ Почиваетъ Рабъ
Б[о]ж[ї]и Игнатїи Бошковиць
иже Поживе лѣтъ 70 Пре-
ставися лѣта 1807-о М[е]с[а]ца
декемвѣра 27-о дня во с[в]ѣт[ы]х[ъ] Яндрен
Буди Слугѣ вѣчная Память.

Надгробна плоча од црвеног мермера на западном зиду припрате цркве.
Висина 1,12 м, ширина 0,72 м. Изнад текста с леве стране рельеф доњег дела
руке са испруженим кажипрстом.

БЛАГОВЕШТЕНСКА (ГРЧКА) ЦРКВА (БЦ)

СПОЉАШЊИ ЗИД

41. (БЦ 1759)

ΙΣ ΧΣ
NI KA
ΕΝΘΑ ΚΕΙΤΑΙ Ο ΕΝ
ΜΑΚΑΡΙΑ ΗΞΕΙ ΑΝΑΠΑΥ-
ΘΕΙΣ ΕΝ ΚΥΡΙΩ ΔΗΜΗΤΡΙ-
ΟΣ ΤΟΛΟΓΙΑΝΝΗ ΕΚ
ΠΟΛΕΩΣ ΥΠΗΣΧΥΑΣ
ΖΗΣΑΣ ΕΤΗ (ΜΗ)
ΚΕΚΟΙΜΗΚΕ ΔΕ ΕΝ
ΕΤΕΙ (ΑΨΝΘ) ΜΗΝΙ
ΑΠΡΙ-ΔΙΩ (ΚΔ) ΕΝ
ΣΕΝΤΑΝΔΡΕΑ.

Надгробна плоча од црвеног мермера с леве стране јужног улаза цркве. Ви-
сина 1,31 м, ширина 0,51 м. Изнад текста рельеф уоквиреног крста.

УНУТРАШЊОСТ ЦРКВЕ

42. (БЦ 1771)

Здѣ почиваютъ Рабы
Б[о]жїи и братїа по плѣти Ћўрићи называемы
Гаўриїль старѣйшїи Хажїа престависѣ лѣта
1767 М[е]с[а]ца М[а]рта 11 ѿ поживѣ лѣтъ 68
Тїмодей же юнѣшїи престависѣ лѣта 1771
М[е]с[а]ца Маїа 27-о дне ѿ поживѣ лѣтъ 67
ѿиже вѣди вѣчнаѣ памѣть.

Четвороугаона плоча од црвеног мермера, положена у северном делу брода
цркве. Дужина 2,01 м, ширина 1,01 м.

ПОРТА

43. (ПрЦ без датума)

(XΘ)

здѣ починае-
тѣ рабѣ в[о]жни
младенѣ ст-
епановиѣ(ъ)

Доњи део сломљеног надгробног крста од камена уз јужну ограду порте.
Висина 0,60 m, ширина 0,48 m.

44. (ПрЦ 1774)

ΕΔΟ []ΝΕ. Ι ΣΙΧ-
ΟΡΙ[ΜΕΝΙ]. Ι Δ8ΛΙ. Τ8 ΘΕ8. Ρ8ΣΑ.
Ι ΝΙΚΟΚΙΡΑ Τ8 ΘΕΟΔΟΡ8.
ΜΑΡΤΟΝ ΖΙΣΑΣ ΧΡΟΝ8Σ.
58 ΑΝΑΠΑΥΘΙΚΕΝ.
1774. ΑΥΤ8ΣΤ8. 2.

Надгробни крст од камена у југозападном делу порте. Висина 1,08 m, ширина 0,54 m. Изнад текста ниша за свећу.

4. ред: *ΜΑΡΤΟΝ* код Е. Фивеша (в. стр. 312) рашчитано као *Μαρτόη*.

45. (ПрЦ 1788)

Человѣче постои смотри помани
Иѣкѣ всѣмѣ змрети предлежит.
Се имаши примерѣ.
Родоми прѣма сербина.
Пречестнѣйшаго
Г[оспо]дина ДАНИИЛА ПАСЕИЦКІЙ
Архимандрита Гергетешкаго и такоже
л. Митрополитскаго Апелаторіа. Тавлан
Ординарнаго Епархіи сремскіа Консисто[риалногѣ] Госѣдателя
Котораго Назка и доводѣтель.
Бѣ младыхѣ егѣ лѣтѣхѣ.
Натолико воздвиже
Бѣшшаа ѡбѣщающаи.
Обаче.
Нисцѣланаа болѣзнь хектики
Во цвѣтѣ юности восторже его.
Во отечествѣ, и дома и сродствѣ своенѣ.
въ лѣто жизни егѣ 29 лѣта Господина 1788 новемвріа 5 дне.
Смерть, Данила Младаго восторже. но зашто:
Доводѣтель числащи анаше быти Старца.

Надгробна плоча од црвеног мермера на јужном спољашњем зиду цркве.
Висина 1,60 m, ширина 0,66 m. Изнад текста релеф племићког грба.

1. РЕГИСТАР ИМЕНА

(бројеви означавају бројеве епитафа)

Аввакумъ 17	Живко 10	Петаръ 4/6, 4/10
Авзентин 21	Исакъ 14	Петръ 10, 24, 39
Анка 24	Игнатій 40	Петра 24/2, 24/3
Анна 5, 9, 39	Иеремја 35	Радивој 25
Ангелий 36	Исидръ 6	Роза 6
Насилий 20	Исидръ 39	Сара 24
Гавриилъ 42	Иованъ 27, 31	Софія 39
Георгиј 2, 21, 24, 26, 29/4, 29/6, 32	Иованъ 24	Стефанъ 24
Георгије 34	Ксманъ 38	Тимофей 42
Давидъ 9	Марја 15, 17, 24	Тихомир 23
Данилъ 46/6, 46/19	Марко 2, 29	Цветко 24
Дача 1	Матфеј 4/6, 4/8	Юліана 8
Димитрий 27	Михаилъ 22	Иковъ 8
(Ефремий) Ветнаја 15	Младенъ 43	Аημήτριος 11, 41
Екатерина 29	Нешко 3, 7	Ρούσα 44
Елисавета 21, 29	Николай 4	Θεόδωρος 44
	Павелъ 5, 19	
	Петко 29	
	Павелъ 24	

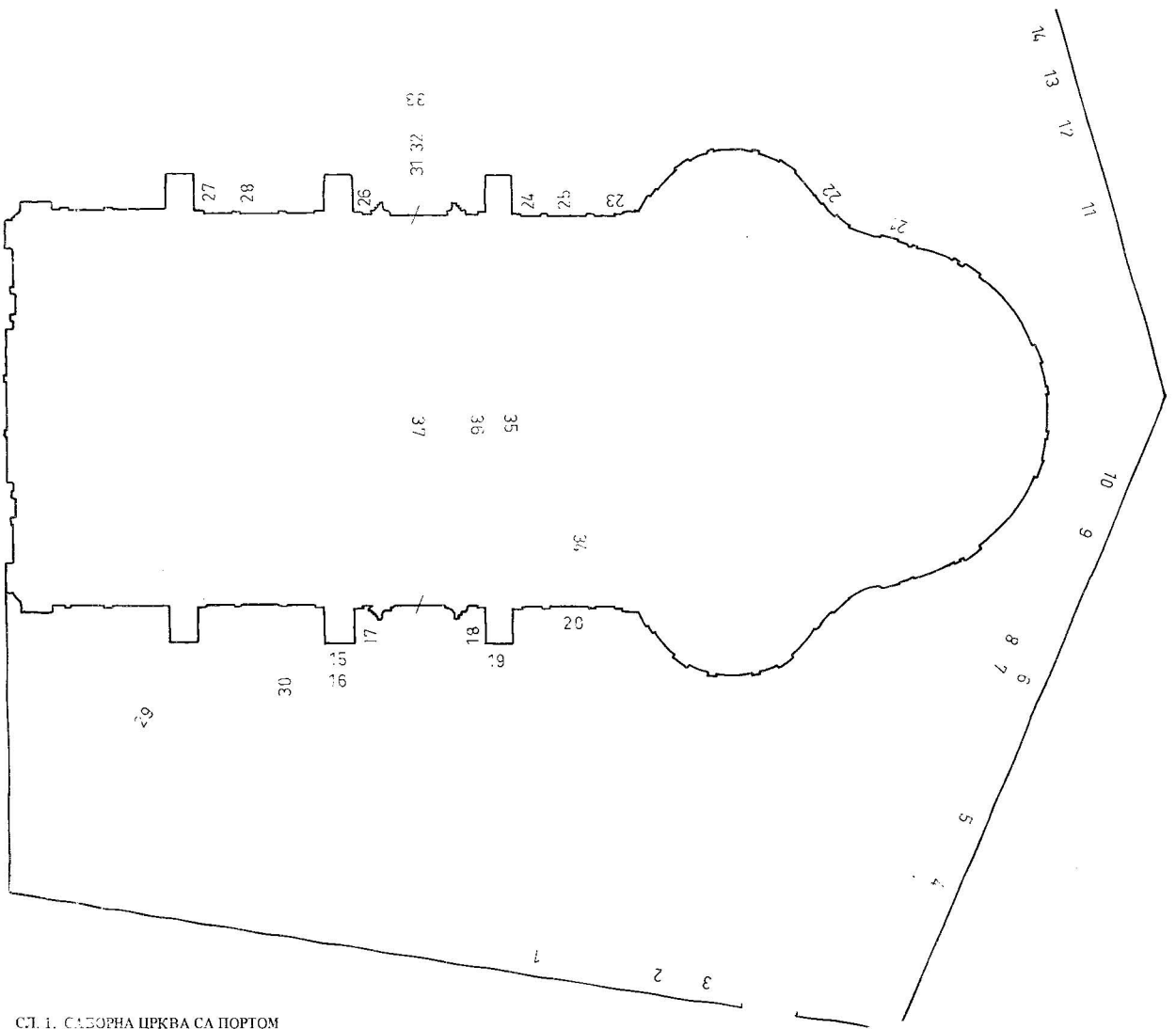
2. РЕГИСТАР ПРЕЗИМЕНА

Аввакумовичъ 17, 18	Ловчански 2/2, 2/8, 29/2, 29/4	Попанешковичъ 20
Бошковичъ 40	Ловчански 29/6, 29/9	Поповичъ 19
Бесковичъ 27, 28	Мазиневичъ 10, 30	Радиковичъ 15, 26
Вујичић 23	Маргаритовичъ 15, 16, 21	Радџитскій 19
Дликовичъ 29	Мартиновичъ 3, 7	Становичъ 29
Живковичъ 1	Мађаревичъ 35	Свадошъ (Словодна) 9
Зубковић 34	Младановичъ 26	(Свадошъ) Словодна 9
Иглатовичъ 4, 5	Нађ 9	Срдановичъ 14
Ивановичъ 22	Николевичъ 38	Степановић 43
Ивановичъ 22	Николичъ 38	Стонковичъ 36
Ивановичъ 22	Новиковичъ 37	Теодоровичъ 10
Казимиръ 24	Петошевичъ 31	Туринъ 42
Казимировичъ 24	Петрићевичъ 5	Ματζοβίκος 11
Конковичъ 39	Плевицкій 45	Ματθόν 44
		Τολογιάννη 41

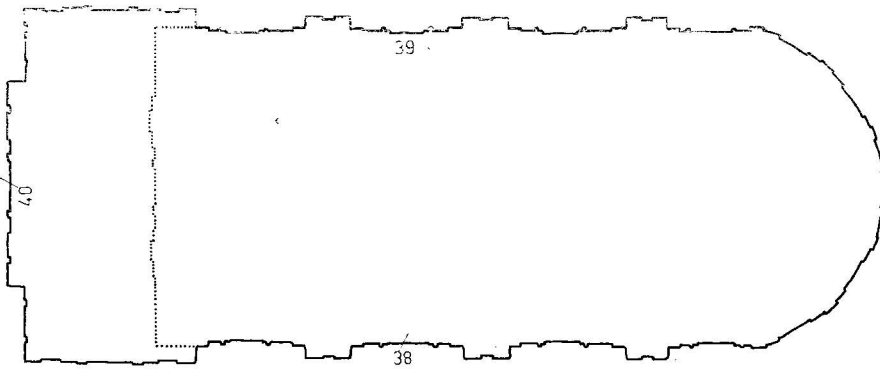
3. РЕГИСТАР НАСЕЛЕНИХ МЕСТА, ОБЛАСТИ, ЗЕМАЉА; КТЕТИЦИ И ЕТНИЦИ

Бѣдјискій 35, 36, 37, 39	Помаз 23	Гечвнскій 37
Будимски 34	Сегединъ 8	Срвскій 35, 36
Босіа 37	Сентъ Андреа 1, 3, 7, 40	Срвскій 45
Гергетешкій 45	Сентандреа 20	Трансѣванскій 37
Далнокъ (Нађ ѿ Далнокъ) 9	С[вѣ]тъй Андреевскій	Шестра (Ловчански ѿ
Дамасція 37	(варошъ) 8	Шестре) 2
Дамаск 23	Сербја 37	Υπήσχυα 41
	Сербинъ 45	Σεντανδρέα 41

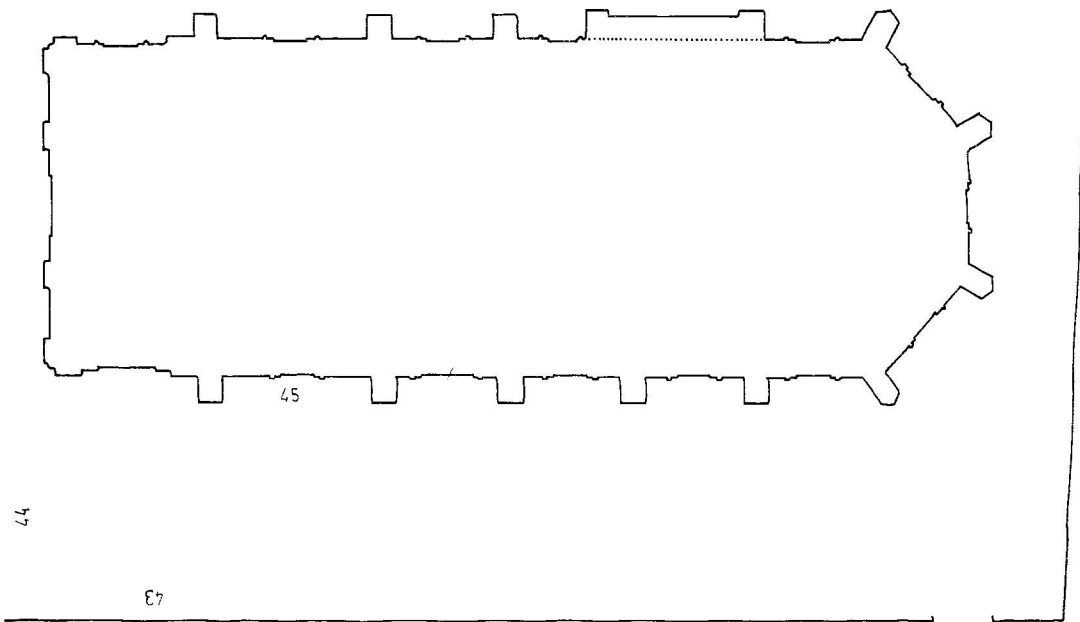
Epitaphe in den serbischen Kirchen und ihren Kirchhöfen in Szentendre gehören zu den bedeutenden Zeugnissen der Vergangenheit der Serben in diesem Ort sowie auch in ganz Ungarn. In der Arbeit werden die Texte dargestellt und eine kurze Beschreibung der Grabdenkmäler dargeboten. In den Kirchen und um sie herum wurden die angesehensten Serben, Griechen, Schacherer, die aus Szentendre stammen, begraben. Die meisten bearbeiteten Epitaphe entstanden in der zweiten Hälfte des XVIII Jahrhunderts und am Anfang des XIX Jahrhunderts. Sie tragen in sich ein geistiges, künstlerisches und gesellschaftliches Kennzeichen sowie auch literarische und sprachliche Charakteristika jener Zeit, als Szentendre in jeder Hinsicht grossen Aufschwung erlebt hatte.



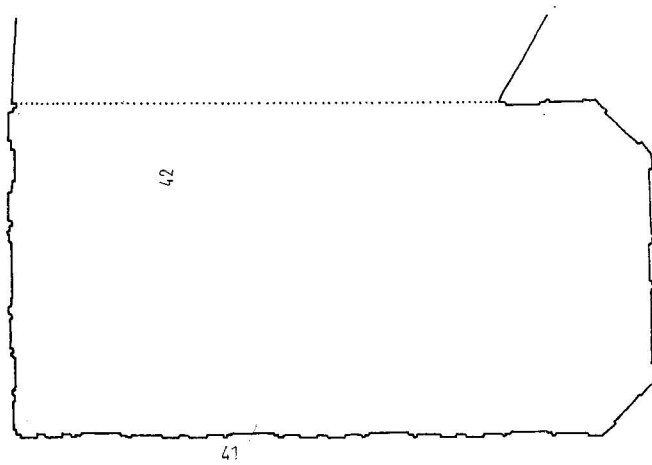
СЛ. 1. САБОРНА ЦРКВА СА ПОРТОМ



СЛ. 2. ПОЖАРЕВАЧКА ЦРКВА

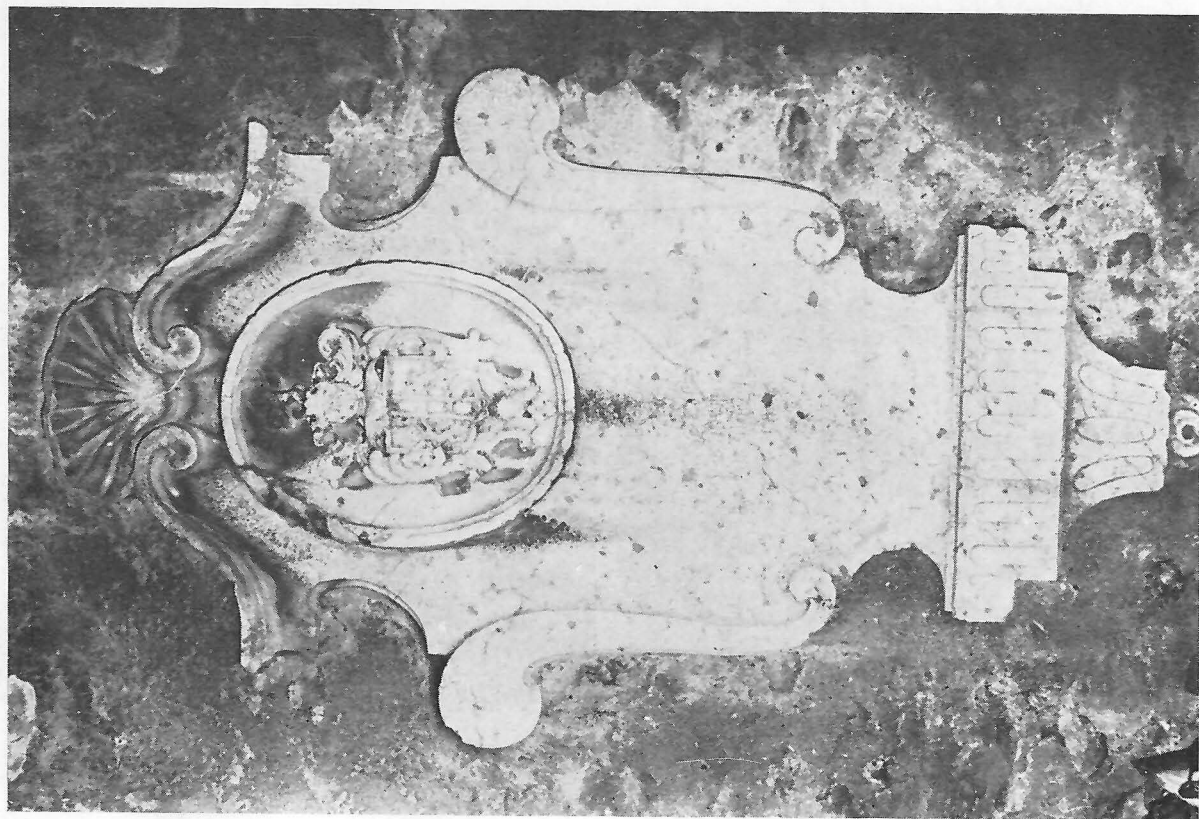


СЛ. 4. ПРЕОБРАЖЕНСКА ЦРКВА СА ПОРТОМ

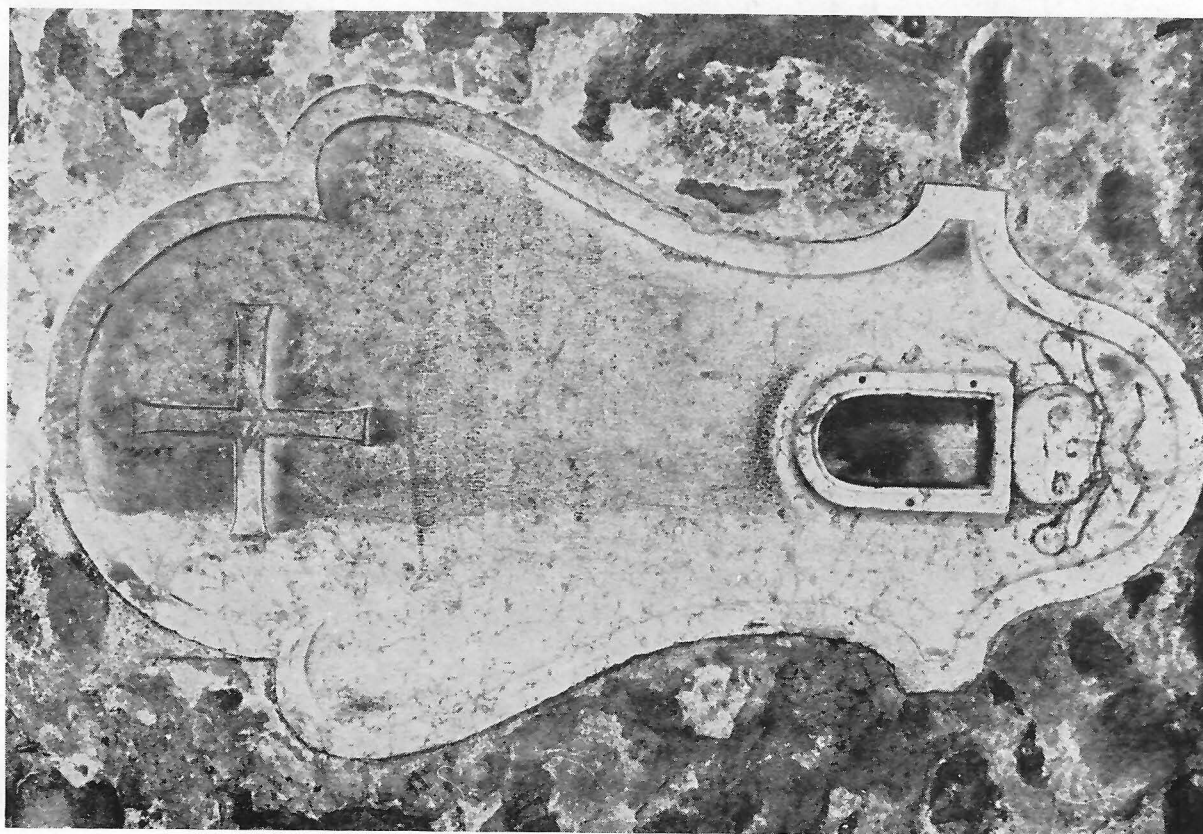


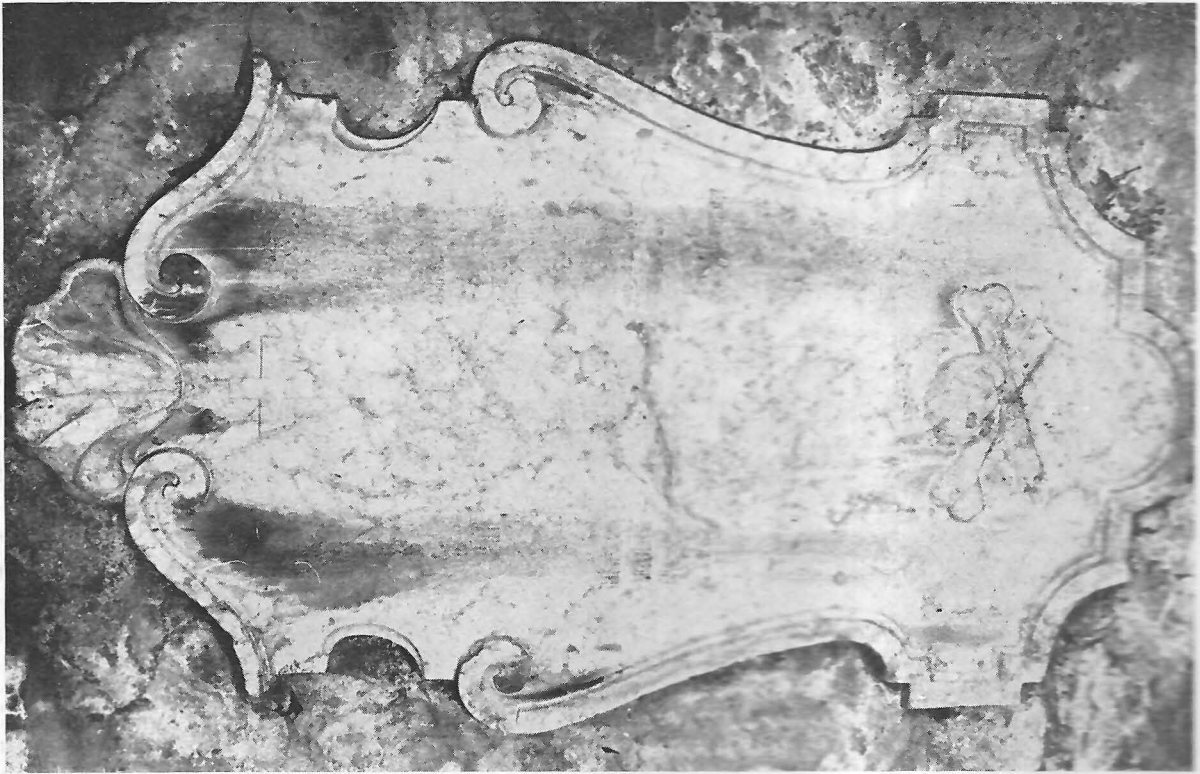
СЛ. 3. БЛАГОВЕШТЕНСКА ЦРКВА

СЛ. 6. ЕПИТАФ БР. 2

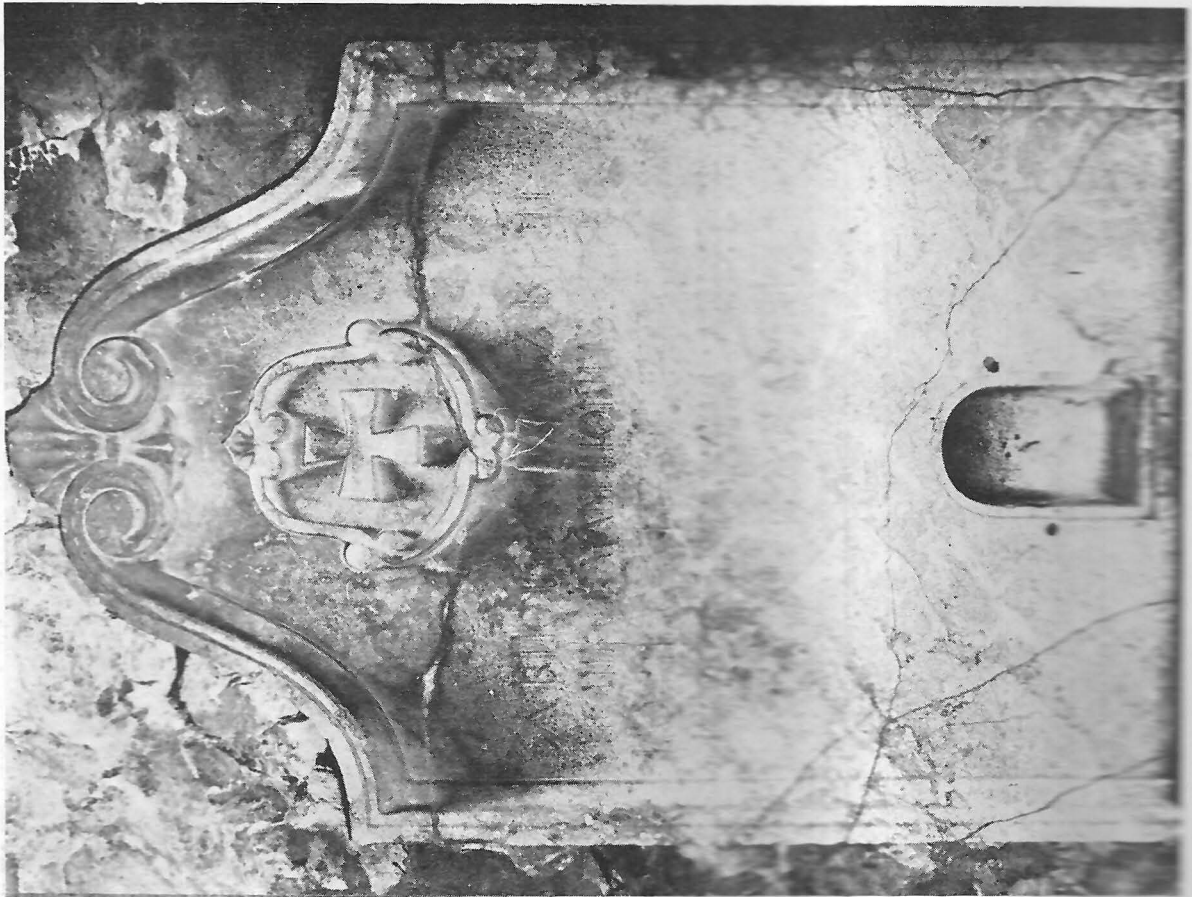


СЛ. 5. ЕПИТАФ БР. 1





COL. B. BETHLEEM BP. 4



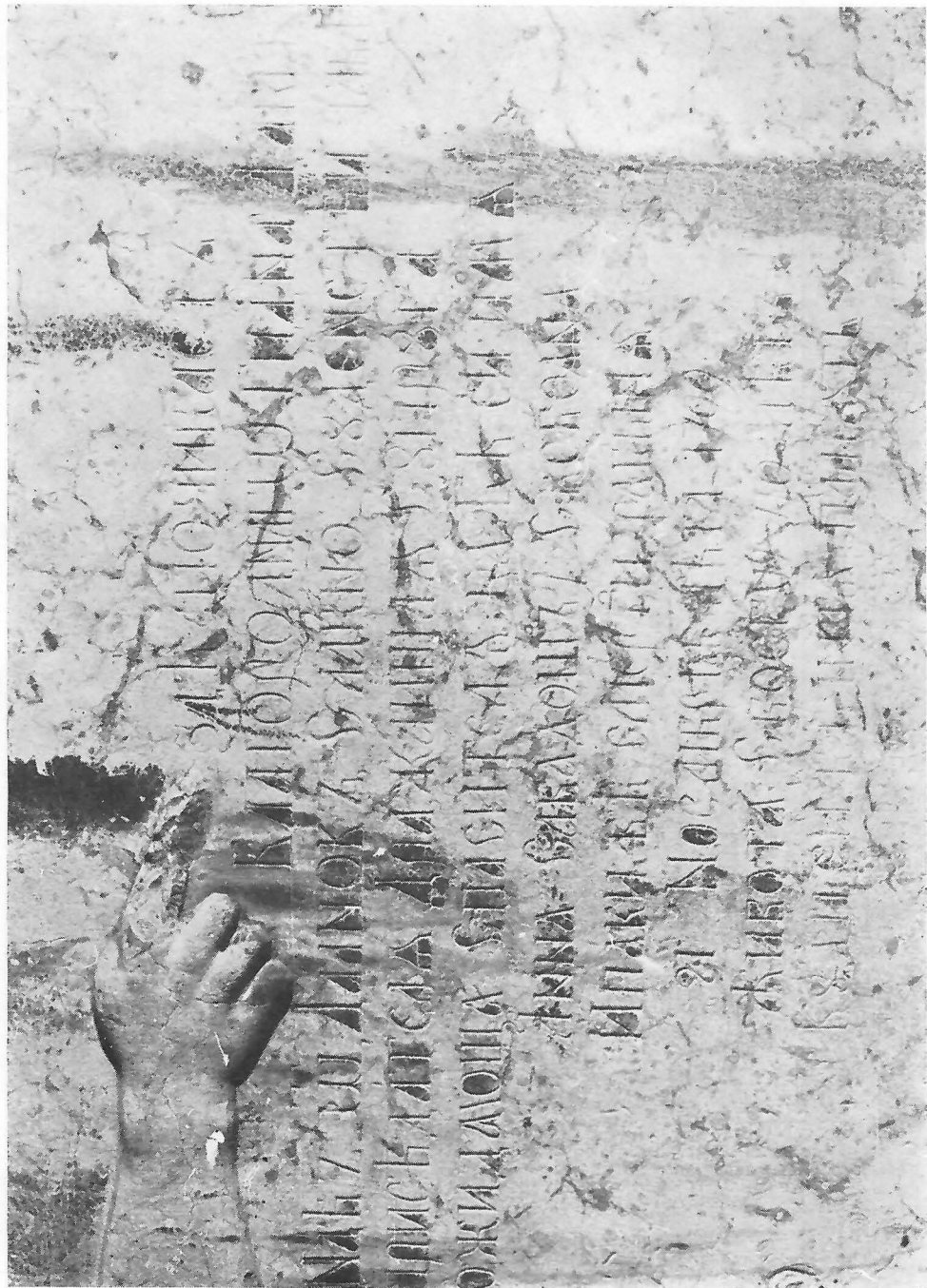
COL. F. BETHLEEM BP. 3

С.Л. 10. ЕИИТАФ БР. 6



С.Л. 9. ЕИИТАФ БР. 5





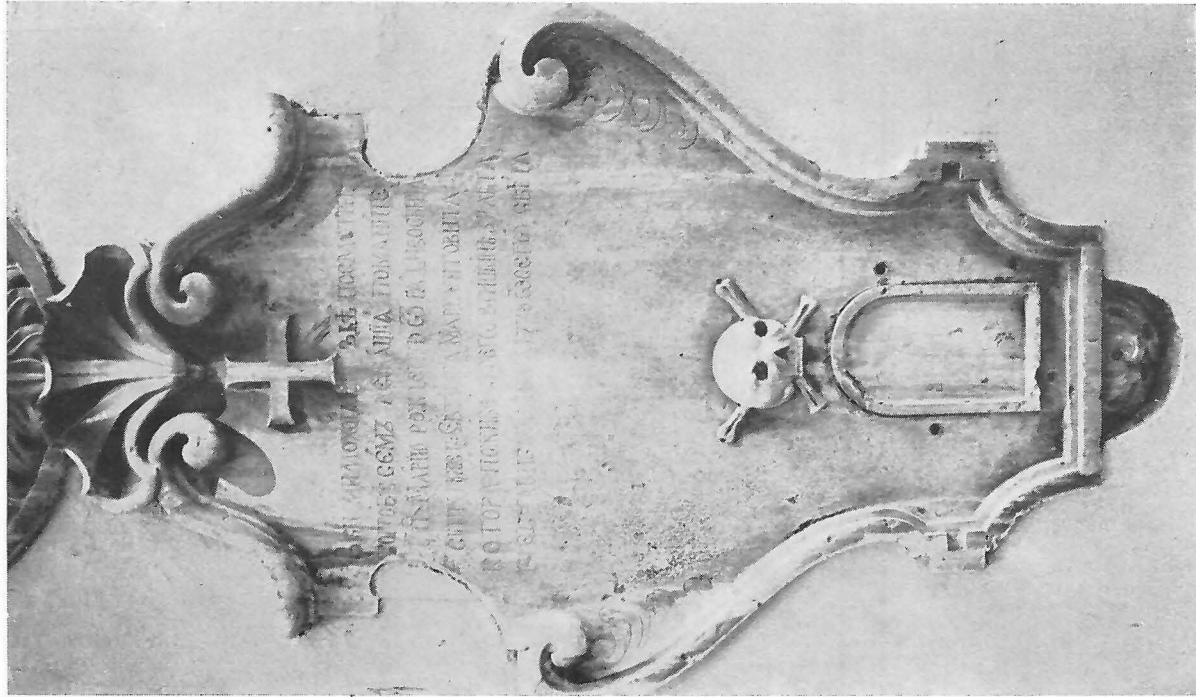
СЛ. 11. ЕШТАФ БР. 9, ДЕО

СЛ. 12. ЕШИТАФ БР. 10

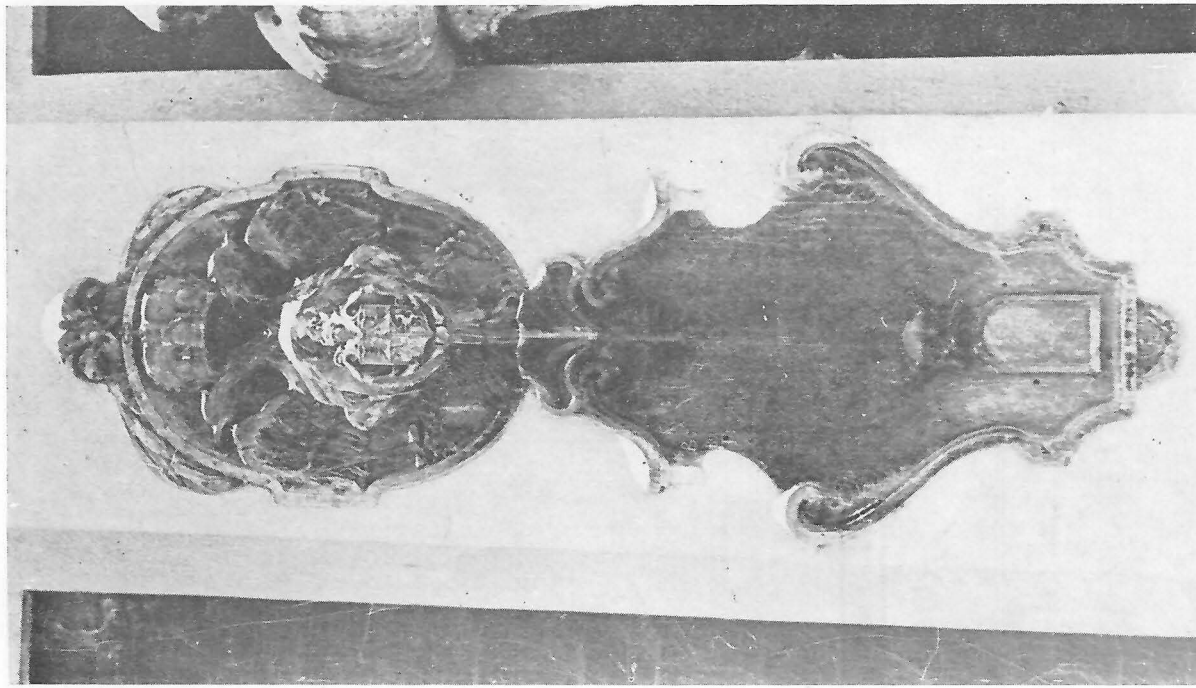


СЛ. 13. ЕШИТАФ БР. 11

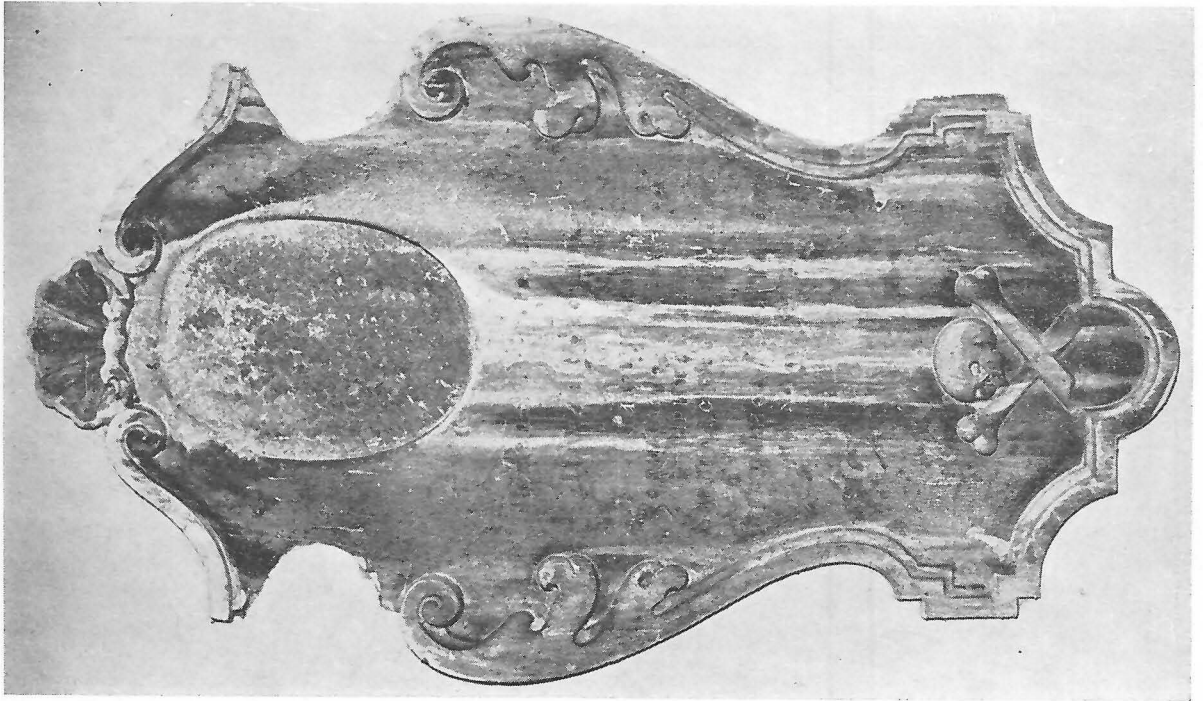




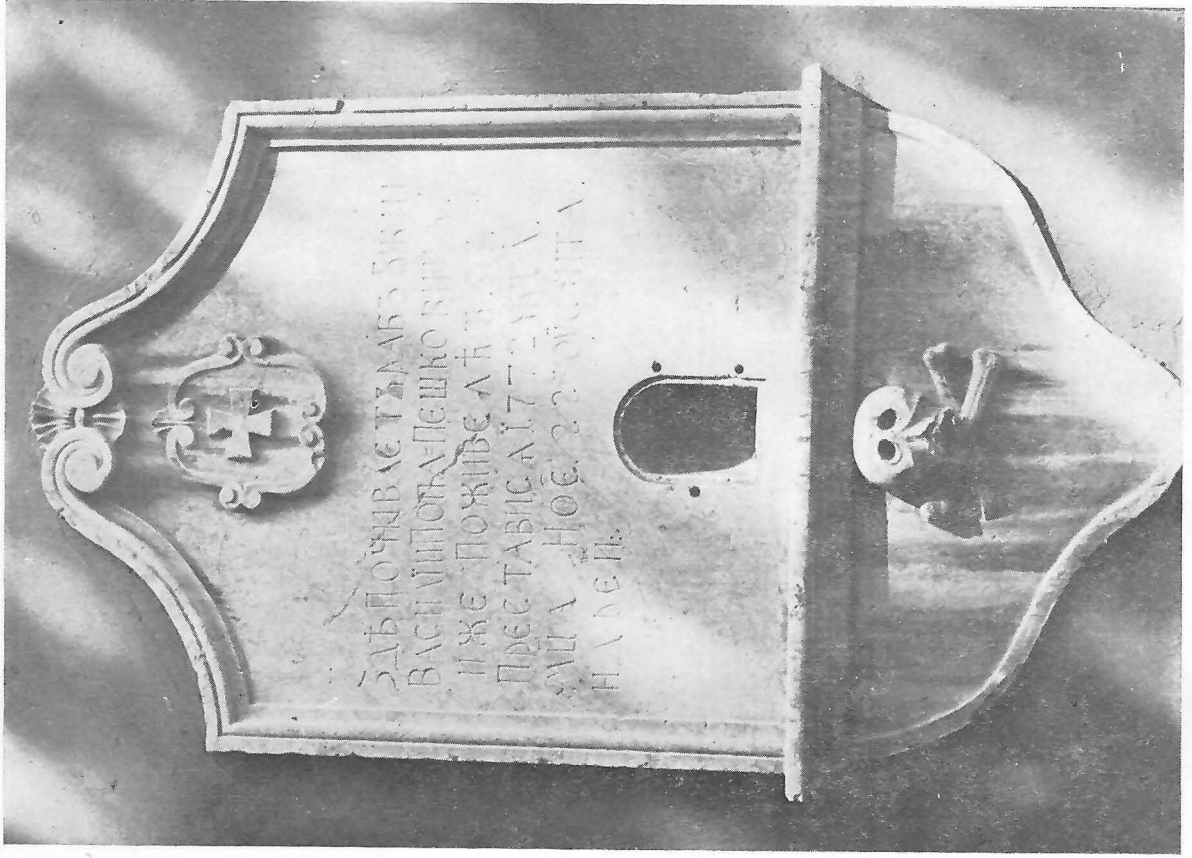
СЛ. 14. ЕПИТАФ БР. 15



СЛ. 15. ЕПИТАФИ БР. 15 И 16

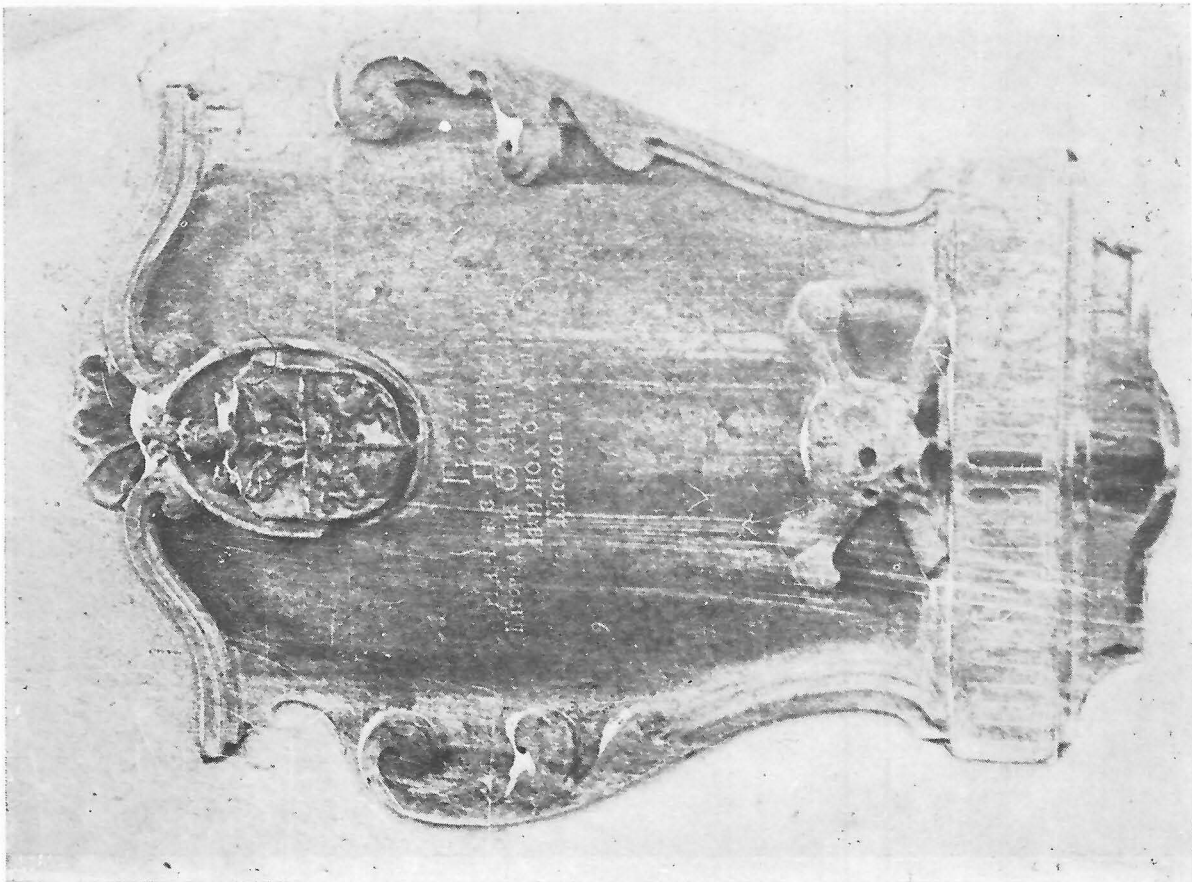


СЛ. 18. ЕПИТАФ БР. 19

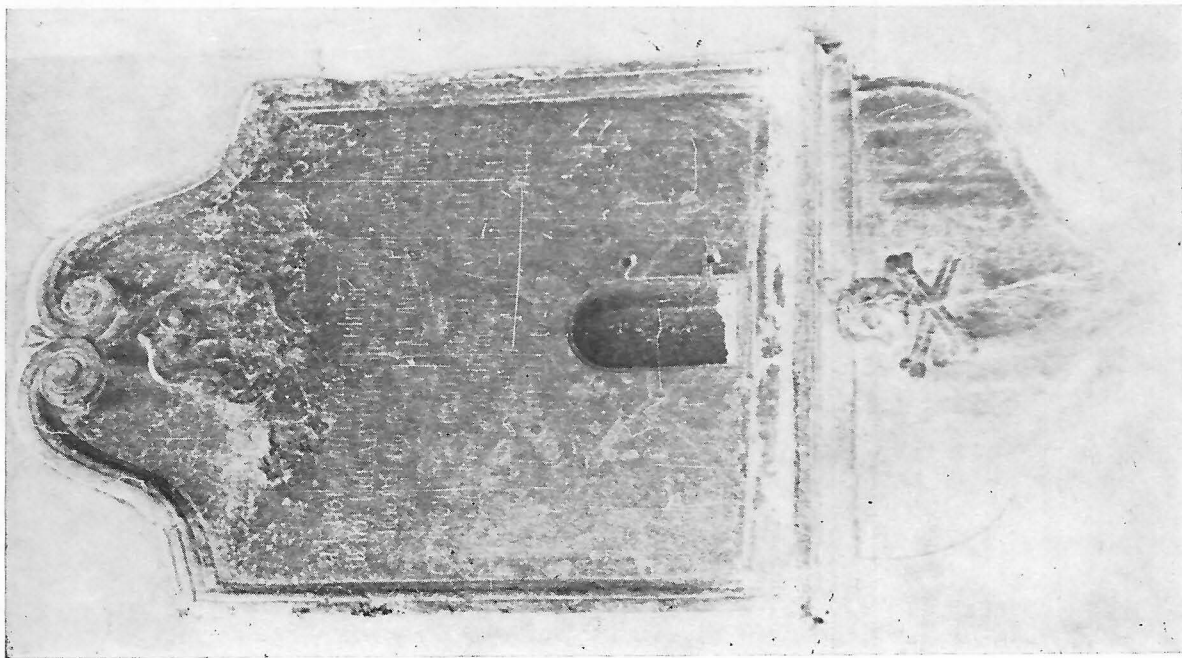


СЛ. 19. ЕПИТАФ БР. 20

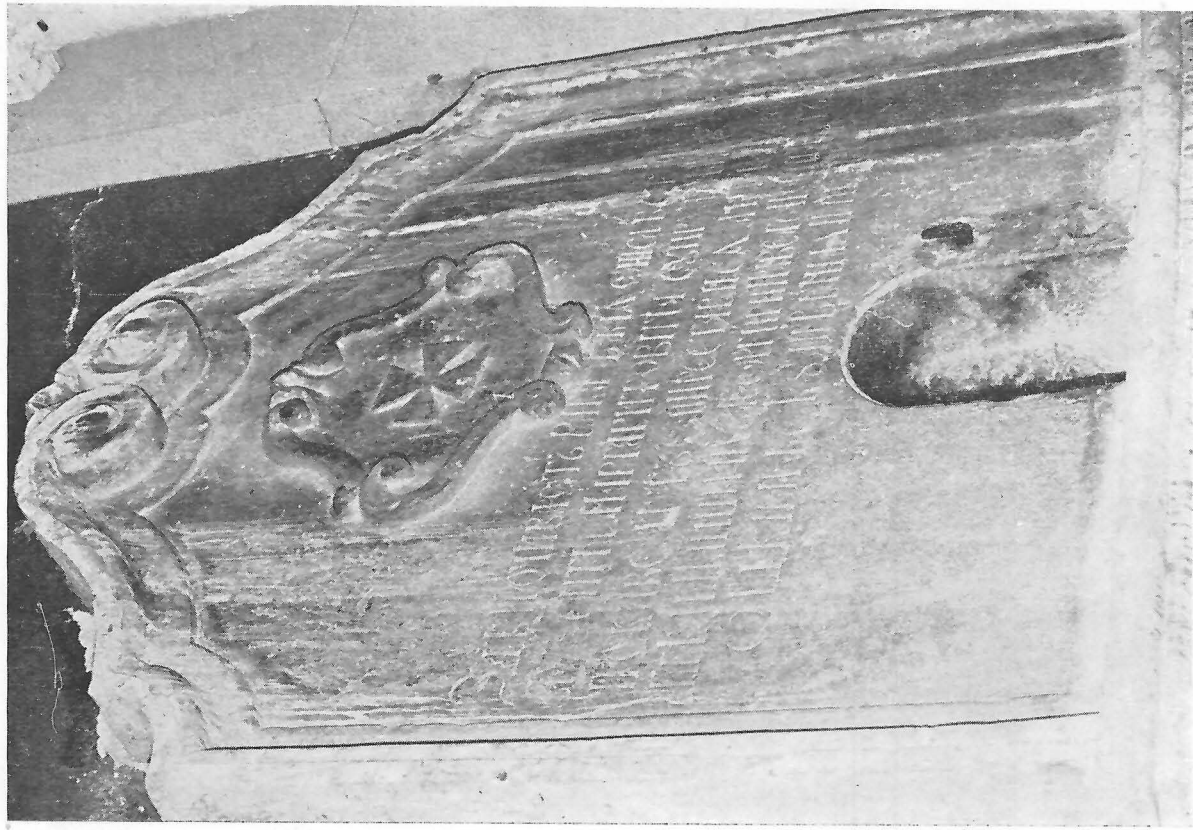
СЛ. 17. ЕШИТАФ БР. 18



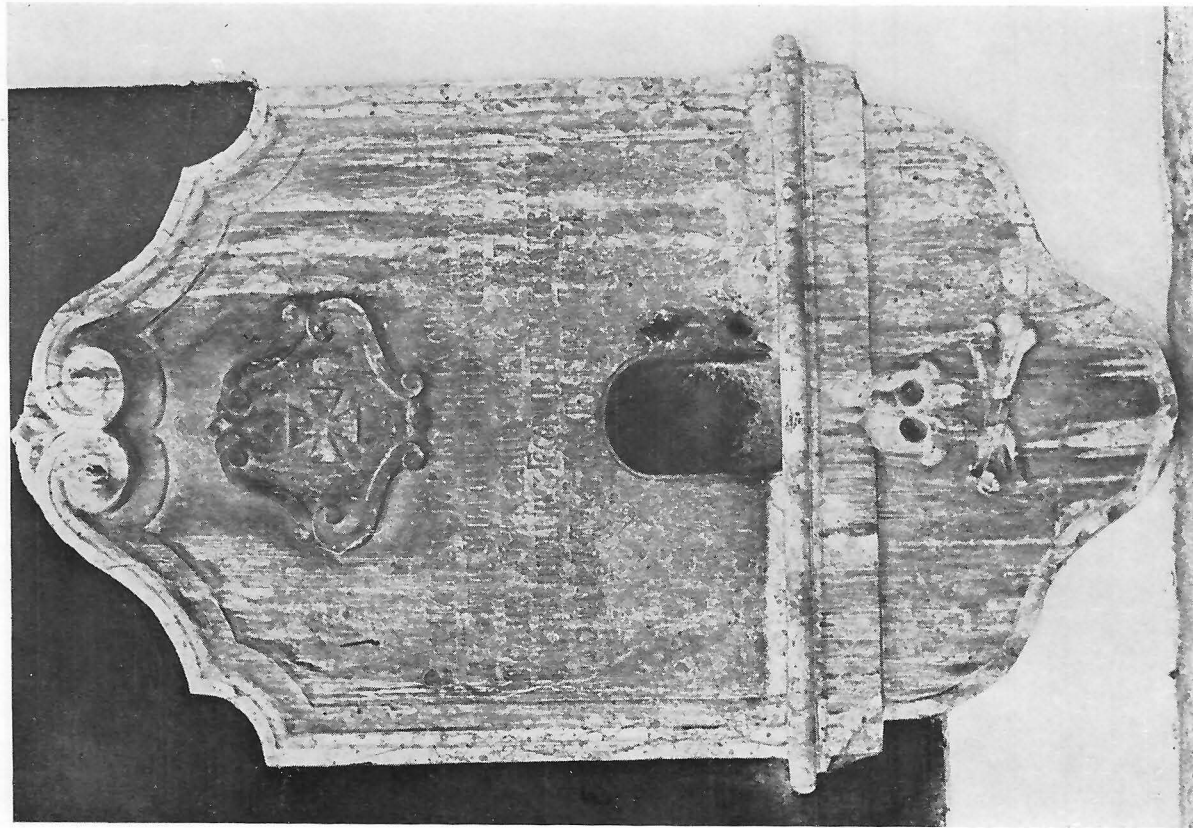
СЛ. 16. ЕШИТАФ БР. 17

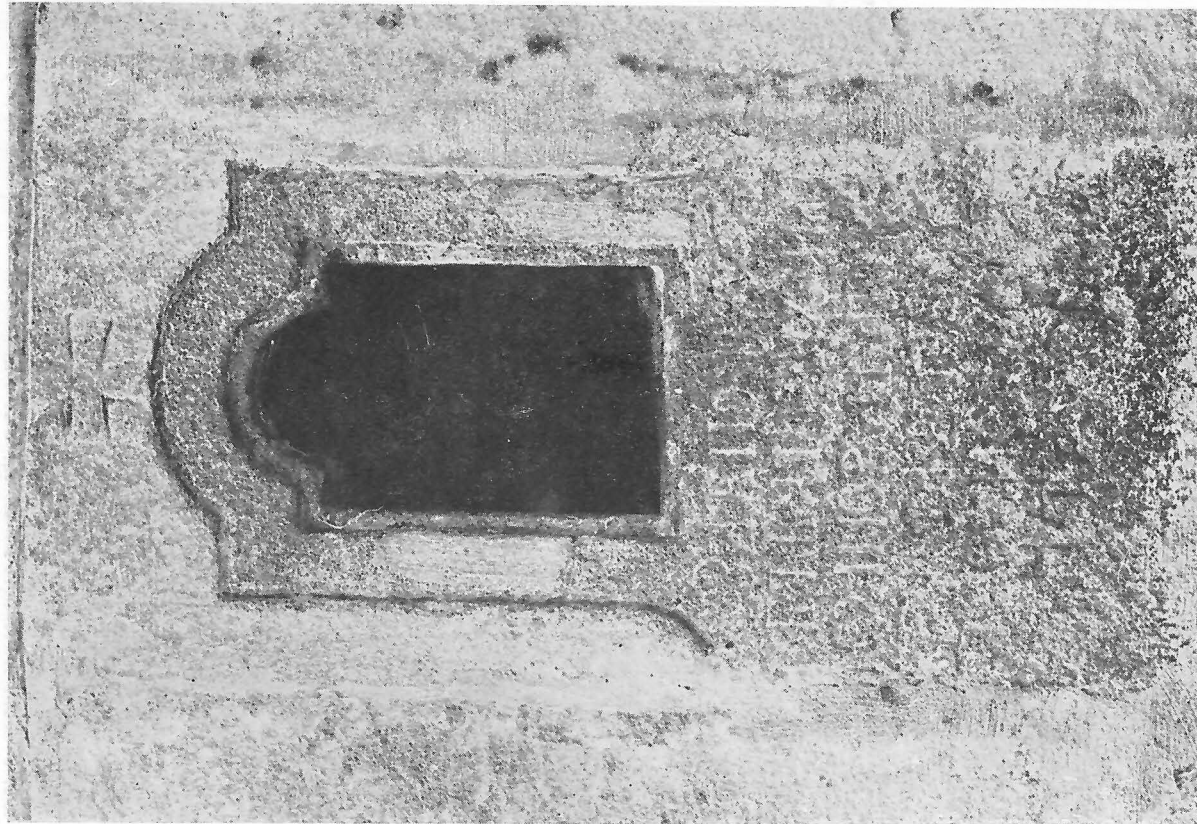


СЛ. 21. ЕПИТАФ БР. 21, ДНО



СЛ. 20. ЕПИТАФ БР. 21



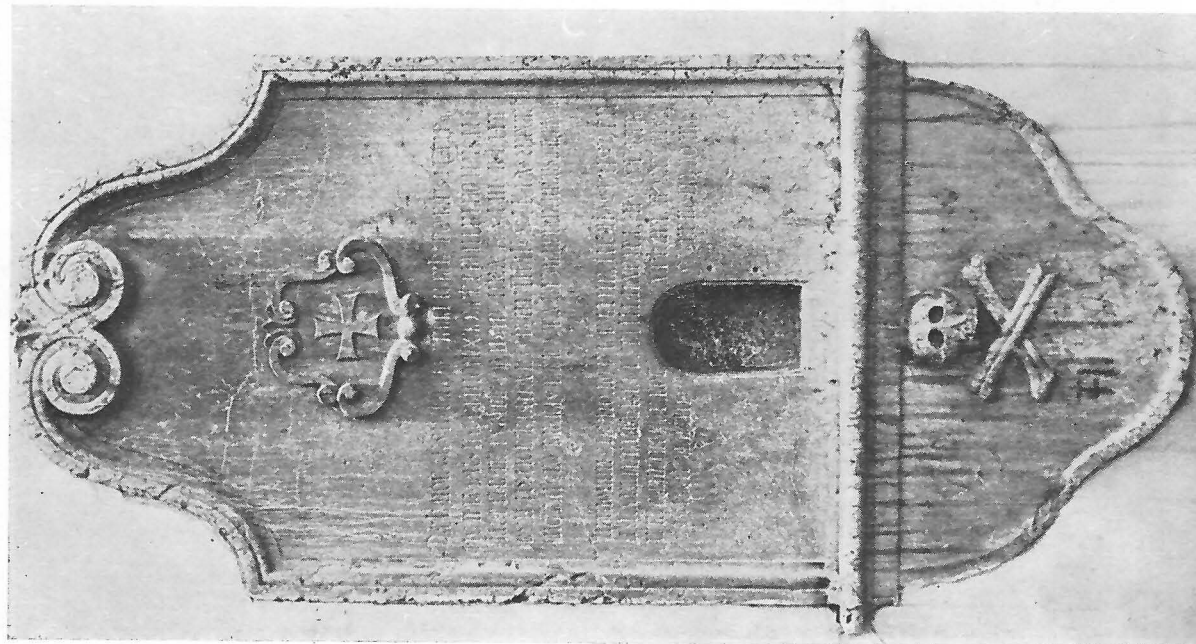


СЛ. 22. ЕПИТАФ БР. 22

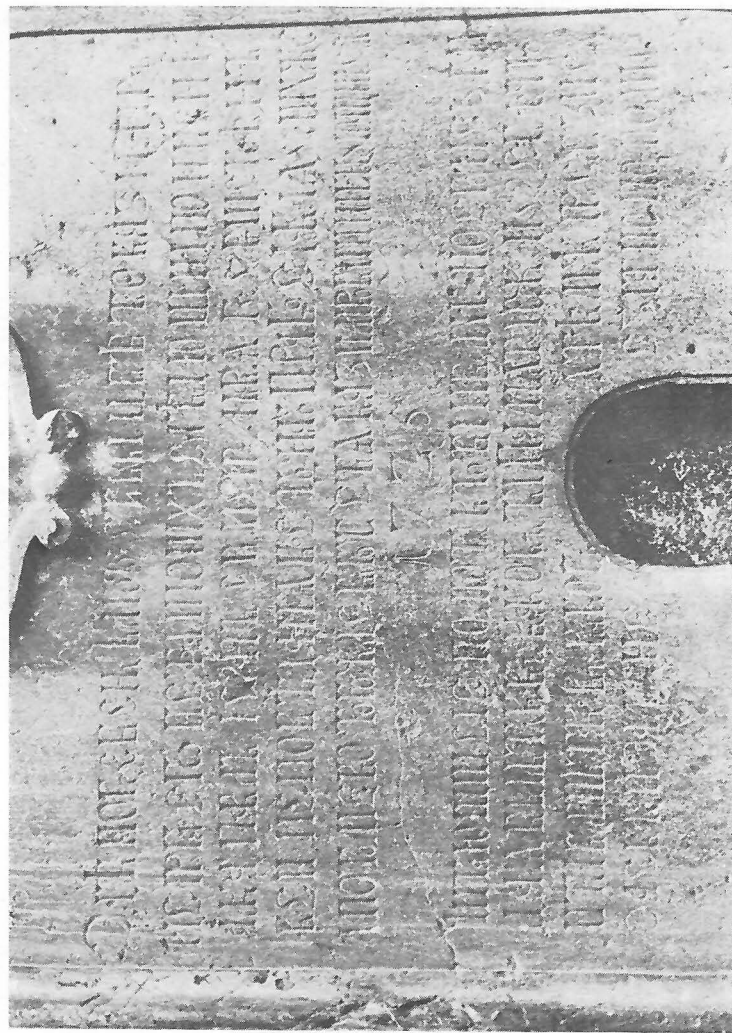


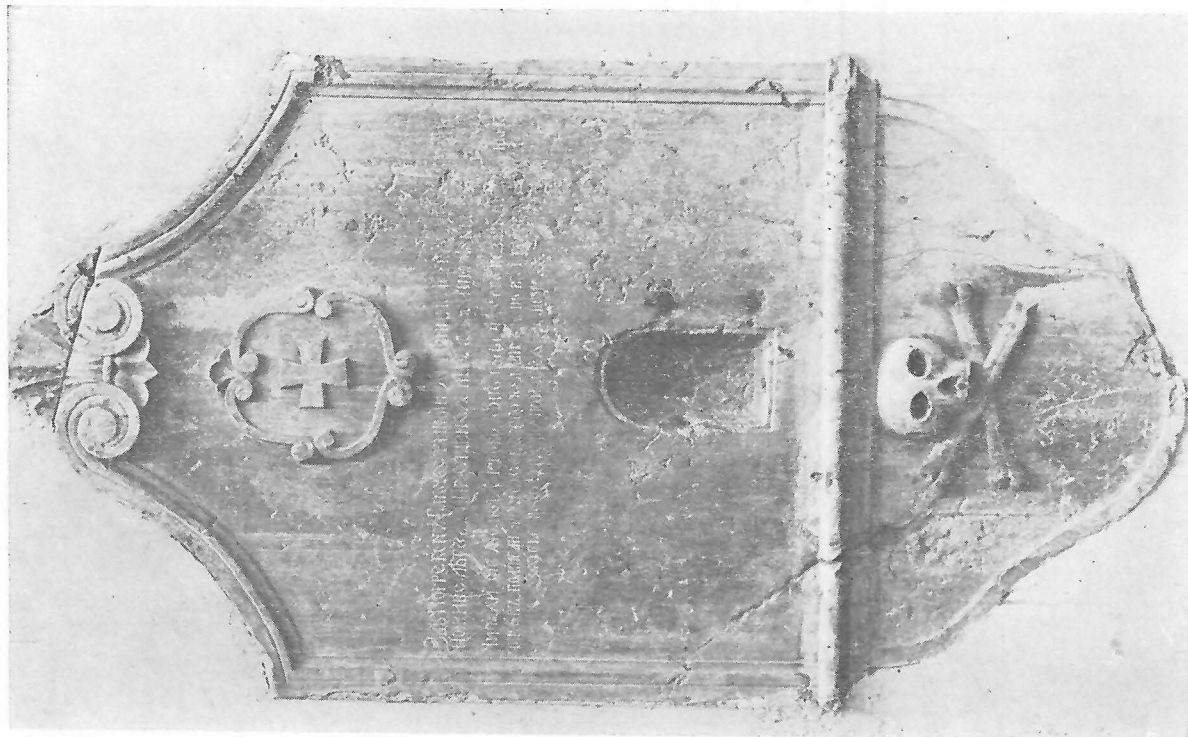
СЛ. 23. ЕПИТАФ БР. 23

СЛ. 24. ЕШТАФ БР. 24

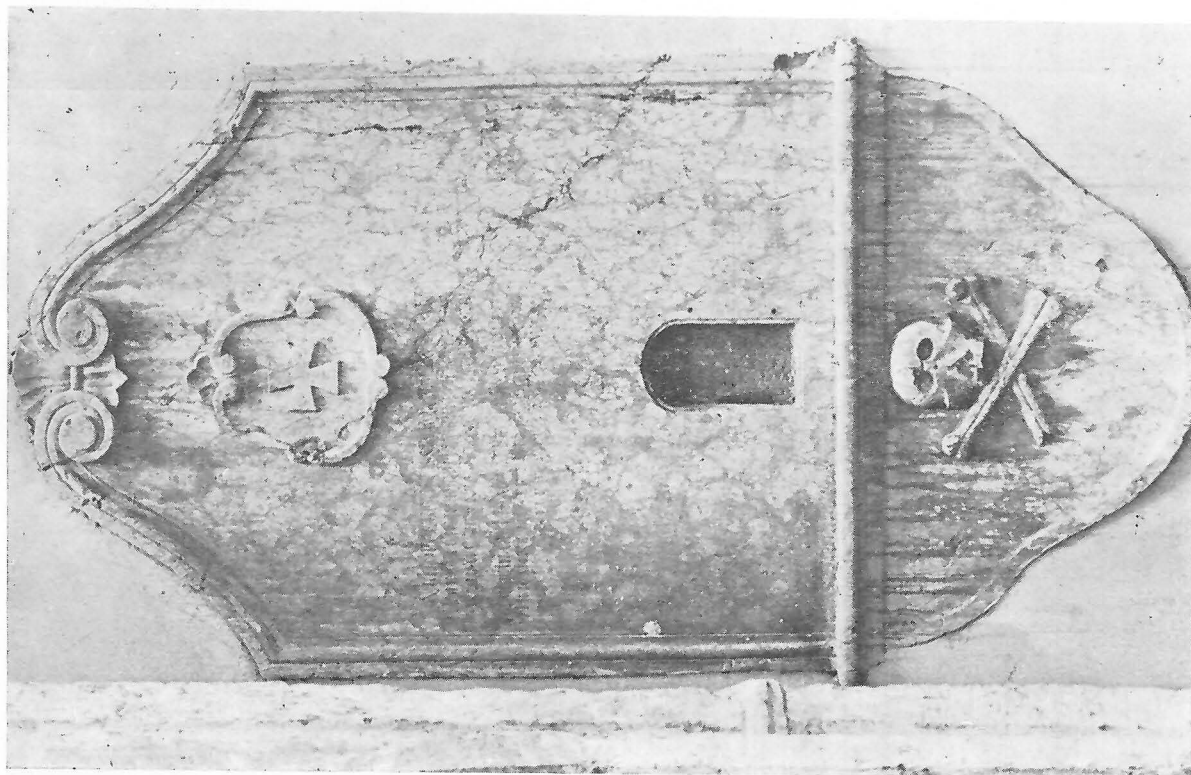


СЛ. 25. ЕШТАФ БР. 24, ЛЕО





СЛ. 27. ЕПИТАФ БР. 27

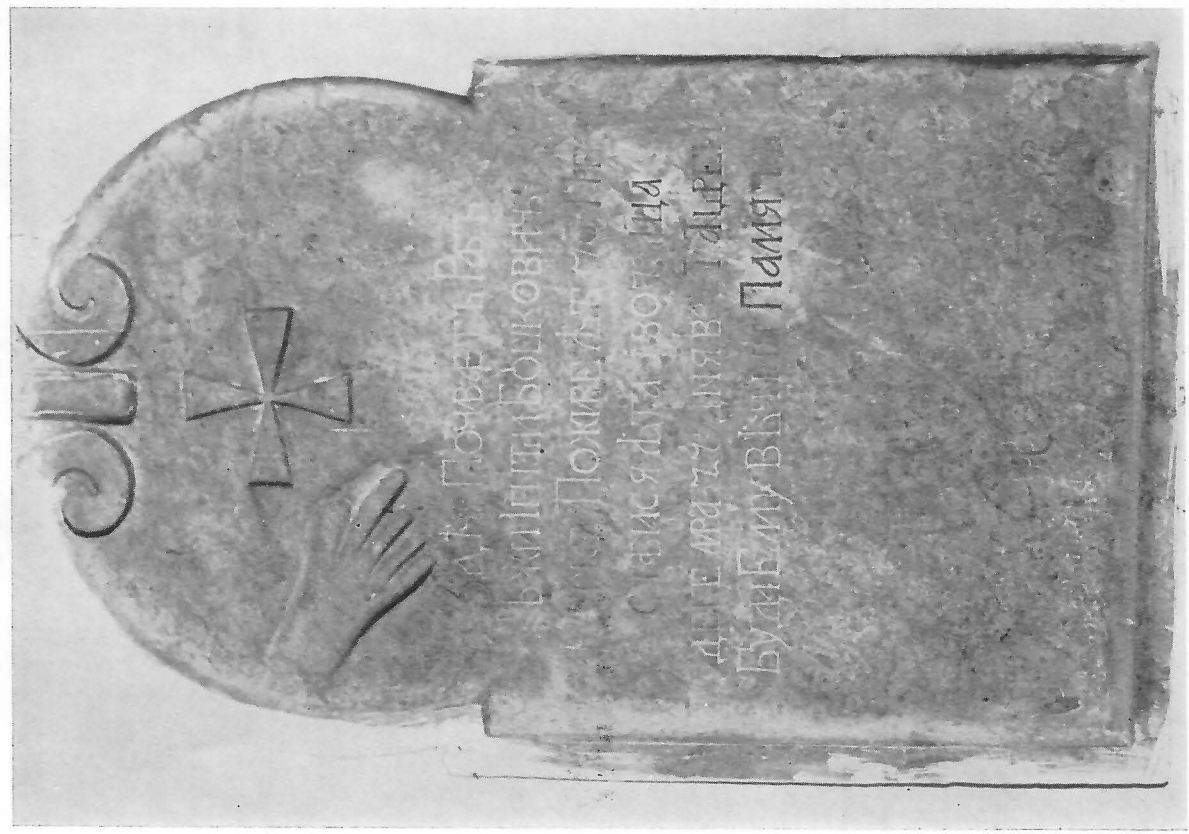


СЛ. 26. ЕПИТАФ БР. 26

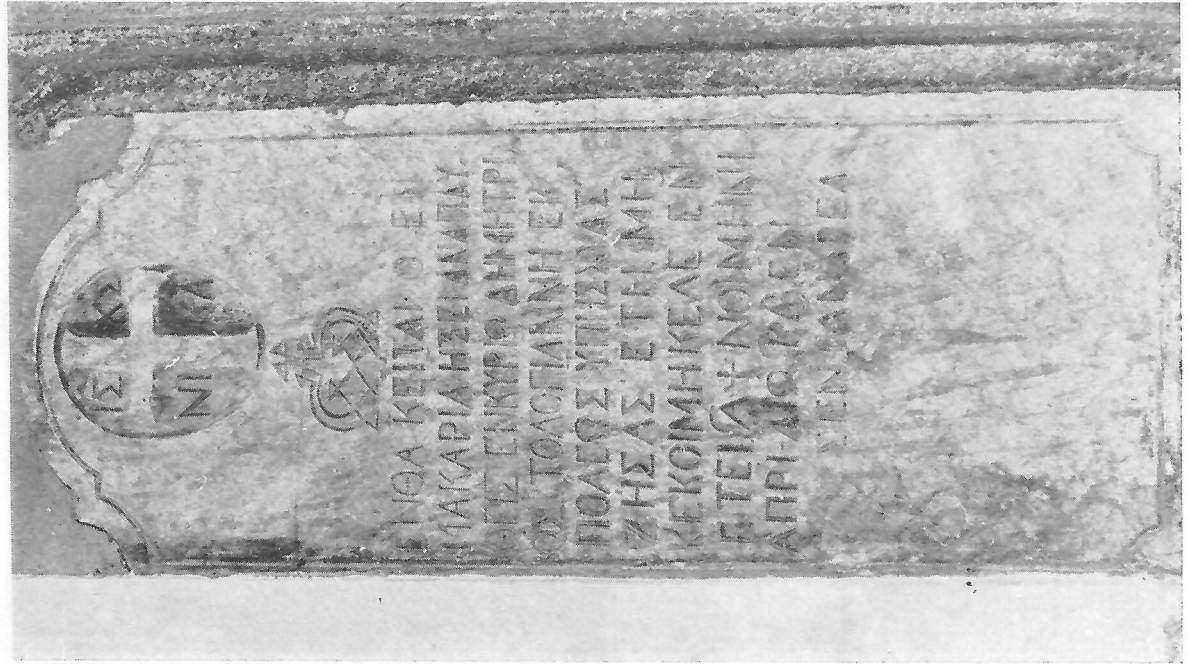
С.Л. 28. ЕПИТАФ БР. 31, дсо

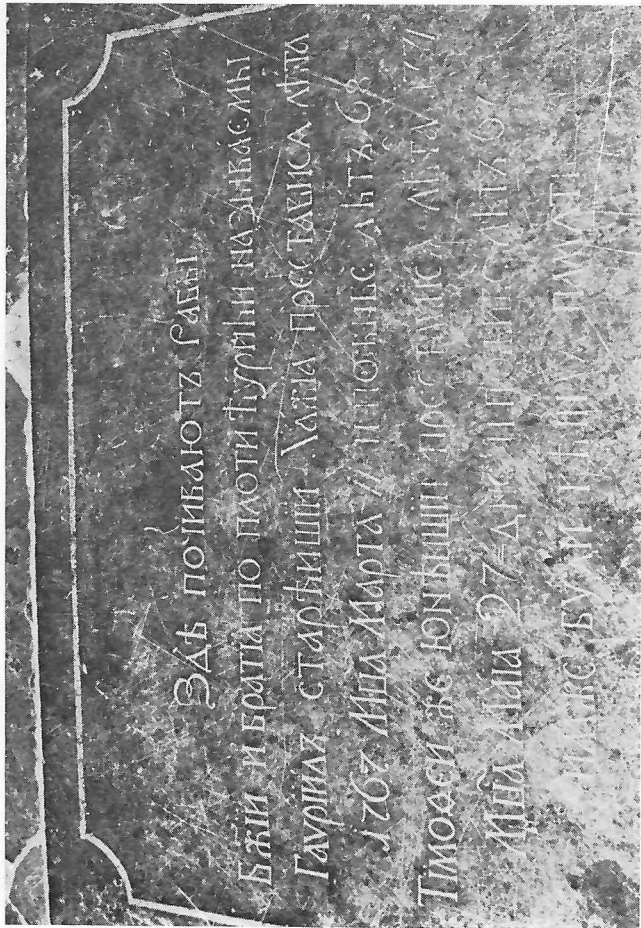


СЛ. 31. ЕПИТАФ БР. 40



СЛ. 32. ЕПИТАФ БР. 41

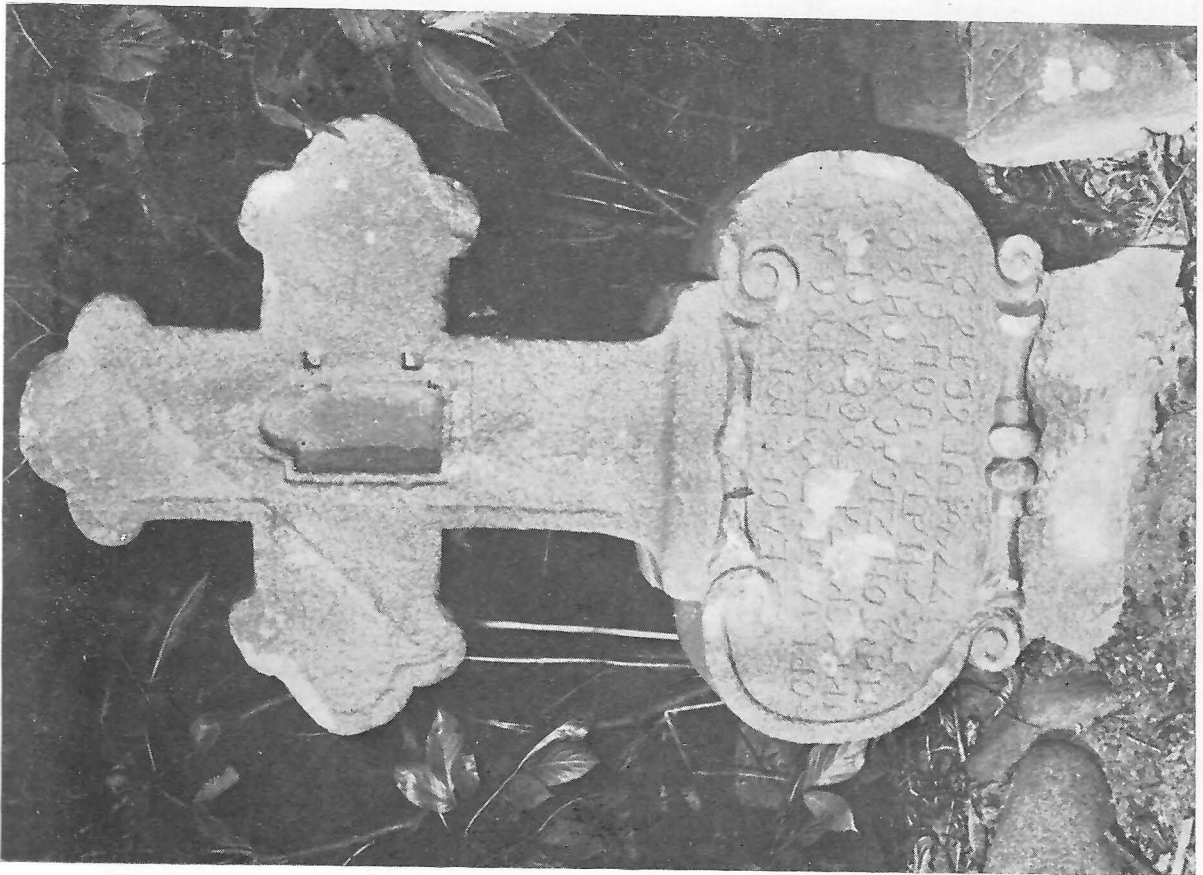
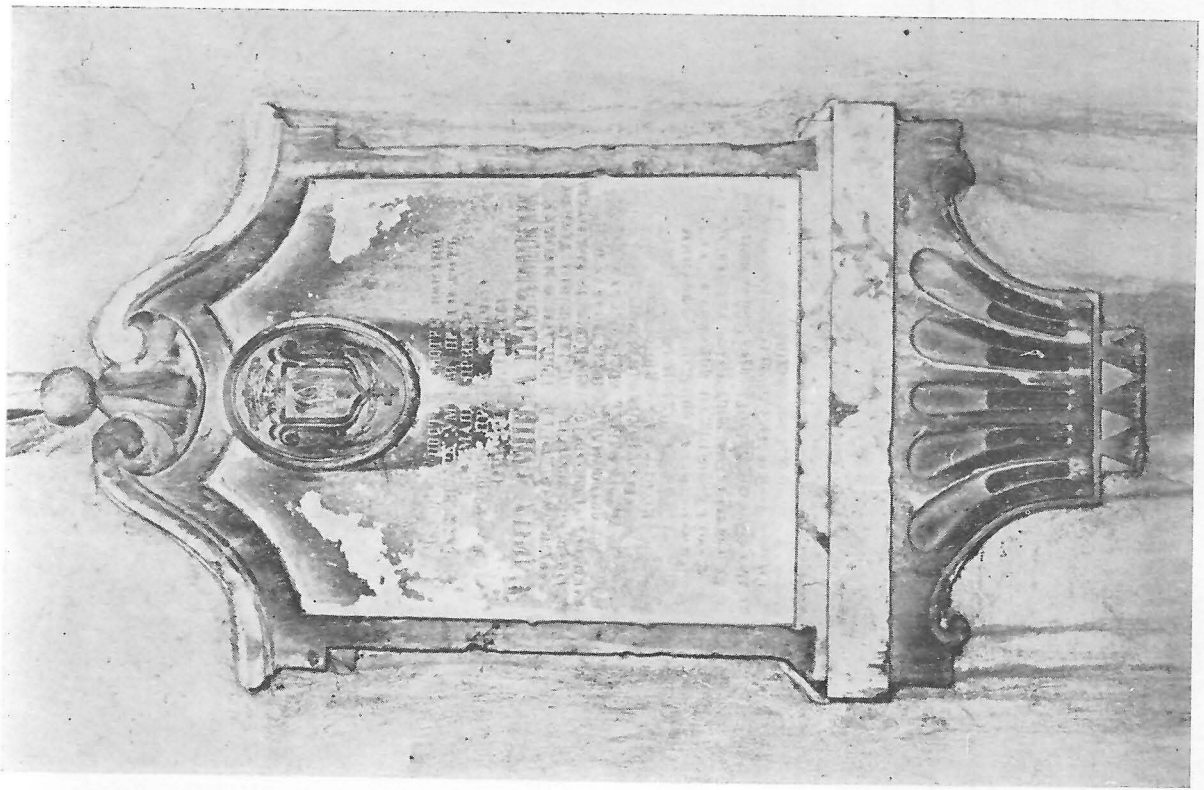


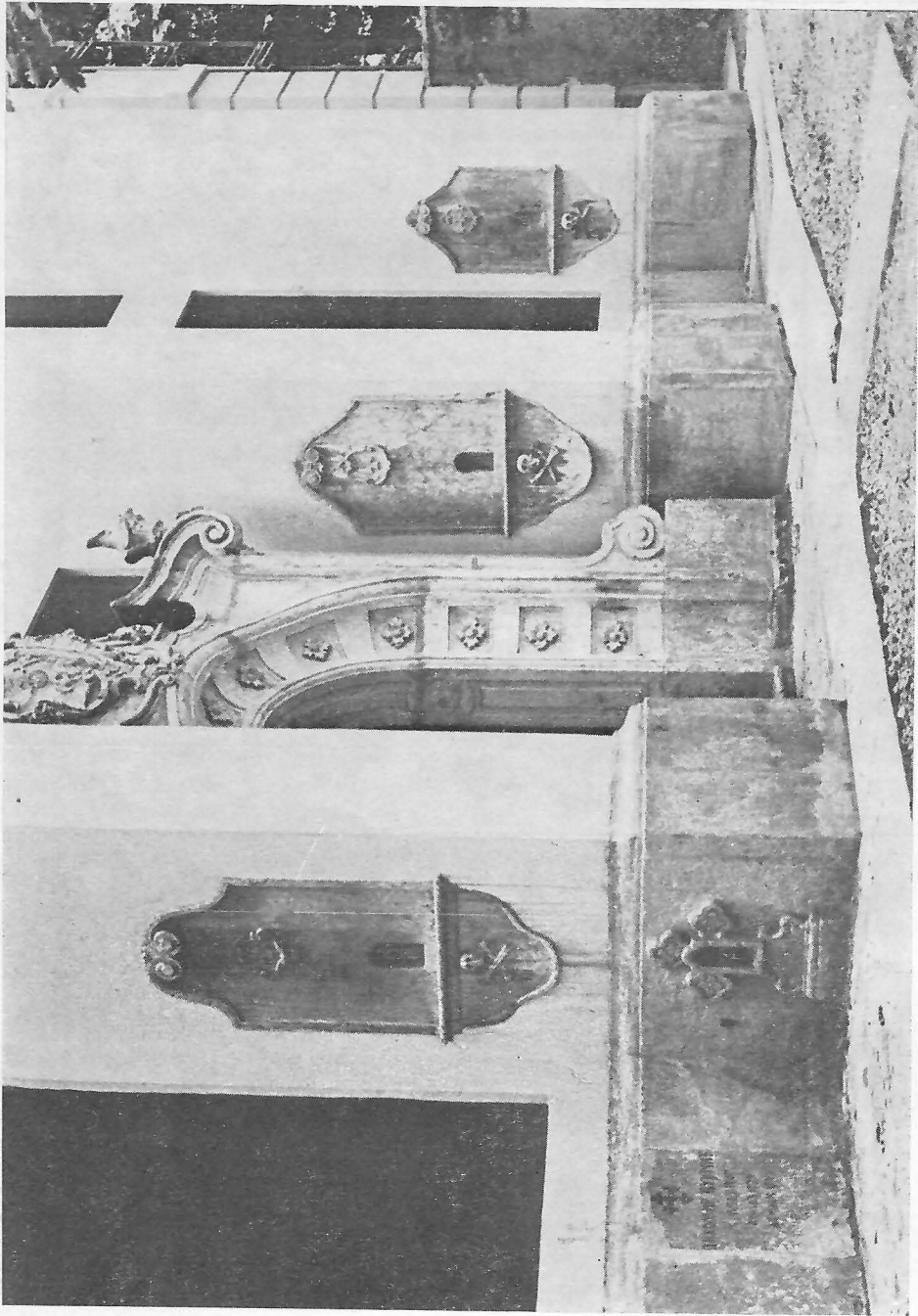


Сл. 33. ЕПИТАФ БР. 42, дѣсо



Сл. 34. ЕПИТАФ БР. 43





СЛ. 37. ЕШИТАФИ НА СЕВЕРНОМ ЗИДУ САБОРНЕ ЦРКВЕ