



**ТУРИЗМОТ КАКО ПЕРСПЕКТИВА ЗА РЕТКО НАСЕЛЕНИТЕ
РУРАЛНИ ПРОСТОРИ ВО РЕПУБЛИКА СЕВЕРНА
МАКЕДОНИЈА И ВО РЕГИОНОТ НА ЈУЖНА И ИСТОЧНА
СРБИЈА**

УРЕДНИЦИ

БИЛЈАНА ПЕТРЕВСКА

АЛЕКСАНДРА ТЕРЗИЌ

МАКЕДОНСКА АКАДЕМИЈА
НА НАУКИТЕ И УМЕТНОСТИТЕ
(МАНУ)



Билјана Петревска, Александра Терзиќ
(уредници)

**ТУРИЗМОТ КАКО ПЕРСПЕКТИВА
ЗА РЕТКО НАСЕЛЕНИТЕ РУРАЛНИ ПРОСТОРИ ВО
РЕПУБЛИКА СЕВЕРНА МАКЕДОНИЈА
И ВО РЕГИОНОТ НА ЈУЖНА И ИСТОЧНА СРБИЈА**

Скопје, 2022

Уредници

Билјана Петревска
Александра Терзиќ

Автори на поглавја

Александра Терзиќ
Билјана Петревска
Марија Дробњаковиќ
Никола Димитров
Петар Намичев
Злата Вуксановиќ-Мацура
Милован Миливојевиќ

ТУРИЗМОТ КАКО ПЕРСПЕКТИВА ЗА РЕТКО НАСЕЛЕНИТЕ РУРАЛНИ ПРОСТОРИ ВО РЕПУБЛИКА СЕВЕРНА МАКЕДОНИЈА И ВО РЕГИОНОТ НА ЈУЖНА И ИСТОЧНА СРБИЈА

Рецензенти: Иванка Нестороска, Невена Ќурчиќ, Марија Таковска

Лектор: Николинка Нолевска

Дизајн на корицата, Фотографија: Александра Терзиќ

Издавач: Македонска академија на науките и уметностите

CIP – Каталогизација во публикација
Национална и универзитетска библиотека „Св. Климент Охридски“, Скопје

332.1:338.483(497.7)
332.1:338.483(497.11-13)
332.1:338.483(497.11-11)

ТУРИЗМОТ како перспектива за ретко населените рурални простори во Република Северна Македонија и во Регионот на Јужна и Источна Србија [Електронски извор] / [автори Александра Терзиќ ... [и др.] ; уредници Билјана Петревска, Александра Терзиќ]. - Скопје : Македонска академија на науките и уметностите, 2022

Начин на пристапување (URL):

http://manu.edu.mk/wp-content/uploads/2022/09/7.1.2-%D1%84%D0%B8%D0%BD-%D0%A1%D1%82%D1%83%D0%B4%D0%B8%D1%98%D0%B0-%D0%9C%D0%90%D0%9D%D0%A3-%D0%A1%D0%90%D0%9D%D0%A3-%D0%A2%D1%83%D1%80%D0%B8%D0%B7%D0%BC%D0%BE%D1%82-_.pdf

- Текст во PDF формат, содржи 269 стр., илустр. - Наслов преземен од екранот. - Опис на изворот на ден 23.9.2022. - Други автори: Билјана Петревска, Марија Дробњаковиќ, Никола Димитров, Петар Намичев, Злата Вуксановиќ-Мацура, Милован Миливојевиќ. - Summary

ISBN 978-608-203-354-9

1. Терзиќ, Александра [автор] [уредник] 2. Петревска, Билјана [автор] [уредник] 3. Дробњаковиќ, Марија [автор] 4. Димитров, Никола [автор] 5. Намичев, Петар [автор] 6. Вуксановиќ-Мацура, Злата [автор] 7. Миливојевиќ, Милован [автор]
а) Рурални средини -- Туризам -- Македонија б) Рурални средини -- Туризам -- Јужна Србија в) Рурални средини -- Туризам -- Источна Србија

COBISS.MK-ID 58208773

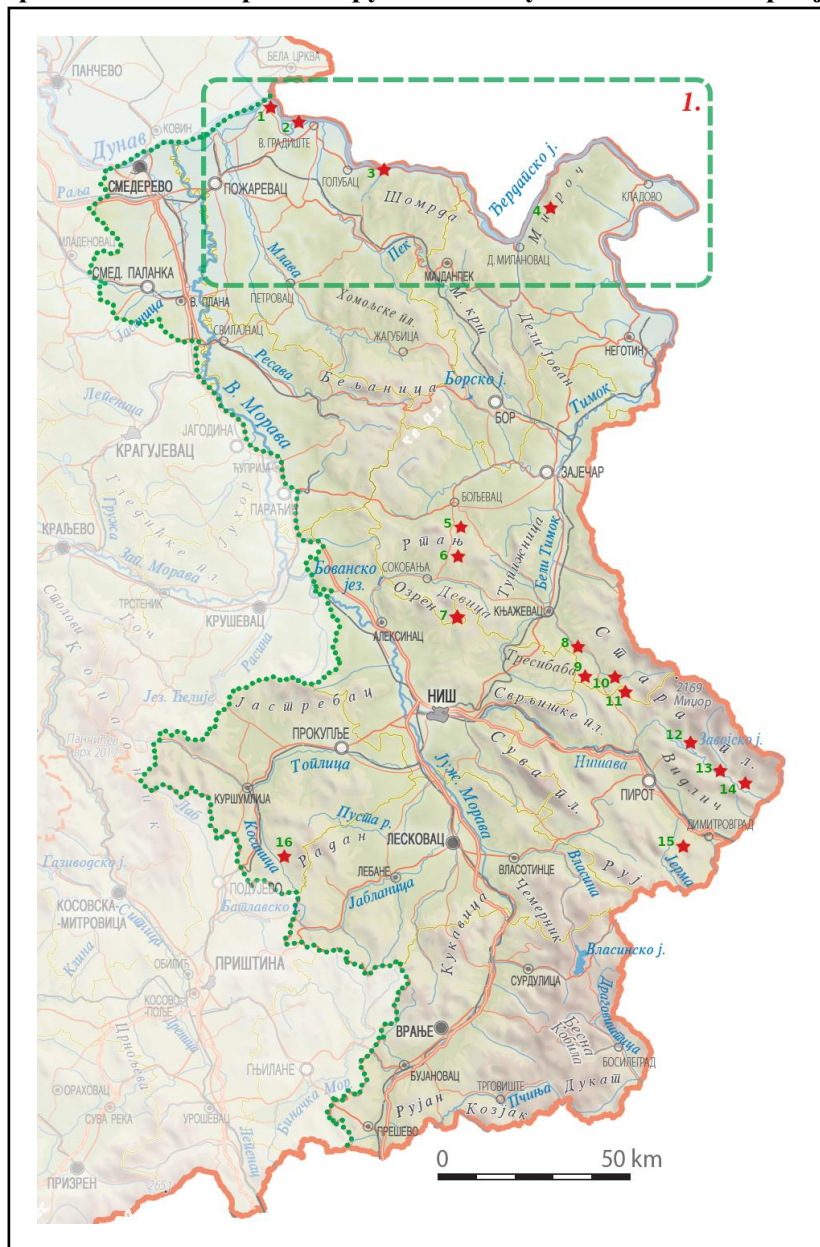
СОДРЖИНА

ПРЕДГОВОР	5
Билјана ПЕТРЕВСКА и Александра ТЕРЗИЌ	
1 ГЛАВА. ВОВЕДНИ НАПОМЕНИ ЗА ИСТРАЖУВАЊЕТО НА ТУРИСТИЧКИТЕ ПЕРСПЕКТИВИ НА ИЗБРАНИТЕ РЕТКО НАСЕЛЕНИ РУРАЛНИ ПРОСТОРИ ВО РЕПУБЛИКА СЕВЕРНА МАКЕДОНИЈА И ВО РЕГИОНОТ НА ЈУЖНА И ИСТОЧНА СРБИЈА	7
1. Вовед	8
2. Цели и истражувачките прашања	10
3. Методологија	11
Марија ДРОБЊАКОВИЌ и Александра ТЕРЗИЌ	
2 ГЛАВА. ОДРЖЛИВ РАЗВОЈ НА РУРАЛНИТЕ ПРОСТОРИ	16
1. Теориски основи на концептот за одржлив развој на руралните простори	17
2. Одржлив рурален туризам	22
Александра ТЕРЗИЌ, Никола ДИМИТРОВ, Билјана ПЕТРЕВСКА и Милован МИЛИВОЈЕВИЌ	
3 ГЛАВА. ТУРИСТИЧКАТА ПОНУДА НА РУРАЛНИОТ ТУРИЗАМ ВО НАЦИОНАЛНИ РАМКИ: РЕПУБЛИКА СЕВЕРНА МАКЕДОНИЈА И РЕГИОНОТ НА ЈУЖНА И ИСТОЧНА СРБИЈА	32
1. Генерални напомени за туристичката понуда на руралниот туризам во национални рамки: Република Северна Македонија и Србија	33
2. Руралниот туризам во Република Северна Македонија	36
3. Руралниот туризам во Србија	46
3.1. Карактеристики на руралниот простор во Регионот на Јужна и Источна Србија	52
3.2. Туристички дестинации во Регионот на Јужна и Источна Србија	54
4. Вклучување на ретко населените рурални простори во туристичката понуда	61
4 ГЛАВА. ИЗБРАНИ РЕТКО НАСЕЛЕНИ РУРАЛНИ ПРОСТОРИ СО ПОТЕНЦИЈАЛ ЗА ТУРИСТИЧКИ РАЗВОЈ	67
Билјана ПЕТРЕВСКА, Никола ДИМИТРОВ и Петар НАМИЧЕВ	
ИЗБРАНИ РЕТКО НАСЕЛЕНИ РУРАЛНИ ПРОСТОРИ ВО РЕПУБЛИКА СЕВЕРНА МАКЕДОНИЈА СО ПОТЕНЦИЈАЛ ЗА ТУРИСТИЧКИ РАЗВОЈ	68
1. Предлог-туристичка дестинација 1: Б'с и Варовиште	68
Село 1: Б'с	70
Село 2: Варовиште	74
Туристичка валоризација на предлог-туристичката дестинација 1	77
2. Предлог-туристичка дестинација 2: Конско, Серменин и Хума	80
Село 1: Конско	82
Село 2: Серменин	85
Село 3: Хума	89
Туристичка валоризација на предлог-туристичката дестинација 2	93
3. Предлог-туристичка дестинација 3: Велмевци, Големо Илино и Железнец	95
Село 1: Велмевци	97
Село 2: Големо Илино	101
Село 3: Железнец	105
Туристичка валоризација на предлог-туристичката дестинација 3	108
4. Предлог-туристичка дестинација 4: Гари, Јанче и Тресонче	110
Село 1: Гари	112
Село 2: Јанче	117
Село 3: Тресонче	121
Туристичка валоризација на предлог-туристичката дестинација 4	126
5. Предлог-туристичка дестинација 5: Нежилово, Ореше и Папрадиште	129
Село 1: Нежилово	131
Село 2: Ореше	135
Село 3: Папрадиште	138
Туристичка валоризација на предлог-туристичката дестинација 5	141

Александра ТЕРЗИЌ, Марија ДРОБЊАКОВИЌ, Злата ВУКСАНОВИЌ-МАЦУРА и Милован МИЛИВОЈЕВИЌ	
ИЗБРАНИ РЕТКО НАСЕЛЕНИ РУРАЛНИ ПРОСТОРИ ВО РЕГИОНОТ НА ЈУЖНА И ИСТОЧНА СРБИЈА СО ПОТЕНЦИЈАЛ ЗА ТУРИСТИЧКИ РАЗВОЈ145	
1. Предлог-туристичка дестинација 1: Рам, Острово, Брњица и Мироч	145
Село 1: Рам	147
Село 2: Острово	151
Село 3: Брњица	155
Село 4: Мироч	160
Туристичка валоризација на предлог-туристичката дестинација 1	163
2. Предлог-туристичка дестинација 2: Илино, Сесалац и Езеро	165
Село 1: Илино	167
Село 2: Сесалац	171
Село 3: Езеро	176
Туристичка валоризација на предлог-туристичката дестинација 2	179
3. Предлог-туристичка дестинација 3: Долна Каменица, Јаловик Извор, Балта Бериловац и Куштица	182
Село 1: Долна Каменица	184
Село 2: Јаловик Извор	189
Село 3: Балта Бериловац	193
Село 4: Куштица	197
Туристичка валоризација на предлог-туристичката дестинација 3	201
4. Предлог-туристичка дестинација 4: Височка Ђржана, Славиња, Гостуша и Поганово	204
Село 1: Височка Ђржана	206
Село 2: Славиња	210
Село 3: Гостуша	214
Село 4: Поганово	220
Туристичка валоризација на предлог-туристичката дестинација 4	225
5. Предлог-туристичка дестинација 5: Зебица	228
Село Зебица	230
Туристичка валоризација на предлог-туристичката дестинација 5	234
Александра ТЕРЗИЌ	
5 ГЛАВА. СПОРЕДБЕНА АНАЛИЗА НА ТУРИСТИЧКИТЕ ПОТЕНЦИЈАЛИ НА СЛАБО НАСЕЛЕНИТЕ РУРАЛНИ ПРОСТОРИ: РЕПУБЛИКА СЕВЕРНА МАКЕДОНИЈА И РЕГИОНОТ НА ЈУЖНА И ИСТОЧНА СРБИЈА 239	
1. Споредбена анализа на туристичките потенцијали	240
2. Можности за туристички активности	248
2.1. Можности за туристички активности во руралните дестинации во Република Северна Македонија	250
2.2. Можности за туристички активности во руралните дестинации во Регионот на Јужна и Источна Србија	252
Александра ТЕРЗИЌ и Билјана ПЕТРЕВСКА	
6 ГЛАВА. ЗАКЛУЧНИ СОГЛЕДУВАЊА ОД ИСТРАЖУВАЊЕТО НА ТУРИСТИЧКИТЕ ПЕРСПЕКТИВИ НА ИЗБРАНИТЕ РЕТКО НАСЕЛЕНИ РУРАЛНИ ПРОСТОРИ ВО РЕПУБЛИКА СЕВЕРНА МАКЕДОНИЈА И ВО РЕГИОНОТ НА ЈУЖНА И ИСТОЧНА СРБИЈА 256	
SUMMARY	264

Александра ТЕРЗИЌ
Марија ДРОБЊАКОВИЌ
Злата ВУКСАНОВИЌ-МАЦУРА
Милован МИЛИВОЈЕВИЌ

ИЗБРАНИ РЕТКО НАСЕЛЕНИ РУРАЛНИ ПРОСТОРИ ВО РЕГИОНОТ НА
ЈУЖНА И ИСТОЧНА СРБИЈА СО ПОТЕНЦИЈАЛ ЗА ТУРИСТИЧКИ РАЗВОЈ
ПРЕДЛОГ-ТУРИСТИЧКА ДЕСТИНАЦИЈА 1: РАМ, ОСТРОВО, БРЊИЦА И МИРОЧ
(Браничевски и Борски Округ, Регион Јужна и Источна Србија)



Слика 1: Локација на предлог-туристичката дестинацијата 1 во Регионот на Јужна и Источна Србија/Браничевски и Борски Округ, бр. 1 Рам (Големо Градиште), бр. 2 Острово (Големо Градиште), бр. 3 Брњица (Голубац) и бр. 4 Мироч (Мајданпек)
Извор: Милован Миливојевиќ

Предложената туристичка дестинација 1 во Регионот на Јужна и Источна Србија се состои од селата Рам, Острово, Брњица и Мироч (слика 1). Според Номенклатурата на територијалните единици за статистика (НТЕС) ниво 3, овие села му припаѓаат на Браничевскиот и Борскиот Округ (слика 2).



Слика 2: Локација на избраните села во предлог-туристичката дестинација 1 во Регионот на Јужна и Источна Србија

Ѓердапскиот туристички регион се наоѓа во северниот дел на Регионот на Јужна и Источна Србија и ги зафаќа териториите на Браничевскиот и Борскиот административен округ. Поконкретно, ги опфаќа Смедеревскиот и Браничевскиот крај, просторот на Ѓердапската Клисура од Големо Градиште до Кладово, планинските венци на југ (Мироч, Голем Гребен, Дели Јован, Шомрда, Северен Кучај) и Неготинска Краина. Со оглед дека се протега по долниот тек на Дунав низ Србија, во стратегиските документи се споменува и под називот „Долно Подунавје“. Од посебно значење за развојот на руралниот туризам за ова подрачје претставува близината на големиот урбан центар Белград.

Воедно, од големо значење е одличната сообраќајна и инфраструктурна опременост на веќеафирмираните туристички центри (Големо Градиште, Голубац, Долни Милановац и Кладово) и по должината на афирмираните туристички правци кои поминуваат низ овој регион како крузингот по должината на Дунав и меѓународната велосипедска рута Ебровело-6. Големата концентрација на домашни и странски туристи отвора можност за воведување и развој на рурален туризам (авантуризам, екотуризам, спортско-рекреативен, лов и риболов). Развојот на овој туристички регион е во директна врска со Хомолскиот туристички регион.

ТУРИСТИЧКИ ЦЕНТРИ: Големо Градиште, Пожаревац, Петровац на Млави, Голубац, Долни Милановац, Текија, Кладово и Неготин.

ПРИРОДНИ АТРАКЦИИ: реката Дунав, Сребрено Езеро, Национален парк „Ѓердап“, природните резервати Голубачки Град и Босман-Соколовац, туристичкиот комплекс „Рајково“ (Рајкова Пештера, езерото Голем Затон, ски-центарот „Рајкови ливади“), Ваља прераст (Рудна Глава), Кучајски Планини, Злотски Пештери, планината Мироч, бањата Ждрело, Стевански Ливади, излетничкото место Бадњево, ловиштето Вратна, итн.

АНТРОПОГЕНИ АТРАКЦИИ:

Археолошки локалитети: Лепенски Вир (кај Долни Милановац), Виминацијум (Костолац), Трајанова табла кај Текије, античката тврдина Дијана (Кладово), археолошкиот локалитет Рудна Глава кај Мајданпек, тврдините во Смедерево, Рам, Голубац и Кладово, манастирите: „Нимник“ (село Крујаче), манастирите „Рукумија“, „Сестрољин“, „Заова“ и „Брадача“ (кај Пожаревац), Тумане (кај Голубац), Вратна и Буково (Неготин); етноамбиенталните целини: „Неготински пимници“ во Роглево, Рајац и Штубик; манифестациите: „Љубичевски коњички игри“ (Пожаревац), „Голубачки котлиќ“ (Голубац) и „Мокрањчеви денови“ (Неготин).

СЕЛО 1: РАМ (слика 3)

Регион: Браничевски Округ (НТЕС3)

Општина: Големо Градиште

Површина: 12,04 км²

Надморска висина: 115 м

Население:

Табела 1: Население во село Рам

Година	1948 ¹	1961 ¹	1991 ¹	2002 ¹	2011 ¹	2019 ²
Жители	419	409	359	364	255	200

Извори:

¹ Републички завод за статистика на Србија, 2014 година.

² Процена на авторите според теренско истражување. Во селото има 60 постојани домаќинства и голем број сезонски жители.



Слика 3: Панорама на Рам

Извор: Фотографија на Александра Терзиќ (коавтор)

Селото Рам е лоцирано на истоимената епигенија на Дунав, каде што се спојуваат ридовите и многу тесната алувијална рамнина во долината на потокот. Селото е на надморска височина од 69 до 130 м. Припаѓа на компактен тип населба, со недоволно јасни карактеристики на варијантата Тимок (Јовановиќ 1989). Населението е претежно српско, а голем број жители привремено работат во странство и, по правило, доаѓаат и престојуваат во селото во текот на летото. Според пописот од 2011 година, во Рам има 202 станбени единици, од кои 67 се трајно населени, 38 повремено населени и 10 напуштени, а дури 87 станбени единици се користат повремено за одмор и рекреација (викенд-куќи). Куќите се во добра состојба, претежно одржувани и двокатни. Во последните неколку години постои голем интерес за купување куќи и викендици во селото, најмногу од жителите на Белград и Нови Сад.

ПРИРОДНИ МОТИВИ НА РАМ

Рам е оддалечено околу 14 км од туристичкиот центар „Сребрено Езеро“ и 17 км од Големо Градиште. Поврзано е со сплав преку Дунав со Банатска Паланка (5,5 км) и Бела Црква (15 км). Во непосредна близина, на соседната страна на Дунав (во Банат) има посебен природен резерват Делибатски песочник, односно неговиот крајбрежен дел и риболовното подрачје „Лебедово окно“ и Ада Чибуклија до кои може да се пристапи само од страната на Рам и претставува значајно живеалиште за птици и риби (ИБА и РАМСАР) (слика 4).



Слика 4: Природни мотиви на Рам
Извор: Фотографии на Александра Терзиќ (коавтор)

Крајбрежните појаси на Дунав кај селото Рам имаат делумно зачувана вегетација на културниот пејзаж на тврдината Рам и претставуваат еколошки коридор во рамките на Еколошката мрежа на Република Србија („Службен весник на РС“, бр. 102/2010), како и значајни песочни живеалишта во рамките на Рамско-Затоњскиот Песочник кој е предвиден да биде заштитен, но без сè уште утврдени граници. Во текот на 2017 година, се појави иницијатива за прогласување на целото село Рам за екомузеј.

АНТРОПОГЕНИТЕ И ЕТНОАМБИЕНТАЛНИТЕ МОТИВИ НА РАМ

Рам располага со низа антропогени и етноамбиентални мотиви (слика 5). Посебна важност за идниот туристички развој на селото Рам има целосно реконструираната тврдина Рам од 15 век (слика 5а) (ревитализацијата и археолошките истражувања на тврдината беа завршени во 2018 година, со ангажман на Регионалниот институт за заштита на спомениците на културата на Смедерево и со голема финансиска поддршка од „ТИКА“ од Турција). Влезот во тврдината се плаќа и се нуди услуга од туристички водичи, но само за време на викендите и кога се организираат групни посети. Во рамките на тврдината се планира отворање на музејска поставка со артефакти која денес е сместена во една од просториите на селското училиште.



Слика 5а: Поглед на тврдината Рам



Слика 5б: Црква „Св. Архангел Михаил“



Слика 5в: Спомен-обележје на бранителите



Слика 5г: Капела „Св. Троица“

Слика 5. Антропогени мотиви на Рам

Извор: Фотографии на Александра Терзиќ (коавтор)

Комплексот на тврдината Рам се состои од утврдување, остатоци од амам и остатоци од карван-сарај во чии рамки се наоѓа православната црква „Св. Архангел Михаил“ (слика 5б). Оваа црква е изградена во рамките на поранешниот турски карван-сарај, по повлекувањето на Турците од оваа област. Старата црква е изградена во 1839 година, а на нејзините остатоци е изсидана нова црква по 2010 година. Изградбата и фрескоживописувањето на црквата уште е во тек. Во 2015 година, во подножјето на тврдината е подигнат Споменик на паднатите српски бранители на Стиг

во битката кај Рам (1915 година) (слика 5в). Воедно, истата година, на периферијата на селото е изградена капелата „Св. Троица“ (слика 5г). Од 2009 година, во август се одржува културната поетска манифестација „Рамски вечери“.

Археолошкиот локалитет Ледерата се наоѓа на околу 2 км од центарот на селото и претставува остатоци од римски замок од 1 век н. е. кој бил дел од фортификацијата на Дунавскиот лимес. Автентичната архитектура не е многу зачувана. Повеќето од куќите се од понов датум како двокатни куќи кои малку потсетуваат на градска архитектура, а доминираат вилите на повратниците – гастарбајтери.

КОМУНИКАТИВНО-РЕЦЕПТИВНИТЕ МОТИВИ НА РАМ

До селото Рам води регионален пат со солиден квалитет, а има и водовод, електрична енергија, канализација, мобилна и интернет-мрежа. За време на летната сезона (мај – август), сообраќа скеле – ферибот по реката Дунав – по линијата Рам – Стара Паланка (Банатска Паланка) (15-ина минути возење). Во селото има паралелка до 4 одделение како дел од училиштето „Иво Лола Рибар“ (слика 6а) (затворено во 2017 година, поради недостиг на ученици, а отворено во 2019 година – само двајца ученици), каде што има и мала археолошка изложба со наоди од тврдината Рам.



Слика 6а: Училиште



Слика 6б: Селска продавница



Слика 6в: Кафеана „Кај тврдината“



Слика 6г: Возен ред за скелето

Слика 6: Комуникативно-рецептивните мотиви на Рам

Извор: Фотографии на Александра Терзиќ (коавтор)

Во селото постои и канцеларија на месната заедница, дом на културата, две продавници (слика 6б) и кафеана „Кај тврдината“ (слика 6в). Кафеаната е со скромен капацитет до 50 лица, кој ги задоволува основните потреби на туристите за освежување за време на туристичката сезона, но потребни се значителни инвестиции во објектот. За разлика од другите села, овој објект е во сопственост на локален претприемач, кој е и сопственик на скелето ферибот (слика 6г). Од 2017 година, формиран е ловечкиот клуб „Рам“. Така, селото Рам има солидни комуникативно-рецептивни мотиви (слика 6)

Во Рам нема регистрирани селски домаќинства и соби за изнајмување, но во текот на летото може да се изнајмат некои викендички. Вештачката акумулација и туристичкиот центар „Сребрено Езеро“ се наоѓаат на околу 14 км јужно од селото Рам, додека познатото археолошко наоѓалиште Виминациум (во близината на Костолац) е оддалечено околу 23 км.

СЕЛО 2: ОСТРОВО (слика 7)

Регион: Браничевски Округ (НТЕС3)

Општина: Големо Градиште

Површина: 11,25 км²

Надморска висина: 70 м

Население:

Табела 2: Население во село Острово

Година	1948 ¹	1961 ¹	1991 ¹	2002 ¹	2011 ¹	2019 ²
Жители	420	429	366	300	264	200

Извори:

¹ Републички завод за статистика на Србија, 2014 година.

² Процена на авторите според теренско истражување. Во селото има 60 постојани домаќинства, а поголем број жители се наоѓаат на привремена работа во странство, но има голем број сезонско население (жители кои престојуваат во викендичките).



Слика 7: Панорама на Острово

Извор: <https://www.teo4.rs/srebrno-jezero/>

ПРИРОДНИТЕ МОТИВИ НА ОСТРОВО

Сребреното Езеро настанало со преградување на кракот на десниот брег на Дунав со насип изграден во 1971 година. Помеѓу езерото и главното речно корито имало речен остров – Острово, со истоимено село, додека на спротивниот брег се наоѓаат селата Затоње и Кисилево, како и туристичкиот центар „Бели багрем“ кој се развил од истоимената викенд-населба (и се карактеризира со голема концентрација на туристички содржини, хотел, голем број вили, ресторани, викендички и автокамп). Селото Острово се наоѓа на островот (6,5 км долг и 3,5 км широк) на брегот на Сребреното Езеро и Дунав, оддалечено на околу 7 км од Големо Градиште. Острово е стара постојана населба на јужната страна на островот, на песочен гробен со релативна висина од 3 до 5 м (Јовановиќ 1989), развиена од рибарска населба со издолжена форма, со неправилна мрежа на улици поставени кон Сребреното Езеро (слика 8).



Слика 8: Природните мотиви на Острово
Извор: Фотографии на Александра Терзиќ (коавтор)

АНТРОПОГЕНИТЕ И ЕТНОАМБИЕНТАЛНИТЕ МОТИВИ НА ОСТРОВО

Острово е компактна рурална населба од збиен тип, на истоимениот дунавски остров, по што го добило името. Населбата се протега долж левиот брег на Дунав и се споменува во 1892 година кога имала 84 жители кои плаќале данок (Младеновиќ и Јацановиќ 2001).

Во селото нема културно-историски споменици и институции (слика 9). Археолошките ископувања се извршени во 1967 година, кога е утврдено постоењето на праисториска населба во

внатрешноста и средновековна населба покрај брегот на Дунав (од 9 или 10 век) (Васиќ 1983), односно археолошкиот локалитет Острово. Во селото постоела и старата куќа на Светомир Миладиновиќ од 19 век, која е заведена како културно наследство, но се распаднала со староста, па денес не постои. Постојат неколку куќи кои имаат интересна стара архитектура, но има многу поголем број нови градби (т.н. вили на гастарбајтери) кои многу се разликуваат од скромните стари куќи. Настанот што традиционално се одржува во ова село е „Островска чорбијада“, што се организира во август, уште од 2004 година. Во селото има уште неколку автентични стари куќи и земјоделски згради, но тие се малобројни. Селска слава е Света Троица.



Слика 9: Антропогените мотиви на Острово
Извор: Фотографии на Александра Терзиќ (коавтор)

Острово гравитира кон соседното село Затоње, каде што се наоѓа црквата „Св. Сава“, а недалеку се наоѓа и селото Кисилево, со црквата „Св. Никола“. Поголемиот број културни атракции се наоѓаат во центарот на градот Големо Градиште како: римската тврдина Пинкум, црквата „Св. Архангел Гаврил“, комплексот на старата хидроцентрала на реката Пек, централниот градски плоштад со Градското собрание.

КОМУНИКАТИВНО-РЕЦЕПТИВНИТЕ МОТИВИ НА ОСТРОВО

Од основните функционални аспекти важно е да се напомене дека училиштето во Острово функционираше до 1984 година, а денес има само едно одделение до 4 одделение, со пет ученици. Во селото има самопослуга, канцеларија на месната заедница и дом на културата, како и кафеаната „Балкан“ која работи само навечер.



Слика 10: Комуникативно-рецептивните капацитети на Острово
Извор: Фотографии на Александра Терзиќ (коавтор)

Острово е поврзано со селата Затоњ и Големо Градиште со насип и, во голема мера, економски е зависно од градот. Населението е претежно старо и се занимава со риболов и земјоделство, додека помладите се на „привремена работа“ во странство, но сосема е сигурно дека нема да се вратат. Од вкупно 386 станбени единици (според пописот од 2011 година), 67 домаќинства се трајно населени, 11 привремено, а 7 се напуштени, додека вкупно 301 станбена единица се користат за одмор и рекреација, претежно концентрирани во викенд-населбата Калиновчиќ. Причината за тоа е големата атрактивност на Сребреното Езеро како туристичка

дестинација, што значително ја промени функционалноста на селото. Во тек е санација на патот Рам – Затоње – Острово – Сребрено Езеро, како и изградба на туристички пешачки и велосипедски патеки. Крајбрежниот дел од селото не е комунално опремен, ниту уреден, и се карактеризира со одредена дивост, па како таков е место за собирање на рибарите.

Во селото нема сместувачки капацитети за прием на туристи, додека во викенд-населбите постојат неколку викендички за изнајмување (слика 10). Изобилството на сместувачки капацитети во викенд-населбите Бели Багрем, Калиновац и Калиновчиќ, го обесхрабрува локалното население да почне иницијатива за туристички развој на селото. Забележано е и проширување на викенд-зоната во крајбрежјето на селото, а локалното население често ги продава своите градини и ниви во овој дел. Иако ги има во голем број, сепак вилите на поранешните гастарбајтери и на денешните повратници го изгубиле својот некогашен сјај, бидејќи во нив сега живеат пензионери кои немаат можност или немаат потреба да ги одржуваат. Нивните потомци живеат во странство и немаат намера да се вратат на долг рок, а доаѓаат во посета еднаш или двапати годишно. Животот во селото е мирен, но не и лесен, а главното собиралиште на жителите е во близината на селската продавница. За изумирањето на населението сведочат многубројните некролози истакнати на голем број куќи, што дополнително дава мрачен ефект при посетата на ова село.

СЕЛО 3: БРЊИЦА (слика 11)

Регион: Браничевски Округ (НТЕС3)

Општина: Голубац

Површина: 26,11 км²

Надморска висина: 70 – 212 м

Население:

Табела 3: Население во село Брњица

Година	1948 ¹	1961 ¹	1991 ¹	2002 ¹	2011 ¹	2019 ²
Жители	632	720	531	391	294	220

Извори:

¹ Републички завод за статистика на Србија, 2014 година.

² Процена на авторите според теренско истражување.



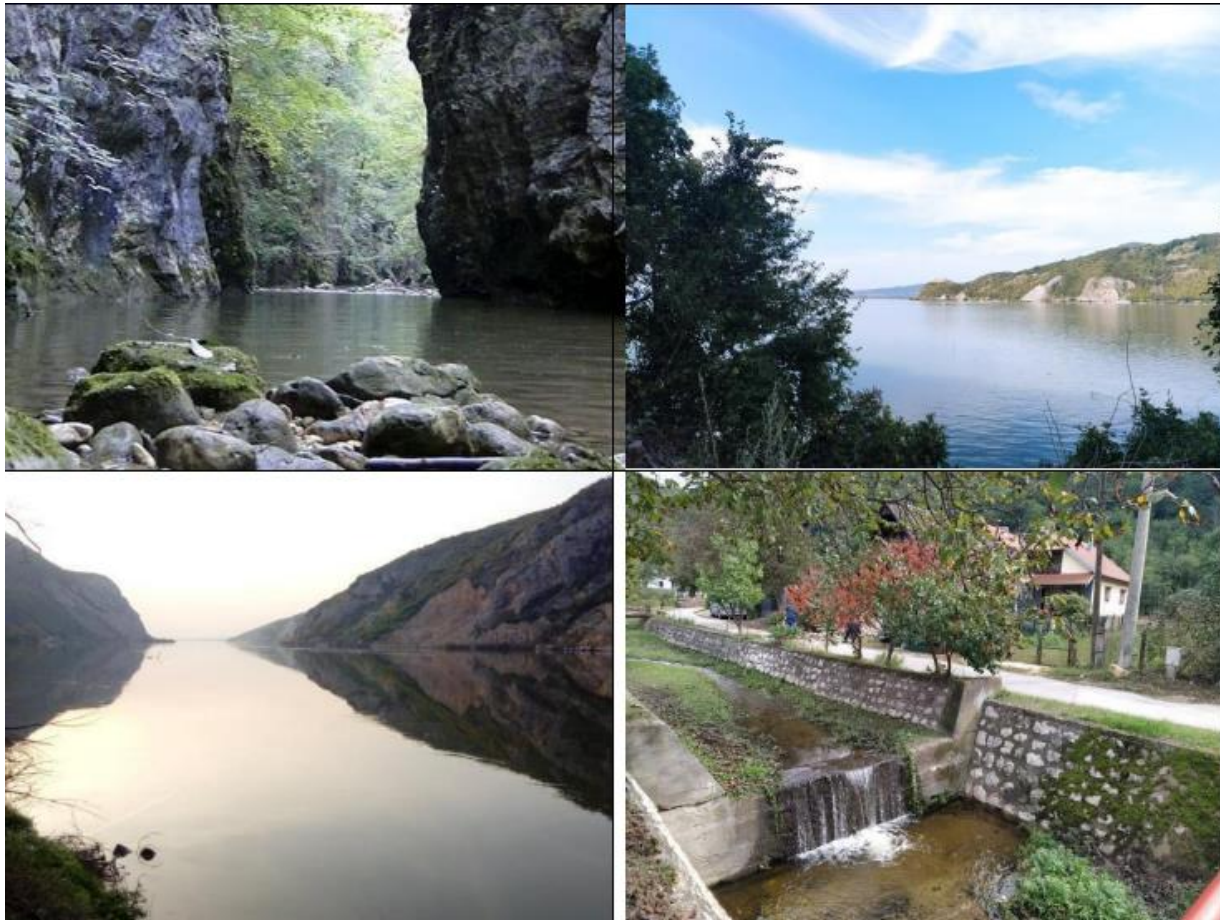
Слика 11: Панорама на Брњица

Извор: Фотографија на Александра Терзиќ (коавтор)

ПРИРОДНИТЕ МОТИВИ НА БРЊИЦА

Селото Брњица е низинско подунавско село, оддалечено околу 12 км од Општината Голубац, со одлични природни мотиви (слика 12). Позиционирано е во непосредната ридска заднина на подунавскиот појас, односно на ниските падини на Северен Кучај, во рамките на Националниот парк „Ѓердап“, односно во заштитена зона од III категорија. Селото Брњица има посебно значење за развојот на туризмот, за иницирањето на развојот на руралниот туризам и за унапредувањето на шумарството, ловот и риболовот (Просторен план на Општината Голубац, 2011). Селото се развило по долината на Брњичка Река, помеѓу Чока Круши (213 м) и Чока Мари (273 м), на подунавскиот пат Голубац – Долни Милановац, околу 12 км источно од Голубац (Група автори 2015).

Селото излегува на Дунав, но низ него течат и две планински реки – реката Брњица и реката Чезава. Ова подрачје е дел од рибарското подрачје на Ѓердап, кое се наоѓа помеѓу селата Добра и Брњица и ги опфаќа кањонот на Брњичка Река и вливот на Добранска Река во Дунав, кај селото Добра, каде што се формира атрактивен залив. Високите варовнички карпи кои се издигнуваат над Брњичка Река, со специфичната микроклима, создаваат поволни услови за вегетација на термофилни шуми, пред сè, на фамилиите на китнесиот даб, церот и ориенталниот габер (*Quercus virgiliana*, *Quercus cerris*, *Syringo vulgaris*, *Fraxnus ornus*, *Acer monspessulanum*, *Carpinus orientalis*).



Слика 12: Природните мотиви на Брњица

Извор: Фотографии на Александра Терзиќ (коавтор)

Селото Брњица е најпознато по кањонот на Брњичка Река, која со своите два водопади е природен куриозитет и задолжителна дестинација на планинарите и авантуристите. Воедно, еден од куриозитетите е и пештерата Гаура Веи.

АНТРОПОГЕНИТЕ И ЕТНОАМБИЕНТАЛНИТЕ МОТИВИ НА БРЊИЦА

Брњица располага со интересни антропогени и етноамбиентални мотиви (слика 13). Тоа е типично рибарско село во планинско-ридската заднина на Дунав, од разбиен тип, што обединува три физиономиски целини: село (Брњица), Црн Врв и Раковица (Младеновиќ и Јацановиќ 2001а). Населението е православно, мешано, српско, влашко и романско. Селото, во голема мера, се потпира на основните економски функции на соседната населба Добра. Од јавните објекти во селото има основно училиште, само за четиригодишно образование (со само четири ученици), во чија близина се наоѓаат спортски терени, продавница, еден ресторан – „Тома“ и селските гробишта (покрај патот). Во селото има месна канцеларија и здравствена амбуланта. Голем дел од населението се занимава со риболов, додека речиси половина од населението привремено работи во странство. Во последните неколку години, забележан е поголем број повратници, странски пензионери.

Од антропогените мотиви во непосредната близина на селото, важно е да се споменат поголем број сè уште недоволно истражени археолошки локалитети – Брњица и Чезава (остатоци од римски лимес – римски каструм кај Чезава и средновековна некропола), потоа Мала Орлова (средновековна некропола) и Госпоѓин Вир (остатоци од средновековен манастирски комплекс, античка и праисториска населба).



Слика 13: Антропогените и етноамбиенталните мотиви на Брњица

Извор: Фотографии на Александра Терзиќ (коавтор)

Интересни се и селската црква „Св. Стефан“ во соседното село Добра и храмот „Св. Никола“ во Голубац, средновековниот манастир „Тумане“, испосницата на Св. Зосим Синаит

(Туманска шума) и целосно реновираната тврдина Голубац (слика 14). На подрачјето на селото Раковица има неколку интересни градби од традиционалното градителство – салаши, кои, генерално, се напуштени. Од етнографските карактеристики на оваа област треба да се спомене обичајот русалки, или добранска кралица, што некогаш се одржувал во четвртокот по празникот Духови (Св. Троица). Денес, овој ритуал многу ретко се изведува како локална фолклорна и етнолошка манифестација.



Слика 14: Тврдината Голубац
Извор: Фотографии на Александра Терзиќ (коавтор)

КОМУНИКАТИВНО-РЕЦЕПТИВНИТЕ МОТИВИ НА БРЊИЦА

Брњица има солидна инфраструктурна опременост и комуникативно-рецептивни мотиви (слика 15). Со значителни инфраструктурни инвестиции на ниво на Општината, како и со напорите на локалното население, во 2017 година, беа асфалтирани сите улици во селото Брњица, поправена е водоводната и електричната мрежа и воведен е интернет. Селото е прекрасно уредено, со голем број цветни градини кои создаваат многу пријатен впечаток при влегувањето во селото. Воедно, се истакнуваат неколку интересни градби од старата српска архитектура, но има и голем број новоизградени двокатни куќи. Потокот и реката Брњица, што течат низ селото, и уредената патека со неколку клупи покрај потокот, влијаат и на визуелната привлечност на ова село.

Од аспект на потенцијалот за развој на туризмот, се забележува голем интерес. Имено, неколку куќи се наоѓаат во постапка на подготовка како капацитети за сместување, за потребите на туристите, а еден објект веќе нуди сместување. Исто така, еден од ретките ресторани со долга традиција во овој дел на Дунав е ресторанот „Тома“ (слика 15а) на брегот на Дунав кој има и свој камп (слика 15б). Постои и уредена туристичко-планинска патека во должина од 21 км (слика 15в). Поради исклучителната должина на оваа рута, развојот на руралниот туризам е можен во населените места кои се наоѓаат тука (посебно на селата Раденка и Брњица), иако со многу скроман обем, со оглед дека се работи за специфичен сегмент на туристи – авантуристи. Во последните неколку години, постои тренд на зголемување на куќите и на сезонските домови (викендиките), така што се настојува тие да бидат прилагодени во рурални туристички домаќинства следејќи го примерот на капацитетите со кои располага соседната населба Добра, но во поскроман обем (слика 15г). Поточно, се забележува тенденција на приспособување на куќите и на собите за изнајмување на туристите (на пр., апартамани „Костиќ“).



Слика 15а: Ресторан „Тома“



Слика 15б: Камп „Тома“



Слика 15в: Туристичка сигнализација



Слика 15г: Реновирана кука за туристичко сместување

Извор: Фотографии на Александра Терзиќ (коавтор)

Општината Голубац ги забележала потенцијалите за развој на руралниот туризам кои ги има ова село и континуирано спроведува мерки за унапредување на туристичката понуда. Тековен е проектот за изградба на „рибарско село“ и на „етнокуќа“ во непосредна близина на тврдината Голубац (околу 7 км од Брњица). Дobar потенцијал претставува фактот што селото се наоѓа на трасата на меѓународната велосипедска рута „ЕвроVELO 6“. Најголемиот број туристи кои користат сместувачки капацитети во руралните и викенд-населбите активно се занимаваат со риболов што е многу развиен во оваа област.

СЕЛО 4: МИРОЧ (слика 16)

Регион: Борски Округ (НТЕС3)

Општина: Мајданпек

Површина: 21,14 км²

Надморска висина: 500 м

Население:

Табела 4: Население во село Мироч

Година	1948 ¹	1961 ¹	1991 ¹	2002 ¹	2011 ¹	2019 ²
Жители	609	642	468	406	319	200

Извори:

¹ Републички завод за статистика на Србија, 2014 година.

² Процена на авторите според теренско истражување. Во селото има 123 постојани домаќинства, додека околу половина од жителите привремено работат во странство.



Слика 16: Панорама на Мироч
Извор: Фотографија на Александра Терзиќ (коавтор)

ПРИРОДНИТЕ МОТИВИ НА МИРОЧ

Мироч се наоѓа на околу 18 километри од Долни Милановац, на надморска височина од околу 500 метри, во близината на вертикалните карпи на врвовите Мал и Голем Штрбац на планината Мироч (768 м), која се издига над најтесниот дел на Дунав, во секторот Казан, низводно од Долни Милановац (Бодирога 2002).

Селото се наоѓа во северозападниот дел на висорамнината Мироч, која е опкружена со изворите на реката Градашница, со Голубињска Река, реката Равна и реката Ваља Маре. Планината Мироч се смета за планина со богата флора и фауна и со голем број лековити билки (слика 17). Поради исклучително квалитетните воздушни струи, планината има карактеристики на „воздушна бања“. Во непосредната близина на селото се наоѓа пештерата Градашница (најголемата подземна карсна форма во рамките на Националниот парк „Гердап“, до која има уредена планинарско-туристичка патека, долга 2 км) и Ловиштето „Мироч – Штрбац“, каде што широко се застапени буковата и дабовата шума, срната и дивата свиња.



Слика 17: Природните и амбиенталните мотиви на Мироч
Извор: Фотографии на Александра Терзиќ (коавтор)

АНТРОПОГЕНИТЕ И ЕТНОАМБИЕНТАЛНИТЕ МОТИВИ НА МИРОЧ

Мироч (Мирочево) настанал на местото на поранешните привремени населби за сточарство, а според писмото на неготинскиот епископ, населбата е основана во 1869 година, а се споменува во Декретот на кнезот Милош Обреновиќ од 1872 година (Група автори 2015: 189). Физиономијата на селото е од разбиен тип што поврзува пет целини: Визурињ, Главица, Инарија, Краку Кеиш и Маре. Од споменичкото наследство се издвојуваат археолошкиот локалитет Мироч, кој претставува римско утврдување, и населбата Герулатис (Gerulatis), Споменикот на паднатите војници во Втората светска војна и Бунарот на Крале Марко (Бодирога 2002). Во селото се одржува манифестацијата „Јоргован-фест“ (1 мај), која е многу посетена, и по тој повод, во селото доаѓаат гости од околните села, повеќето жители се враќаат од странство, а има и мал број туристи.

Економски, административен и културен центар на оваа област е Долни Милановац, каде што се концентрирани главните административни, економски и културни капацитети. Населението во Мироч традиционално се занимава со земјоделство и сточарство, како и со собирање лековити билки, а неколкумина од нив се вработени во компаниите во околните населени места. Во последните неколку години се забележува постепено заживување на угостителскиот сектор, но со многу скромни резултати (слика 18).



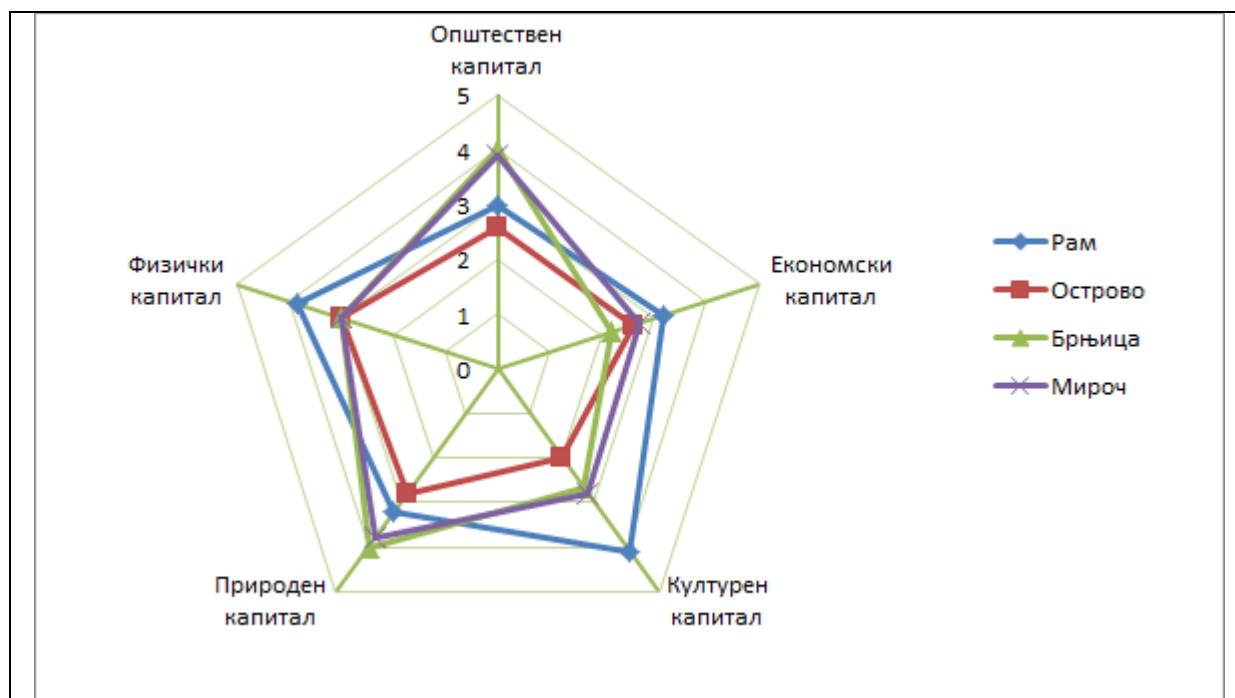
Слика 18: Антропогените и етноамбиенталните мотиви на Мироч
Извор: Фотографии на Александра Терзиќ

КОМУНИКАТИВНО-РЕЦЕПТИВНИТЕ МОТИВИ НА МИРОЧ

Мироч е поврзан со урбаните центри Долни Милановац и Мајданпек, преку регионален пат со релативно добар квалитет. Инфраструктурните капацитети на селото се солидни. Постои здравствена станица, дом на културата, канцеларија на месната заедница, основно училиште до 4 одделение, спортски терени, откупна станица за лековити билки и продавница. Имајќи предвид дека најголемиот број куќи на гастарбајтерите се наоѓаат во добра состојба, постои можност за користење на одреден број сместувачки капацитети за туризам. Сместување нуди само едно домаќинство (домаќинство на семејството Павловиќ) со шест (6) соби и со 13 кревети, а во селото има две кафулиња „Мирошанац“ и „Конак“.

ТУРИСТИЧКА ВАЛОРИЗАЦИЈА НА ПРЕДЛОГ-ТУРИСТИЧКАТА ДЕСТИНАЦИЈА 1

На графиконот 1 прикажана е туристичката валоризација на дестинацијата 1 која се предлага како перспективна за развој на руралниот туризам во туристичкиот регион Гердап (означена во стратегиските документи како Долно Подунавје). Се работи за многу перспективна туристичка област која во последните 10-ина години посебно се афирмира во меѓународниот туризам со фокус на наутичкиот туризам (крстосување по Дунав) и на велосипедизмот – меѓународна велосипедска рута „Евровело 6“. Потенцијалите за развој на руралниот туризам во Подунавјето се забележани по 2005 година, имајќи предвид дека фокусот на развојот на туризмот во Долно Подунавје беше насочен кон развојот на големите туристички центри „Сребрено Езеро“ и развојот на културните рути: „Патот на римските цареви“ и „Тврдините на Дунав“, како и кон активирањето на археолошките локалитети. Воедно, внимание му беше посветено и на развојот на туристичката инфраструктура на урбаните центри и на претходноформираните викенд-населби и кампови. Во втората фаза, до 2020 година, планирано е активирање на руралниот туризам во селата во регионот на Дунав, првенствено преку инвестициите насочени кон винските населби, поконкретно во Неготинската Краина, во која се вклучени селата Рајац, Рогљево и Смедовац, како и поголемите рибарски села како Долни Милановац, Текија и Добра.



Графикон 1: Оцена на руралниот капитал на предлог-дестинацијата 1: Рам, Острово, Брњица и Мироч (Регионот на Јужна и Источна Србија)

Оцена на природниот капитал. Во нашиот случај, од аспект на развојот на руралниот туризам во оваа област, се разгледуваат исклучително мали и неразвиени рурални населби (Брњица, Мироч, Острово и Рам), кои поради својата поволна локација имаат атрактивни природни потенцијали и овозможуваат комбинација на авантуристички и ловно-риболовни активности во донекаде зачуваната рурална средина. Споменатите села се наоѓаат во атрактивни области во рамките на туристички афирмативни дестинации – „Сребрено Езеро“ и Националниот парк „Гердап“, кои се карактеризираат со висококвалитетна природна средина, со богато

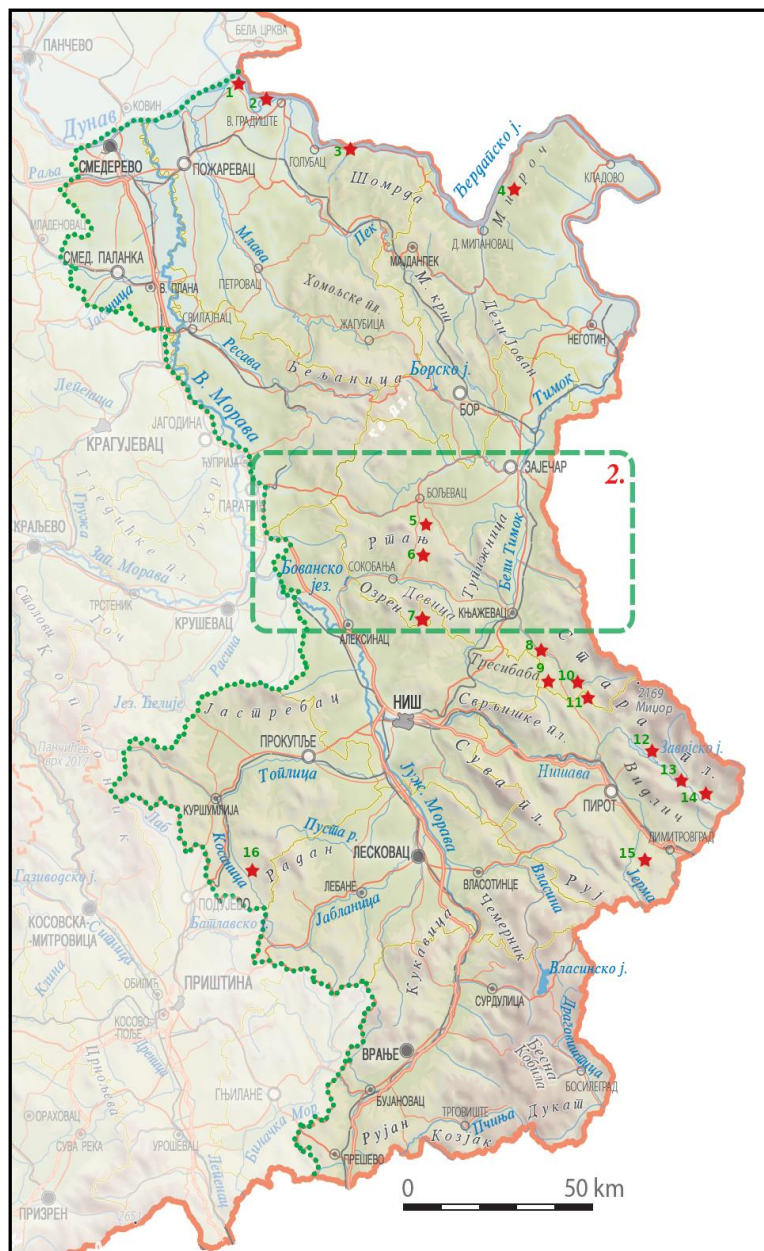
културно-историско наследство, првенствено, од античко и праисториско време, но, исто така, и богато со етнографски специфики и традиции, со посебен куриозитет, традицијата на риболовење и етнографските специфики на Власите.

Оцена на економскиот капитал. Солиден економски капитал постои, благодарение на континуираните инвестиции на ниво на општина, насочено кон развој на туризмот и изградба на туристичка инфраструктура, и развој на личниот капитал на локалното население, пред сè, инвестиции на гастарбајтерите кои потекнуваат од овие села.

Оцена на инфраструктурниот капитал. Главната пречка за брз туристички развој на овие села се слабата инфраструктурна опрема и нискиот социјален капитал, што се гледа во недостигот од претприемачка иницијатива на локалното население, кој, пак, делумно се надоместува со иницијативата на сезонското население. Сепак, една од пречките за развој на руралниот туризам во овие села претставува високиот степен на туристички развој и постоењето на квалитетни сместувачки капацитети во поголемите населени места кои се наоѓаат во непосредната близина. Постои одредена заситеност во изградбата на сместувачките капацитети со што туристичкиот развојот на оваа дестинација се изместува од постојано населени места кон исклучиво туристички места во вид на „викенд-населби“ кои ги има прилично во оваа област. Покрај тоа, визуелните карактеристики на руралните населби од оваа област се, во голема мера, загрозувани, а автентичните традиционални градби се малку на број и, во голема мера, уништени.

Оцена на општествениот (човечки и организациски) капитал. Она што го карактеризира развојот на туризмот во оваа област се насочените инвестиции и централизираниот пристап за развој на туризмот во кој локалните заедници имаат многу мало учество. Лошата демографска структура во речиси сите села од оваа област оневозможува побрз развој, и покрај согледаните туристички потенцијали. Од табелите од 1 до 4 се забележува континуиран пад на бројот на жителите во сите анализирани села. Бројот на жителите во овој крај од пред 1950-тите години опаднал над 50 %. Така, во селата Рам и Острово, кои според пописот од 1948 година имале над 400 постојани жители, денес имаат околу 200. Ситуацијата е уште полоша кога станува збор за периферните села, како што се Брњица и Мироч, во кои популацијата е намалена од над 600 постојани жители (1948 година) на одвај 200 жители во 2019 година (според процената на терен), што претставува пад од над 65 %. Притоа, селата Брњица и Мироч имаат малку подобар демографски статус, каде што локалното население во поголем дел се задржало, и се забележува поголем прилив на повратници пензионери. Воедно, забележливо е бавно зголемување на бројот на децата на училишна возраст (иако тој број не надминува 10). Иако во последно време се зголемени поддршката и помошта од локалните, регионалните и националните институции, и посебно е насочена кон обезбедување соодветна инфраструктура, а месните заедници во анализираниите села работат на обезбедување основни инфраструктурни и организациски предуслови за секојдневно функционирање на селата. Сè уште нема приватна иницијатива за обнова на селата и за нивен туристички развој, туку вклучувањето во туристичката понуда е исклучиво индивидуална. Општините Големо Градиште, Голубац и Мајданпек, каде што припаѓаат овие села, се фокусирани на инвестиции и на концентрацијата на туристичката инфраструктура во населбите кои гравитираат кон градските центри со просторно проширување кон викенд-зоните (зона на нови градби), додека традиционалните населби остануваат изолирани, без јасни планови и без развојна стратегија.

ПРЕДЛОГ-ТУРИСТИЧКА ДЕСТИНАЦИЈА 2: ИЛИНО, СЕСАЛАЦ И ЕЗЕРО (Сокобањски Регион, Заечарски Округ, Регион Јужна и Источна Србија)



Слика 19: Локација на предлог-туристичката дестинација 2 во Регионот на Јужна и Источна Србија/Сокобањски Регион – Заечарски Округ, бр. 5 Илино (Бољевац), бр. 6 Сесалац (Сокобања) и бр. 7 Езеро (Сокобања)

Предложената туристичка дестинација 2 во Регионот на Јужна и Источна Србија се состои од селата Илино, Сесалац и Езеро (слика 19). Според Номенклатурата на територијалните единици за статистика (НТЕС) ниво 3, овие села му припаѓаат на Заечарскиот Округ (слика 20).



Слика 20: Локација на избраните села во предлог-туристичката дестинација 2 во Регионот на Јужна и Источна Србија

Сокобањскиот туристички регион е дел од поголема целина на т.н. Нишко-сокобањски туристички регион. Го опфаќа подручјето на Сокобањската Котлина која ја врамуваат ниските планини 'Ртањ, Озрен, Девица, Слемен и Буковик. Туристички центар на овој регион е Општината Сокобања. Развојот го темели на долгата традиција за здравствено-лекувалиштен туризам од Соко Бање и бањета Јошаница, но и со комплементарните туристички мотиви кои овозможуваат содржински туристички престој во опкружувањето (Бјељац и соработниците 2015). Посебната развојна перспектива која ја има Соко Бањи дава можност за поврзување на бањскиот туризам са нејзиното непосредно планинско опкружување и со живописните села, како и со излетничките места кај водопадот Рипалка, на Бованското Езеро, излетничките места Бела Вода и Шопур на Озрен, археолошкиот локалитет Лептерија – Сокоград, клисурата Моравица, Сесалачката пештера и слично (Radivojević 2008). Имајќи предвид дека се наоѓа недалеку од сообраќајниот коридор 10, реално може да се очекува поголема афирмација на овој туристички регион во наредниот период.

ТУРИСТИЧКИ ЦЕНТРИ: Сокобања, Алексинац и Бољевац.

ПРИРОДНИ АТРАКЦИИ: предел со исклучителни карактеристики Лептерија – Сокоград, водопадот Рипалка, Бованско Езеро, изворот Моравица, излетничкото место Шопур, специјалниот природен резерват „'Ртањ“, Сесалачка Пештера, Боговинска Пештера (Бољевац) и др.

АНТРОПОГЕНИ АТРАКЦИИ: тврдината Сокоград, Градскиот центар на Сокобања: Турско купатило „Амам“, Спомен-чешма на Милош Обреновиќ, Спомен-чешма на Хајдук Вељко Петровиќ и Споменик на паднатите борци во војната 1912 – 1918, Шанчеви во Делиград и Спомен-црква на паднатите борци 1804 – 1918 (Јасење, Алексинац), Музеј на Тимочката буна (Бољевац), Меморијална куќа на скулпторката Љубинка Савиќ Граси во Илино и др.

Археолошки локалитети: Лептерија – Сокоград.

Манастири: „Јерменчиќ“ на Озрен, „Богородица во карпа“ (Црква на Словото Господово), Црква „Преображение Господово“, „Св. Стефан Липовац“ (Алексинац), остатоци од манастирот „Лапушањ“ (с. Луково во подножјето на 'Ртањ), Храм „Св. Илија“ во Бољевац.

Етноамбиентални целини: зграда на Милошевиот конак, Етносело „Липовац“ (Алексинац).

Индустриско наследство: рударска населба 'Ртањ, Алексиначки рудници.

Манифестации: етноманifestацијата „Златни раце“ (традиционални занаети), Прва хармоника на Србија, Средби „Св. Јован Биљобер“ (берење лековити билки), Уметничка колонија „Сокоград“, „Златни раце на Црноречјето“, „Црноречје во песна и игра“, итн.

СЕЛО 1: ИЛИНО (слика 21)

Регион: Заечарски Округ (НТЕСЗ)

Општина: Бољевац

Површина: 19,09 км²

Надморска висина: 340 м

Население:

Табела 5: Население во село Илино

Година	1948 ¹	1961 ¹	1991 ¹	2002 ¹	2011 ¹	2019
Жители	499	921	178	121	105	85 ² /96 ³

Извори:

¹ Републички завод за статистика на Србија, 2014 година.

² Процена на авторите според теренско истражување. Во селото има 60 постојани домаќинства и голем број сезонски жители.

³ Процена на Државен завод за статистика на РС.



Слика 21: Панорама на Илино

Извор: Фотографија на Александра Терзиќ (коавтор)

ПРИРОДНИТЕ МОТИВИ НА ИЛИНО

Илино е земјоделско-сточарско село од збиен тип, сместено во подножјето на планините Ќртањ и Гарваница (741 м), по долината на Илинска Река, притока на Арнаут, западно од патот Бољевац – Ќртањ, на околу 5 км јужно од Бољевац, на патниот правец Бољевац – Сокобања. Селото е старо и се состои од два дела кои го сочинуваат Горен и Долен Крај. Првпат се споменува во турските пописи од 1455 и 1466 година. Селото е познато по изворот Врело кој се наоѓа во центарот на селото од каде што извира лековитата вода, директно од карпата. Токму за ова има неколку интересни легенди. Изворот од неодамна е уреден и изградена е чешма. Во близината на селото се наоѓа една од најпознатите и најмистичните планини на Источна Србија, планината Ќртањ (слика 22). Со својата тристрана прираминална форма на највисокиот врв Шиљак (1.570 м), Ќртањ претставува масивен гребен долг околу 6,5 км (Цвијиќ 1996; Нешиќ 2013). Подножјето на планината е богато со букови и дабови шуми и со многу лековити билки од кои најпознат е ѓртањскиот чај.



Слика 22: Планината 'Ртањ
Извор: Фотографии на Александра Терзиќ (коавтор)

АНТРОПОГЕНИТЕ МОТИВИ НА ИЛИНО

Од археолошките локалитети во близината на селото Илино има остатоци од римска тврдина во Градиште и од средновековна црква во Рашинец. Во атарот на селото, во Котарски Поток, помеѓу Илина и Мирово, порано се наоѓало мало село Котар, што се споменува во документите од 1455 година (Радосављевиќ 1967). Во центарот на Илино се издвојува реновираната куќа на скулпторот Љубинка Савиќ Граси, која е изградена во типичен моравски стил од крајот на 19 век, а денес е претворена во нејзино наследство и етномузеј. Во селото има голем број автентични куќи што ѝ го дава епитетот етносело на Општина Бољевац. Така се издвојуваат зградата на месната заедница, училиштето и поголем број приватни куќи во автентичен стил. Од друга страна, во последните неколку години се изградени неколку вили и туристички објекти. Во селото постои културно-уметничко здружение „Илинско врело“, основано во 2009 година, кое е организатор на Фестивалот за детска креативност, што се одржува во селото, во август, за време на селската слава Св. Троица.



Слика 23: Антропогените мотиви на Илино
Извор: Фотографии на Александра Терзиќ (коавтор)

Од позначајните антропогени мотиви (слика 23), во блиското опкружување се истакнуваат остатоците од капелата „Св. Ѓорѓе“, на ’Рташки Вис, подигната во спомен на сопственикот на поранешниот рудник во ’Ртањ, Јулиус Минх. Интересна е и поранешната рударска населба ’Ртањ, која е наменски изградена поради отворање на рудникот за јаглен, во 1902 година. И токму во Бољевац, меѓу клучните атракции се издвојуваат црквата „Св. Илија“, Музејот „Тимочка буна“ и етноманифестација „Црноречје во песни и игри“.

КОМУНИКАТИВНИТЕ И РЕЦЕПТИВНИТЕ КАПАЦИТЕТИ НА ИЛИНО

Илино се наоѓа на регионалниот пат Р-218 (Бољевац – ’Ртањ – Сокобања), со релативно добар квалитет, со малку подобар пристапен пат од ’Ртањ до Илино, отколку од правецот на Бољевац. Во селото има канцеларија на месната заедница, дом на култура и училиште (кое не работи поради недостаток на ученици), етномузеј и етноедукативен центар. Илино, по примерот на соседното ’Ртањ, во последните неколку години прераснува во вистинско туристичко село. Тоа посебно се гледа во изградбата на сместувачки капацитети, меѓу кои преовладуваат апартман-хотели. Етнокомплексот „’Ртањски двори“ (слика 24) е изграден во 2017 година и се состои од четири (4) апартмани/куќи во кои можат да се сместат до 17 лица. Како дел од овој комплекс има етноресторан „Заборави ако можеш“, како и етнодомаќинството „Вилино-бака Билкина куќа“ која работи од 2019 година и располага со три апартмани со капацитет од осум (8) легла. Во селото има и сместување во приватни куќи (на пример, куќата на Јаблановиќи со три (3) кревети). Илино почнува туристички да се промовира во последните неколку години, поточно од 2015 година, но сè уште е недоволно познато во национални рамки, имајќи предвид дека туризмот на ниво на општина Бољевац е слабо развиен, иако е јасно насочен кон рурален туризам. Сепак, во секој поглед, постојат јасни тенденции да стане вистинско туристичко село во подножјето на ’Ртањ.



Слика 24: Етнокомплекс „’Ртањски двори“ и ресторан „Душанова меана“
Извор: <http://rtanjskidvori.rs/>

Она што може да се забележи во туристичката понуда на ова, но и во соседните села, е фокусот на алтернативниот медицински аспект во форма на „медитација“, „јога“ и „нутриционизам“, со што, очигледно, се настојува да се привлече одреден сегмент на урбани

туристи, претежно белграѓани, кои секоја година се среќаваат во сè поголем број во оваа област. Друг аспект кој сè повеќе се користува се „електромагнетните“ карактеристики на планината ’Ртањ со одредена таинственост како место каде што паднал метеорит и кое наводно го посетуваат вонземјани.

Планината ’Ртањ добива голема популарност по 2012 година, кога медиумски е презентирана како едно од безбедните засолништа од наводниот „крај на светот“ што се очекувал на 21 декември, поради необичната пирамидална форма и карактеристичното електромагнетно поле (енергетски јазол – Врело). Тогаш, голем број суеверни луѓе се упатија токму во планината со надеж дека ќе најдат спас. Оттогаш, па сè до денес, целата област на оваа планина започнува туристички брзо да се развива. Денес, неколку села во непосредното подножје на планината ’Ртањ имаа туристичка понуда (Мирово, Врмца, ’Ртањ, Мужинац), а туристичкиот комплекс „Балашевик“, во селото Мирово, има подолга традиција. Од 2019 година, работи луксузниот хотел Рамада во населбата ’Ртањ, а во тек е изградбата на панорамска гондола од населбата ’Ртањ до врвот Шилјак, што дополнително туристички ќе ја афирмира оваа област.

СЕЛО 2: СЕСАЛАЦ (слика 25)

Регион: Заечарски Округ (НТЕСЗ)

Општина: Сокобања

Површина: 25,08 км²

Надморска висина: 517 м

Население:

Табела 6: Население во село Сесалац

Година	1948 ¹	1961 ¹	1991 ¹	2002 ¹	2011 ¹	2019 ²
Жители	958	915	488	347	250	162

Извори:

¹ Републички завод за статистика на Србија, 2014 година.

² Процена на Државен завод за статистика на РС за 2019 година, потврдено со процена на авторите според теренското истражување.



Слика 25: Сесалац

Извор: Фотографија на Александра Терзиќ (коавтор)

ПРИРОДНИТЕ МОТИВИ НА СЕСАЛАЦ

Сесалац се наоѓа во североисточниот дел на Сокобањската Котлина, во подножјето на планината Слемен (највисокиот врв има 1.099 м, каде што е поставен партизански споменик). Од Сокобања е оддалечено околу 18 км, во правец кон Књажевац.

Низ селото тече Сесалачка Река, притока на реките Моравица, Николинска и Зарвинска Река (понорница). Целата оваа област е богата со вода со добар квалитет. Во близината на селото се наоѓа и изворот Сињски Вир, потоа водопадот Бездан и малото езеро на Сесалачка Река.



Слика 26: Природните мотиви на Сесалац
Извор: Фотографии на Александра Терзиќ (коавтор)

Од природните куриозитети за селото посебно е важна Сесалачката Пештера која се наоѓа на околу 2 км од центарот на селото (слика 26). Тоа е познато излетничко место уредено за посетители. На границата со соседното село Милошинац има две интересни карсни форми заштитени со закон, и тоа Зарвина и Богова врата.

Во непосредна близина се наоѓа ловиштето „Моравица“, каде што најчесто се ловат дива свиња, волк, елен, јазовец, а во селото има и ловечки клуб „Сесалац“. На околу 8 км од селото, кон Сокобања, во селото Врело, се наоѓа излетничкото место „Извор Моравица“ кое е уредено и претставува едно од најпосетуваните излетнички места во Општината Сокобања.

АНТРОПОГЕНИТЕ И ЕТНОАМБИЕНТАЛНИТЕ МОТИВИ НА СЕСАЛАЦ

Селото, генерално, е од збиен тип (слика 27), иако има групи куќи кои се на периферијата на селото и претежно напуштени и во лоша состојба. Жителите се занимаваат со сточарство и земјоделство (слика 28), па одгледуваат кози, овци и малку крупен добиток. Населението е старо и има многу неженети средовечни мажи.



Слика 27: Центарот на Сесалац
Извор: Фотографии на Александра Терзиќ (коавтор)

Во селото нема евидентирани споменици на културата, но може да се видат зачувани примери на автентична српска селска архитектура, иако во прилично лоша состојба. Исто така, интересни се одредени стопански објекти и традиционални начини на земјоделско производство. Со оглед на тоа дека селото е опкружено со шума, населението се занимава со собирање печурки (вргањ, лисичарка, смрчак), а повремено се наоѓаат и тартуфи. Меѓу производите кои им се нудат на туристите се наоѓаат и разни видови џем, мед, ракија, домашно сирење и слично.



Слика 28: Земјоделски објекти во Сесалац
Извор: Фотографии на Александра Терзиќ (коавтор)

На врвот на планината Слемен има споменик на борбата за национално ослободување (слика 29). Селска слава е Св. Врачи (14 јуни), а од 2017 година, во јули, се организира гастрономскиот настан „Сесалачко котле“. Во соседното село, Врело, се наоѓа старата црква „Св. Илија“ од 1869 година како донација на принцезата Персида Караѓорѓевиќ.



Слика 29: Партизански споменик на врвот на планината Слемен
Извор: <https://www.facebook.com/lovacka.sekcijasesalac>

КОМУНИКАТИВНО-РЕЦЕПТИВНИТЕ МОТИВИ НА СЕСАЛАЦ

Патот до селото се одликува со лош квалитет, со делови со истрошен асфалт. Во центарот има канцеларија на месната заедница. Има голем број автентични стари куќи и земјоделски згради, трошна напуштена зграда на поранешната земјоделска задруга во неокласичен стил (од 1932 година), реновирана, но затворена зграда на домот на културата, училиште до четврто одделение, со една паралелка, една продавница, а од 2017 година, кај Сесалачката Пештера работи етноресторанот „Пеќура“, со скромен капацитет за 30 лица и има сезонски карактер (отворен е во лето) (слика 30).



Слика 30: Камп во близината на пештерата Сесалац и ресторанот „Пеќура“
Извор: Фотографии на Александра Терзиќ (коавтор)

Од 2018 година постои иницијатива за изградба на сместувачки капацитети, првенствено преку изградба на кампот „Сесалачка Пештера“ чија изградба е во тек. Истата година е почната иницијатива за формирање на алтернативниот екокамп „Глас на природата“, кој работи со скромни капацитети. Покрај тоа, постои интерес од неколку локални жители да ги приспособат своите капацитети и да понудат сместување за туристите. Сепак, сè уште не се регистрирани сместувачки капацитети токму во село, ниту има поголема побарувачка за тоа. На ниво на месната заедница формирано е здружение на граѓани „Сесалачка Пештера“, кое се занимава со туристичкиот развој на селото, а по чија иницијатива почнало да се одржува манифестацијата „Сесалачко котле“. Потенцијалот за развој на руралниот туризам е препознат во селото, но

неговиот развој е сè уште во почетна фаза, првенствено темелен на индивидуални иницијативи, главно, од сезонското население, додека локалното население, главно, се занимава со земјоделство и сточарство.

Она што е карактеристично за селото се големиот број самечки и старечки домаќинства. Со тоа, дополнително се поткопува претприемачкиот потенцијал за развој на руралниот туризам, што, во голема мера, се темели на доминантната улога на женското население во задоволувањето на основните туристички потреби. Засега, во селото е развиен само излетнички тип туризам, насочен кон посета на Сесалачката Пештера, и донекаде ловен туризам, но сето тоа само во регионални рамки.

СЕЛО 3: ЕЗЕРО (слика 31)

Регион: Заечарски Округ (НТЕС3)

Општина: Сокобања

Површина: 23,34 км²

Надморска висина: 780 – 830 м

Население:

Табела 7: Население во селото Езеро

Година	1948 ¹	1961 ¹	1991 ¹	2002 ¹	2011 ¹	2019 ²
Жители	896	811	397	310	255	223

Извори:

¹ Републички завод за статистика на Србија, 2014 година.

² Процена на Државен завод за статистика на РС, потврден приближен број со процена на авторите при теренското истражување.



Слика 31: Панорама на Езеро

Извор: Фотографија на Александра Терзиќ (коавтор)

ПРИРОДНИТЕ МОТИВИ НА ЕЗЕРО

Езеро е село во Општина Сокобања во Заечарскиот Округ, на падините на планините Озрен и Девица, на околу 11 км југоисточно од Сокобања. Селото е од збиен тип и се наоѓа од двете страни на локалниот пат Сокобања – Ново Село – Раденковац. Иако е периферно и донекаде изолирано во однос на другите села, од аспект на туристичката привлечност, Езеро има одреден потенцијал со убавите природни ресурси, квалитетната животна средина и зачуваниот рурален

амбиент (слика 32). Постојењето голем број излетнички места на планините Озрен и Девица и близината на Сокобања како туристички центар со долга традиција, претставуваат потенцијал за активирање на туризам со мал обем во ова село. Од природните потенцијали се издвојуваат излетничкото место Власина и изворот Шопур, кои се скромно уредени, потоа излетничките места Очно и Калиновица, како и водопадот Рипаљка.



Слика 32: Природните мотиви на Езеро и непосредното опкружување
Извор: Фотографии на Александра Терзиќ (коавтор)

АНТРОПОГЕНИТЕ И ЕТНОАМБИЕНТАЛНИТЕ МОТИВИ НА ЕЗЕРО

Низ историјата, селото Езеро бележи големи осцилации во бројот на население. Така, во 1844 година, имало 18 домаќинства и 165 жители, а во 1921 година, се зголемило на 115 домаќинства и 742 жители (Стаменковиќ и други 2002). По Втората светска војна, бројот на жители континуирано се намалува, па според последниот попис (2011), во селото има 106 домаќинства, со 255 жители, со просечна возраст од 48,6 години. Притоа, 78 домаќинства се постојано населени, а 25 се повремено населени (сезонско население). Иако ова село се карактеризира со одредена виталност, првенствено поради неговата изолација, сепак во текот на последните три пописи, забележан е значителен пад на бројот на населението, и овој негативен тренд продолжува.

Физиономијата на селото е во голема мера автентична и зачувана, но постојано се влошува поради лошата економска состојба и неповолната демографска структура. Населението се занимава со сточарство и земјоделство, но, исто така, и со шумарство, што служи како основа за развој на дрвната индустрија. Токму тука се наоѓа вработување, и тоа задржува дел од младата

популација од селото, што, пак, придонесува за подобрување на демографските движења на селото. Населението е српско и се слават крштавањата, на Св. Никола, Св. Мрат, Ѓурѓовден, Св. Арангел. Селска слава е Св. Герман и Св. Георгиј (Стаменковиќ и други 2002: 57). Културните атракции се концентрирани во Сокобања, како турската бања „Амам“, црквата „Св. Преображение“ и зградата на Милошевиот конак. Посебно се истакнува средновековната тврдина Сокоград, карактеристичниот Лептерија – Сокоград, кој се наоѓа на заштитеното природно подрачје, и манастирот „Јерменчиќ“, на планината Озрен, посветен на светите архангели Гаврил и Михаил.

КОМУНИКАТИВНО-РЕЦЕПТИВНИТЕ МОТИВИ НА ЕЗЕРО

Од селото води пат до Сокобања и Ниш, кој се одликува со среден квалитет, а на некои делови асфалтот е мошне оштетен. Не постои редовна автобуска линија до Општината, како ни амбуланта, иако обете функционираше до 80-тите години на минатиот век. Затоа, пристапот до селото и неговото функционирање се тешки. Воедно, нема други јавни објекти, како продавница или црква, па населението е насочено кон центрите на градот во областа, пред сè, во Сокобања. Во селото има канцеларија на месната заедница која е заедничка за селата Езеро, Ново Село и Раденковац, и има паралелка до четврто одделение, со 12 ученици, како дел од основното училиште. Пред училиштето има мало спортско игралиште и плато, кое одвреме-навреме се користи како летна сцена за време на селските настани и прослави.



Слика 33: Комуникативно-рецептивните мотиви на Езеро
Извор: Фотографии на Александра Терзиќ (коавтор)

Во селото нема туристичка инфраструктура, јавни објекти, ниту угостителски објекти. Домаќинствата се снабдени со основна комунална опрема како вода, електрична енергија и телефонска мрежа, додека нема интернет (слика 33).

Од неодамна, на локалитетот Оштра, чука на планината Девица, се организира параглајдерство. Повремено доаѓаат планинари, но нема вистински туристички посети. Руралниот туризам сè уште не се разгледува како опција за ревитализација на селото, првенствено поради големата оддалеченост, периферната локација, лошите патишта и инфраструктурата, како и поради недостаток на културни ресурси во непосредна близина. Кон ова, дополнително може да се додаде ниското ниво на образование, лошата економска состојба и недостатокот на претприемачка иницијатива кај локалното население.

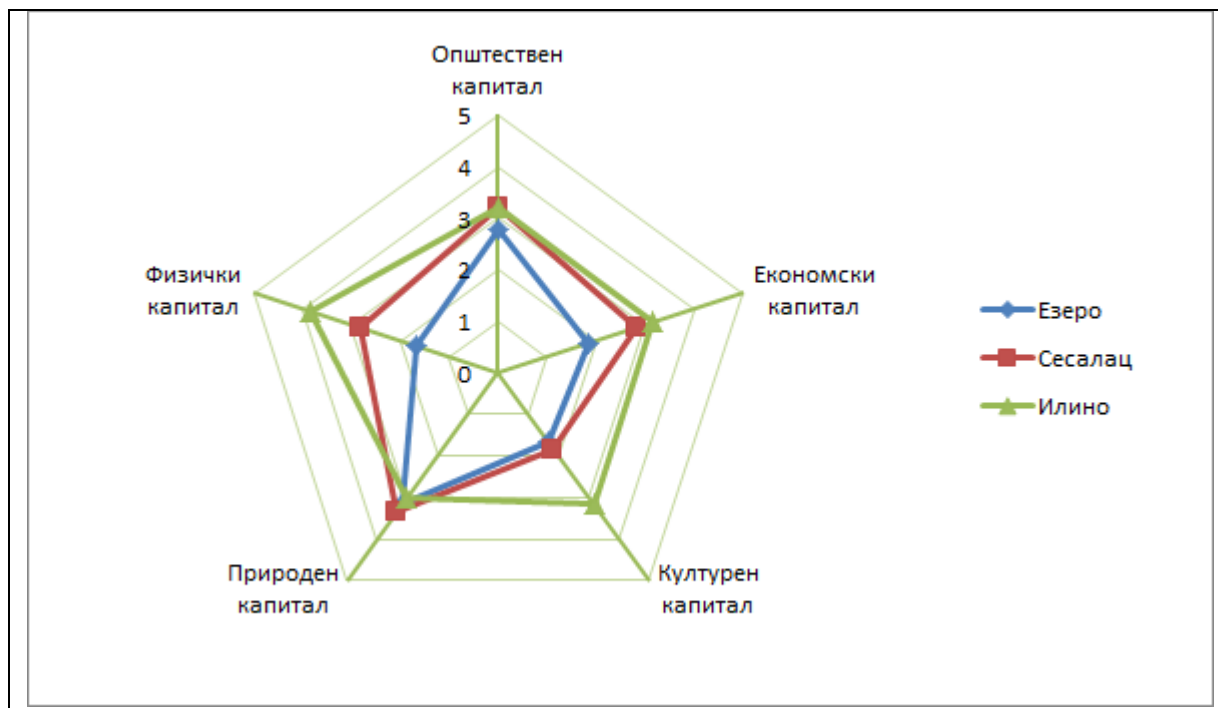
Руралниот туризам би можел да биде ветувачка економска гранка на ова село, но потребни се насочени активности и стимулации од страна на Општината со цел да се зајакне претприемачката иницијатива кај локалното население. Имајќи предвид дека општествениот капитал на Езеро е на релативно пристојно ниво, може да се работи на долгорочна одржливост и несочен туристички развој, првенствено поради исклучителните и сè уште неискористени природни потенцијали на планините Озрен и Девица, зачуваното рурално опкружување и близината на Сокобања како важен туристички центар. На тој начин може да се запрат долготрајните негативни социоекономски услови кои се присутни на пошироко, регионално ниво.

ТУРИСТИЧКА ВАЛОРИЗАЦИЈА НА ПРЕДЛОГ-ТУРИСТИЧКАТА ДЕСТИНАЦИЈА 2

Врз основа на спроведената туристичка валоризација (графикон 2) на предлог-дестинацијата 2, која ја опфаќа областа на котлината Сокобања опкружена со планините Озрен, Девица и 'Ртањ, се забележува исклучителна перспектива за развој на руралниот туризам од аспект на афирмацијата на туристички производ во Регионот на Јужна и Источна Србија кој има долга традиција.

Оцена на природниот капитал. Анализираниите села се наоѓаат во планинска област и се карактеризираат со богатство и со разновидност на природниот капитал, што може да се види преку прекрасните природни пејзажи и атрактивните природни ресурси, како и поволните климатски услови. За жал, природниот капитал на оваа предлог-дестинација е недоволно заштитен. Има ограничен носечки капацитет, кој е недоволно регулиран и со скромна понуда на рекреативни активности, при што во однос на рекреативните можности се издвојува потенцијалот на селото Сесалац.

Оцена на културниот капитал. Културниот капитал на анализираниите села е скромно, со оглед на малиот број атрактивни културни ресурси. Од друга страна, постојните ресурси се наоѓаат во многу лоша состојба и тие се незаштитени. Тоа дополнително влијае на негативната перцепција за автентичноста и квалитетот на руралното опкружување. Состојбата е поповолна во селото Илино, каде што поголемиот број објекти се реновирани со иницијатива и инвестиции на Општината, но и со приватен капитал. Така, клучните објекти се наоѓаат во репрезентативна состојба, а новоизградените се вклопени, така што не ја нарушуваат во голема мера автентичноста на руралниот амбиент. Од друга страна, во селата не е евидентирано културно наследство под заштита, додека во непосредна близина, во подножјето на планината 'Ртањ, кај селото Луково, се наоѓаат остатоци од манастирите „Лопушња“ и „Лозица“, а во подножјето на планината Озрен, кај Сокобања, се наоѓаат остатоците од средновековната тврдина Сокоград.



Графикон 2: Оцена на руралниот капитал на предлог-дестинацијата 2: Илино, Сесалац и Езеро (Регионот на Јужна и Источна Србија)

Оцена на инфраструктурниот и економскиот капитал. Инфраструктурниот и економскиот капитал во анализираните села се крајно неповолни и се чини дека е најнеповолен во периферните села, поточно во Езеро (просечна оценка за двата критериуми е само 1,7), додека ситуацијата е малку поповолна во Сесалац (просек од 2,7) и релативно повољно во Илино (оценка на инфраструктурниот капитал од 3,8 и на економскиот од 3,3). Во Сесалац и Илино веќе е инициран туристички развојот со значајни инвестиции и претприемачки активности преку кои се активираа одредени туристички ресурси во последните две години. Овој тренд продолжува и веќе се гледа зголемување на сместувачките капацитети.

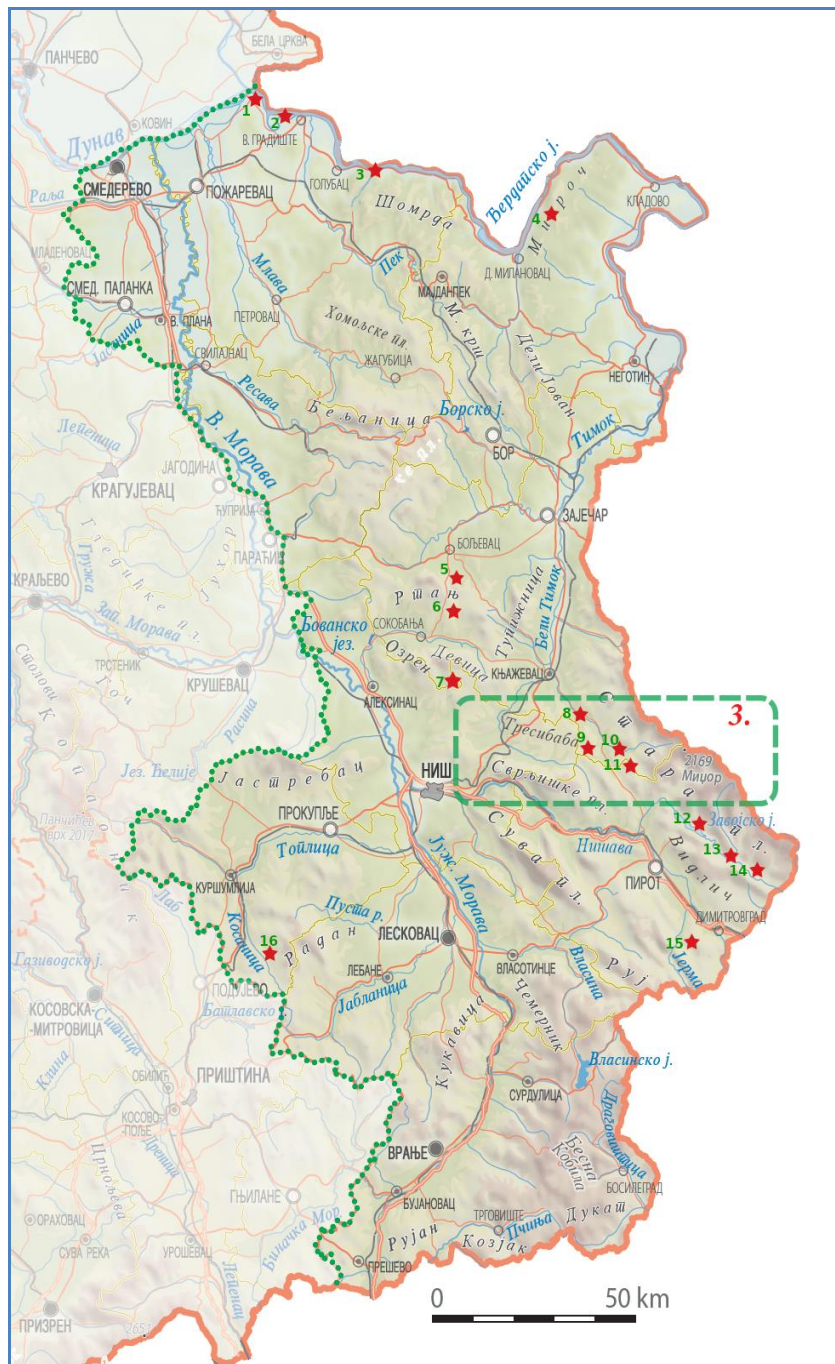
Оцена на општествениот (човечки и организациски) капитал. Иако оваа предлог-дестинација се карактеризира, генерално, со низок демографски капитал, во последните пет години се забележува тренд на постепено заживување на селата, што може да се забележи посебно преку забрзаниот туристички развој на планината 'Ртањ (одредени села во општините Сокобања и Бољевац). Демографскиот капитал е просечен. Треба да се има предвид дека анализираните села спаѓаат во категоријата големи села во 1950-тите години, кога имале околу 900 жители (табели 5, 6 и 7). Со пописот од 2002 година, забележан е драстичен пад во бројот на постојаните жители, кој се движел од -86,9 % во Илино, -65,4 % во Езеро, до -63,8% во Сесалац. Потоа, негативниот демографски тренд продолжува и според процените на терен од 2019 година, има само 223 жители во селото Езеро, 162 во Сесалац, и само 96 постојани жители во Илино. Малку поповолна е демографската слика кој поголемите села, како Езеро и Сесалац, која значително се намалува со ниското ниво на образование, претприемачката иницијатива и ограничените економски ресурси. Во овие села е забележано зголемување на сезонската популација, паралелно со малку побавните миграциски тенденции на постојаното население.

Езеро и Сесалац се наоѓаат на поголемо растојание од општинскиот центар (повеќе од 15 км), додека Илино е, практично, приградска населба на само 5 км, така што има поголема можност за развој. Меѓутоа, бројот на сезонските домаќинства е незначителен во Езеро и Сесалац (само неколку домаќинства кои привремено работат во странство), додека во Илино има малку поголем број. Во 2011 година, во Илино имало само пет сезонски домаќинства кои доаѓале само на одмор и

рекреација, додека, денес, бројот на таквите домаќинства е значително зголемен. За разлика од Езеро и Сесалац, каде што недостасува институционална поддршка за развој на руралниот туризам, Илино, неколку години претходно, ужива институционална и инвестициска поддршка и јасно стратегиски е ориентирано кон туристичкиот развој преку унапредување на приватното претприемаштво. За целата предлог-дестинација, се забележува дека иницијатори за развој на туризмот се претежно „новодојденци“ (независно дали се по потекло од овие села, повратници и гастарбајтери, странци и белграѓани), а не локалното население кое нема економски претприемачки потенцијал.

Од аспект на туристичка атрактивност, Езеро и Сесалац, во голема мера се фокусирани на сопствените природни потенцијали и како такви сè уште се неискористени и посетувани, главно од планинари и излетници. Од друга страна, културниот аспект е повеќе застапен во Илино кое е насочено кон поширок спектар на корисници и во голема мера е приспособен кон современите туристички потреби.

ПРЕДЛОГ-ТУРИСТИЧКА ДЕСТИНАЦИЈА 3: ДОЛНА КАМЕНИЦА, ЈАЛОВИК ИЗВОР, БАЛТА БЕРИЛОВАЦ И КУШТИЦА (Регион на Стара Планина, Заечарски Округ, Регион Јужна и Источна Србија)



Слика 34: Локација на предлог-туристичката дестинација 3 во Регионот на Јужна и Источна Србија/Стара Планина – Заечарски Округ, бр. 8 Долна Каменица, бр. 9 Јаловик Извор, бр.10 Балта Бериловац и бр. 11 Куштица

Предложената туристичка дестинација 3, во Регионот на Јужна и Источна Србија, се состои од селата Долна Каменица, Јаловик Извор, Балта Бериловац и Куштица (слика 34). Според Номенклатурата на територијалните единици за статистика (НТЕС) ниво 3, овие села му припаѓаат на Заечарскиот Округ (слика 35).



Слика 35: Локација на избраните села во предлог-туристичката дестинација 3 во Регионот на Јужна и Источна Србија

Туристичкиот регион Стара Планина го вклучува планинскиот масив Стара Планина (на површина од 1.802 км²) на територијата на Србија, со највисокиот врв Миџор (2.169 м), кој се граничи со долината Заечар, долините Голем Тимок и Трговиски Тимок, реката Височица и административната граница со Бугарија (ЈП „Стара Планина“, 2017). Оваа област им припаѓа на општините Заечар, Књажевац, Пирот и Димитровград, а голем дел е под заштита на државата, од 1997 година, како парк на природата (1.142,22 км²) (ЈП „Стара Планина“, 2017). Поради големата просторна покриеност, Регионот е поделен на две зони во соодветните области: Заечарскиот Округ (Заечар и Књажевац) и Пиротскиот Округ (Пирот и Димитровград). Во просторниот план на Република Србија, Стара Планина се третира како комплексна туристички ориентирана целина, со подрачја за посебни намени, со туристички центри во Пирот и Књажевац.

Во Заечарскиот Округ, а конкретно, во рамките на Општината Књажевац, интензивно се развива зимскиот ски-туризам. Така, во областа Јабучка Рамнина има скијачки терени и ски-центар „Бабин заб“, со хотелскиот комплекс „Стара Планина“, отворен во 2011 година. Оваа област се развива сè поинтензивно, така што понудата за сместување во рурални туристички домаќинства во пошироката околина се шири. Изградбата на туристички центар на Стара Планина, со дополнителни инвестиции за инфраструктурата, придонесоа за збогатување на туристичката понуда и за подобрување на квалитетот на животот, заедно со нова развојна перспектива на селата од овој регион. Имајќи предвид дека ова е релативно нов туристички центар, развојот на туризмот е сè уште во почетна фаза и се очекува значителен напредок во збогатувањето на понудата на руралниот туризам.

ТУРИСТИЧКИ ЦЕНТРИ: Заечар и Књажевац.

ПРИРОДНИ АТРАКЦИИ: Гамзиградска Бања, Грлишко Езеро, ’Рготско Езеро, Совинско Езеро, ’Ргошка Бања, Комплекс „Бањица“, планина Тупижница, водопад Бигар, пештера Бараница, клисура Ждрело, ловишта: Тупижница, Тресибаба и Миџор-Кална.

АНТРОПОГЕНИ АТРАКЦИИ: Спомен-парк шума „Краљевица“, музеи во Заечар и Књажевац, Старата чаршија и Спомен-паркот во Књажевац. Археолошки локалитети: Феликс – Ромулијана (УНЕСКО), Равна – Timacum minus. Манастири: Манастир „Св. апостоли Петар и Павле“ (Грлиште), Манастир „Суводол“; Манастир „Св. Троица“ (Горна Каменица) и др. Етноамбиентална целина: Радул-бегов конак, Турска воденица (Заечар), Архео-етнопарк „Равна“. Манифестации: „Заечарска гитарјада“, „Звуците на трубата од Тимок“, „Молитва под Миџор“ (Вртовац и Балта Бериловац), „Собир на Кадибогаз“ (Ново Корито), „Панаѓур“ (Јаловик Извор) итн.

СЕЛО 1: ДОЛНА КАМЕНИЦА (слика 36)

Регион: Заечарски Округ (НТЕСЗ)

Општина: Књажевац

Површина: 17,28 km²

Надморска висина: 340 m

Население:

Табела 8: Население во село Долна Каменица

Година	1948 ¹	1961 ¹	1991 ¹	2002 ¹	2011 ¹	2019
Жители	1.169	1.031	484	371	229	164 ² / 150 ³

Извори:

¹ Републички завод за статистика на Србија, 2014 година.

² Процена на Државен завод за статистика на РС.

³ Процена на авторите според теренско истражување.

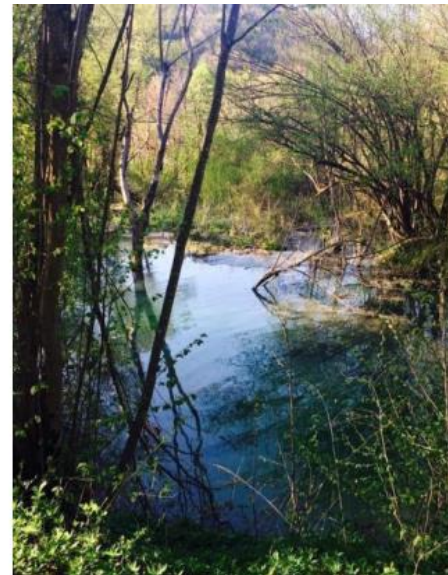


Слика 36: Панорама на Долна Каменица

Извор: <https://selo381.blogspot.com/2018/12/donja-kamenica.html>

ПРИРОДНИТЕ МОТИВИ НА ДОЛНА КАМЕНИЦА

Селото Долна Каменица се наоѓа на југот од Општината Књажевац, на левиот брег на Трговишки Тимок, на северните падини на планината Тресибаба. Припаѓа на јужниот дел од антропогеографската целина Заглавак. Природните услови формирале мозаичен пејзаж во плодните полиња по долината на реката, ливадите во рамнините и богатите шуми на благите возвишенија на падините на Тресибаба. Морфологијата на теренот влијаела селото да ја задржи својата збиена форма. Отворено е само по долинската рамнина, додека од јужната и северната страна е опкружено со планински падини и височини (Станојевиќ 1913; 1940). Меѓу природните мотиви се издвојуваат крајбрежјето на Трговишки Тимок и областа за капење „Бара“ кај соседната населба Горна Каменица (слика 37).



Слика 37: Излетничко место „Бара“ на Трговишки Тимок
Извор: Фотографија на Александра Терзиќ (коавтор)

АНТРОПОГЕНИТЕ И ЕТНОАМБИЕНТАЛНИТЕ МОТИВИ НА ДОЛНА КАМЕНИЦА

Долна Каменица е изградена врз остатоци од поранешните населби: мала античка тврдина на ридот Градич, постара населба на местото Чаршија за чие потекло нема зачувано преданија, градби на Камен, гробишта и црква од латинско потекло (Станојевиќ 1913). Во турско време, селото било од типот чифлик, што оставило влијание врз неговиот морфолошки развој на групирање во „купи или групи“ (Цвијиќ 1902) во кои се разликуваат четири целини: Долно маало, Горно маало (Скрајник), Чивлик и Крст (Сибиновиќ и други 2016). Селото морфолошки го задржало збиениот скопски тип на населба (Цвијиќ 1902) што подразбира куќи „потпрени“ една на друга, дури и под ист покрив (Станојевиќ 1913). Постапеноста на селото во котлината условило негова концентрација по должината на Трговишкиот Тимок и притока Лешје, каде што се протега и главниот сообраќаен правец. Имајќи ги предвид положбата на селото, сообраќајната поврзаност, значењето во просторот и јавносоцијалните објекти што функционираат, може да се каже дека Долна Каменица претставува локален центар на овој дел од Општината Књажевац.

Стариот дел на селото (Чарчија и Скрајник) зрачи со стара селска архитектура карактеристична за овој дел на Србија. Селските куќи се стари, некои повеќе од сто години, а

имаат карактеристичен изглед на моравска куќа (слика 38). Натстрешницата (трем, доклат или ајат) е со препознатливи заоблени сводови (аркади) (слика 39) кои даваат карактеристичен естетски печат на надворешноста на куќата (Којќиќ 1958; Сибиновиќ и други 2016). Куќите биле градени со вкопани камени темели на кои со полнеж е насидан кат (слика 39).



Слика 38: Моравска куќа од почетокот на XX век и куќа во Долна Каменица
Извор: Којќиќ 1935: 13; фотографија на Александра Терзиќ (коавтор)



Слика 39: Стара селска архитектура во Заглавак (Горна Каменица)
Извор: Фотографии на Александра Терзиќ (коавтор)

Во центарот се наоѓа најпечатливата градба во Долна Каменица – старата црква „Успение на Пресвета Богородица“, од 14 век (слика 40). Во однос на архитектурата и фрескоживописот, црквата е една од најоригиналните културни градби во Источна Србија (Сибиновиќ и други 2016), што ја става на списокот со културно наследство од големо значење.



Слика 40: Црква „Успение на Пресвета Богородица“ и фрески во внатрешноста
Извор: Фотографии на Александра Терзиќ (коавтор)

Со оглед на оскудните факти во врска со градењето, постои одредена мистерија за црквата, па ѝ се припишуваат многу легенди. Според стилот на градењето, постојат сличности со црквите од првата половина на 14 век (Станојевиќ 1913). Градена е во барокен и моравски стил, а во композицијата доминираат две кули. Според некои истражувања, изградбата на црквата почнала во 1393 година и завршила во 1398 година.



Слика 41: Манастир „Св. Троица“ (Горна Каменица)
Извор: Фотографии на Александра Терзиќ (коавтор)

Во портата на црквата има остатоци од сидови на „старо училиште“, првото училиште од манастирски тип на овие простори од 15 век, кое, според локалното предание, го запалиле Турците или Бугарите заедно со сите ученици. Фреските кои се претежно зачувани, ги насликал бугарски благородник кој се претпоставува дека бил Милутинов зет (Станојевиќ 1913).

Недалеку од Долна Каменица се наоѓа и манастирот „Св. Троица“, изграден во 1459 година, чиј ктитор бил Лазар Бранковиќ (слика 41).

КОМУНИКАТИВНО-РЕЦЕПТИВНИТЕ МОТИВИ НА ДОЛНА КАМЕНИЦА

Долна Каменица е формирана на поранешниот римски и воен пат од Видин до Пирот. Се наоѓа на околу 15 км од Књажевац, на патот кон Пирот. Патот е неодамна реновиран и одличен. Иако централниот дел од селото се карактеризира со модерен тип куќи, некои од нив се и од „гастарбајтерски тип“, нема доволно капацитети за сместување туристи. Од сместувачките капацитети е регистрирана само една куќа за одмор, со четири кревети. Во поранешната зграда на занаетчискиот дом, која е реновирана во 2015 година, и извесно време во неа работи компанијата „Рецика“, за производство на кожени производи. Од 2019 година, тука има туристички инфо-центар и продавница за сувенири на Општина Књажевац (слика 42).



Слика 42: Туристички инфо-центар
Извор: Фотографија на Александра Терзиќ (коавтор)

Руралниот туризам се смета како една од можностите за зачувување на Долна Каменица, но конкретни туристички активности и основна туристичка инфраструктура сè уште не постојат. Селото, генерално, е посетено токму поради необичната црква што се наоѓа тука, и фактот дека е ова едно од селата кое се наоѓа директно покрај главниот пат. Сепак, поради малиот број жители и неповолните социоекономски услови, како и недостатокот на претприемачка иницијатива и без насочени инвестиции и стимулации од страна на Општината и јавните институции, изгледите за развојот на ова село се многу неповолни. Имајќи предвид дека постојните куќи и јавни објекти се во добра состојба, постои можност за нивно приспособување во туристички објекти. Меѓутоа, засега нема туристичка побарувачка за такви објекти, а туристичките посети се од транзитен тип.

СЕЛО 2: ЈАЛОВИК ИЗВОР (слика 43)

Регион: Заечарски Округ (НТЕС3)

Општина: Књажевац

Површина: 27,75 km²

Надморска висина: 600 m

Население:

Табела 9: Население во село Јаловик Извор

Година	1948 ¹	1961 ¹	1991 ¹	2002 ¹	2011 ¹	2019
Жители	2.151	1.734	396	239	111	56 ² /50 ³

Извори:

¹ Републички завод за статистика на Србија, 2014 година.

² Процена на Државен завод за статистика на РС.

³ Процена на авторите според теренско истражување.



Слика 43: Панорама на Јаловик Извор

Извор: https://www.facebook.com/jalovikizvor/photos/?ref=page_internal

ПРИРОДНИТЕ МОТИВИ НА ЈАЛОВИК ИЗВОР

Јаловик Извор се наоѓа во контактната зона на Стара Планина, со планината Сврлиг, во долината на Изворска Река, на падините на Јаловик (850 м) (Велојиќ и Ѓуровиќ 2001). Селото е ридско-планинско, што му дава морфолошка форма од разбиен тип. Географски припаѓа на целината Буцак, што укажува на неговата природна и сообраќајна отсеченост. Во околината на селото извира Изворска Река, притока на Трговишкиот Тимок, која тече низ централниот дел на селото. На 5 км јужно од Калне и Јаловика, на регионалниот пат Р-221, кај селото Стањинац, се наоѓа водопадот Бигар (слика 44).



Слика 44: Водопад Бигар
Извор: Фотографии на Александра Терзиќ (коавтор)

АНТРОПОГЕНИТЕ И ЕТНОАМБИЕНТАЛНИТЕ МОТИВИ НА ЈАЛОВИК ИЗВОР

Јаловик Извор првпат се споменува во турските списи во 17 век (Сибиновиќ и други 2016). Порано бил центар на областа Буцак и едно од најголемите села во оваа област. Централниот дел морфолошки се карактеризира со издолжен облик по должината на долината на Изворска Река и патот. Вклучува дури 13 населби (Село, Река, Краиште, Ждрело, Рудина, Поље, Ќиринци, Јавор, Тијача, Чегавица, Вишање, Бресје и Рејановац) (Велојиќ и Ѓуровиќ 2001).



Слика 45а: Училишна зграда и учителски станови Слика 45б: Спомен-чешма

Извор: Фотографии на Александра Терзиќ (коавтор)

Во архитектонска смисла, селото ја има задржано својата автентичност во која доминираат училишната зграда од 1868 година и учителските станови (слика 45а). На централниот плоштад има спомен-чешма (слика 45б) од периодот на народноослободителната борба, подигната во 1949 година „Во знак на благодарност на паднатите борци“, а на овој споменик има и Спомен-плоча на која пишува: „На паднатите војни 1912 – 1918“. Покрај училишната зграда се издвојува и земјоделската задруга во која порано имало продавница. Денес нема продавница, училиште, ниту канцеларија на месната заедница. Во непосредна близина се наоѓа црквата „Св. Петка“ која припаѓа на Темската епархија и целосно е обновена. Од археолошките траги, значајни се остатоците од турски пат кој водел од Кална и Пирот до Сврлиг и Бела Паланка.



Слика 46: Карактеристична селска архитектура во Јаловик Извор
Извор: Фотографии на Александра Терзиќ (коавтор)

Во Јаловик Извор има многу автентични селски куќи со карактеристики од старата српска рурална архитектура со исклучителна естетика. Поголемиот број куќи се наоѓаат токму покрај работ на патот каде што нема пешачки патеки. Интересно е што архитектурата на ова село потсетува и на градската архитектура од средината на 19 век, карактеристична за Источна Србија во тоа време (слика 46). Тоа зборува дека Јаловик Извор некогаш било богато трговско село. Денес овие величествени градби се претежно напуштени поради големата емиграција на локалното население. Населението е староседелско, претежно српско, но најголем дел е раселено во Књажевац и Заечар.

Со понатамошен развој се враќа во тремот на селската куќа кој ги поврзува двата дела (слика 47). Доксат е изграден како испушчен дел од куќата, заради поголема удобност како одлика на имотниот статус на семејството (Пешиќ-Максимовиќ 2014). Во центарот на селото се наоѓа

стара, но добро сочувана куќа на семејството Милосављевиќ од 19 век (слика 48). Изградена е во стилот на градските куќи, со докса на првиот кат, карактеристичен за Источна Србија. Овој тип куќа е создаден со модификација на моравскиот тип куќа распространет низ Лесковац – Ниш Поморавје и Понишавље. Прво е формирана во асиметрична куќа заздана, со докса и двокрилен покрив и затворен „г“-простор со скали (Сибиновиќ и други 2016).



Слика 47: Катна куќа со трем и докxат во Источна Србија
Извор: Пешиќ-Максимовиќ (1992:133)



Слика 48: Куќа на семејството Милосављевиќ
Извор: Фотографија на Александра Терзиќ (коавтор)

Од 1995 година, секоја година, на Успение на Пресвета Богородица (селска слава) се одржува манифестацијата „Собор на панаѓур“, посветена на изворната песна и танц. Дел од програмата се одржува во „Св. Петка“. Мотивот за организирање ваков фестивал е во намерата да се зачува традиционалната музика, но и да се ужива во убавината на природата (Драговиќ 2019). Една од етнолошките карактеристики на овој простор е посебниот дијалект што го зборуваат жителите на ова, но и на соседните села. Тоа е тимочкиот дијалект кој, во голема мера, се разликува од стандардниот српски јазик и изумира. Поттикнува е иницијатива за заштита на тимочкиот дијалект како нематеријално наследство на Србија.

КОМУНИКАТИВНО-РЕЦЕПТИВНИТЕ МОТИВИ НА ЈАЛОВИК ИЗВОР

Јаловик Извор се наоѓа на регионалниот пат Књажевац – Сврљиг – Ниш, на само неколку километри од денешниот центар на селото Калне. Патот од неодамна е асфалтиран и е со одличен квалитет. Селото е формирано на некогашниот трговски пат кон Ниш од кој денес е оддалечено околу 60 км. Називот Буцак, каде што припаѓа и ова село, упатува на одредена сообраќајна изолација. Во селото има месна заедница и здравствена амбуланта каде што еднаш неделно доаѓа лекар.

Две домаќинства обезбедуваат услуги за сместување. Тоа се куќата за одмор „Бањац Негице“ и вилата „Весела куќа“ (слика 49) која располага со десет кревети во две четирикреветни и една двокреветна соба. Иако е скромен угостителскиот капацитет, селото се одликува со единствена амбиентална хармонија, а со оглед на тоа што е опкружено со недопрена природа, претставува идеално место за одмор и релаксација, далеку од градскиот метеж и урбаниот живот.



Слика 49: Селско туристичко домаќинство „Весела куќа“
Извор: <https://www.booking.com/hotel/rs/vila-vesela-kuca-kalna.sr.html>

Така, неговата добра географска положба претставува исклучителен потенцијал за иден развој на рурален туризам. Традиционалната архитектура е со голем квалитет и релативно добро зачувана во оригинална состојба, па и покрај напуштеноста, селото е мошне уникатно и има карактеристики на музеј на српската рурална архитектура на отворено. Иако Јаловик Извор сè уште не е препознаено како туристичка дестинација, пријатниот визуелен аспект, поволната положба и гостопримството на локалното население, ветуваат иднина за ова село. За жал, развојот се потпира речиси исклучиво на капацитетите на сезонското население.

СЕЛО 3: БАЛТА БЕРИЛОВАЦ (слика 50)

Регион: Заечарски Округ (НТЕСЗ)
Општина: Књажевац
Површина: 11,92 км²
Надморска висина: 400 м
Население:

Табела 10: Население во село Балта Бериловац

Година	1948 ¹	1961 ¹	1991 ¹	2002 ¹	2011 ¹	2019
Жители	618	448	256	187	133	100 ² /85 ³

Извори:

¹ Републички завод за статистика на Србија, 2014 година.

² Процена на Државен завод за статистика на РС.

³ Процена на авторите според теренско истражување.



Слика 50: Поглед на Балта Бериловац
Извор: Фотографија на Александра Терзиќ (коавтор)

ПРИРОДНИТЕ МОТИВИ НА БАЛТА БЕРИЛОВАЦ

Селото Балта Бериловац е лоцирано во подножјето на Стара Планина, односно во височините на Чукавица, Кула и Дренова Глава, чии падини доминираат во пејзажот. Селото е од сточарско-земјоделски тип бидејќи околу 45 % од населението се занимаваат со тоа. И припаѓа на географската област Буцак (Сибиновиќ и други 2016). Во центарот се спојуваат двете планински реки Црновршка и Куштичка формирајќи го Трговишки Тимок. Релјефот влијаел на морфологијата на населбата, која е од збиен тип и опфаќа шест маала: Горно, Долно, Сокак, Луг, Газдин и Миниќа (Манојлови) со засебен центар во долината на споменатите реки (Велојиќ и Ђуровиќ 2001). Во опкружувањето има ливади, овоштарници и пасишта, каде што често се организира берење на лековити билки и печурки.

АНТРОПОГЕНИ И ЕТНОАМБИЕНТАЛНИ МОТИВИ НА БАЛТА БЕРИЛОВАЦ

Селото е формирано на остатоци од претходни населби и рударски активности. Има неправилна овална форма и е распространето на планинските падини, со куќи групирани околу патот и надолжно во правец на тесната долинска. Ваков тип село е карактеристично за Источна Србија, познато како „групирани село“ (Станојевиќ 1913). Формирано е во близината на местата каде што живеело претсловенско население, за што сведочат остатоци од римска грнчарија, крст, остатоци од црква и гробишта и други археолошки наоди на Селиште.



Слика 51: Селска архитектура
Извор: Фотографии на Александра Терзиќ (коавтор)

Во архитектурата на селото доминираат стари куќи, а некои од нив се постари од сто години, изградени во традиционален стил. Овој вид градба и денес е задржан во селото, и генерациски се пренесува. Честопати може да се види карактеристична куќа со трем, која градителот ја „отвора“ кон опкружувањето и често прави симбиоза со вегетацијата (слика 51), што е многу естетски, но и практично во летните месеци (Обрадовиќ 2018). Покрај традиционалното, во селото има и куќи изградени во модерен стил. Од старата селска архитектура, значајни се и старите воденици поточари и валавиците. Посебна вредност во архитектонска смисла има селското маало Миниќево, каде што има пет стари куќи и земјоделски објекти, првенствено изградени за едно домаќинство кое постепено се ширело. Овој простор претставува исклучителна амбиентална целина во смисла на просторната организација на дворот, намената на објектите и архитектурата (План за управување со ПП „Стара Планина“, 2019).

Денес, во Балта Бериловац има земјоделска задруга со продавница, амбуланта, канцеларија на месната заедница и училишна зграда, која е една од најстарите во овој дел на Србија, од 1860 година. Училишната зграда е реновирана и претворена во музеј – Музеј „Стара Планина“, „Училиштето на чичко Јово Учителот“ кој е придружен објект на Музејот во Књажевац (слика 18). Целта на Музејот е да се зачува традицијата преку работилници за стари занаети и други едукативни содржини со намера да се прикаже дел од поранешниот живот во селата на Стара Планина (Стојадиновиќ и други 2013). Две спомен-плочи сведочат за историјата на селото. Едната

е посветена на жртвите од Балканските војни и од Првата светска војна, а втората е посветена на НОБ во 1951 година.

На Ѓурѓовден се одржува етноманифестацијата „Молитва под Миџор“ (слика 52), кога покрај спортски натпревари, се одржува и натпревар меѓу локалното население на Стара Планина во подготовка на стари традиционални јадења. Манифестацијата почнува во селото Вртовац, а завршува во Балта Бериловац. Овој настан е вклучен во Националната листа на нематеријално наследство, благодарение на сочуваниот ѓурѓовденски ритуал (Драговиќ 2019), и во 2014 година е номиниран за запишување во Листата на УНЕСКО за светско нематеријално наследство.



Слика 52: Мотиви од манифестацијата „Молитва под Миџор“

Извор: <http://www.timocke.rs/molitva-pod-midzorom/>

КОМУНИКАТИВНО-РЕЦЕПТИВНИТЕ МОТИВИ НА БАЛТА БЕРИЛОВАЦ

Балта Бериловац се наоѓа на главниот пат од Кална до Стара Планина, на 35 км од Књажевац. Со афирмацијата на планинскиот центар Стара Планина, селото е повеќе посетено. Има пет регистрирани селски објекти за туристичко сместување, од кои најрепрезентативна е вилата „Бабин заб“ (слика 53). Оваа вила е категоризирана со три ѕвезди и располага со 10 кревети во 3 соби. Домаќините често организираат т.н. „Старопланинска вечер“, со звуците на традиционалните инструменти (гајда, хармоника и кавал) и со песни испеани од стари жени од Стара Планина, со цел да се промовираат локалната култура и традиција.



Слика 53: Туристичко селско домаќинство – Вила „Бабин заб“

Извор: Фотографии на Александра Терзиќ (коавтор)

За потребите на руралниот туризам постои и селската куќа „Стара Планина“. Во дворот на куќата, покрај патот што води кон ски-центарот, има уреден простор за паркирање возила. Амбиентот е вистински селски, со модерен инвентар. Од застаклената тераса има прекрасен поглед на „Бабин заб“. На излезот од селото, во близината на училиштето во Бериловац, се наоѓа „Брвнара Ждрело“, со 3 соби и 7 кревети. Во близината на брвнарата има видиковец, со поглед на целата област. Има уште неколку, претежно сезонски домаќинства, кои ја разгледуваат можноста за приспособување на сместувачките капацитети.

СЕЛО 4: КУШТИЦА (слика 54)

Регион: Заечарски Округ (НТЕСЗ)

Општина: Књажевац

Површина: 37,36 km²

Надморска висина: 540 m

Население:

Табела 11: Население во село Куштица

Година	1948 ¹	1961 ¹	1991 ¹	2002 ¹	2011 ¹	2019 ²
Жители	1.325	1.243	225	133	166	119

Извори:

¹ Републички завод за статистика на Србија, 2014 година.

² Процена на Државен завод за статистика на РС.



Слика 54: Пат кон Куштица
Извор: Фотографија на Александра Терзиќ (коавтор)

ПРИРОДНИТЕ МОТИВИ НА КУШТИЦА

Ќуштица е мало село во подножјето на Стара Планина и во подножјето на Бабин заб (1.758 м) и Миџор (2.169 м), на долинските страни на реката Ќуштица, на околу 40 км од Књажевац. Селото се протега по должината на долината на Ќуштичка Река и по закосените ридови, што му дава разбиена форма. Му припаѓа на географскиот регион Буџак (Сибиновиќ и други 2016). Со својот планински пејзаж, селото е привлечно за престој во природа, планинарење и пешачење. Затоа е почетна точка за неколку пешачки патеки: од Ѓуштица до Миџор, највисокиот врв на Стара Планина (2.169 м) и во Србија, со околу 15 км, за што се потребни повеќе од 12 часа планинарење. Други две планинарски патеки до Бабин заб, од околу 10 км, може да се поминат за околу 3 часа. Дел од атарот на селото му припаѓа на Паркот на природата „Стара Планина“. Тоа е локалитетот „Јаболково рамниште“, кое се одликува со исклучителна природна убавина. Таму се наоѓа ски-центар со хотелски комплекс, што го прави селото да биде поволна дестинација и за љубителите за скијањето. Областа се карактеризира со исклучителната вредност на морфолошките форми – карпести остатоци од кварцен песок. Во подножјето на карпата „Бабин заб“, во 1952 година, планинарското друштво „Миџор“ изгради планинарски дом (Велојиќ и Ѓуровиќ 2001) (слика 55).



Слика 55: Бабин Заб
Извор: Фотографии на Александра Терзиќ (коавтор)

АНТРОПОГЕНИТЕ И ЕТНОАМБИЕНТАЛНИТЕ МОТИВИ НА КУШТИЦА

Центарот на селото е од понов датум, реконструиран по Втората светска војна. Тука се наоѓаат сите важни објекти како: земјоделска задруга, селско училиште, канцеларија на месната заедница, црквата „Св. апостоли Петар и Павле“ од 1883 година (слика 56) и Споменик на НОБ во форма на спомен-чешма, подигнат во 1959 година.



Слика 56: Црква „Св. апостоли Петар и Павле“
Извор: Фотографија на Александра Терзиќ (коавтор)

Училиштето не функционира поради недостиг на ученици, но е пренаменето во летно училиште. Зградата на земјоделската задруга е импозантна градба и, воедно, таа претставува дом на културата, со мисија за масовно описменување и културно воздигнување на локалното население (слика 57).



Слика 57: Етнозбирка во Куштица
Извор: Фотографии на Александра Терзиќ (коавтор)

Во селото има карактеристична селска архитектура (слика 58). Куќите имаат автентичен стил, како еднократни, со докса, или во градски стил, со фасади често со впечатлива боја. Населението претежно е староседелско, додека во последните неколку години се забележува значително намалување на бројот на жителите во корист на сезонските домаќинства.



Слика 58: Селска архитектура
Извор: Фотографија на Александра Терзиќ (коавтор)

Селски слави се: Велигден, Ѓурѓовден и Петковден (слика 59), кога во селото се собираат многу луѓе и се организира народна веселба во црквата.



Слика 59: Прослава на Петковден
Извор: <https://www.facebook.com/seoskodomacinstvogabar-659417941151949/>

КОМУНИКАТИВНО-РЕЦЕПТИВНИТЕ МОТИВИ НА КУШТИЦА

За потребите на туристите, услуги за сместување во селото обезбедуваат три регистрирани објекти (слика 60). Домаќинството „Габар“ претставува реновирана куќа со автентична градба за овој дел од Србија. Има две соби со пет кревети и се наоѓа во близината на ски-центарот (слика 60а). Куќата „Седлар“ има 9 соби со вкупно 30 легла, ресторан и сала за состаноци на приземјето (слика 60б). Етнокуќата „Александар“ претставува апартмански тип со спална соба, дневна соба, кујна, трпезарија и бања.



Слика 60а: Домаќинство „Габар“



Слика 60б: Селско туристичко домаќинство „Седлар“

Извор: <https://www.tokenjazevac.org.rs/>

ТУРИСТИЧКА ВАЛОРИЗАЦИЈА НА ПРЕДЛОГ-ТУРИСТИЧКАТА ДЕСТИНАЦИЈА 3

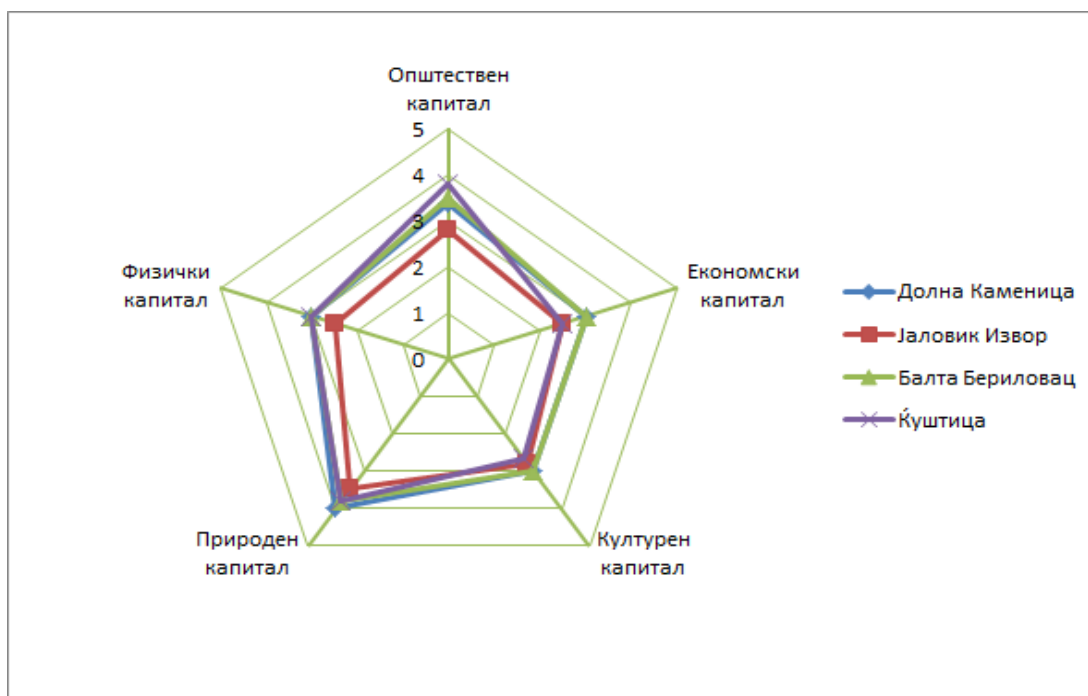
Врз основа на туристичката валоризација за руралниот капитал на избраните села од предлог-дестинацијата 3 (графикон 3), се заклучува дека развојните перспективи на овие села се во голема мера изедначени, и дека во нив може да се очекува забрзан туристички развој.

Оцена на природниот капитал. Според графиконот 3, се забележува дека руралниот капитал на сите анализирани села е речиси изедначен, посебно кога станува збор за природните ресурси (над 3,5 во Долна Каменица, 3,3 во Јаловик Извор и 3,8 кога во Балта Бериловац и Куштица, што се должи на фактот дека се многу блиску до главниот туристички и ски-центар), што е донекаде логично, со оглед на тоа што ги имаат природните вредности на Стара Планина.

Оцена на културниот капитал. Од друга страна, во однос на културните ресурси, повторно се забележуваат изедначени вредности, при што Долна Каменица скромно води поради специфичноста на црквата во центарот на селото (оценка 3) и Балта Бериловац познато по етнографската манифестација „Молитва на Миџор“ (оценка 3,3), што претставува нематеријално наследство на Србија. Релативно ниски оценки се добиени, пред сè, поради ограничениот број културни ресурси и релативно лошата состојба на постојните ресурси.

Оцена на инфраструктурниот и економскиот капитал. Економскиот, како и општествениот капитал, е малку поповолен во Куштица, Балта Бериловац и Долна Каменица, додека е неповолна во Јаловик Извор. Инфраструктурната опрема е солидна, но поради непостоење јавни установи како што се продавници и здравствен дом, недостиг на угостителски објекти (освен за сместување во одделни рурални домаќинства), не може да се смета за соодветно за развојот на туризмот. Така, просечната оценка е малку помала, од 2,5 во Јаловик Извор, до 3 за Куштица и Балта Бериловац. Од друга страна, близината на поголемата населба Кална, каде што функционираат основните јавни објекти и кои имаат улога на централно населено место и сообраќаен јазол за оваа предлог-

дестинација, придонесува за малку поповолна оценка кога станува збор за функционалноста. Друга предност е фактот дека атарите помеѓу селата се релативно мали и соседните села се речиси физички поврзани, па постоењето на угостителски и јавни објекти во едно село донекаде го компензира нивниот недостаток во соседното село. Таков е случајот со Балта Бериловац и соседните села Вртовац и Иново. Воедно, носечкиот капацитет на анализираниите села е поволен имајќи предвид дека пред 50-ина години тие претставуваа поголеми рурални населби, додека селото Кална имало речиси урбана физиономија (форма на град и планска рударска населба).



Графикон 3: Оценка на руралниот капитал на предлог-дестинацијата 3: Долна Каменица, Јаловик Извор, Балта Бериловац и Куштица (Регионот на Јужна и Источна Србија)

Дестинацијата 3, која се предлага како перспективна за развојот на руралниот туризам во Регионот Књажевац во туристичкиот регион Стара Планина, има исклучителен потенцијал, што посебно е забележано и потенцирано во Мастер-планот за Стара Планина (2007) и во Стратегијата за развој на рурален туризам на Србија 2016 – 2025 (2016).

Интензивниот туристички развој на оваа област веќе е почнат и се забрзува во последните пет години, со посебен аспект на развојот на спортско-рекреативниот (зимски) туризам, руралниот и екотуризмот. Тоа е директна последица на значителните инвестиции во развојот на туристичката инфраструктура, во форма на квалитетни патишта до ски-центарот. Иако засега фокусот е ставен на сместувањето во хотелите во туристичкиот центар, сепак се забележува зголемена концентрација на туристи и во околните села. Ова посебно се забележува во летниот период, кога сезонското население (сопствениците на викенд-куќи) претежно е присутно во периодот мај – септември. Целата предлог-дестинација изобилува со природни и антропогени ресурси со висок квалитет. Амбиенталната вредност на руралното подрачје е во голема мера зачувана и автентична, додека градбите од старата архитектура делумно се уништени, а мал дел се одржува.

Почната е адаптацијата на одредени јавни објекти (училишта, земјоделски задруги, канцеларии на месните заедници) во туристички објекти како што се туристички инфо-центри и локални етноколекции и музеи. Тоа јасно укажува на целосно преориентирање на селото од

земјоделска во туристичка функција. Селата во предлог-дестинацијата 3, во голема мера, се напуштени, со концентрација на сезонско население кое го надминува бројот на постојани жители.

Од аспект на развојот на руралниот туризам на оваа предлог-дестинација 3 се разгледуваат малите неразвиени рурални населби Долна Каменица, Јаловик Извор, Балта Бериловац и Куштица, кои поради поволната локација на главната сообраќајна линија кон главниот туристички центар, поседуваат исклучителни природни и антропогени потенцијали за развој на руралниот туризам. Она што им дава посебна вредност на овие села е богатата етнолошка содржина во автентичното опкружување, како и релативно поголемиот носечки капацитет што тие го имаат, бидејќи се работи за поголеми рурални населби кои некогаш претставувале централни населби и гравитираат до Кални (локален центар од градски тип) кое претставува главен сообраќаен јазол во оваа област.

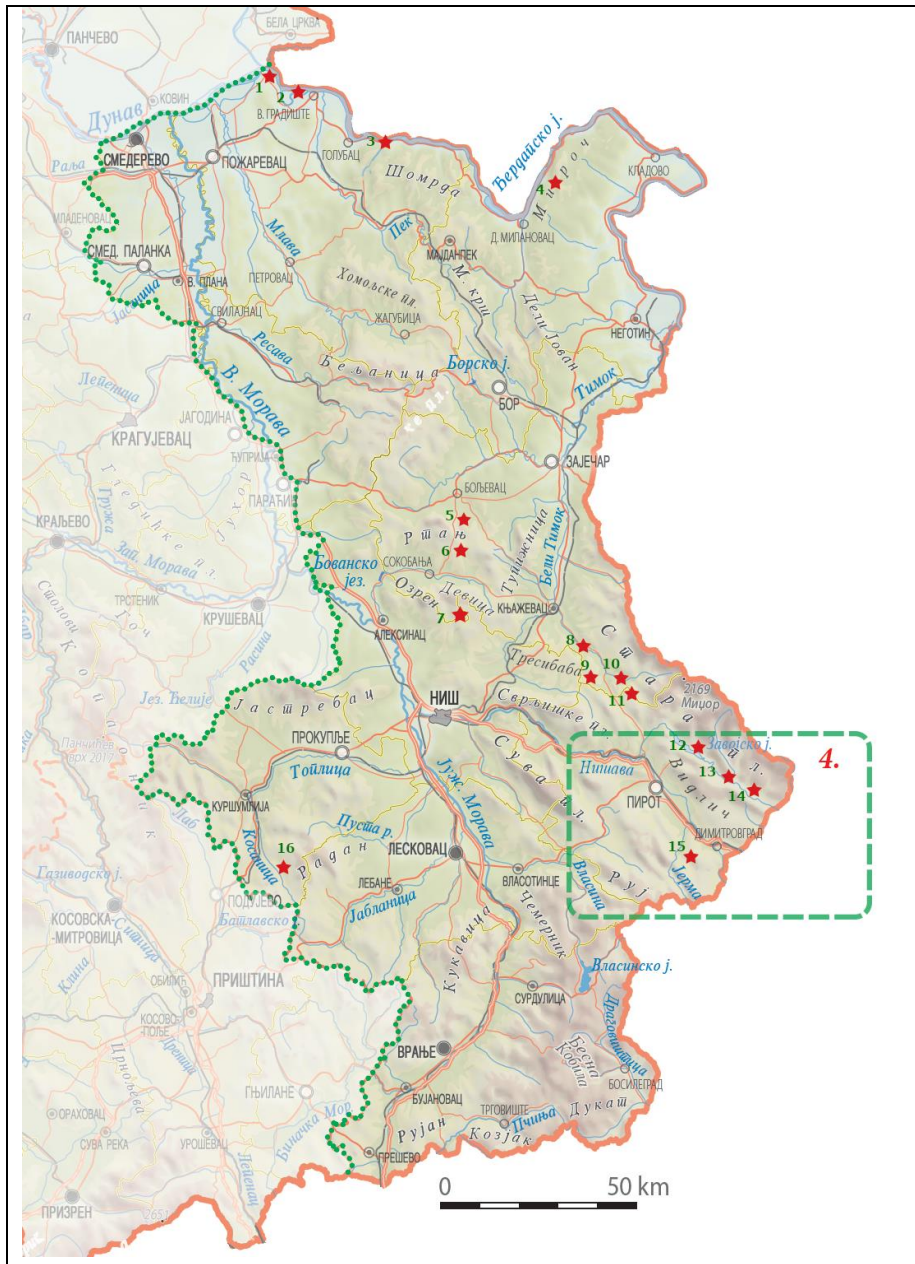
Општествениот капитал не е поволен, првенствено поради неповолната демографска слика. Голем број села се во процес на потполно демографско напуштање што се гледа во демографската статистика прикажана во табелите 8–11. Според физиономијата на селото, очигледно е дека Долна Каменица, Јаловик Извор и Куштица, се големи села, додека Балта Бериловац е помало село, па е поврзано со соседните села Вртовац и Иново. Падот на бројот на жителите во овие села од 1948 до 2019 година е драстичен и изнесува –86 % во Долна Каменица, –97,4 % во Јаловик Извор, –83,8 % во Балта Бериловац и –91 % во Куштица. Во селата, генерално, е останато старо население кое се занимава со земјоделство, претежно со сточарство, така што дополнително е загрозен општествениот капитал.

Очигледно е дека постои локална иницијатива за туристички развој, што се гледа во активностите на културно-уметничките друштва, во поставувањето етнозбирки и почнувањето туристички бизнис во форма на постојано зголемување на капацитетите за сместување во руралните домаќинства. Постојните капацитети се покажаа недоволни во однос на квантитетот, додека квалитетот на постојната понуда се наоѓа на прилично високо ниво, со оглед на лошите економски услови во кои се наоѓаат повеќето села. Навистина постојат големи можности за разни активности во природата, но и учество во селските активности. Покрај тоа, квалитетот на руралниот амбиент е исклучителен поради хармонијата на природните и архитектонските вредности, која е видлива и покрај напуштањето на селата.

Солидниот економски капитал се обезбедува со постојани општински инвестиции насочени кон развојот на туризмот, но, пред сè, и од личниот капитал на локалното население. Главната пречка за побрз туристички развој на оваа предлог-туристичка дестинација се слабата инфраструктурна опрема и нискиот социјален и економски капитал.

Она што го карактеризира развојот на туризмот на предлог-дестинацијата 3 се насочените инвестиции и многу централизираниот пристап кон развојот на туризмот на Стара Планина, со јасен фокус на ски-туризмот и градењето хотелски капацитети на повеќе локации. Притоа, обемот на инвестициите за туристички развој е непропорционално мал и покрај големата перспектива за предлог-дестинацијата. Демографската структура е малку поповолна во однос на старопланинските села во Пиротскиот крај, но сè уште е доволно лоша, што, во голема мера, го забавува развојот на туризмот. И во овој случај се идентификува централистичкиот пристап кон процесот на развивање што се гледа во владините инвестиции во изградбата на хотелски капацитети во Општина Књажевац, како и туристичката и сообраќајната инфраструктура. Тоа се забележува во речиси сите стратемски документи посветени на развојот на туризмот. Од друга страна, руралниот туризам почнува да се развива стихично како резултат на успешната промоција на главниот туристички центар. Она што е карактеристично за речиси сите села од оваа предлог-дестинација е тоа дека развојот на туризмот го иницираат сопственици на секундарни (сезонски) домови кои имаат поголем економски капитал, но и претприемачки капацитет, и дека се поддржани со разни државни субвенции за поддршка на руралниот туризам.

ПРЕДЛОГ-ТУРИСТИЧКА ДЕСТИНАЦИЈА 4: ВИСОЧКА 'РЖАНА, СЛАВИЊА, ГОСТУША И ПОГАНОВО (Стара Планина, Пиротски Округ, Регион Јужна и Источна Србија)



Слика 60: Локација на предлог-туристичката дестинација 4 во Регионот на Јужна и Источна Србија/Стара Планина – Пиротски Округ, бр. 12 Височка 'Ржана, бр. 13 Славиња, бр. 14 Гостуша и бр. 15 Поганово

Предложената туристичка дестинација 4 во Регионот на Јужна и Источна Србија, во рамките на Пиротскиот Округ на подрачјето на Стара Планина и по долината на реката Јерма, се

состои од селата Височка 'Ржана, Славиња, Гостуша и Поганово (слика 60). Според Номенклатурата на територијалните единици за статистика (НТЕС) ниво 3, овие села му припаѓаат на Пиротскиот Округ (слика 61).



Слика 61: Локација на избраните села во предлог-туристичката дестинација 4 во Регионот на Јужна и Источна Србија

Делот од Стара Планина што ѝ припаѓа на областа Пирот и се протега на подрачјата на општините Пирот и Димитровград, се карактеризира со исклучителни потенцијали за развој на екотуризам и рурален туризам. Најголемиот број природни куриозитети (водопади, каскади, кањони, Завојското Езеро и сл.) и строги природни резервати, се наоѓаат во оваа област. Воедно, голем број висококвалитетни културно-историски споменици и етнографски специфичности се концентрирани токму во овој дел на Стара Планина. За жал, голема пречка за развојот е исклучително лошата инфраструктурна опременост на повеќето села.

ТУРИСТИЧКИ ЦЕНТРИ: Пирот и Димитровград.

ПРИРОДНИ АТРАКЦИИ: Стара Планина, Завојско Езеро, Смиловски Езера, Кањон Височица, Клисура Темштице, Клисура на 'Рсомачка Река, Клисура на Градашничка Река, Клисура „Владикина плоча“, Клисура Јерма, Голема Пештера, Пештера Огнена Дупка, Пештера Владикина Плоча, Петрлашка Пештера, водопадите: Куртулски, Пиљски, Тупавица, Арбињски, Копренски, Чунгуљски Скок, Калуѓерски Скок и Буковачки Дол, Излетиште „Темац“, видиковец „Тумба“, Извориште Даг Бањица (во подножјето на планината Видлич).

АНТРОПОГЕНИ АТРАКЦИИ: Момчилов Град (Пиротска Тврдина), Музеј „Понишавје“, Споменик на ослободителите на Пирот од Турците, Соборна црква на Тијабара (Пирот), „Црква на Христовото раѓање“ (Пирот), Пештерска црква „Св. Петар и Павле“ ('Рсовци), Споменик Памтеник (над Димитровграда), Бољевдолска чешма и др. Археолошки локалитети: Маѓилка, „Селиште“, Сарлах, Старо Вашариште, дел од трасата „Виа Милитарис“ (дел од римската воена рута) и Цариградскиот Пат. Манастири: Манастир „Св. Горѓи“ (Темска), Манастир „Св. Онуфрие“ (Базовик), Манастир на Пресвета Богородица (Суково), Манастир „Св. Јован Богослов“ (Поганово), Манастир „Св. Димитрија“ (Манастирче), Манастир „Св. Кирик и Јулита“. Етноамбиентални целини: Камено Село Гостуша. Нематеријално наследство од Пирот: килим, грнчарија, кашкавал и пеглан колбас. Манифестации: „Саем на пиротскиот пеглан колбас“, „Фестивал на старопланински јадења“ (Темска), „Пиротско културно лето“, Пиротски панаѓур, „Нишавски оровод“, „Велигденска перашка“, Ликовна колонија „Погановски манастир“, „Денови на царибродската шушеница“, Саем на балканскиот агробиодиверзитет и селското наследство, итн.

СЕЛО 1: ВИСОЧКА 'РЖАНА (слика 62)

Регион: Пиротски Округ (НТЕС3)

Општина: Пирот

Површина: 15,27 км²

Надморска висина: 730 – 800 м

Население:

Табела 12: Население во село Височка 'Ржана

Година	1948 ¹	1961 ¹	1991 ¹	2002 ¹	2011 ¹	2019 ²
Жители	561	516	101	54	23	23

Извори:

¹ Републички завод за статистика на Србија, 2014 година.

² Процена на Државен завод за статистика на РС.



Слика 62: Панорама на Височка 'Ржана
Извор: Фотографија на Александра Терзиќ (коавтор)

ПРИРОДНИ МОТИВИ НА ВИСОЧКА 'РЖАНА

Селото Височка 'Ржана се наоѓа во подножјето на Стара Планина, по долината и устието на Дојкиначка Река, во Височица. Сместено е во географската област Горно Високо – висок планински крај, која се протега помеѓу главниот гребен на Стара Планина и Видлич (Стојковиќ, 2010). Името на селото е поврзано со релјефот на локалитетот на кој е формирана издолжената карпа под Видлич, која се користи за ориентација во времето (Златковиќ 2017). Ова планинско село е исклучително богато со шуми од бука и бор, како и со пространи ливади со лековити билки. Има и значително хидрографско богатство бидејќи низ него течат реките Височица и Топилница, со исклучително чиста вода (слика 63). Селото се наоѓа на вливот на Дојкиначка Река (Врелска Река) во реката Височица, протегајќи се на нејзиниот десен брег.



Слика 63: Природните мотиви на Височка 'Ржана
Извор: Фотографии на Александра Терзиќ (коавтор)

АНТРОПОГЕНИТЕ И ЕТНОАМБИЕНТАЛНИТЕ МОТИВИ НА ВИСОЧКА 'РЖАНА

Височка 'Ржана се одликува со збиена морфолошка форма, со куќи групирани во маала карактеристични за тимочкиот тип куќи (Цвијиќ 1902). Првпат се спомнува во турскиот период, кога во планините се формирале повеќе маала со чии спојувања настанало селото (Стојковиќ 2010). На сликата 64 прикажани се куќи со типична градба на старопланинско село, но има и многу градби во стилот на познатите „Пироќанки“ (слика 65).



Слика 64: Куќи во традиционален стил
Извор: Фотографија на Александра Терзиќ (коавтор)



Слика 65: Пироќанка, поставка во Етнографскиот музеј во Белград
Извор: Фотографија на Марија Дробњаковиќ (коавтор)

Селото има карактеристики на мал град во смисла на архитектура и просторна организација. Порано било административен центар на областа Горно Високо, за што сведочат голем број објекти од јавна важност, иако денес повеќето не се во функција (слика 66). Административната и јавната функција се извршувала во полициската станица, каде што денес се наоѓаат канцеларијата на месната заедница и здравствената амбуланта. Имало и ветеринарна служба, земјоделска задруга, основно училиште, пошта, библиотека и воена касарна, која некогаш

се користела како детско одморалиште. Во последниве години, селото има сезонски карактер, додека во текот на целата година престојуваат само околу 15-ина локални жители. Воедно, се забележуваат одреден број повратници – пензионери, кои доаѓаат од поголемите градови, но престојуваат само сезонски.



Слика 66: Традиционална селска архитектура, полициска станица и училиште
Извор: Фотографии на Александра Терзиќ (коавтор)

Иако во центарот на селото доминираат јавни објекти со типична модерна градска архитектура, има и многу градби со традиционална архитектура, во стилот на познатите „Пироќанки“. Сепак, повеќето од куќите се напуштени и трошни, но отпорни на забот на времето.



Слика 67: 'Ржански манастир „Воведување“
Извор: Фотографија на Александра Терзиќ (коавтор)

Во близината на селото, на околу 2 км од центарот, на десниот брег на Височица, во подножјето на планината Рудиње, се наоѓа манастирот „Пресвета Богородица“ (слика 67), т.н. 'Ржански манастир. Не е познато кога точно е изграден, но се претпоставува дека првобитната црква била изгорена во времето на Караѓорѓевиќ, а сегашната е изградена на нејзините темели, во 1853 година. Иконите во внатрешноста на манастирот се насликани во барокен стил, а зачувани се и неколку вредни од 18 век. Овој манастир е под заштита на државата од 1984 година, кога е прогласен за културно богатство.

Селата во областа Горно Високо, вклучително и Височка 'Ржана, се познати по своите традиционални занаети како што се: изработката на дрвени предмети (залупци, рачки, косилки), како и изработката на земјени предмети, пред сè, грнчарија и тули.

КОМУНИКАТИВНО-РЕЦЕПТИВНИТЕ МОТИВИ НА ВИСОЧКА 'РЖАНА

Височка 'Ржана е лоцирано на регионалниот пат кон Бугарија и Димитровград (Пирот – Височка 'Ржана – Славиња – Бугарија), а од градскиот центар Пирот е оддалечено 26 км. На одделни делници, патот е оштетен и со лош квалитет. Од објектите за туристичко сместување се издвојува домаќинството Радиќ кое за потребите на туристите располага со две соби со типична градба за старопланинските села. Од јавните објекти, во селото има канцеларија на месната заедница и амбуланта, во која еднаш неделно работи лекар. Во текот на годината нема продавници, туку само во текот на летото, кога има сезонско население и туристи. Тогаш работи една монтажна продавница во центарот на селото, обезбедена со најосновни производи. Делот што се протега кон манастирот е претставен со викенд-населбата „Врело“, каде што во текот на летото има многу викенд-посетители, генерално, од Белград. Тука може да се најде и апартманско сместување како категоризираниот објект, Апартман „Ѓорик“, со капацитет од четири легла.



Слика 68: Домаќинство Радиќ и селска чешма
Извор: <https://www.facebook.com/RadicStaraPlanina/>

Со развојот и афирмацијата на туризмот на Стара Планина, може да се очекува дека селото Височка 'Ржана ќе добие туристичка функција. Тоа првенствено се гледа во големиот број реновирани стари куќи и истакнати натписи за издавање соби (слика 68). Сепак, бројот на регистрираните домаќинства сè уште е мал.

СЕЛО 2: СЛАВИЊА (слика 69)

Регион: Пиротски Округ (НТЕСЗ)

Општина: Пирот

Површина: 13,98 км²

Надморска висина: 725 м

Население:

Табела 13: Население во село Славиња

Година	1948 ¹	1961 ¹	1991 ¹	2002 ¹	2011 ¹	2019 ²
Жители	403	285	81	49	39	36

Извори:

¹ Републички завод за статистика на Србија, 2014 година.

² Процена на Државен завод за статистика на РС.



Слика 69: Панорама на Славиња

Извор: Фотографија на Александра Терзиќ (коавтор)

ПРИРОДНИТЕ МОТИВИ НА СЛАВИЊА

Славиња се наоѓа на југот на Општината Пирот, во крајниот западен дел на географската целина Горно Високо. Селото е формирано во долината на реките ’Рсомачка и Славињска, која се влева во Височица, на североисточните падини на планината Видлич, карпест и непрооден масив што е дел од Паркот на природата „Стара Планина“ (План за управување со ПП „Стара Планина“, 2019).



Слика 70: „Рсомачки лонци“

Извор: Фотографии на Александра Терзиќ (коавтор)

Во близина на селото, на 1,5 км низводно, се наоѓаат познатите „Рсомачки лонци“ или „Славињско грло“ (слика 70). Со својата сила, во должина од околу 500 м, реката Рсомачка ископала кањон длабок до 20 м во седиментите на јурските варовнички шкрилци, со продолженија кои популарно се нарекуваат котли, лонци, вирови „буки“, со дијаметар од неколку метри (Гајиќ и други 2017; <https://www.plusonline.rs/5-slavinja>).



Слика 71: Природните мотиви на Славиња

Извор: Фотографии на Александра Терзиќ (коавтор)

Целокупниот пејзаж на селото зрачи со природна убавина украсена со карпи, поглед на врвовите на Стара Планина и со изобилство од вода, богата со ендемичен вид пастрмка (слика 71).

АНТРОПОГЕНИТЕ И ЕТНОАМБИЕНТАЛНИТЕ МОТИВИ НА СЛАВИЊА

Селото Славиња е меѓу најстарите во областа Високо, за што сведочат остатоци од населби од римскиот период (Стојковиќ 2010). Како и повеќето села од оваа област, Славиња има збиена форма, со групирани куќи во долината на реката. Селото добива неправилна тркалезна форма со проширувања по должината на патот, кон текот на Височица. Населението е со шопско потекло, со православна вероисповед, а селска слава е Ѓурѓовден. Порано, Славиња било поголемо село, со важни јавни институции, а денес остава впечаток на пушта област. Според легендата, селото го добило името од словенското лично име на основачот на селото – Славо.



Слика 72а: Црква „Св. Ѓорѓи“



Слика 72б: Стара воденица



Слика 72в: Стара воденица – внатрешност



Слика 72г: Објект на излезот од селото

Извор: Фотографии на Александра Терзиќ (коавтор)

Во селото има многу антропогени мотиви (слика 72). Тука е црквата „Св. Ѓорѓи“ од 16 век, реновирана во 1884 година, а живописана во 18 век (слика 72а). Прогласена е за културно наследство во 1984 година и во моментот се наоѓа во фаза на реконструкција. Постои традиционална архитектура, со куќи изградени од дрво и кал (чатмари), покриени со камени плочи. Покрај куќите може да се видат многу стопански згради (амбари, плевни, воденици) (слика 72б и 72в), кои често се оградени со дувари и камени сидови (Којиќ 1958). Воедно, има и неколку новоизградени викенд-куќи, а токму на излезот од селото се наоѓа интересна напуштена зграда (слика 72г).

КОМУНИКАТИВНО-РЕЦЕПТИВНИТЕ МОТИВИ НА СЛАВИЊА

Славиња е сместено на локалниот пат од Пирот кон Димитровград (Височка ’Ржана – Долни Криводол – Бугарија) и последно село од Општината Пирот, на околу 30 км источно од градот. Населението се занимава со сточарство. Меѓутоа, афирмирањето на Стара Планина како туристички центар, постепено предизвикува ориентација кон развојот на руралниот туризам. Сепак, поради недостаток на угостителски капацитети и јавни објекти, развојот е бавен и тежок. Основните јавни објекти како училиште, месна заедница и селска продавница, не работат веќе неколку години (слика 73а и 73б).



Слика 73а: Селска продавница



Слика 73б: Училиште

Извор: Фотографии на Александра Терзиќ (коавтор)

Во селото се регистрирани неколку објекти за сместување на туристите: домаќинството Игњатовиќ, со апартман; домаќинството Петров, со две соби и три кревети, во адаптиран објект со типична селска архитектура; и Студиото „Ранчиќ“, со три кревети (слика 74).



Слика 74: Селските домаќинства Петров и Ранчиќ

Извор: <https://www.topirot.com/smestaj-selo/slavinja>

Како и во соседните села, руралниот туризам во Славиња е инициран од Општината Пирот, при што, преку прекугранична соработка со Бугарија, се обезбедени основна туристичка инфраструктура (слика 75) и едукација на локалното население во однос на адаптирањето на сместувањето и понудата на основните туристички услуги. Сепак, по завршувањето на прекуграничната соработка и општинските инвестиции, развојот на руралниот туризам е забавен и продолжен е негативниот демографски тренд. Селото има карактеристики на сезонска населба, со зголемена доминација на секундарните домови и викендички, особено, затоа што една од клучните планинарски патеки кон „Рсомачки Лонци“ поминува токму низ селото. Постојната туристичка инфраструктура, особено сигнализацијата, се одликува со релативно добар квалитет и овозможува лесно движење во просторот.



Слика 75: Селска чешма, инфо-табла и патоказ кон „Рсомачки Лонци“
Извор: Фотографии на Александра Терзиќ (коавтор)

СЕЛО 3: ГОСТУША (слика 76)

Регион: Пиротски Округ (НТЕСЗ)

Општина: Пирот

Површина: 45,84 км²

Надморска висина: 917 м

Население:

Табела 14: Население во село Гостуша

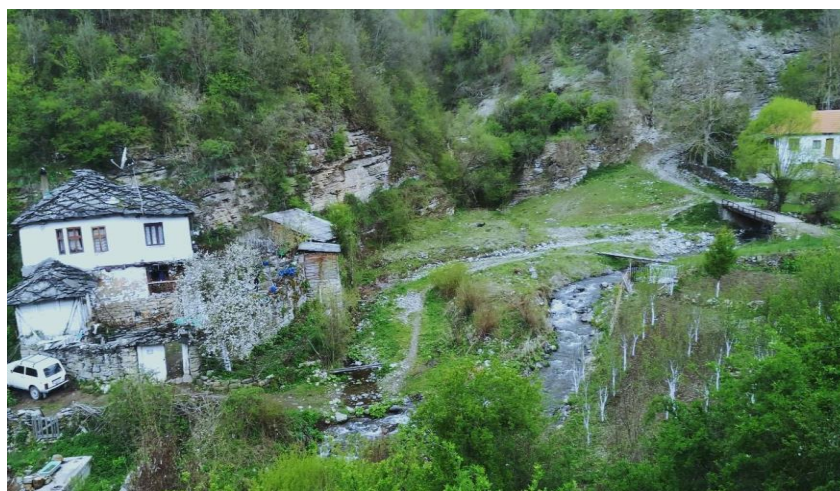
Година	1948 ¹	1961 ¹	1991 ¹	2002 ¹	2011 ¹	2019 ¹
Жители	1.308	1.050	263	139	70	28 ² /55 ³

Извори:

¹ Републички завод за статистика на Србија, 2014 година.

² Процена на Државен завод за статистика на РС.

³ Процена на авторите според теренско истражување.



Слика 76: Панорама на Гостуша
Извор: Фотографија на Александра Терзиќ (коавтор)

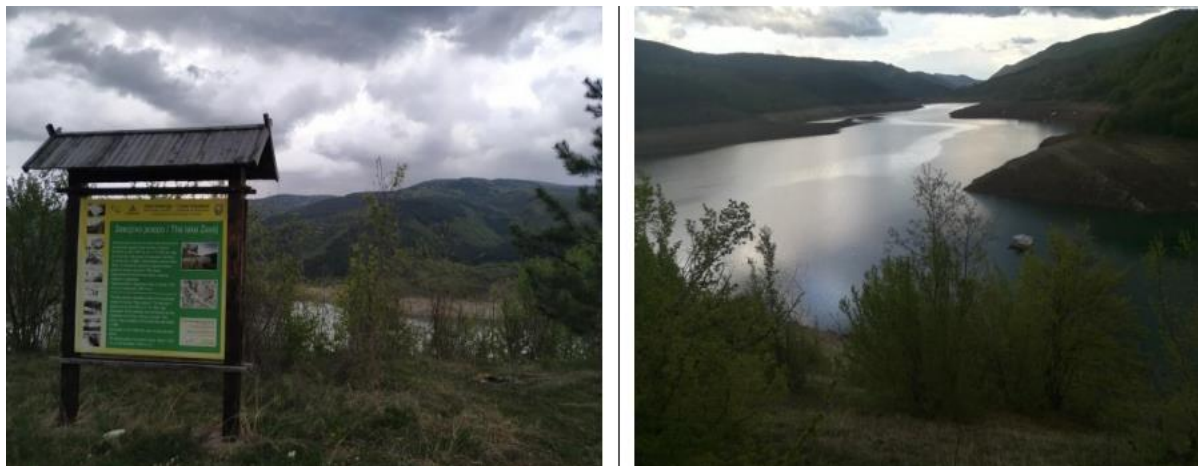
ПРИРОДНИТЕ МОТИВИ НА ГОСТУША

Јужно од гребенот на Стара Планина, под висорамнините Белан и Вртибог, се наоѓа Гостуша. Селото настанало спонтано, без утврдено правило и се формирало во долината на Гостушка Река. Освен малку збиената форма по страните на долината, куќите се расфрлаени по планинските падини. Гостуша ѝ припаѓа на географската област Среден Висок (Видановиќ-Сазда 1955).

Атарот на селото Гостуша е дел од Паркот на природата „Стара Планина“, дел од локалитетот „Свети Никола – Јабучко Рамниште – Сребрена Глава“ (План за управување со ПП „Стара Планина“, 2019). Селото е богато, со исклучителна вредност на флората и на пејзажите, со огромни пасишта и ливади, и шуми од бука и смрека (слика 77). Богатството со вегетација и со шуми (природни и пошумени) претставува исклучителна основа за развој на сточарството, посебно за одгледување овци, по кои, во минатото, бил познат овој крај. Така, позната е гостушката овца и црноволнените овци кои живееле на гостушките пасишта (Николиќ 2017). Во близината на селото се наоѓа Завојско Езеро (слика 78).



Слика 77: Падините на Стара Планина



Слика 78: Завојско Езеро

Извор: Фотографии на Александра Терзиќ (коавтор)

АНТРОПОГЕНИТЕ И ЕТНОАМБИЕНТАЛНИТЕ МОТИВИ НА ГОСТУША

Гостуша е едно од најстарите пиротски села, формирано на остатоците од поранешната населба „Наград“, од римскиот период (Стојковиќ 2010). Тоа е едно од ретките села во пиротскиот крај за кое може да се каже дека е од разреден, збиен тип (Рибар и Симоновиќ 1993). Според Цвијиќ (1902) и Вукосављевиќ (1965), селото им припаѓа на населбите кои првично биле од збиен тип, со формиран центар со згради и јавни објекти, додека економскиот дел е надвор од тој дел на појасите со пасишта. Бидејќи ова е, главно, сточарско подрачје, со изградбата на колиби за живеење во текот летната паша, селото постепено се проширувало во повеќе маала (Стојковиќ 2010). Во минатото, во овој крај се граделе три вида колиби: колиби изградени од пригоден материјал – шилварака, подвижни колиби, кои можеле да се пренесат, и трајни колиби од цврст материјал кои се граделе во архаичен стил и денес се зачувани (Николиќ 2017).

Денес, селото е празно и делумно конзервирано поради карактеристичниот автентичен стил на градба (слика 79) и традицијата и обичаите кои го опишуваат некогашниот живот во селата на Стара Планина.



Слика 79: Примери за автентична архитектура
Извор: Фотографии на Александра Терзиќ (коавтор)



Слика 80а: Зграда на поранешното селско училиште

Извор: Фотографии на Александра Терзиќ (коавтор)

Слика 80б: Селска чешма

Селото е поделено на Горно и Долно Маало, иако имало многу повеќе маала кои се именувале според семејствата кои живееле таму (Златковиќ 2017). Порано, во селото имало канцеларија на месната заедница, училиште (слика 80а), земјоделска задруга (слика 81), подвижно кино кое гостувало од Пирот, дури 38 воденици на реката Гостушица, итн. Денес се зачувани и обновени селските чешми (слика 80б) кои се интересни за посетителите на селото.



Слика 81: Зграда на земјоделската задруга и куќа во процес на обновување
Извор: Фотографии на Александра Терзиќ (коавтор)

Во селото се наоѓа црквата „Св. Јован Крстител“ (слика 82а и 82б). Се претпоставува дека е изградена на темелите на стара црква од 1112 година, но е обновена во 1835 година. Со текот на времето, црквата претрпела многу промени. Некогаш била покриена со камени плочи, имала камбана изсидана со камен, која е заменета со своно на таванот на црквената тераса (Николиќ 2017). Денес црквата се наоѓа во мошне лоша состојба, додека поранешното свештеничко живеалиште покрај црквата потполно е урнато. Црквата е затворена и не се одржува богослужба.



Слика 82а: Црква „Св. Јован Крстител“
Извор: Николиќ, 2017: 46



Слика 82б: Влезот во црквата
„Св. Јован Крстител“
Извор: Фотографија на Александра
Терзиќ (коавтор)

Селото Гостуша е заштитено како посебна просторно-културна историска целина „Камено село“, благодарение на добро зачуваната стара селска архитектура карактеристична само за овој крај (План за управување ПП „Стара Планина“, 2019). Куќите во Гостуша се ѕидани од природни материјали, камен и дрво, без врзвачки материјал, сувосидарка, или евентуално се користело кал. Најпрво се граделе куќи само со две простории, соба и ижа (архитектонски термин), каде што било сместено огништето, со една отворена просторија (кревет – кош) и подрум кој бил вкопан во карпа (Николиќ 2017). Куќите се посебно впечатливи по покривите на три води, кои биле изработени од камени плочи, понекогаш со површина и до 1 м². Во состав на проектот „Европски приказни од културното наследство“ (European Heritage Stories) поттикната е иницијатива за конзервација и заштита на селото, како и за негување и заштита на старите занаети како изработка на грнчиња и фурни за печење леб, терзија, матувџија и сл. (Николиќ 2011).

Најголемиот број постојани жители кои, генерално, се занимаваат со сточарство, летниот период го поминуваат во планините, каде што ја чуваат стоката. Секое лето, на Денот на Св. Кирик (28-ми јули) и на Св. Илија (2-ри август), се организираат селски свечености, кога се собираат селаните на месноста каде што е ветениот крст. Според обичајот, за време на овие празници, секоја година се определува домаќин на настанот, т.н. „колачар“, кој организира ручек кај ветениот камен и подготвува жртвување на јagne како верско-ритуален обред со цел да се обезбеди благосостојба на селаните. Тогаш се собираат селаните и нивните потомци, па селото е најживо. Постојат и голем број легенди за настанокот на селото, како и за одредени настани и локалитети во рамките на селото (Николиќ 2011).

КОМУНИКАТИВНО-РЕЦЕПТИВНИТЕ МОТИВИ НА ГОСТУША

Гостуша е сообраќајно изолирано село, што придонело за негово зачувување. Се наоѓа на околу 25 км североисточно од Пирот. Со локални патишта е поврзано со околните села, од кои некои патишта се одликуваат со лош квалитет. Во минатото, Гостуша било поставено на важен каравански пат помеѓу Понишавље и Бугарија, за што сведочи називот на селото. Денес, селото се наоѓа во многу лоша физичка состојба, во процес на постојано иселување и распаѓање, а економската ситуација на поголемиот број остарено население не дава конкретна развојна перспектива. Малобројното сезонско население, кое во летниот период ги посетува своите домови, генерално, живее и работи во Пирот, но поради економската и имотната состојба, не е во можност соодветно да ги одржува селските домаќинства.



Слика 83: Селски туристички домаќинства
Извор: Фотографии на Александра Терзиќ (коавтор)

Во Гостуша има неколку категоризирани објекти наменети за сместување на туристи (авантуристи) кои се иницирани со државни субвенции. Такви се апартманот „Видановиќ“ со пет кревети, домаќинството Тошиќ со шест кревети и домаќинството Петровиќ со пет кревети (<https://www.topirot.com/smestaj-selo/gostusa>). Овие домаќинства (слика 83) располагаат со скромни капацитети и нудат можност за исхрана. Во скоро време се очекува уште неколку сезонски домаќинства да бидат адаптирани за туристичко сместување. Она што е голем проблем на локалното население и на потенцијалните туристи се релативно периферната локација и лошиот пат до селото, а нема ни сигнал за мобилна телефонија и интернет. Нема продавница, иако во летниот период, сите основни потребни намирници ги снабдува трговец кој доаѓа од Пирот. Селаните продаваат млеко, сирење, кајмак, јајца, мед и сл. Она што посебно се истакнува за Гостуша, е исклучителното гостопримство на локалното население, во согласност со името на селото. Сепак, недостасуваат инвестиции и поддршка од државата, со цел селото да оживее и туристички да се афирмира (слика 84).

Автентичната архитектура и начинот на живеење, во последно време привлекуваат поголем број туристи, што претставува директна последица од медиумската кампања која континуирано се води од 2012 година. Чести се групните посети, но, за жал, во селото нема објекти за прифаќање поголем број туристи, со оглед на тоа дека ниту во селото, ниту во неговото непосредно опкружување, нема ресторатерски објекти. Постои иницијатива од локалното население за адаптација на зградата на некогашното училиште во центарот на селото во ресторан.

Гостуша почнува со туристички развој во 2013 година, кога е изработена Студија за заштита на селото од страна на Заводот за заштита на спомениците на Ниш. По тоа следува значително медиумско внимание и статус на заштитено културно наследство како „Камено село“ и единствена рурална амбиентална целина во Србија. Студијата ја добива наградата „Еуропа Ностра 2016“ (Маниќ 2017; Терзиќ и други 2020). Медиумското покривање на ова село и понатаму продолжува со цел да се зачува автентичниот селски простор, оживување на селото кое е во процес на напуштање и афирмирање на руралниот туризам во Стара Планина. Меѓутоа, ентузијазмот, инвестициите и финансиската поддршка на Општината не траеја долго време, па продолжи негативниот тренд на напуштање и нарушување на амбиенталните вредности на селото, и покрај неговиот статус на културно добро.



Слика 84: Туристичка сигнализација
Извор: Фотографии на Александра Терзиќ (коавтор)

СЕЛО 4: ПОГАНОВО (слика 85)

Регион: Пиротски Округ (НТЕСЗ)

Општина: Димитровград

Површина: 16,40 км²

Надморска висина: 540 – 600 м

Население:

Табела 15: Население во село Поганово

Година	1948 ¹	1961 ¹	1991 ¹	2002 ¹	2011 ¹	2019
Жители	1.067	763	133	77	31	21 ² /25 ³

Извори:

¹ Републички завод за статистика на Србија, 2014 година.

² Процена на Државен завод за статистика на РС.

³ Процена на авторите според теренско истражување.



Слика 85: Панорама на Поганово
Извор: Фотографија на Александра Терзиќ (коавтор)

ПРИРОДНИТЕ МОТИВИ НА ПОГАНОВО

Поганово е ридско-планинско село, сместено во долината на реката Јерма, помеѓу планинските масиви Гребен и Влашка Планина, кои доминираат во природниот пејзаж (слика 86). Географски ѝ припаѓа на целината Бурел (Иванов 2018), во минатото позната по сточарството, благодарение на многубројните ливади и пасишта. Токму затоа во овој крај имало многу штали, бачила, млекарници и воденици (Стратегија за развој на Општина Димитровград, 2008). Поганово се развило од двете страни на Погановска Река, притока на Јерма, во подножјето на Меовскиот Врв (923 м) и Еремија (901 м), на околу 17 км југозападно од Димитровград. Теренот е погоден за планинарење, па од селото почнуваат неколку кружни планинарски патеки.

Атарот на селото е во состав на Специјалниот природен резерват „Јерма“ кој е познат по Кањонот Јерма, поставен помеѓу Гребен и Влашка Планина. Подрачјето е заштитено со цел да се зачуваат геолошките, геоморфолошките (15 км долгиот величествен Кањон на Јерма и големиот број спелеолошки форми како Пештерата Огнена Дупка, со канали од 4 000 м, Јамата Пештерица, длабока 160 м) и биолошките форми (голем број ендемски, ендемореликтни и загроени растителни и животински видови) (ППППН „Јерма“, 2018).



Слика 86: Долината на Јерма и Погановска Река
Извор: Фотографии на Александра Терзиќ (коавтор)

АНТРОПОГЕНИТЕ И ЕТНОАМБИЕНТАЛНИТЕ МОТИВИ НА ПОГАНОВО

Поганово настанало врз остатоците на поранешната населба, за што сведочат локалитетите Селиште-Село-Србиново и Везенково Маало, отворената доцноантичка населба и некропола, локалитетот Нишор-Пиздица, храмот „Јупитер“, локалитетот Боботан, доцноантичко-ранохристијанската населба и ранохристијанската црква, локалитетот Киташов камик, доцноантичката рановозантиска тврдина и локалитетот Преот, што претставува помала отворена населба и посебен објект (Стратегија за развој на туризмот на Општина Димитровград, 2008). Се претпоставува дека името на селото потекнува од зборот селанец, но постојат и многу легенди со негативна конотација за значењето на зборот „поган“ (Иванов 2018). Во периодот од 1934 до 1941 година, селото се викало Доброшево.

Поганово ја задржало формата на збиено село од шопски тип (Цвијик 1902). Составено е од 14 маала, кои се густо збиени, а некаде и се преклопуваат (Иванов 2018). Населението, генерално, има бугарско потекло и мешано српско-бугарско. Селска слава е Спасовден. Во минатото, селото било познато како занаетчиско, по волнарите, кројачите, ковачите и коларите.



Слика 87: Селска архитектура
Извор: Фотографии на Александра Терзиќ (коавтор)

Селската архитектура е разновидна, со елементи на традиционалното градителство (слика 87). Присутен е тип на „г“-куќа, под влијание на модерната градска архитектура, генерално, како одраз на општествениот престиж (Стојковиќ 2010). Основната карактеристика на куќите е тоа што тие се покриваат со ќерамида наречена „шопка“ која некогаш се произведувала во селската фабрика. Околу централната куќа на едно домаќинство најчесто се групирале други станбени и стопански објекти формирајќи затворена „чорбациска“ целина. Од начините на градба најмногу е застапен бондрук – дрвена конструкција исполнета со кал, со покрив на четири води, камени скали, дрвена конструкција со рамни, недекорирани столбови на влезниот трем сочинувајќи композиција со баца (Љубенов 2015) (слика 93).

Во атарот на селото, на левиот брег на реката Јерма, се наоѓа манастирот посветен на Св. Јован Богослов. Според легендата, го изградил Константин Дејановиќ, внук на царот Душан, во 1395 година (Стојковиќ 2010), иако постојат претпоставки дека првобитниот манастир бил изграден пред 1130 година, за што сведочи една стара икона со впишани имиња на српските владетели (<https://eparhijaniska.rs/manastiri/manastir-poganovo>).

Манастирскиот комплекс (слика 88, 89 и 90) е граден во моравски стил и го сочинуваат црква, трпезарија и придружни објекти, изградени во ориентален стил и заградени со ѕидови. Црквата е ѕидана ќелијно, со кршени камења и печена тула, а фрескоживописана е во 1499 година. Манастирот е познат и по двостраната икона од 15-ти век (иконата со Богородица и Јован Богослов), која за време на Првата светска војна била конфискувана од Бугарите заедно со иконостасот. Денес, овие дела се изложени во галеријата на икони во храмот „Св. Александар Невски“, во Софија. Бидејќи манастирот се наоѓа на непристапно место, кое долго време било

целосно сообраќајно изолирано (до 1927 година), никогаш не бил ограбуван и пустошен. Од 1949 година, манастирот се наоѓа под државна заштита како културно наследство од големо значење, а од 1979 година, прогласен за културен споменик со посебно значење. Од неодамна, во манастирот се одржува ликовната колонија „Погановски манастир“.



Слика 88: Конак во порта и манастирска црква
Извор: Фотографии на Александра Терзиќ (коавтор)

Слика 89: Цртеж на конак
Извор: Рељиќ 1997



Слика 90: Манастир „Поганово“
Извор: Фотографии на Александра Терзиќ (коавтор)

Недалеку од Поганово, во долината на Јерма, кај селото Суково (слика 91), се наоѓа манастирскиот комплекс посветен на Успение на Пресвета Богородица, т.н. Суковски манастир, подигнат во 1857/58 година, врз темелите на стар православен храм. Од 1968 година, манастирот претставува културно наследство од големо национално значење. Се истакнува со фреска на која има невообичаено претставување на Св. Христофор, со животинска глава, и Богородица со крила.

Во околината на Поганово, снимани се неколку култни филмови од југословенската кинематографија како „Златаревото богатство“, „Доротеј“, „Двобојот за Јужната пруга“ и „Косовската битка“.



Слика 91: Манастир „Св. Богородица“, во долината на Јерма, кај селото Суково
Извор: Фотографии на Александра Терзиќ (коавтор)

КОМУНИКАТИВНО-РЕЦЕПТИВНИТЕ МОТИВИ НА ПОГАНОВО

Поганово се наоѓа југозападно од Општината Димитровград, и тоа 27 км по главниот пат, и 17 км по стариот пат. Обата пата се со релативно добар квалитет. Од меѓународниот пат Ниш – Софија е оддалечено околу 12 км. Селото некогаш било општински центар, со основно училиште (слика 92а), амбуланта, полициска станица, со туланата на семејството Дунѓерови (од 1922 година), пошта (од 1949 година) и земјоделска задруга. Денес не функционира ниеден од овие објекти, а доминантна е зградата на поранешната земјоделска задруга, а сега, канцеларија на месната заедница (слика 92б)



Слика 92а: Селско училиште и пошта



Слика 92б: Месна заедница

Извор: Фотографии на Александра Терзиќ (коавтор)

Поганово почнува во последно време да се афирмира туристички. Посебно внимание привлекуваат природните, амбиенталните и културно-историските вредности, како и етнодомаќинствата кои се градени во традиционален стил. Од сместувачките капацитети се издвојуваат домаќинството Бошков, со две соби и пет кревета, домаќинството Георгиев, со две

соби и три кревета, домаќинството Дунѓерови, со две соби и два кревета, етнодомот „Манов“, со четири соби и девет кревета, етноконакот „Тоша“, со четири соби и десет кревета, етнокуќата „Погановска шопка“ (слика 94), со четири соби и десет кревета. Ресторански услуги нудат домаќинството Дунѓерови и етноконакот „Тоша“.



Слика 93: „Стара шопка“
Извор: Љубенов (2015)

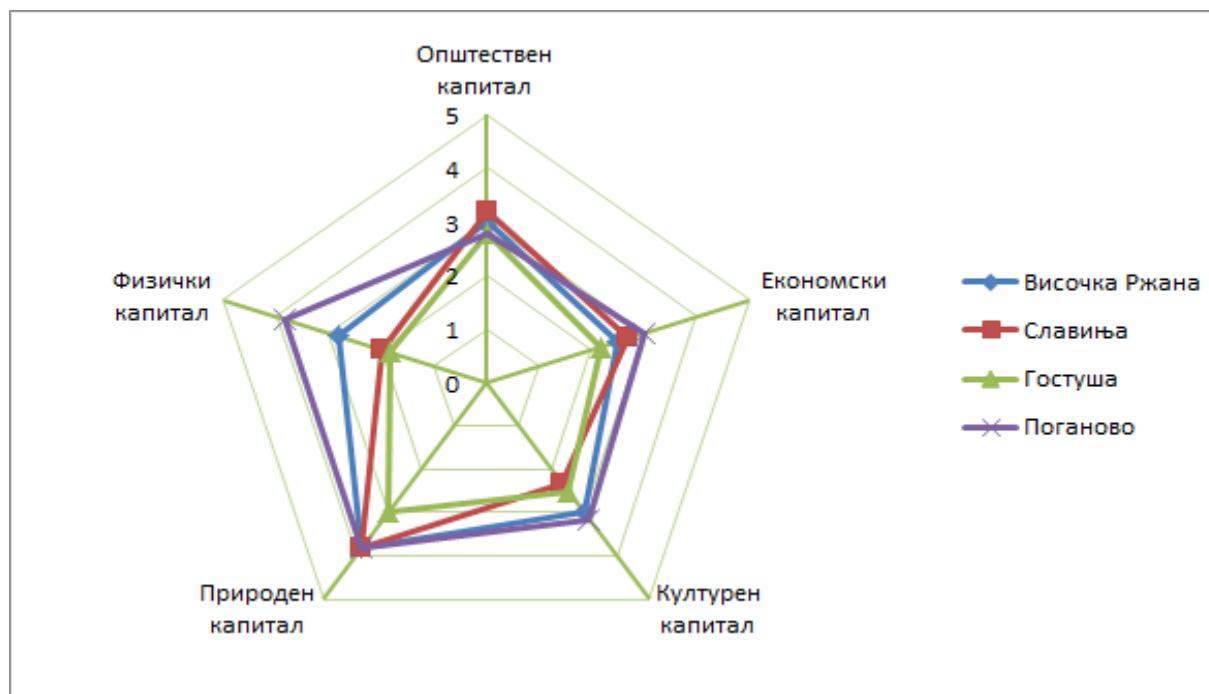


Слика 94: Обновеното домаќинство „Погановска шопка“
Извор: Фотографија на Александра Терзиќ (коавтор)

Побројно е сезонското население, а постои тенденција за збогатување на туристичката понуда. Посебно се истакнува можноста за формирање етнопоставка во рамките на домаќинството „Погановска шопка“ која е во фаза на планирање. Се зголемува бројот на сместувачките капацитети, се откупуваат сезонските домаќинства и се реновираат старите куќи. Постои реална можност за развој на руралниот туризам во ова село, посебно насочено кон туристите од Бугарија кои сè повеќе доаѓаат во Пирот и околината. Сместувачките капацитети во Пирот се покажаа како недоволни и релативно скапи во споредба со сместувањето во селските домаќинства во околните села, а релативно добрата сообраќајна поврзаност и концентрацијата на природните и културните ресурси го забрзуваат туристичкиот развој на овој крај.

ТУРИСТИЧКА ВАЛОРИЗАЦИЈА НА ПРЕДЛОГ-ТУРИСТИЧКАТА ДЕСТИНАЦИЈА 4

На графиконот 4 прикажана е туристичката валоризација на предлог-дестинацијата 4 врз основа на оценувањето со пет индикатори за руралниот капитал, кои се однесуваат на: природен капитал, културен капитал, инфраструктурен (физички) капитал, општествен (човечки и организациски фактори) капитал и економски капитал. (Индикаторите се подетално објаснети во воведниот дел.)



Графикон 4: Туристичка валоризација на предлог-дестинацијата 4: Височка 'Ржана, Славиња, Гостуша и Поганово (Регионот на Јужна и Источна Србија)

Од графиконот 4 се забележува неуреден рурален капитал на анализираниите села, освен кај оценката на општествениот капитал која е изразито неповолна. Во однос на потенцијалите за туристичка афирмација, сосема е јасно дека предничи Поганово, кое има квалитетна инфраструктурна опременост. Сите села имаат квалитетни природни и културни ресурси и одреден економски капитал како директна последица од откупувањето на куќите од страна на сезонското население, нивно проширување и приспособување за туристички потреби.

Од друга страна, нејнеповолна положба, и покрај исклучително прекрасните природни и културни ресурси, има Гостуша, поради својата физичка изолираност и лошата инфраструктура. И покрај тоа што има статус на заштитено културно наследство (карактеристична амбиентална целина), Гостуша се наоѓа во многу лоша состојба, посебно кога станува збор за оцена на физичкиот капитал (инфраструктурата), со средна оценка 1,5, и на економскиот капитал (средна оценка 1,8). Населението што постојано живее во ова село е старо, необразовано и се занимава со сточарство. Постојните културни ресурси се наоѓаат во фаза на распаѓање (оценка 2,5).

Слична е состојбата со културниот капитал во Славиња, но со малку повисока оценка (2,5) и со подобра инфраструктурна опременост (оценка 2).

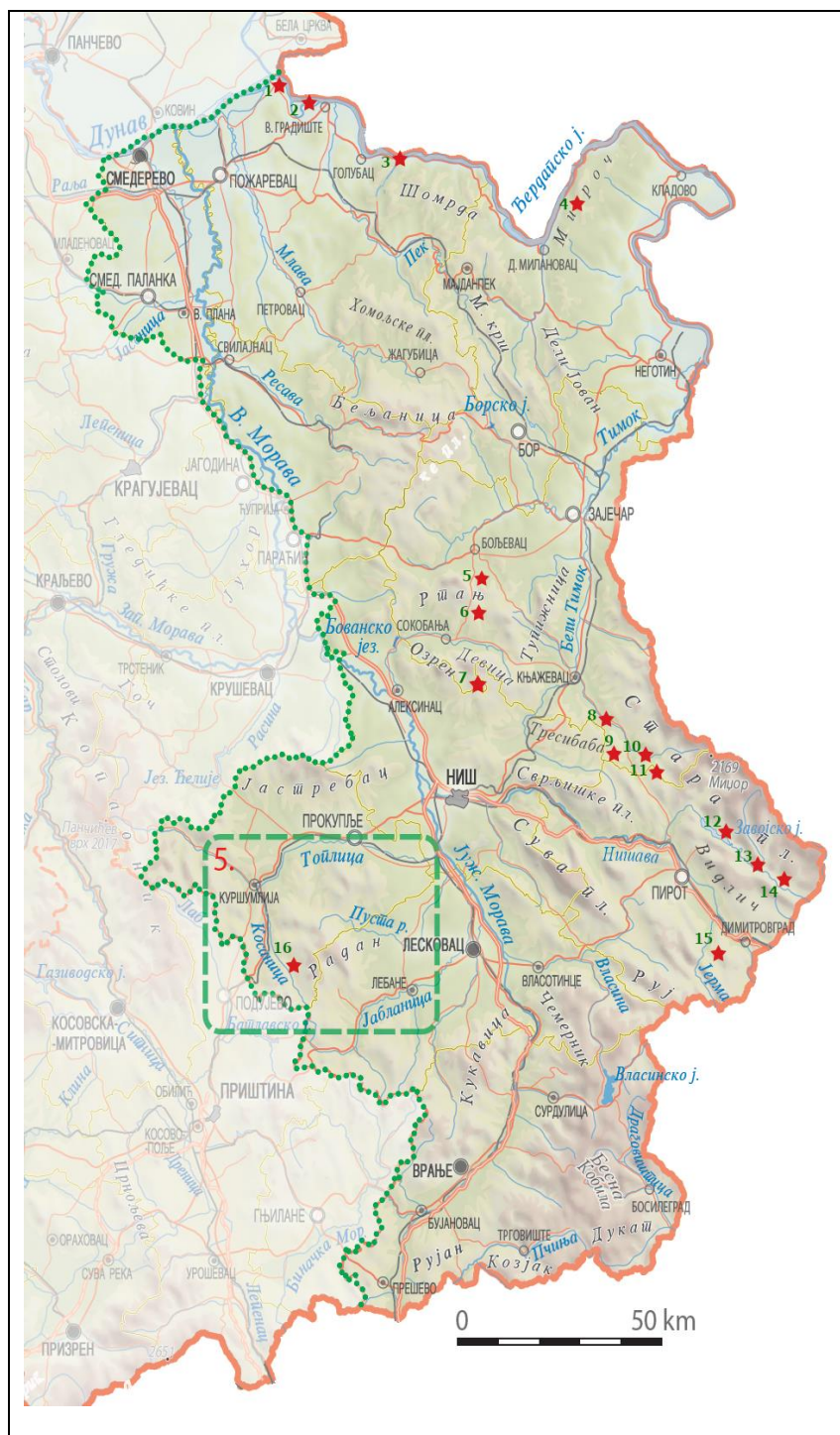
Височка 'Ржана има интересни амбиентални и природни вредности, погодни за развој на рурален туризам, но ниско ниво на економски и општествен капитал. Физичкиот (инфраструктурен) капитал е малку подобрен во последните неколку години, па поставени се информативни табели и има основна туристичка инфраструктура во поглед на сместувачките капацитети. Сепак, евидентен е недостигот на угостителски и јавни објекти, и покрај фактот што, за разлика од другите анализирани села, овде има продавница која работи во летниот период.

Најголемиот проблем на овие села е многу малиот број постојани жители. Врз основа на табелите 12–15, може да се забележи поразителниот факт дека падот на населението во овие мали села, од 1948 година до денес, е повеќе од 90 % и дека постојаното население постепено речиси целосно е заменето од сезонското население. Денес, во овие села живеат само дваесетина

постојани жители, главно, многу стари и со лош економски статус (без приходи и на социјална помош), додека, во зима, овие периферни села стануваат речиси пусти и целосно отсечени од светот. Во летниот период, ситуацијата е сосема поинаква, и овие села бележат значителна концентрација на сезонско население. Од неодамна се интензивира развојот на руралниот туризам и се прави адаптација на голем број куќи во сместувачки капацитети и викендички.

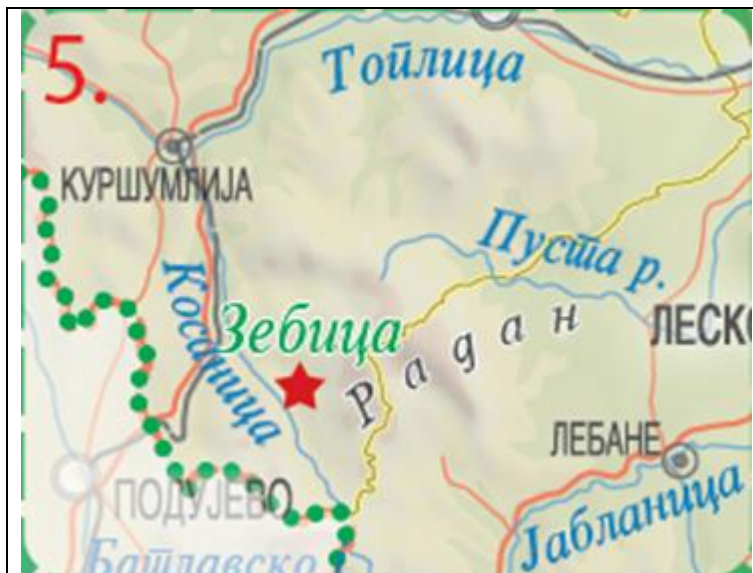
Од аспект на анализата на актуелната ситуација и состојбата со руралниот капитал за потребите на развојот на руралниот туризам во овие слабо населени подрачја, може да се заклучи дека е поттикната туристичка иницијатива која е сè уште во почетна фаза. Притоа, генерално, сезонското население е основен двигател за туристички развој. На ниво на општина, обезбедена е поддршка за развој на туристичките селски домаќинства, првенствено во форма на директни инвестиции и субвенции за почнување туристички бизнис.

ПРЕДЛОГ-ТУРИСТИЧКА ДЕСТИНАЦИЈА 5: ЗЕБИЦА (Топлички Округ, Куршумлија – Гавоља Варош, Регион Јужна и Источна Србија)



Слика 95: Локација на предлог-туристичката дестинација 5, во Јужна и Источна Србија/Топлички Округ, бр. 16 Зебица

Предложената рурална туристичка дестинација 5, во Регионот на Јужна и Источна Србија, го опфаќа селото Зебица (слика 95) во непосредна близина на природниот феномен и туристичкиот центар Ѓавоља Варош. Според Номенклатурата на територијалните единици за статистика (НТЕС) ниво 3, ова село ѝ припаѓа на Општина Куршумлија, во Топличкиот Округ (слика 96).



Слика 96: Локација на избраното село во предлог-туристичката дестинација 5, во Јужна и Источна Србија

Топличкиот Округ се наоѓа на југот на Србија, на просторот на историската област Топлица, сместен во сливовите на реките Топлица и Косаница. Го сочинуваат руралните општини Прокупље, Куршумлија, Блаце и Житораѓа. Ова подрачје го опкружуваат планинските венци Копанник, Мајдана, Соколовица и Пилатовице (Гашиќ 2015). Општината Куршумлија спаѓа меѓу најнеразвиените во Србија во која изумираат голем број рурални населби. Иако оваа општина има исклучителни туристички потенцијали, пред сè, во однос на развојот на бањскиот туризам во Пролом Бања, Луковска Бања и бањата Куршумлија, тие се недоволно искористени (Периќ и Гачиќ 2012). Тука е светски познатиот природен феномен Ѓавоља Варош и Паркот на природата „Радан“ (ставен под заштита од 1-ва категорија како природно богатство со исклучително национално значење, во 2017 година). Она што е главно ограничување на оваа област е исклучително лошата инфраструктурна опрема и слабата населеност на периферните рурални населби, на кои им се заканува целосно напуштање.

ТУРИСТИЧКИ ЦЕНТРИ: Куршумлија и Пролом Бања.

ПРИРОДНИ АТРАКЦИИ: Пролом Бања, Луковска Бања, Куршумлиска Бања, Парк на природата „Радан“, Ѓавоља Варош, ловишта „Шумата“ и „Соколовица“.

АНТРОПОГЕНИ АТРАКЦИИ:

Археолошки локалитети: Марина Кула (Кастрат), Иван-кула, Бранкова Кула (Рударе), остатоци од Марино Кале (Горно Крчмаре), остатоци од Марково-латинска црква (Кастрат), остатоци од Огнена Црква (Долно Точани), Саски Рудници.

Манастири: Манастир „Св. Никола“, Манастир „Пресвета Богородица“ (Куршумлија), Црква „Св. Врачи“ (Горно Мекуљани), Црква „Успение на Пресвета Богородица“ (Точани).

Манифестации: „Културно лето“, „Денови на Немања“, „Куршумлиска гитарјада“, Ликовна колонија „Бела Црква“, Меѓународна фотоколонија „Ѓавоља Варош“, Пливање по крстот за Богојавление, Хајка на волци, „Малинијада“, селски собири и панаѓури.

ЗЕБИЦА (слика 97)

Регион: Топлички Округ (НТЕСЗ)

Општина: Куршумлија

Површина: 9,21 км²

Надморска висина: 462 – 510 м

Население:

Табела 16: Население во село Зебица

Година	1948 ¹	1961 ¹	1991 ¹	2002 ¹	2011 ¹	2019 ²
Жители	246	257	61	35	24	30*

Извори:

¹ Републички завод за статистика на Србија, 2014 година.

² Процена на Државен завод за статистика на РС.



Слика 97: Зебица

Извор: Фотографија на Александра Терзиќ (коавтор)

ПРИРОДНИТЕ МОТИВИ НА ЗЕБИЦА

Зебица е мало село во јужниот дел на Општина Куршумлија, во областа на планината Радан, односно на падините на Жујовска Чука (684 м). Се наоѓа на околу 24 км од Куршумлија и на исто толкава оддалеченост од Пролом Бања, во долината на реката Голема Косаница. Селото е од разбиен тип, со следните маала, со по неколку куќи: Центар, Бањска, Лаковац и Пландиште. Низ селото тече Жолт Поток кој се влева во Косаница (Мартиновиќ и Стаменковиќ 2001). Клучни туристички дестинации во оваа област се Пролом Бања и геолокалитетот Ѓавоља Варош.

Подрачјето на природниот ресурс „Радан“ му припаѓа на Јужно Поморавје и ги вклучува горните сливови на Топлица, Пуста Река и Јабланица, додека неговиот централен дел го исполнува планинскиот масив на планината Радан. Во 2017 година, дел од планинската област Радан е прогласен за Природен парк „Радан“, од прва категорија на заштитени подрачја (на површина од 41.312,66 хектари) (слика 98). Највисокиот врв на Радан е Шопот (1.408 м), а геолошката подлога се состои од еруптивни и метаморфни карпи со вулканско потекло. Има богата листопадна вегетација во која доминираат букови шуми, но и реликтни шумски заедници на мечкина леска и

кавказска липа, како и мешани дабови заедници со јавори. Шумите се ретки поради прекумерната експлоатација, а најмногу се исечени на висина до 900 метри. На подрачјето на планината Радан има неколку помали ловишта, а најпознато е „Соколовица“ со кое управуваат ЈП „Србијашуме“ и шумското стопанство „Топлица“ од Куршумлија (Србијашуме 2018).



Слика 98: Парк на природата „Радан“



Слика 99: Споменик на природата „Ѓавоља Варош“

Извор: Фотографии на Александра Терзиќ (коавтор)

Геолошкиот комплекс „Ѓавоља Варош“ (слика 99) е најинтересната и најпознатата геоморфолошка форма во областа Топлица и Паркот на природата „Радан“. Таа се состои од над 200 земјени фигури настанати со ерозија и два крајно минерализирани извори со изразито кисела вода, со голема содржина на железо и други метали. Земјените столбови, високи од 2 до 15 метри, се изградени од песочник и лапор, на чии врвови има андезитски плочи во вид на капи. Постојат голем број народни преданија и легенди за земјените пирамиди или „скаменетите сватови“ (Драгојловиќ 2017). Ѓавоља варош е клучна туристичка атракција за излетници и за посетителите на Пролом Бања, под заштита на државата од 1959 година како природен споменик од прва категорија. Во 1995 година, со Уредба на Владата на Србија, оваа локација е прогласена за природно богатство со исклучително значење и доделена е на управување на АД „Планика“ од Куршумлија кое управува и со бањските центри на Пролом Бања (слика 100), Луковска Бања и Куршумлиска Бања.



Слика 100: Поглед на Пролом Бања

Извор: Фотографија на Александра Терзиќ (коавтор)

Друг природен феномен, откриен во 2013 година, на овие простори, е локалитетот Бранкова Кула во близината на селото Рударе. Тоа се „базалтни столбови“ формирани во вид на сид составен од камени блокови со правилна форма, високи околу 10 метри и долги околу 100 метри. Според историските податоци, на ова место, во средниот век, се наоѓала кулата на Бранко Младеновиќ, таткото на Вук Бранковиќ, па затоа била именувана како Бранкова кула.

АНТРОПОГЕНИТЕ И ЕТНОАМБИЕНТАЛНИТЕ МОТИВИ НА ЗЕБИЦА

Зебица е старо село, првобитно населено со српско население, за што сведочат две цркви. Во турските дефтери од 1451 и 1455 година се споменува под името Забница. По ослободувањето од Турците (1878 година), селото е напуштено. Српското население се доселило на крајот на 19 век, од Црна Гора, Ужице и Пеќ. Селска слава е Св. Троица. Зебица е во фаза на најдлабока демографска старост и во процес на изумирање, со само неколкумина многу стари жители.

Во близината на селото има остатоци од средновековна црква, три средновековни рудници „Саски рудници“, како и црква – брвнара, посветена на Св. Петка, изградена во близината на Гавоља Варош, во 2010 година, на остатоците од стара средновековна црква (слика 101). Во текот на 2019 година, во атарот, во близина на патот за Добри Дол, во правец кон селото Миленковиќ, во буковата шума се откриени остатоци од црква изградена во периодот 1373 – 1375 година, за која се претпоставува дека била градена по нарачка на Вук Бранковиќ (слика 102). Според Заводот за заштита на спомениците на културата во Ниш, црквата, најверојатно, ѝ е посветена на Св. Петка (<https://toplickevesti.com/sakrivena-crkva-u-selu-zebice.html>). Во близината на соседното село Иван Кула, токму на врвот на вулканската тумба на планината Радан, има остатоци од средновековна тврдина, од која, според легендата, косовските јунаци Иван Косанчиќ и Милан Топлица заминале во битката на Косово, во 1389 година.



Слика 101: Црква – брвнара, посветена на Св. Петка

Извор: Фотографија на Александра Терзиќ (коавтор)



Слика 102: Напуштена црква во селскиот атар

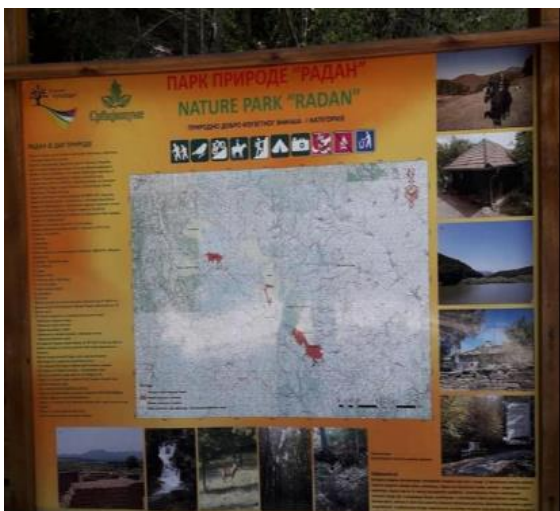
Извор: <https://toplickevesti.com/sakrivena-crkva-u-selu-zebice.html>

Целото подрачје на планината Радан и Општината Куршумлија се карактеризираат со изразен процес на депопулација и згаснување на голем број села, додека во Зебица, на последниот попис, се евидентирани само 24 жители. Иако спаѓа во примарни рурални населби, главни активности на селото се земјоделството, шумарството и ловот. Од друга страна, секундарната

туристичка активност е исклучиво насочена кон развој на блискиот геолокалитет „Ѓавоља Варош“, со план, во Зебица и во околните села, да се адаптираат постојните куќи за туристичко сместување и да прераснат во туристички села.

КОМУНИКАТИВНО-РЕЦЕПТИВНИТЕ МОТИВИ НА ЗЕБИЦА

Зебица е поврзано со општинскиот центар и со Пролом Бања со сообраќајница со солиден квалитет. Правецот до Ѓавоља Варош е асфалтиран пред неколку години, додека на одредени делници сè уште се вршат проширувања. Постојната патна мрежа се карактеризира со голем број дупки, а чести се и одроните, така што е неопходна модернизација. Ѓавоља Варош е добро поврзано со населбата Миленковиќи (село Ѓаке) и со селото Зебица, додека со многу лош пат, со селото Ѓаке. За областа, најважен е општинскиот пат Л-1 (Зебица – Добри Дол – Секирача) кој овозможува поврзување на Ѓавоља Варош со општинскиот центар и државниот пат, од една страна, и од друга, со соседниот регион и со Општината Мердаре, и понатаму, кон Косово и Метохија. Патот што поминува низ областа на планината Радан, не е соодветно обележан (слика 103). Областа е демографски пушта и не е покриена со мобилна мрежа. На планината Радан има многу волци, а се појавуваат и глутници диви кучиња, што може значително да ја загрози безбедноста на туристите, па затоа не се препорачува патување низ оваа област во вечерните часови, особено кон периферните населби.



Слика 103: Парк на природата „Радан“
Извор: Фотографија на Александра Терзиќ (коавтор)



Слика 104: Етнокрчма „Два амбара“
Извор: Фотографија на Александра Терзиќ (коавтор)

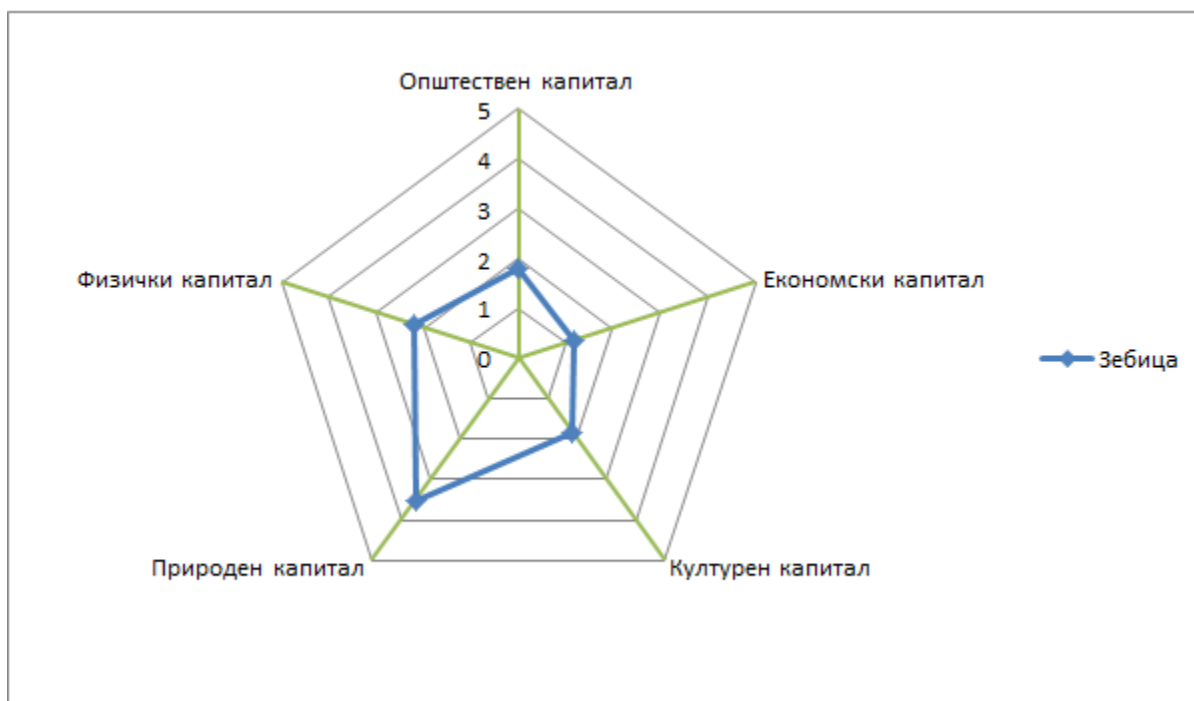
Во Зебица постои основна комунална инфраструктура. Малобројното население делумно се снабдува со вода од водоводот, а делумно од сопствените бунари, додека отпадните води се испуштаат директно во Жолт Поток. Сите јавни служби се затворени (имаше училиште, но е затворено), нема продавница, ниту канцеларија на месната заедница. Зебица, како и соседното село Ѓаке, се под надлежност на месната заедница на селото Рача.

На околу 1,5 км од центарот на селото Зебица во правец на Ѓавоља Варош се наоѓа етно-ресторанот „Два амбара“ (слика 104), додека на влезот во Ѓавоља Варош има етнокујна „Ѓавоља Варош“ од монтажен тип. И двата ресторана работат од април до октомври. Според Планот за детално уредување на Ѓавоља Варош (2016 година), се планира изградба на камп и туристичко село во атарот на соседното село Ѓаке (населба „Миленковиќ“, со само два жителя, на потегот

Ливада). Во оваа област е предвидена изградба на комплетно нов туристички центар – туристичко село со сместувачки капацитети и камп, додека во атарот на Зебица, односно во областа на постојното семејно домување и викенд-сезонското домување, се планира формирање зона за домување која ќе се користи за туристички цели.

ТУРИСТИЧКА ВАЛОРИЗАЦИЈА НА ПРЕДЛОГ-ТУРИСТИЧКАТА ДЕСТИНАЦИЈА 5

Од спроведената туристичка валоризација (графикон 5) на предлог-дестинацијата 5, која го опфаќа селото Зебица, произлегува дека понудата се потпира на привлечноста на локалитетот Ѓавоља Варош, во чија непосредна близина тој се наоѓа. Може да се забележи дека, освен исклучителните природни ресурси, кои се карактеризираат со геоморфолошки куриозитети и природни добра со висока вредност, културниот капитал е мошне низок и се карактеризира со постоење на неколку средновековни цркви и тврдини, кои се наоѓаат во екстремно лоша физичка состојба. Амбиенталните вредности на селото во однос на автентичните селски куќи донекаде се нарушени од современите обични куќи, кои претежно се наоѓаат во трошна состојба, што укажува на многу неповолната економска состојба на локалното население.



Графикон 5: Оцена на руралниот капитал на предлог-дестинацијата 5: Зебица (Регионот на Јужна и Источна Србија)

Физичкиот капитал што се рефлектира во инфраструктурната опрема на селото е, исто така, на незадоволително ниво, што се карактеризира со нерешено водоснабдување и комунална опрема на домаќинствата, непостоење на јавни објекти и продавници во непосредната близина на селото, што го прави секојдневниот живот уште потежок. Големата фреквенција на туристи и постоењето на туристичка побарувачка, сè уште немаат конкретен придонес во економијата на селото, иако има еден етноресторан на периферијата на селото, на патот кон Ѓавоља Варош, но тој работи само сезонски. Сместувачките капацитети се концентрирани во Пролом Бања и во Куршумлија, а понуди на селските домаќинства засега не постојат. Во однос на општествениот капитал, Зебица се наоѓа во напредна фаза на демографско истребување (табела 16) со само 30

постојани жители во длабока старост и социјално загрозуени. Иако отсекогаш било многу мало село, од 1948 година, постојано се намалува бројот на жителите за дури 87,8 %. Ваквото намалување на бројот на жителите е евидентно во повеќето рурални населби во Општина Куршумлија, што го прави социјалниот капитал крајно неповолен, а развојот на туризмот речиси целосно зависи од сезонското население. Така, процесот на туристички развој што е инициран, се очекува да се забрза со изградба на нови, специјализирани, туристички населби, со сезонски карактер.

ЛИТЕРАТУРА

Бјељац, Ж., Терзиќ, А., Јовановиќ, А., Бранков, Ј., Петровиќ, М. (2017). Туризам Србије. Поглавље у „Географија Србије“ (ур. Милан Радовановиќ). Посебна издања Географског института „Јован Цвијиќ“ САНУ, 91, 753–809.

Бодирога, В. (2001). Мајдапек, у Географска енциклопедија – насеља Србије (ур. Србољуб Стаменковиќ), књ. III (М–Р), 1–7, Географски факултет Универзитета у Београду, Арена: стручна књига, Београд.

Велојиќ, М. & Ѓуровиќ, П. (2001). Во: Географска енциклопедија – насеља Србије (ур. Србољуб Стаменковиќ), књига II (Ж–Љ), 185–208, Географски факултет Универзитет Београд, Арена: стручна књига, Београд.

Видановиќ-Сазда, Г. (1955). „Висок, Привредно-географска испитивања“, САН, Посебни издања, књига ССXXXVIII, Географски институт, књига 6.

Вукосављевиќ, С. (1965). „Историја селачког друштва II. Социологија становања“, САНУ, Посебни издања, књига СССХС, Одделение за општествени науки, књига 51, Белград.

Гајиќ, В. Миловановиќ, Д., Ристиќ Бакањац, В., Бакањац, Б. & Мандиќ, М. (2017). „Објекти геолошке баштине у сливу реке Височице“, Пиротски зборник 42, 209–224.

Гашиќ, М. & Ивановиќ, В. (2015). „Туристичко-географски положај Топличког округа“, Бизинфо (Блаце) 6(1), 53–64.

Група аутора. (2015). Ѓердап (ур. Ана Милановиќ Пешиќ), Едиција: „Лексикони националних паркова Србије“, ЈП „Службени гласник“, ЈП Национални парк Ѓердап, Географски институт „Јован Цвијиќ“ САНУ.

Драговиќ, Д. (2019). „Одрживи туризам у функцији руралног развоја општине Књажевац“, (Магистерски труд), ПМФ, Департман за географија, Универзитет Ниш.

Драгојловиќ, Ј. М. (2017). „Нодални центри Топличког округа“, (Докторска дисертација), Географски факултет, Универзитет у Београду.

Златковиќ, Д. (2017). „Микротопонија општине Пирот – дополнување“, Пиротски зборник 42, 171–207.

Иванов, Ц. (2018). „Микротопонија Бурела“, Пиротски зборник 43, 181–246.

ЈП „Стара планина“. (2017). Средњерочни и дугорочни план пословне стратегије и развоја Јавног предузећа за развој планинског туризма „Стара планина“ Књажевац за период 2017 – 2026, Достапно на: http://www.jpstaraplanina.rs/data/sred_i_dugor_plan_2017_2026.pdf

Којиќ, Б. (1935). „Архитектура нашег села“, Технички лист, 7–8, 105–108.

Којиќ, Б. (1941). „Архитектура српског села, Шумадија и Поморавље. Развој од XVIII века до данас“, Белград: Технички факултет при Универзитет Белград.

- Којиќ, Б. (1958). „Сеоска архитектура и туризам“, Београд: Грађевинска књига.
- Љубенов, Г. (2015). „Декоративно обликовање традиционалне народне архитектуре у региону Старе планине“, (Докторска дисертација), Архитектонски факултет, Универзитет Београд.
- Мартиновиќ, М., Стаменковиќ, Ѓ. С. (2001). „Куршумлија“, Во: „Географска енциклопедија – населба Србије“ (ур. Србољуб Стаменковиќ), книга II (Ж–Љ), 340–359, Географски факултет, Универзитет Београд, Арена: стручна књига, Београд.
- Мастер-план за Стара Планина. (2007).
- Младеновиќ, Б., Јацановиќ, М. (2001). „Велико Градиште“. Географска енциклопедија – населба Србије (ур. Србољуб Стаменковиќ), књ. I (А–Ђ), 310–317, Географски факултет Универзитета у Београду, Арена: стручна књига, Београд.
- Младеновиќ, Б., Јацановиќ, М. (2001a). „Голубац“. Географска енциклопедија – населба Србије (ур. Србољуб Стаменковиќ), књ. I (А–Ђ), стр. 462–468, Географски факултет Универзитета у Београду, Арена: стручна књига, Београд.
- Нешиќ, Д. (2013). „Неки примери реликтних криоапнационих заравни у рељефу Ртња (Источна Србија)“. Зборник радова – Географски факултет Универзитета у Београду, 61, 127–150.
- Николиќ, Б. (2011). „Гостуша“, Пирот: Графички студио Цицero. Достапно на: <<http://www.nbpi.org.rs/wordpress/wp-content/uploads/2011/03/Borisav-Nikoli%C4%87-Gostu%C5%A1a.pdf>>
- Обрадовиќ, Т. (2018). „Начела градитељског предања и њихова савремена примена“ (Докторска дисертација), Архитектонски факултет, Универзитет у Београду.
- Периќ, Г. & Гашиќ, М. (2012). „Стратешки правци развоја туризма у општини Куршумлија“, VII Меѓународни научни скуп „Медитерански дани“, 2012: „Туризам: изазови и могућности“, 20.9.2012, Требиње, Достапно на: <<https://ssrn.com/abstract=2800584>>
- Пешиќ-Максимовиќ, Н. (2014). „Моравска кућа Србије: богатство облика“, Београд: Друштво конзерватора Србије и Републички завод за заштиту споменика културе.
- План управљања ПП Стара Планина за период 2020 – 2029. (2019).
- „Просторни план Подручја посебне намене Специјалног резервата природе „Јерма““. (2018). Влада Републике Србије, Министарство грађевинарства, саобраћаја и инфраструктуре, Сектор за просторно планирање и урбанизам.
- Radivojević, A. (2008). Turizam kao faktor razvoja Sokobanje. *Ekonomске теме*, 56 (2), 111–129.
- Terzić, A., Drobňaković, M. & Petrevska, B. (2020). Traditional Serbian countryside and second-home tourism perspectives, *European Countryside*, 12(3), 312–332.
- Радосављевиќ, Ж. (1967). „Болевац. Земља и људи“, Српско географско друштво, св. 17, стр. 69–78.
- Рељиќ, Љ. (ур.) (1997). „Сеоска и стара градска населба у делу Зорана Б. Петровића“, Архитектонска и етнографска истраживања, Београд: Етнографски музеј.
- Републички завод за статистика на Србија. (2014). Споредбен преглед на бројот на жителите во 1948, 1953, 1961, 1971, 1981, 1991, 2002 и 2011. Попис на населението, домаќинствата и становите во 2011 година во Република Србија. Достапно на: <<https://pod2.stat.gov.rs/ObjavljenePublikacije/Popis2011/Кnjiga20.pdf>>

Сибиновиќ, М., Антиќ, М., Шантиќ, Д. & Раткај, И. (2016). „Рурални простор општине Књажевац – Антропогеографске основи развоја“, Едиција: „Књажевачким крајем“, книга 6, Књажевац: Народна библиотека „Његош“, Београд: Српско географско друштво.

Симоновиќ, Ѓ. & Рибар, М. (1993). „Уређење сеоских територија и насеља“, Београд: ИБИ. Службен весник на РС, бр. 102/2010.

Србијашуме, Сектор за шумарство и заштиту животне средине. (2018). План за управување со Паркот на природата „Радан“ за периодот 2018 – 2027 година (на српски). Достапно на: <<https://www.srbijasume.rs/pdf/PURadanKon.pdf>> (пристапено на 2.3.2020 година).

Стаменковиќ, Ѓ. С., Гатарик, Д., Мартиновиќ, М. (2002). „Сокобања“, у Географска енциклопедија – насеља Србије (ур. Србољуб Стаменковиќ), књ. IV (С–Ш), стр. 55–65, Географски факултет Универзитета у Београду, Арена: стручна књига, Београд.

Станковиќ, М. С. (2001). Пирот, Во: Географска енциклопедија – насеља Србије (ур. Србољуб Стаменковиќ), книга III (М–Р), 237–256, Географски факултет, Универзитет Београд, Арена: стручна књига, Београд.

Станојевиќ, М. (1913). „Заглавак“, Антропогеографски зборник XX, Насеља српских земаља 9, 391–513.

Станојевиќ, М. (1940). „Тимок“, Српски етнографски зборник, книга IV, Насеља и порекло становништва, книга 29, Београд: Српска краљевска академија.

Стојадиновиќ, В., Милошевиќ Мициќ, М. & Илијиќ, Б. (2013). „Књажевац, О завичају од А до Ш“, Књажевац: Народна библиотека „Његош“.

Стојковиќ, Д. (2010). „Насеља и становништво општине Пирот (Осврт на поједине историјске, етничке и демографске карактеристике)“, Расправе и граѓа у савременој етнологији и антропологији, ГЕМ 74/1, 11–108.

Стратегијата за развој на рурален туризам на Србија 2016 – 2025. (2016).

Стратегија развоја туризма општине Димитровград. (2008). Београд: Економски факултет. Достапно на: <<https://www.dimitrovgrad.rs/fajlovi/dokumenta/Strateski%20dokumnti/STRATEGIJA-RAZVOJA-TURIZMA-OPSTINE-DIMITROVGRAD.pdf>>

Цвијиќ, Ј. (1902). „Антропогеографски проблеми Балканског полуострва, Насеља српских земаља“, Београд: Краљевска српска државна штампарија.

Цвијиќ, Ј. (1913). „Ртањ“, Гласник Српског Географског друштва, бр. 2.

ИЗВОРИ:

<https://www.teo4.rs/srebrno-jezero/>

<http://rtanjskidvori.rs/>

<https://www.facebook.com/lovacka.sekcijasesalac>

<https://selo381.blogspot.com/2018/12/donja-kamenica.html>

<https://staraplanina-babinzub.info/category/stara-planina/>

<https://www.facebook.com/seoskodomacinstvogabar-659417941151949/>

<https://www.tokenjzevac.org.rs/index.php/smestaj>

<http://www.srbijaplus.net/donja-kamenica-knjazevac.htm>

<https://www.plusonline.rs/7-visocka-rzana>

https://www.topirot.com/posts/visocka_rzana

<https://www.topirot.com/smestaj-selo/gostusa>

<https://eparhijaniska.rs/manastiri/manastir-poganovo>

<https://toplickevesti.com/sakrivena-crkva-u-selu-zebice.html>