

Галерија Српске академије наука и уметности

Изложбена свеска 40





ПУБЛИКАЦИЈУ ИЗДАЈЕ
СРПСКА АКАДЕМИЈА НАУКА И УМЕТНОСТИ

ОДГОВОРНИ УРЕДНИК
Душан ОТАШЕВИЋ

РЕЦЕНЗЕНТИ
Динко ДАВИДОВ
Миодраг МАРКОВИЋ
Симона ЧУПИЋ

ЛЕКТОР
Светлана СТОЈКОВИЋ

ФОТОГРАФИЈЕ
Владимир ПОПОВИЋ
Драгиша РАДУЛОВИЋ
Драгољуб КАЖИЋ
Документација Галерије САНУ
Фототека Библиотеке САНУ

КОНЗЕРВАЦИЈА И РЕСТАУРАЦИЈА
Јован ПАНТИЋ
Зоран ПЕКИЋ
Владимир БУЛАЈИЋ

ГРАФИЧКИ ДИЗАЈН И ТЕХНИЧКО УРЕЂЕЊЕ
Данијела ПАРАЦКИ, D_SIGN Београд

ШТАМПА
СЛУЖБЕНИ ГЛАСНИК, Београд

ТИРАЖ
750

ISBN 978-86-7025-775-7



Јелена Межински Миловановић

ДЕЛАТНОСТ НЕДЕЉКА ГВОЗДЕНОВИЋА
У СРПСКОЈ АКАДЕМИЈИ НАУКА И УМЕТНОСТИ
И ЊЕГОВ ДОПРИНОС ОСНИВАЊУ И РАДУ ГАЛЕРИЈЕ САНУ

Београд 2018

*Аутор захваљује на драгоценим подацима,
колегијалној помоћи и стручним саветима
кустосима Галерије САНУ Оливери Миљковић и Гордани Харашић
које су сарађивале са Недељком Гвозденовићем
од оснивања Академијине Галерије.*

Галерија Српске академије наука и уметности
за публикавање ове Изложбене свеске користила је средства
из Фонда Браниславе-Бране Белић, професора енглеског језика и књижевности

Садржај

- 9 Недељко Гвозденовић у Одељењу ликовне и музичке уметности САНУ
- 13 Учешће Недељка Гвозденовића у оснивању Галерије САНУ, у раду њеног Савета, формирању изложбеног програма и другим активностима
- 23 Ангажовање Недељка Гвозденовића на издањима Академије и Галерије САНУ
- 29 Допринос Недељка Гвозденовића формирању Уметничке збирке САНУ
- 37 Недељко Гвозденовић и документација Галерије САНУ
- 41 Радови Недељка Гвозденовића у Уметничкој збирци САНУ
 - 41 *Хронологија уласка радова у колекцију*
 - 45 *Технике, формати, шеме и мотиви*
 - 49 *Гвозденовићев радови у Уметничкој збирци САНУ као ретроспектива*
 - 57 *Документарни значај фонда*
 - 77 *Гвозденовићев поглед на свет кроз ликовне циклусе у Уметничкој збирци САНУ*
- 87 Каталог дела Недељка Гвозденовића у Уметничкој збирци САНУ
- 132 Из опрштајног говора који је у име САНУ на кремацији Недељка Гвозденовића одржао Миодраг Мића Поповић

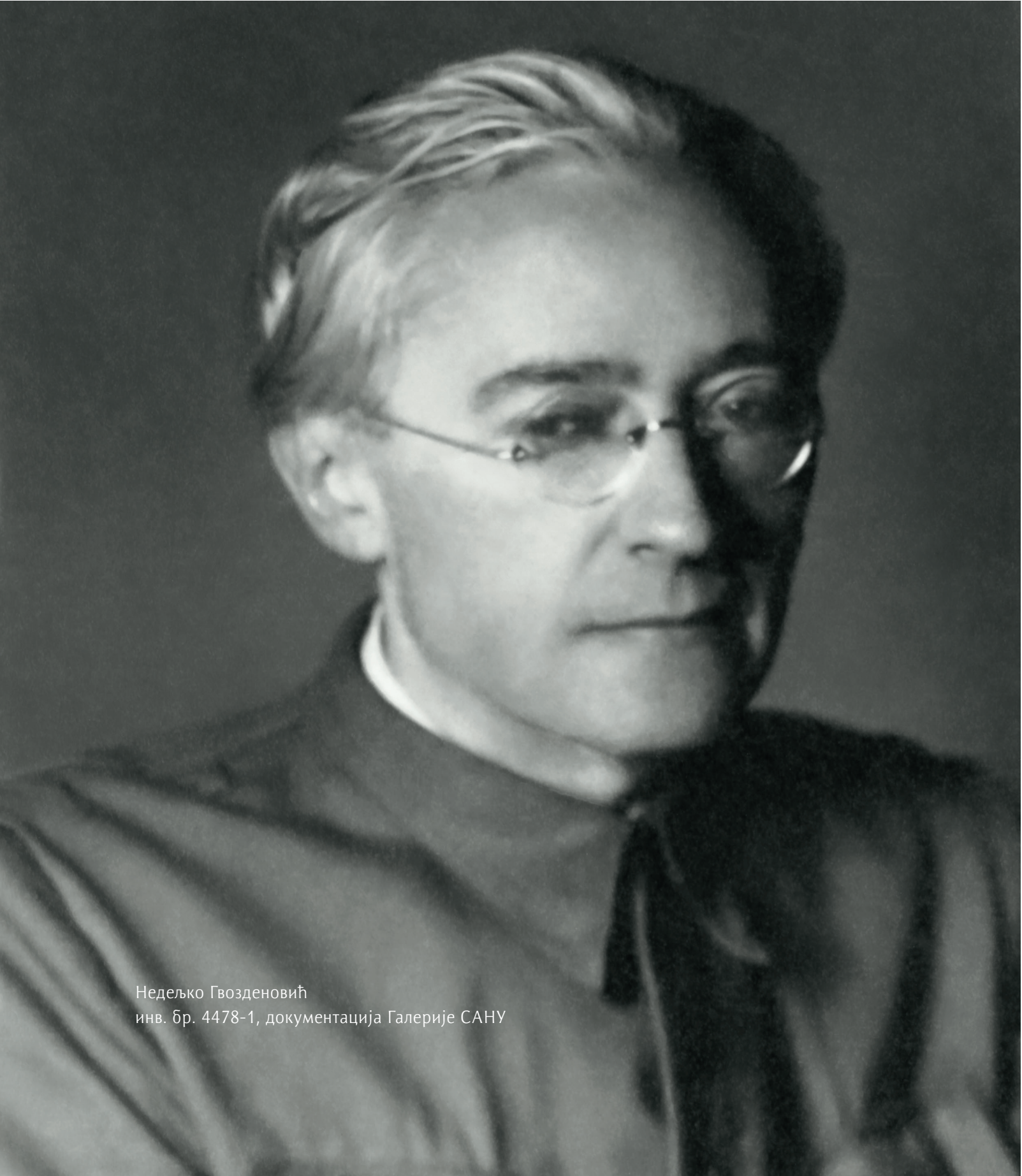
ЈУБИЛЕЈ ПОЛА ВЕКА изложбене делатности Галерија Српске академије наука и уметности, не случајно, обележава изложбом једној од својих оснивача – Недељка Гвозденовића.

Значајан резултат деловања сликара и вајара – Томе Росандића, Ристе Стијовића, Стоја-на Аралице, Љубице Сокић и других, а можда пре свих Ивана Табаковића и управо Недељка Гвозденовића, у оквиру Одељења ликовне и музичке уметности САНУ – било је покретање Галерије САНУ, која је од оснивања 1968. и од проширења делатности на организовање концерата 1982, постала један од најзначајнијих културних фактора Београда, прозор у уметничко, али и научно стваралаштво и укупну делатност Академије кроз изложбenu активност, издавање каталога изложби и прикупљање документације о стваралаштву ликовних уметника чланова САНУ. Генерација сликара и вајара активна у САНУ крајем седме и током осме и девете деценије XX века дала је и значајан допринос формирању Уметничке збирке САНУ, дефинишући потребу евидентирања уметничких дела у власништву Академије и критеријуме по којима ће се Збирка даље ширити, углавном прикупљањем дела уметника чланова САНУ, залажући се за сировођење систематској опшци. Управо кроз Галерију САНУ реализовани су бројни пројекти уметничкој – јединој ненаучној одељења Академије и остварена је већина планова које је дефинисала ликовна секција Одељења ликовне и музичке уметности.

Изложбом Недељка Гвозденовића представља се низ од преко четрдесет оставки из ојуса најреномиранијих српских, али и југословенских иа и словенских ликовних уметника – академика, које је Галерија организовала током прошеклих пет деценија, а уједно се јавности представља и део језира фонда Уметничке збирке САНУ, још једној од кључних семената делатности Галерије. И то први пут, иако да се ретроспектива једној аутора приказује у целини из уметничке колекције Академије.

Недељко Гвозденовић, као један од оснивача и првих делатника Академијине Галерије, али и један од највећих дародаваца Уметничкој збирци, на неки начин је и аутор ове изложбе посвећене јубилеју Галерије САНУ. Активан и у Академијиној Комисији за ошкуне, Гвозденовић је сам формирао целину својих радова, дојунивши је обимним поклоном Академији, несумњиво са идејом да та управо те слике и цртежи представљају у тој институцији, учинивши моћном овакву ретроспективу.

Добро *Недељко* *Гвозденовић*



Недељко Гвозденовић
инв. бр. 4478-1, документација Галерије САНУ

Недељко Гвозденовић у Одељењу ликовне и музичке уметности САНУ

Уз Јована Бијелића, Ристу Стијовића, Антуна Аугустинчића, Божидара Јакца и Лазара Личеноског, Недељко Гвозденовић 5. децембра 1963. постаје дописни члан Одељења ликовне и музичке уметности САНУ¹, у коме су тада деловали ликовни уметници Ђорђе Андрејевић Кун, Мило Милуновић (чланови од 1950), Александар Дероко (академик од 1955, члан Одељења ликовне и музичке уметности од 1971), Марко Челебовић (члан од 1958) и Петар Лубарда (члан од 1961).

На следећим изборима 1965. у Одељење су изабрани ликовни уметници Стојан Аралица, Боривоје Стевановић, Иван Табаковић, Марино Тартаља; па 1968. Љубица Сокић, Франо Кршинић, Крсто Хегедушић; 1970. Иван Радовић; 1972. Пеђа Милосављевић; 1974. Олга Јеврић; 1975. Хенри Мур; 1978. Мића Поповић, Стојан Ђелић, Мица Тодоровић, Габријел Ступица; 1981. Младен Србиновић; 1985. Владимир Величковић, Бата Михаиловић; а у години смрти Гвозденовића, 1988. САНУ прима и Радомира Рељића, Душана Џамоњу, Милету Андрејевића и Вернера Типкеа. Многи од тих стваралаца, они који су живели и радили у Београду, постају Гвозденовићеви сарадници на пројектима Академије везаним за ликовну уметност.

1. Недељко Гвозденовић, на предлог секретара Одељења, Ђ. Андрејевића Куна, у чланство САНУ улази 5. децембра 1963 – *Годишњак САНУ за 1967*, LXXIV, Београд 1971, 24; Документација Галерије САНУ, Станојло Рајичић, *In memoriam Недељко Гвозденовић (1902–1988)*, Сећање на Недељка Гвозденовића, Галерија САНУ, 24. фебруар 1988, инв. бр. 8210-4, стр. 1.



Приликом доделе Ордена Републике са златним венцем, који му је, када и Марку Челебоновићу, додељен поводом осамдесетог рођендана у салону клуба САНУ 1982. инв. бр. 8287/1, документација Галерије САНУ

Са своје стране Одељење је пружало подршку члановима и трудило се да им олакша рад, али и поједине животне проблеме, од финансијских, административних до сасвим прозаичних, свакодневних.² Поред бригае за доделу радног простора, расподелу атељеа, решавани су и проблеми одливања скулптура, али и набавке, често тешко доступног, ликовног материјала, па је 1978. и Недељко Гвозденовић добио подршку Одељења у вези са овим проблемом.³

Одељење је предлагало своје чланове за значајна друштвена признања, тако је и Недељко Гвозденовић више пута од матичног одељења био предлаган за Октобарску награду Градске скупштине града Београда за остварења у области ликовне уметности за 1965. годину.⁴ Следеће, 1966. године Одељење Гвозденовића предлаже за Седмојулску награду и она му је додељена 1968. године.⁵ За АВНОЈ-еву награду Одељење

2. Архив САНУ, Административна архива, *Зайисници скупова Одељења ликовне и музичке уметности*,
7. скуп ОЛМУ САНУ, 25. јуна 1973;
- скуп ОЛМУ САНУ, 26. децембра 1973;
4. скуп ОЛМУ САНУ, 23. априла 1974;
3. и 5. скуп ОЛМУ САНУ, 21. априла и 12. јуна 1975; 1. скуп ОЛМУ САНУ, 6. јануара 1976; 3, 4. и 5. скуп ОЛМУ САНУ, 5. априла, 17. маја и 21. јуна 1989; *Годишњак САНУ за 1977, LXXXIV*, Београд 1978, 27.
3. Архив САНУ, Административна архива, *Зайисници скупова Одељења ликовне и музичке уметности*,
6. скуп ОЛМУ САНУ, 28. јуна 1974;
1. скуп ОЛМУ САНУ, 19. јануара 1979.
4. Архив САНУ, Административна архива, *Зайисници скупова Одељења ликовне и музичке уметности*,
3. скуп ОЛМУ САНУ, 23. априла 1965; *Годишњак САНУ за 1965, LXXII*, Београд 1970, 293.
5. Архив САНУ, Административна архива, *Зайисници скупова Одељења ликовне и музичке уметности*, 3. скуп ОЛМУ САНУ, 22. априла 1966; *Годишњак САНУ за 1966, LXXIII*, Београд 1970, 215, 287; *Годишњак САНУ за 1968, LXXV*, Београд 1971, 418.

Гвозденовића предлаже у више наврата од 1978.⁶ Орденом Републике са златним венцем на свечаности у САНУ поводом осамдесет година живота одликовани су Гвозденовић и Челебоновић 1982. године.⁷

Промоцију својих чланова Одељење је обележавало и скромнијим акцијама. Године 1982, поводом уметничког осамдесетог рођендана, Одељење предлаже да се на пригодној марки нађе репродукција барем једног дела Недељка Гвозденовића.⁸

Одељење је подршку чланству пружало и у тешким ситуацијама. Љубица Сокић се залагала да се Академија заинтересује за судбину Гвозденовићеве галерије у Мостару током рата деведесетих година.⁹

Недељко Гвозденовић, иако је у пролеће 1965. преузео обавезе и у Стручном савету Библиотеке САНУ,¹⁰ активности у Српској академији наука и уметности првенствено концентрише управо у оквирима Одељења ликовне и музичке уметности. Уз редовне активности дефинисане на састанцима, подносио је извештаје Одељењу и телима Академије,¹¹ а у договору са колегама, члановима Одељења, одлучивао је и о пријему нових чланова¹².

И пре приступања Гвозденовића чланству САНУ, старија генерација ликовних уметника у Одељењу предузимала је бројне активности везане за ликовну уметност и музеолошку делатност. Већ од 1949. планирана су путовања уметника у иностранство и организовања њихових изложби изван граница Југославије,¹³ а током седме и осме деценије размена изложби са Бугарском, Италијом, ДР Немачком итд.¹⁴ Касније је тако, 1982–1983, организована и изложба Недељка Гвозденовића у Источном Берлину¹⁵, а у депоу Галерије САНУ и данас се чувају паспартуи са распоредом радова на папиру које је за ту прилику бирао и компоновао сам Гвозденовић.

Чланови Одељења – ликовни уметници – делегирани су и у различита тела других институција. Гвозденовић је 1964, са Ристом Стијовићем, био у групи за покретање рада на проучавању у области уметности у оквиру сарадње САНУ и Матице српске.¹⁶ На предлог Одељења ликовне и музичке уметности

6. Архив САНУ, Административна архива, *Зайисници скујова Одељења ликовне и музичке уметности*,

3. скуп ОЛМУ САНУ, 17. априла 1978;

4. скуп ОЛМУ САНУ, 14. маја 1979;

4. скуп ОЛМУ САНУ, 25. априла 1980;

5. скуп ОЛМУ САНУ, 12. маја 1982;

6. скуп ОЛМУ САНУ, 24. маја 1983.

7. *Годишњак САНУ за 1982, LXXXIX*, Београд 1983, 184.

8. Архив САНУ, Административна архива, *Зайисници скујова Одељења ликовне и музичке уметности*, Посебан скуп ОЛМУ САНУ, 20. фебруара 1981.

9. *Годишњак САНУ за 1993, С*, Београд 1994, 253.

10. *Годишњак САНУ за 1965, LXXII*, Београд 1970, 475.

11. Документација Галерије САНУ, *Извештај Недељка Гвозденовића Председништву САНУ са Бијенала у Венецији* 20. октобра 1970, инв. бр. 6056.

12. Документација Галерије САНУ, *Писмо Миће Пойовића Недељку Гвозденовићу*, 8. јануар 1981, инв. бр. 8273.

13. Архив САНУ, Административна архива, *Зайисници скујова Одељења ликовне и музичке уметности*,

4. скуп ОЛМУ САНУ, 29. априла 1949;

1. скуп ОЛМУ САНУ, 11. фебруара 1959;

1. скуп ОЛМУ САНУ, 18. марта 1960;

3. скуп ОЛМУ САНУ, 14. децембра 1960;

4. скуп ОЛМУ САНУ, 19. септембра 1961;

5. скуп ОЛМУ САНУ, 3. децембра 1963;

5. скуп ОЛМУ САНУ, 14. септембра 1964;

1. скуп ОЛМУ САНУ, 18. јануара 1965;

2. и 6. скуп ОЛМУ САНУ, 15. марта

и 18. новембра 1966;

3. скуп ОЛМУ САНУ, 19. марта 1968;

1. скуп ОЛМУ САНУ, 13. јануара 1969;

6. скуп ОЛМУ САНУ, 27. новембра 1969;

8. скуп ОЛМУ САНУ, 11. децембар 1969;

7. скуп ОЛМУ САНУ, 23. новембра 1970;

1. скуп ОЛМУ САНУ, 12. јануара 1971;

6. и 7. скуп ОЛМУ САНУ, 21. новембра

и 26. децембра 1972;

1. скуп ОЛМУ САНУ, 9. јануара 1973;

5. и 7. скуп ОЛМУ САНУ, 12. јуна и

29. октобра 1975; 3. и 5. скуп ОЛМУ САНУ,

26. марта и 17. јуна 1976;

2. скуп ОЛМУ САНУ, 1. априла 1977;

12 за представника САНУ у Савету Народног музеја, у пролеће 1971, изабран је Недељко Гвозденовић.¹⁷

Поводом преноса посмртних остатака Катарине Ивановић на Ново гробље у Београду, САНУ, са другим институцијама, организује скуп посвећен овој уметници, а Академију ће на отварању њене изложбе у Народном музеју 1967. представљати Гвозденовић.¹⁸

Недељко Гвозденовић је био једини сликар кога је Одељење делегирало у Академијин међудодељенски Одбор за историју уметности формиран 16. маја 1975.¹⁹

Имајући у виду различите активности ове врсте, већ по формирању Одељења ликовне и музичке уметности 1948. године, а у време оснивања бројних института Академије, на иницијативу Вељка Петровића дефинисана је и потреба оснивања Института за ликовну уметност.²⁰ Улогу института до чијег формирања није дошло, који је требало да омогући деловање академика – ликовних уметника и да остварује њихове пројекте, Одељење ће касније доделити новооснованој Галерији САНУ, кроз чију се делатност планирају набавке и контролисано купују уметничка дела, професионално води брига о уметничком фонду институције, организују изложбе ликовних уметника, уређују њихове монографије, где се сакупља документација о њиховом раду и организују предавања. Галерији се додељује све више задатака у области документације и истраживања, а 1982. је дефинисано да Галерија врши истраживања и припреме за научни рад.²¹ Остало је забележено да је управо Гвозденовић, у сарадњи са Табаковићем, основао Галерију САНУ као језгро будућег института и да се она, осим организовања изложби мора бавити и проучавањем наше ликовне уметности.²²

8. скуп ОЛМУ САНУ, 14. децембра 1979;
5. скуп ОЛМУ САНУ, 19. јуна 1980;
4. скуп ОЛМУ САНУ, 13. јуна 1984;
6. скуп ОЛМУ САНУ, 7. новембра 1986;
7. скуп ОЛМУ САНУ, 15. децембра 1986;
1. и 6. скуп ОЛМУ САНУ, 21. јануара
и 22. децембра 1987.

14. Архив САНУ, Административна архива,
*Зайисници скујова Одељења ликовне и
музичке уметности*, 6. скуп ОЛМУ САНУ,
30. децембра 1963; 1. скуп ОЛМУ САНУ,
18. јануара 1966; 7. скуп ОЛМУ САНУ,
8. децембра 1964; 4. скуп ОЛМУ САНУ,
10. априла 1970; 5. скуп ОЛМУ САНУ,
26. септембра 1972; 8. скуп ОЛМУ САНУ,
21. октобра 1974; 4. скуп ОЛМУ САНУ,
11. маја 1976.

15. *Годишњак САНУ за 1983*, ХС,
Београд 1984, 189.

16. *Годишњак САНУ за 1964*, LXXI,
Београд 1968, 193.

17. *Годишњак САНУ за 1971*, LXXVIII,
Београд 1973, 145, 165.

18. *Годишњак САНУ за 1967*, LXXIV,
Београд 1971, 300, 348.

19. Архив САНУ, Административна архива,
*Зайисници скујова Одељења ликовне и
музичке уметности*, 5. скуп ОЛМУ САНУ,
12. јуна 1975; *Годишњак САНУ за 1976*,
LXXXIII, Београд 1977, 141.

20. *Годишњак САН*, LVI, Београд 1949, 47,
122, 131, 136, 335, 337; *Годишњак САН*,
LVII, Београд 1950, 481, 482; Архив САНУ,
Административна архива, *Зайисници скујова
Одељења ликовне и музичке уметности*,
1. скуп ОЛМУ САН, 15. маја 1948;
4. скуп ОЛМУ САН, 29. априла 1949;
2. и 3. скуп ОЛМУ САН, 23. фебруара
и 2. априла 1949.

21. Архив САНУ, Административна архива,
*Зайисници скујова Одељења ликовне и
музичке уметности*, 10. скуп ОЛМУ САНУ,
3. децембра 1982.

22. *Годишњак САНУ за 1995*, CII, Београд
1996, 296; *Годишњак САНУ за 1996*, CIII,
Београд 1997, 265.

Учешће Недељка Гвозденовића
у оснивању Галерије САНУ, у раду њеног Савета,
формирању изложбеног програма
и другим активностима

Један од кључних разлога за оснивање Галерије САНУ била је потреба организовања изложби ликовних уметника, што је Академија чинила од оснивања, а на чему се после Другог светског рата ангажовало Одељење ликовне и музичке уметности.²³ После смрти Зоре Петровић, 1964. године, Одељење, чији је члан већ био и Гвозденовић, планира њену изложбу у сарадњи с другим институцијама, а разматра се могућност организовања оваквих изложби и за остале преминуле чланове.²⁴ Суочени са проблемом недостатка простора, ликовни радови новоизабраних редовних и дописних чланова САНУ још 1966. године излажу се у Свечаној сали приликом одржавања свечаних скупова.²⁵ Те године Одељење се обраћа Председништву са иницијативом да се у изложбену галерију преуреди простори у приземљу зграде Академије. На реализовању овог пројекта, уз секретара Одељења ликовне и музичке уметности САНУ Станојла Рајичића, Михаила Вукдраговића, Николу Добровића, Ристу Стијовића и Ивана Табаковића, ангажује се и дописни члан Недељко Гвозденовић.²⁶ Следеће године приступило се пројектовању и адаптацији локала за изложбени простор – галерију.²⁷

23. Архив САНУ, Административна архива, *Зависници скупова Одељења ликовне и музичке уметности*,

6. скуп ОЛМУ САН, 13. септембра 1951;

1. скуп ОЛМУ САН, 11. фебруара 1959;

1. скуп ОЛМУ САН, 18. марта 1960.

24. Архив САНУ, Административна архива, *Зависници скупова Одељења ликовне и музичке уметности*,

5. скуп ОЛМУ САН, 14. септембра 1964;

Годишњак САНУ за 1964, LXXI, Београд 1968, 137; *Годишњак САНУ за 1965*, LXXII, Београд 1970, 289.

25. *Годишњак САНУ за 1966*, LXXIII, Београд 1970, 229, 275, 377.

26. *Годишњак САНУ за 1966*, LXXIII, Београд 1970, 214–215; 278.

27. *Годишњак САНУ за 1967*, LXXIV, Београд 1971, 82, 283–284.



Отварање изложбе *Фреске средњовековне Србије*, 29. јула 1969. у Галерији САНУ
инв. бр. I 2902-7, документација Галерије САНУ



Отварање изложбе *Карађорђе у грами и позоришту*, март–јун 1970.
инв. бр. 2221, документација Галерије САНУ

Крајем 1967. именује се Уметнички савет Галерије Академије чији састав су чинили академици Ристо Стијовић и Михаило Вукдраговић, дописни чланови Стојан Аралица, Иван Табаковић, као и директор Музеја савремене уметности Миодраг Протић, директор Народног музеја Лазар Трифунковић и др Станислав Живковић као руководилац Галерије Академије на месту секретара Савета. Недељко Гвозденовић је изабран за председника Савета. Предложене су теме прве две изложбе, али се Савет у овом саставу бавио и техничким потребама Галерије.²⁸

По завршеној адаптацији простора у мају 1968, Галерија САНУ започиње изложбену делатност поставком *Српски уметници XIX века – академици*. Планирано је да се, осим ликовних, организују и изложбе других одељења САНУ, предавања

28. Архив САНУ, Административна архива, *Закључци скупштина Одељења ликовне и музичке уметности*, 6. скуп ОЛМУ САНУ, 20. октобра 1967; 7. скуп ОЛМУ САНУ, 10. децембра 1968; *Годишњак САНУ за 1969*, LXXVI, Београд 1972, 611.



Прес-конференција пред отварање изложбе *Димиџрије Аврамовић*, одржана 1. јула 1970. у Галерији САНУ инв. бр. I 2035-1, документација Галерије САНУ



Прес-конференција пред отварање изложбе *700 година медицине у Срба*, одржана 23. јуна 1971. у Галерији САНУ инв. бр. 2222, документација Галерије САНУ

и научни скупови.²⁹ Савет Галерије се током 1968. године, под руководством Гвозденовића, састао девет пута како би руководио бројним активностима Галерије, јер ће она тек 1969. добити више редовних службеника који ће моћи да се посвете потребама Галерије. Али и тада Гвозденовић сазива осам седница Савета. Одлучивало се о програму Галерије – о изложбама, ауторима текстова, предавањима, а Гвозденовић је са Иваном Табаковићем радио и на популаризацији Галерије, на промоцији њених програма, односно на сарадњи са новинарима.³⁰

„Осим учешћа на седницама, [...] академик Недељко Гвозденовић и дописни члан Иван Табаковић редовни [су] учесници на конференцијама за штампу [...] Њихово ангажовање, као и других чланова Савета у појединим приликама, несумњиво је допринело да приредбе у Галерији током 1970. буду на високом нивоу.“³¹

29. *Годишњак САНУ за 1968*, LXXV, Београд 1971, 373, 369, 409, 502.

30. *Годишњак САНУ за 1968*, LXXV, Београд 1971, 227; *Годишњак САНУ за 1969*, LXXVI, Београд 1972, 610–612, 615–616.

31. *Годишњак САНУ за 1970*, LXXVII, Београд 1972, 690–691.



Прес-конференција пред изложбу *Ђорђе Андрејевић Кун*, децембар 1971 – јануар 1972.
инв. бр. I/2039-2, документација Галерије САНУ



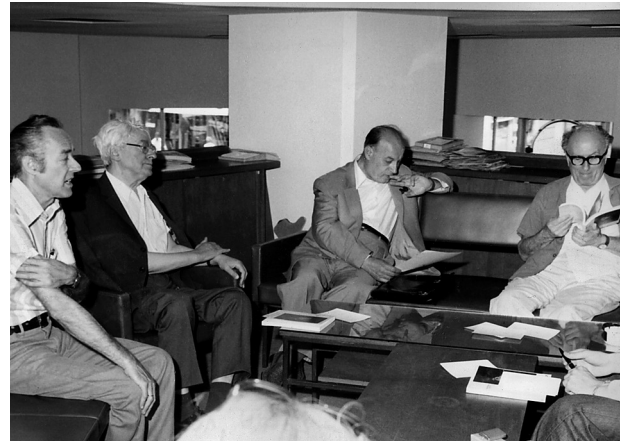
Отварање изложбе *Ђорђе Андрејевић Кун* 22. децембра 1971.
инв. бр. I 2040-1, документација Галерије САНУ



Пред отварање изложбе *Вук Сћефановић Караџић, човек и дело*, април–јун 1972.
инв. бр. 7354, документација Галерије САНУ



Отварање изложбе *Марино Таршаља* 21. јуна 1972.
инв. бр. 5250-1, документација Галерије САНУ



Прес-конференција пред отварање изложбе *Никола Машић (1852–1902)*, 10. јула 1975. у Галерији САНУ
инв. бр. I 2473-6, документација Галерије САНУ

Разговор с новинарима пред отварање изложбе
Никола Машић (1852–1902) која је трајала од јула до октобра 1975.
инв. бр. I/2473-5, документација Галерије САНУ



Прес-конференција пред отварање изложбе *Љубомир Ивановић*,
одржана 17. марта 1976. у Галерији САНУ
инв. бр. I 2251-3, документација Галерије САНУ

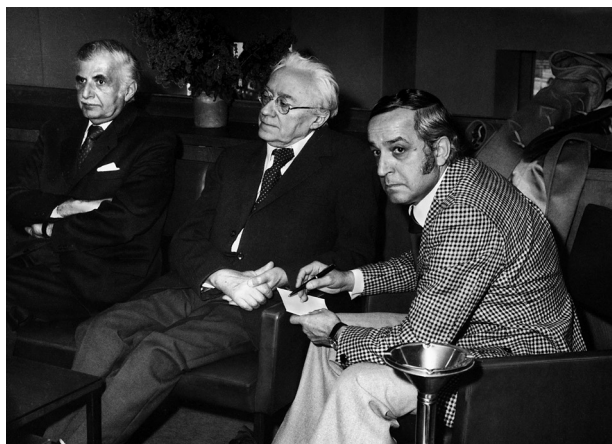
Отварање изложбе *Љубомир Ивановић*, март–мај 1976.
инв. бр. I 2252-8, документација Галерије САНУ



Отварање изложбе *Божидар Јакац*, 25. октобра 1976. у Галерији САНУ
инв. бр. I 2297-15, документација Галерије САНУ



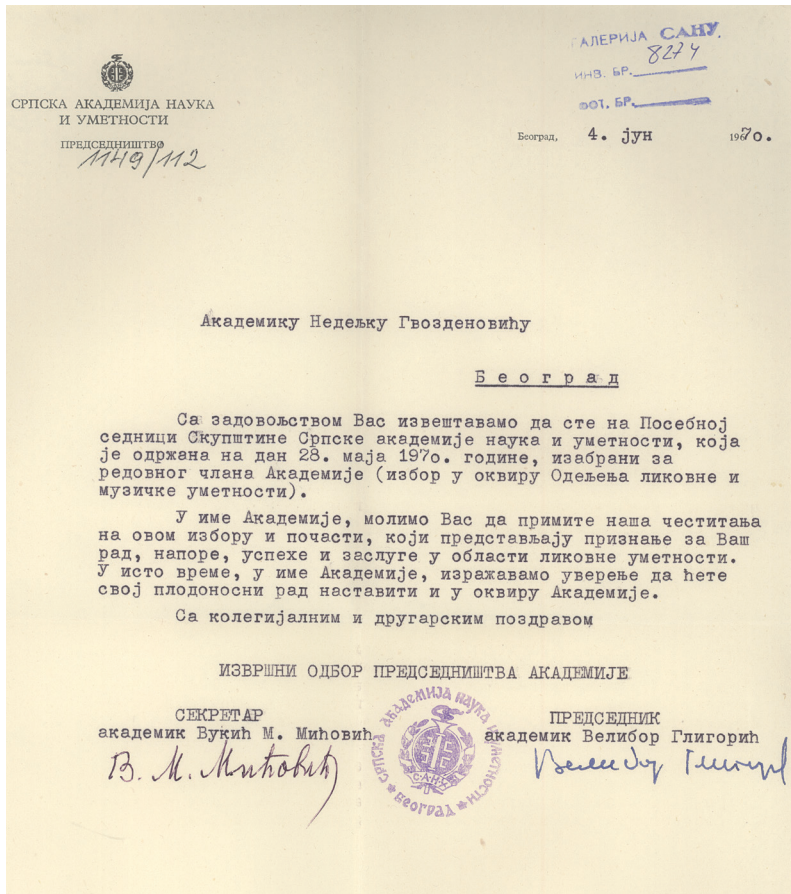
Између Божидара Јакца и директора Галерије САНУ
Станислава Живковића на вечери у Скадарлији после отварања
Јакчеве ретроспективе, 25. октобра 1976.
инв. бр. I 2298-2, документација Галерије САНУ



Прес-конференција пред отварање изложбе *Иконе српских зографа XVIII века*, март–април 1977.
инв. бр. I 2275-1, документација Галерије САНУ



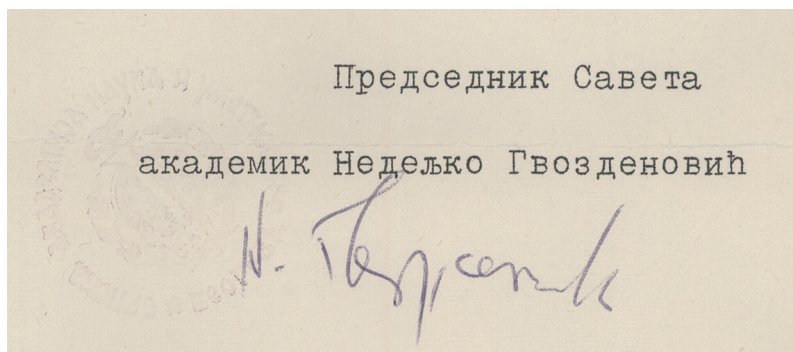
Прес-конференција пред отварање изложбе *Марко Челебоновић*,
4. маја 1977. у Галерији САНУ,
инв. бр. I 2933-2, документација Галерије САНУ



Писмо председника САНУ Велибора Глигорића Недељку Гвозденовићу од 4. јуна 1970, у коме га, у име Академије, обавештава о избору за редовног члана САНУ на Скупштини 28. маја 1970. и честита му. инв. бр. 8274, документација Галерије САНУ

Избор Недељка Гвозденовића за редовног члана САНУ 28. маја 1970.³² поклопио се управо са његовим активним ангажовањем у бројним сегментима руковођења Галеријом. „Поред учешћа на седницама, поједини чланови Савета били су ангажовани као добровољни консултанти око различитих послова. Посебно је драгоцену била сарадња академика

32. Годишњак САНУ за 1977, LXXXIV, Београд 1978, 27.



Потпис Недељка Гвозденовића на позиву
за седницу Савета Галерије 22. новембра 1974.
инв. бр. 6702, документација Галерије САНУ

Недељка Гвозденовића и дописника Ивана Табаковића при поставкама и избору изложбеног материјала [...] – закључио је аутор годишњег извештаја о раду Галерије САНУ за 1971. годину.³³

И наредних година Гвозденовић успешно руководи Саветом Галерије, а са Табаковићем се и даље посебно ангажује на припреми концепција и поставки изложби, али и на решавању редовних техничких потреба функционисања Галерије.³⁴

Нови Савет Галерије изабран је 1974. Гвозденовић, као председник Савета, и Табаковић, уз директора Галерије Станислава Живковића, једини су остали из састава ранијег савета. Сарадници Недељка Гвозденовића на руковођењу Галеријом сада су били академик Ђорђе Лазаревић, дописни чланови Олга Јеврић и Љубица Сокић, Василије Мокрањац и Војислав Ј. Ђурић, ликовни критичар проф. Павле Васић, директор Народног музеја Владимир Кондић, директор Музеја примењене уметности Јефта Јефтовић, диригент Живојин Здравковић и директор *Јуџексџорџа* Раде Кушић.³⁵

Гвозденовића је на месту председника Савета 1977–1978. заменио академик Пеђа Милосављевић, а тада су, по истеку мандата претходном чланству, уз Недељка Гвозденовића и С. Живковића, директора Галерије САНУ – секретара Савета по

33. *Годишњак САНУ за 1971*, LXXVIII, Београд 1973, 596.

34. *Годишњак САНУ за 1972*, LXXIX, Београд 1975, 410, 654; *Годишњак САНУ за 1973*, LXXX, Београд 1976, 611, 612; Архив САНУ, Административна архива, *Зависници скуповина Одељења ликовне и музичке уметности*, 2. скуп ОЛМУ САНУ, 1. априла 1977.

35. Документација Галерије САНУ, *Позив на седницу Савета* 22. новембра 1974, инв. бр. 6702; *Годишњак САНУ за 1974*, LXXXI, Београд 1976, 112, 122–123; *Годишњак САНУ за 1975*, LXXXII, Београд 1976, 128.



На концерту у Галерији САНУ, 18. марта 1982.
инв. бр. 8287-3, документација Галерије САНУ

службеној дужности, у Савет поново изабрани и чланови Одељења ликовне и музичке уметности Љ. Сокић и О. Јеврић, уз њих А. Дероко, а као академици представници других одељења – Д. Максимовић, Д. Божовић, Ђ. Лазаревић, дописни чланови Д. Медаковић, М. Стојаковић, Б. Богдановић, И. Антић, директор Етнографског музеја Г. Јовановић, директор Народног музеја В. Кондић, директор Београдског сајма М. Шакић и ликовни критичар и историчар уметности С. Бошњак.³⁶

После почетне фазе рада Галерије, док је Саветом у два мандата руководио Гвозденовић и када је дефинисан начин њеног деловања, 1979. се приступа планирању реконструкције изложбеног простора, а током радова у Галерији изложбе се организују на другим локацијама. Пројекат проширења и преуређења Галерије, уз сарадњу чланова Одељења ликовне и музичке уметности,³⁷ завршава се тек 1982. отварањем прве изложбе у обновљеној и значајно увећаној Галерији САНУ. Тада је изабран нови савет Галерије, у коме Недељко Гвозденовић више није био члан.³⁸

36. *Годишњак САНУ за 1978, LXXXV*, Београд 1979, 180.

37. Архив САНУ, Административна архива, *Зайисници скупова Одељења ликовне и музичке уметности*, 3, 4, 6. скуп ОЛМУ САНУ, 14. априла, 14. маја, 8. октобра 1979.

38. *Годишњак САНУ за 1982, LXXXIX*, Београд 1983, 227



Скица Недељка Гвозденовића његових слика *Предмети на љавој њозадини*, 1968. и *Парк*, 1951. излаганих 1968. на другој изложби у Галерији САНУ *Уметници XX века академици*, из бележнице уметника на чувању у Галерији САНУ

Својим деловањем у Савету, успоставивши критеријуме по којима ће се и у наредним деценијама, уз бројне изложбе из различитих области науке, јавности редовно представљати опуси ликовних уметника – академика³⁹, Недељко Гвозденовић је место у Савету Галерије уступио млађима, а у потпуности се посветио другим, различитим активностима у оквиру свог одељења и Галерије САНУ.

На пример – попунио је анкету за сезону 1984–1985. концертне делатности, покренуте у обновљеној и проширеној Галерији САНУ, дајући мишљење о квалитету музичког програма.⁴⁰

39. После заједничког представљања сликара и вајара који су били чланови Академије (Српски уметници XIX века – академици и Уметници XX века – академици), двеју изложби којима је 1968. заправо и започео њен рад, Галерија САНУ је, до данас, на бројним заједничким, али и самосталним изложбама, уз сарадњу са музејима и другим институцијама, јавности представила опусе ликовних уметника академика – Петра Лубарде, Ристе Стајковића 1968, Димитрија Аврамовића, Боривоја Стевановића 1970/1971, Ивана Радовића 1971, 1984. и 1986, Ђорђа Андрејевића Куна 1971/1972, Марина Тартаље 1972, Сретена Стојановића 1973, Стојана Аралице 1973. и 1984, Божидара Јакца 1974/1975, Николе Машића 1975, Љубе Ивановића 1976. и 2013, Александра Дерока, Мице Тодоровић 1980, Цуце Сокић 1983, 1995, 2012. и 2014, Ђоке Миловановића 1983, Миће Поповића 1983/1984, Ивана Мештровића, Катарине Ивановић 1984, Младена Србиновића 1985, 1998. и 2005/2006; Владимира Величковића 1986, 2002. и 2013, Иље Рјепина 1986/1987, Бате Михаиловића 1989. и 2005, Стојана Ђелића 1990, Милана Коњовића 1994. и 2011, Зоре Петровић 1995, Радомира Рељића 1996, Мила Милуновића 1997/1998, Светомира Арсића Басаре 1998, Петра Омчикуса 1998. и 2012, Олге Јеврић и Бранислава Којића 2001, Томета Серафимовског 2002. и 2012/2013, Душана Џамоње 2004, Бориса Подреке 2006, Ђорђа Јовановића 2008, Паје Јовановића 2009/2010, Николе Јанковића 2010, Тодора Стевановића 2010, Јована Бијелића 2014/2015, Милице Стевановић 2015, Душана Оташевића 2015/2016. и Уроша Предића 2018.

40. Документација Галерије САНУ, *Анкета о концертној делатности*, 1984–1985, инв. бр. 2533.

Ангажовање Недељка Гвозденовића на издањима Академије и Галерије САНУ

Још као дописни члан Недељко Гвозденовић, са Иваном Табаковићем, 1968. улази у Главну редакцију Научног билтена Савета САНУ (*Bulletin scientifique, section A-B*) за област ликовне уметности,⁴¹ а две године касније Одељење ликовне и музичке уметности именује га за свог представника у редакцији овог издања; на овом пројекту Гвозденовић је био активан током читаве осме деценије.⁴²

Недељко Гвозденовић је 1973. свом одељењу поднео предлог за ангажовање Светозара Радојчића, Војислава Ђурића и Александра Дерока на изради Зборника о нашој савременој уметности.⁴³ Одељење језика и књижевности га је 1976. предложило у Уређивачки одбор Зборника радова о Исидори Секулић, у коме ће Гвозденовић деловати и наредних година.⁴⁴

Са Табаковићем, Гвозденовић се 1973. активирао и на дефинисању Академијиног речника.⁴⁵ Уз Табаковића, Дерока, Олгу Јеврић и Михаила Вукдраговића, Одељење ликовне и музичке уметности, 1975. за Одбор Речника књижевног и народног језика предлаже и Недељка Гвозденовића.⁴⁶ Године 1983. постаје члан новооснованог *Одбора за речник њојмова из области ликовне уметности* – пројекат који Одељење сматра

41. *Годишњак САНУ за 1968*, LXXV, Београд 1971, 278, 554.

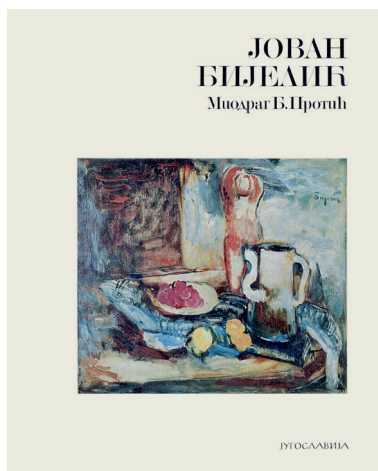
42. *Годишњак САНУ за 1970*, LXXVII, Београд 1972, 217, 539; *Годишњак САНУ за 1971*, LXXVIII, Београд 1973, 460; *Годишњак САНУ за 1972*, LXXIX, Београд 1975, 442; *Годишњак САНУ за 1977*, LXXXIV, Београд 1978, 157; *Годишњак САНУ за 1978*, LXXXV, Београд 1979, 157; *Годишњак САНУ за 1979*, LXXXVI, Београд 1980, 158.

43. Архив САНУ, Административна архива, *Зайисници скујова Одељења ликовне и музичке уметности*, 8. скуп ОЛМУ САНУ, 3. септембра 1973.

44. *Годишњак САНУ за 1976*, LXXXIII, Београд 1977, 106; *Годишњак САНУ за 1977*, LXXXIV, Београд 1978, 120–121; *Годишњак САНУ за 1978*, LXXXV, Београд 1979, 119, 148; *Годишњак САНУ за 1979*, LXXXVI, Београд 1980, 113.

45. Архив САНУ, Административна архива, *Зайисници скујова Одељења ликовне и музичке уметности*, 3. скуп ОЛМУ САНУ, 27. марта 1973; 9. скуп ОЛМУ САНУ, 26. октобра 1973.

46. Архив САНУ, Административна архива, *Зайисници скујова Одељења ликовне и музичке уметности*, 4. скуп ОЛМУ САНУ, 19. маја 1975.



Монографије у серији
Српски сликари и вајари XIX и XX века

једним од најзначајнијих у оквиру своје делатности – и остаје у њему активан све до смрти 1988.⁴⁷

Већ 1949. Одељење ликовне и музичке уметности водило је расправу о издавању репродукција ликовних дела и публикавању дела о ликовној уметности.⁴⁸ И убрзо је Председништву поднет предлог да Академија почне да издаје публикације које би представиле радове уметника академика.⁴⁹ Почетком седме деценије Одељење иницира издавање репрезентативне књиге о ликовним уметницима – члановима САНУ. У време пријема Недељка Гвозденовића у Одељење, дефинисан је план да се оваква публикација већег формата, са бројним репродукцијама, припреми 1964. и штампа 1965. године.⁵⁰

Одељење 1964. једногласно бира Гвозденовића за уредника серије монографија о ликовним уметницима. Дефинисана је потреба ангажовања младих историчара уметности (и музиколога) за прикупљање материјала за монографије. Већ следеће, 1965. године, уз разматрање могућности организовања изложбе Ђорђа Андрејевића Куна, Лазар Трифуновић је изабран за аутора монографије овог сликара.⁵¹ Започета је сарадња на изради монографија са Издавачким заводом Југо-

47. *Годишњак САНУ за 1983*, XC, Београд 1984, 187; *Годишњак САНУ за 1987*, XCIV, Београд 1988, 222; *Годишњак САНУ за 1988*, XCV, Београд 1989, 274; Архив САНУ, Административна архива, *Зайисници скујова Одељења ликовне и музичке уметности*, 3. скуп ОЛМУ САНУ, 18. марта 1986; Група аутора, *Речник појмова ликовних уметности и архитектуре*, том I, Београд 2014, (САНУ, Завод за уџбенике), 10–12.

48. Архив САНУ, Административна архива, *Зайисници скујова Одељења ликовне и музичке уметности*, 4. скуп ОЛМУ САН, 29. априла 1949; 9. скуп ОЛМУ САН, 21. децембра 1949; *Годишњак САН*, LVII, Београд 1950, 171, 482.

49. *Годишњак САН*, LVI, Београд 1949, 57.

50. Архив САНУ, Административна архива, *Зайисници скујова Одељења ликовне и музичке уметности*, 6. скуп ОЛМУ САНУ, 30. децембра 1963.

51. Архив САНУ, Административна архива, *Зайисници скујова Одељења ликовне и музичке уметности*, 2, 4, 6. и 7. скуп ОЛМУ САНУ, 23. марта, 22. јуна, 22. октобра и 8. децембра 1964; *Годишњак САНУ за 1964*, LXXI, Београд 1968, 107; Архив САНУ, Административна архива, *Зайисници скујова Одељења ликовне и музичке уметности*, 6. скуп ОЛМУ САНУ, 14. октобра 1965.

славија, а Извршни одбор Академије за договоре о монографијама ликовних уметника у наредном периоду делегира Недељка Гвозденовића.⁵² Планирају се монографије Димитрија Аврамовића, Мила Милуновића, Уроша Предића, Ђорђа Крстића,⁵³ а 1966. године Стојан Ђелић је ангажован на изради монографија Марка Челебоновића (рацензенти С. Радојчић и В. Ј. Ђурић) и Недељка Гвозденовића (рецензенти С. Радојчић и В. Ј. Ђурић).⁵⁴ Гвозденовић убрзо предлаже и припрему монографија уметника који тада нису чланови САНУ (Ивана Радовића).⁵⁵

И после почетка рада Галерије САНУ, активан и као уредник њених издања, Гвозденовић, у оквиру свог одељења, наставља рад на припреми монографија академика; 1970. се тражи штампање монографија Јована Бијелића, Ристе Стијовића и др.;⁵⁶ 1974. се планирају монографије Љубице Сокић, Зоре Петровић, Петра Лубарде, Стојана Аралице, Ивана Табаковића, али и Ђуре Јакшића.⁵⁷

Библиотеку монографија *Српски сликари и вајари XIX и XX века* потписују Српска академија наука и уметности и Издавачки завод *Југославија*. Члан Редакционог одбора за САНУ 1972. био је Недељко Гвозденовић (на пример за монографије Бијелића и самог Гвозденовића).

У списковима пројеката САНУ за 1973, касније и 1974, Одељење, као предлог за научноистраживачки рад од 1972, дефинише и Гвозденовићево ангажовање на *Научном обрађивању монографија наших сликара*.⁵⁸

Крајем осме деценије дошло је до застоја у припреми монографија ликовних уметника у оквиру Одељења ликовне и музичке уметности. Иако Гвозденовић више није у Редакционом одбору за монографије које излазе 1977. (Ђорђа Крстића, Куна, Боривоја Стевановића), он је 1979–1980, са другим члановима Одељења, активан у комисији која је требало да реши застој у издавању. Уз веће ангажовање на овом пројекту Стојана Ђелића, на челу Одбора Одељења за издавање монографија уметника 1984. поново затичемо Недељка Гвозденовића.⁵⁹ Истовремено, Одељење се залагало за издавање нове монографије о Недељку Гвозденовићу.⁶⁰

52. *Годишњак САНУ за 1965*, LXXII, Београд 1970, 311; *Годишњак САНУ за 1966*, LXXIII, Београд 1970, 307; Архив САНУ, Административна архива, *Зайисници скуповца Одељења ликовне и музичке уметности*, 4. скуп ОЛМУ САНУ, 9. јуна 1966.

53. Архив САНУ, Административна архива, *Зайисници скуповца Одељења ликовне и музичке уметности*, 2. и 3. скуп ОЛМУ САНУ, 5. марта и 23. априла 1965; 6. и 7. скуп ОЛМУ САНУ, 14. октобра и 7. децембра 1965; 3. скуп ОЛМУ САНУ, 19. марта 1968; *Годишњак САНУ за 1965*, LXXII, Београд 1970, 196, 199, 305.

54. Архив САНУ, Административна архива, *Зайисници скуповца Одељења ликовне и музичке уметности*, 6. скуп ОЛМУ САНУ, 14. октобра 1965; 1. и 3. скуп ОЛМУ САНУ, 18. јануара и 22. априла 1966.

55. *Годишњак САНУ за 1968*, LXXV, Београд 1971, 224–225.

56. Архив САНУ, Административна архива, *Зайисници скуповца Одељења ликовне и музичке уметности*, 4. скуп ОЛМУ САНУ, 10. априла 1970.

57. *Годишњак САНУ за 1974*, LXXXI, Београд 1976, 112/113 (Списак научних пројеката Одељења ликовне и музичке уметности финансирани средствима из Фонда за научна истраживања САНУ).

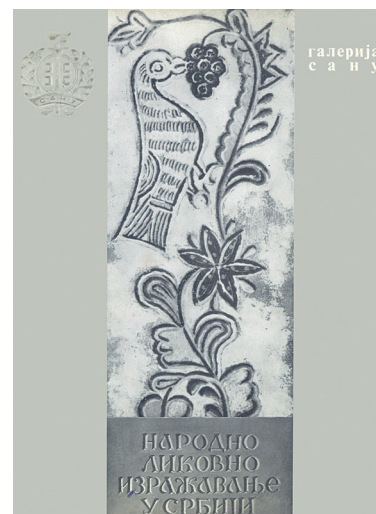
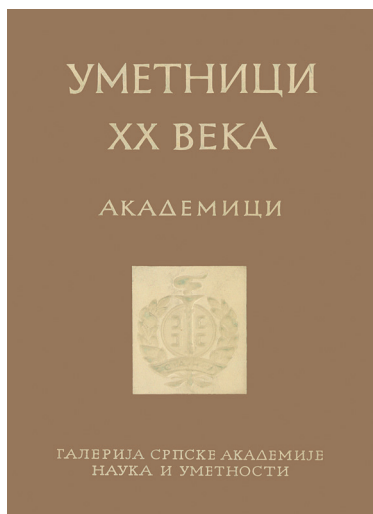
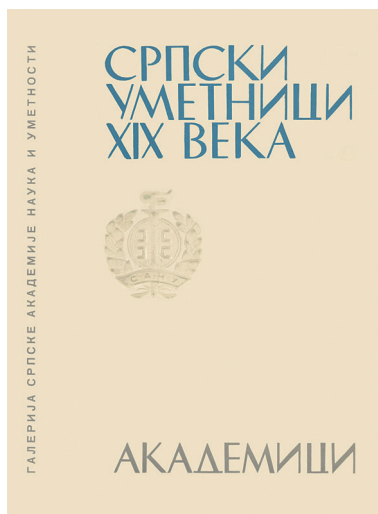
58. Архив САНУ, Административна архива, *Зайисници скуповца Одељења ликовне и музичке уметности*, 6. скуп ОЛМУ САНУ, 21. новембра 1972; *Годишњак САНУ за 1974*, LXXXI, Београд 1976, 112–113; *Годишњак САНУ за 1973*, LXXX, Београд 1976, 470.

59. Архив САНУ, Административна архива, *Зайисници скуповца Одељења ликовне и музичке уметности*, 7. и 8. скуп ОЛМУ САНУ, 9. новембра и 14. децембра 1979; 3. скуп ОЛМУ САНУ, 21. марта 1980; 1. скуп ОЛМУ САНУ, 18. јануара 1984; 4. скуп ОЛМУ САНУ, 13. јуна 1984.

60. Архив САНУ, Административна архива, *Зайисници скуповца Одељења ликовне и музичке уметности*, 6. скуп ОЛМУ САНУ, 7. новембра 1986; *Годишњак САНУ за 1987*, XCIV, Београд 1988, 217, 224.

Постигавши прве резултате на припреми монографија о ликовним уметницима, у пролеће 1968, још као дописни члан, Недељко Гвозденовић је у Одељењу ликовне и музичке уметности био изабран за уредника каталога прве изложбе у новооснованој Галерији САНУ, публикације планиране као вансе-

Први каталози у серији *Галерија САНУ*





Прес-конференција пред отварање изложбе *Уметници академици 1968–1978*, 27. јануара 1982. којом је отворена реновирана Галерија САНУ инв. бр. I 2859-10, документација Галерије САНУ



На изложби *Уметници академици 1968–1978*, 27. јануара 1982. инв. бр. I 2859-1, документација Галерије САНУ

ријско издање Председништва САНУ у тиражу од 1300 примерака.⁶¹ Он одмах отпочиње сарадњу на издању са аутором прве изложбе, Станиславом Живковићем.⁶² Дефинисано је да ће каталози-монографије редовно пратити изложбе у Галерији САНУ и следеће, 1969. године Гвозденовић је изабран за одговорног уредника ове нове едиције публикација Академије које припрема Галерија.⁶³

Гвозденовић је остао уредник серије *Галерија САНУ* до публикације број 35, када се, изгледа због незадовољства техничким недостацима публикације, 1978. повлачи са уредничког места.⁶⁴ У време када је Галерија, због преуређивања, деловала изван простора у Кнез Михаиловој 35, уследили су каталози које су уређивали Мића Поповић и Стојан Ђелић. Када је 1982. у обновљеној Галерији изложбена делатност настављена поставком *Уметници академици 1968–1978*, којом је уједно обележена и десетогодишњица рада Галерије,⁶⁵ Гвозденовић се још једном прихватио посла уредника 38. каталога серије, да би свој ангажман после овог пројекта завршио.

61. *Годишњак САНУ за 1968*, LXXV, Београд 1971, 223–224, 289.

62. Архив САНУ, Административна архива, *Зайисници скујова Одељења ликовне и музичке уметности*, 4. скуп ОЛМУ САНУ, 12. априла 1968.

63. *Годишњак САНУ за 1969*, LXXVI, Београд 1972, 615.

64. Архив САНУ, Административна архива, *Зайисници скујова Одељења ликовне и музичке уметности*, 11. скуп ОЛМУ САНУ, 21. новембра 1977.

65. *Годишњак САНУ за 1982*, LXXXIX, Београд 1983, 228.

28 После почетне фазе оснивања и рада Галерије, у којој је водећу улогу, уз Ивана Табаковића, имао управо Недељко Гвозденовић, када су због реконструкције наступиле промене у њеном раду, у време када се повукао са места председника Савета, а затим и из његовог састава, Гвозденовић је полако напустио и место уредника издања Галерије и уступио га Стојану Ђелићу.⁶⁶

66. *Годишњак САНУ за 1978*, LXXXV, Београд 1979, 154; *Годишњак САНУ за 1982*, LXXXIX, Београд 1983, 229.

Допринос Недељка Гвозденовића формирању Уметничке збирке САНУ

Паралелно са оснивањем Галерије САНУ ликовни уметници у оквиру Одељења ликовне и музичке уметности, већ крајем пете деценије, траже ревизију уметничких дела у власништву Академије и залажу се за њихову даљу планску, контролисану набавку, у фокус се стављају дела академика, а постоје и иницијативе за излагање уметничког фонда САНУ.⁶⁷

Крајем 1969. године, дописни члан САНУ Љубица Сокић иницира евидентирање Уметничке збирке САНУ дајући предлог да запослени новоосноване Галерије САНУ попишу сва уметничка дела у власништву Академије према музеолошким принципима.⁶⁸

Комисија за процену и откуп уметничких дела понуђених Академији у почетку се сазива од случаја до случаја. На предлог Стручног савета Архива Академије, Одељење ликовне и музичке уметности, почетком седме деценије, за тај посао делегира Куна, Добровића, Милуновића, Дерока, Челебоновића.⁶⁹ Одмах по пријему Недељка Гвозденовића у САНУ, већ од јануара 1964. он улази у састав ове комисије. Убрзо Комисија почиње систематски да разматра откупе радова академика са њихових изложби.⁷⁰ Ова пракса је устаљена током

67. *Годишњак САНУ*, LVI, Београд 1949, 57, 340; *Годишњак САНУ*, LVII, Београд 1950, 118, 476–478, 482; *Годишњак САНУ*, LX, Београд 1953, 88, 309; Архив САНУ, Административна архива, *Зайисници скупова Одељења ликовне и музичке уметности*, 4. скуп ОЛМУ САНУ, 29. априла 1949; 8. скуп ОЛМУ САНУ, 20. октобра 1949; 2. и 3. скуп ОЛМУ САНУ, 25. марта и 12. априла 1950; 1. скуп ОЛМУ САНУ, 11. фебруара 1959; 1. скуп ОЛМУ САНУ, 2. марта 1961; 4. скуп ОЛМУ САНУ, 10. априла 1970.

68. *Годишњак САНУ за 1969*, LXXVI, Београд 1972, 223.

69. *Годишњак САНУ за 1963*, LXX, Београд 1970, 138, 140, 167, 189, 195.

70. *Годишњак САНУ за 1964*, LXXI, Београд 1968, 90; *Годишњак САНУ за 1965*, LXXII, САНУ, Београд 1970, 232; *Годишњак САНУ за 1966*, LXXIII, Београд 1970, 249, 252.



Дела Недељка Гвозденовића, која ће касније постати део Уметничке збирке САНУ – *Месо I*, 1933. (кат. бр. 34-1⁷¹), *Две фигури за црвеним столом / Шахисџи*, 1924. (кат. бр. 5), *Порџреџ жене II*, 1931. (кат. бр. 19-1), *Дечак с књигом*, 1931. (кат. бр. 26), *Порџреџ жене I*, 1932. (кат. бр. 27) на ретроспективи у Музеју савремене уметности у Београду 1970. инв. бр. 2213/19, документација Галерије САНУ

осме и девете деценије, када је, уз бројне поклоне, фонд Збирке са једва стотинак, до данас увећан на око 3000 предмета.

Гвозденовић је у Комисији за откупе био активан и касније 1969, и током седамдесетих година, непосредно утичући на формирање профила Уметничке збирке. Председник Комисије за откупе био је 1975. и на том месту остаје и почетком осамдесетих.⁷²

Крајем седамдесетих Гвозденовића позивају и у друге откупне комисије Академије, на пример приликом откупа за Архив САНУ мапе акварела народних шара Живорада Казимировића из периода између два рата.⁷³

71. Каталогски бројеви се поклапају и са бројевима I одељка Каталога који је приредила Ј. Межински Миловановић у: Дијана Метлић, *Недељко Гвозденовић. У њошрази за айсолуџним сликарством*, САНУ, Београд 2018, 267–310.

72. *Годишњак САНУ за 1969*, LXXVI, Београд 1972, 284; документација Галерије САНУ, *Зайисник Комисије за ошќуй уметничких дела чланова Академије број 75/1 од 14. јануара 1970*; *Годишњак САНУ за 1970*, LXXVII, Београд 1972, 150; документација Галерије САНУ, *Зайисник Комисије САНУ за ошќуй дела ликовне уметности број 2491/1 од 15. новембра 1972*; *Годишњак САНУ за 1971*, LXXVIII, Београд 1973, 170;



Дело Недељка Гвозденовића, које ће касније постати део Уметничке збирке САНУ – *Кокошка и шири ножа*, 1955. (кат. бр. 95-1), на ретроспективи у Музеју савремене уметности у Београду 1970. инв. бр. 2213/6, документација Галерије САНУ



Дело Недељка Гвозденовића, које ће касније постати део Уметничке збирке САНУ – *Бели зид са лесивницама*, 1962–1965. (кат. бр. 118), на ретроспективи у Музеју савремене уметности у Београду 1970. инв. бр. 2213/12, документација Галерије САНУ



Дело Недељка Гвозденовића, које ће касније постати део Уметничке збирке САНУ – *Насеље у брдима*, 1969. (кат. бр. 268), на ретроспективи у Музеју савремене уметности у Београду 1970. инв. бр. 2213/13, документација Галерије САНУ



Дело Недељка Гвозденовића, које ће касније постати део Уметничке збирке САНУ – *Мртва природа са црвеном јозадином*, 1970. (кат. бр. 136), на ретроспективи у Музеју савремене уметности у Београду 1970. инв. бр. 2213 21, документација Галерије САНУ

Одељење ликовне и музичке уметности је још 1970. препоручило Председништву откуп дела свога члана Недељка Гвозденовића, и то са његове ретроспективе у Музеју савремене уметности.⁷⁴ Ипак, први његови радови за САНУ биће откупљени тек 1975.

Са радом откупне комисије било је повезано и планирање награде САНУ за најзначајнија дела на пољу ликовне уметности, о чему се расправљало од 1970.⁷⁵ према прелиминарном договору Недељка Гвозденовића, као председника откупне комисије, и Ивана Табаковића, али већ после Табаковићеве смрти, 1978–1979. иницирано је оснивање наградног Фонда „Иван Табаковић“. У депозит Фонда требало је да се унесу средства од откупа Табаковићевих слика, а од камата би се „уметницима који се посвећују трагању за новим тенденцијама у уметности“ додељивале награде.⁷⁶ Одељење је имало проблема да обезбеди потребну суму за откуп, па је додела награда из Табаковићевог фонда започела тек 1984. године.⁷⁷

Можда поучен овим искуством, Недељко Гвозденовић је свој фонд основао као *Фонд Недељка Гвозденовића, академика, сликара и професора Академије ликовних уметности* писмом од 25. новембра 1981. године, оставивши 36.000 швајцарских франака у Љубљанској банци Београд тако да се од камата на ову суму додељује једнократна стипендија једном магистру сликарства за усавршавање у иностранству при Факултету ликовних уметности у Београду.⁷⁸ Фонд је покренут 1982. године и Одељење ликовне и музичке уметности САНУ у њега је делегирало академике Пеђу Милосављевића и Љубицу Сокић,⁷⁹ 1984. Младена Србиновића и Ивана Антића,⁸⁰ касније Мићу Поповића,⁸¹ 1986. Љубицу Сокић и Олгу Јеврић.⁸²

С друге стране, Академијина збирка ликовних радова значајно се увећала 1975. године поклоном Олге Радовић од око 1500 радова на папиру њеног преминулог супруга академика Ивана Радовића.⁸³ Убрзо Уметничка збирка добија на поклон и велики број радова академика које су даривали сами аутори.⁸⁴ Љубица Сокић 1982. поклања двадесетак својих

Годишњак САНУ за 1972, LXXIX, Београд 1975, 406; Годишњак САНУ за 1973, LXXX, Београд 1976, 618; документација Галерије САНУ, Решење које је донео Извршни одбор Председништва САНУ бр. 1654/2 од 11. јула 1975; Архив САНУ, Административна архива, Зайисници скујова Одељења ликовне и музичке уметности, 1. скуп ОЛМУ САНУ, 6. јануара 1976; документација Галерије САНУ, Решење Комисије САНУ за ошкуй ликовних дела бр. 1654/6-78 од 13. јануара 1976; Зайисник са сасџанка Комисије САНУ за ошкуй ликовних дела бр. 03 1112/3 од 22. септембра 1976. и Зайисник са сасџанка Комисије САНУ за ошкуй уметничких дела бр. 1112/4 од 13. октобра 1976.

73. Архив САНУ, Административна архива, Зайисници скујова Одељења ликовне и музичке уметности, 4. скуп ОЛМУ САНУ, 24. јуна 1977; 1. скуп ОЛМУ САНУ, 11. фебруара 1977.

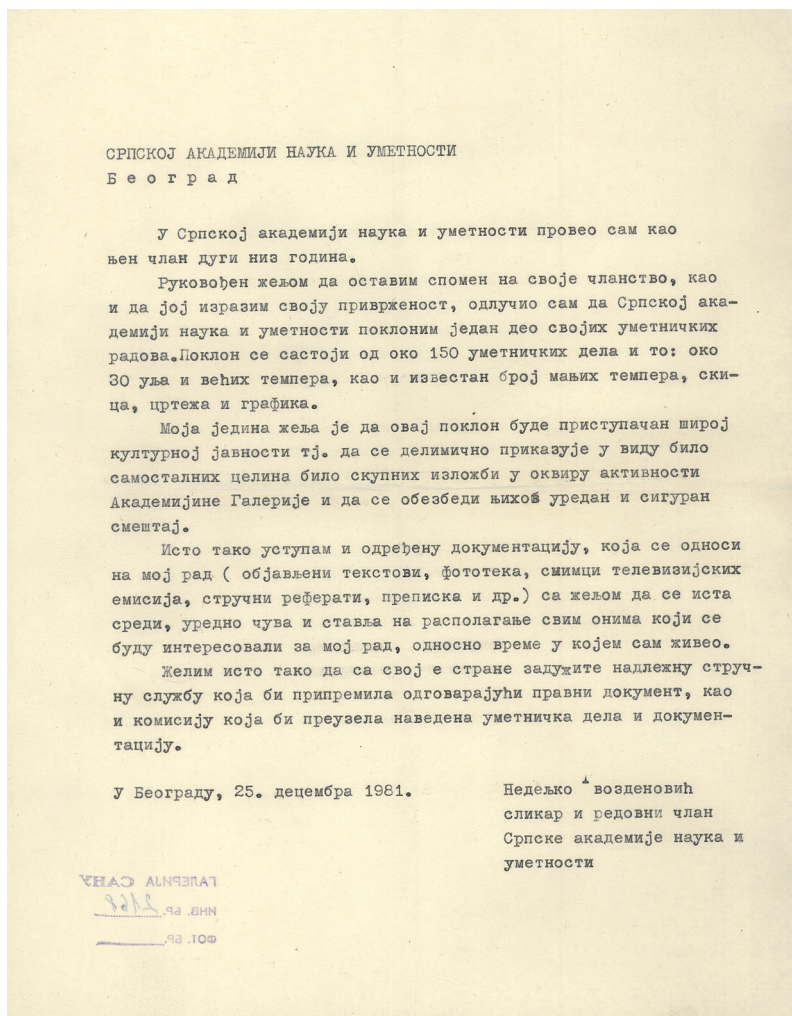
74. Архив САНУ, Административна архива, Зайисници скујова Одељења ликовне и музичке уметности, 3. скуп ОЛМУ САНУ, 20. марта 1970.

75. Архив САНУ, Административна архива, Зайисници скујова Одељења ликовне и музичке уметности, 4. скуп ОЛМУ САНУ, 10. априла 1970.

76. *Годишњак САНУ за 1982, LXXXIX, Београд 1983, 179; Архив САНУ, Административна архива, Зайисници скујова Одељења ликовне и музичке уметности, 3. и 4. скуп ОЛМУ САНУ, 19. и 29. априла 1983.*

77. Архив САНУ, Административна архива, Зайисници скујова Одељења ликовне и музичке уметности, 3. скуп ОЛМУ САНУ, 21. марта 1980; документација Галерије САНУ, Ратислава Табаковић, *Писмо САНУ бр. 782/3, 18. јун 1977; Писмо САНУ Републичкој заједници културе. бр. 727/1, 10. април 1978; Зайисник са сасџанка Комисије за ошкуй ликовних дела, бр. 2708, 8. новембар 1979; Оливера Миљковић, Писмо Одељењу ликовне и музичке уметности, бр. 04 727/2-79, 25. март 1980; Годишњак САНУ за 1980, LXXXVII, Београд 1981, 155; документација Галерије САНУ, Ратислава Табаковић, *Писмо САНУ, 19. јануар 1982.**

78. Документација Галерије САНУ, *Писмо декана ФЛУ Рагенка Мишевића*



Писмо Недељка Гвозденовића о поклону САНУ,
25. децембра 1981.
инв. бр. 2168, документација Галерије САНУ

радова,⁸⁵ 1984. пристиже поклон од око 120 дела Алексан-
дра Дерока⁸⁶.

Почиње и излагање Уметничке збирке која се јавности
први пут у Галерији САНУ представља током лета 1982, 1983.
слиди излагање поклона Љубице Сокић Уметничкој збирци.

Недељку Гвозденовићу о формирању комисије
која ће дефинисати правилник Фонда,
бр. 445/1, 8. септембар 1981, инв. бр. 2273;
Иницијатива Недељка Гвозденовића
за оснивање Фонда од 15. октобра 1981,
инв. бр. 2218; Писмо Факултета ликовних
уметности Недељку Гвозденовићу о оснивању
његовог Фонда за додељивање награда
сликарима од 25. новембра 1981, инв. бр. 2169;
Подносац Шуженој којим се изјашњава на
наводе тужбе број Р 5600/89, Документ
заведен у Универзитету уметности,
ФЛУ бр. 344/2, 30. октобар 1991.

79. Архив САНУ, Административна архива,
Зайисници скупова Одељења ликовне
и музичке уметности,
5. скуп ОЛМУ САНУ, 12. маја 1982.

80. Архив САНУ, Административна архива,
Зайисници скупова Одељења ликовне
и музичке уметности,
3. скуп ОЛМУ САНУ, 3. маја 1984.

81. Архив САНУ, Административна архива,
Зайисници скупова Одељења ликовне
и музичке уметности, 3. и 4. скуп ОЛМУ
САНУ, 3. маја и 13. јуна 1984.

82. Архив САНУ, Административна архива,
Зайисници скупова Одељења ликовне и
музичке уметности, 4. скуп ОЛМУ САНУ,
9. маја 1986.

83. *Годишњак САНУ за 1975, LXXXII*, Београд
1976, 129; документација Галерије САНУ,
Допис Олије Раговић САНУ од 29. јула 1975;
Гордана Харашевић, Оливера Миљковић,
Раговић. 200 цртежа Ивана Раговића,
Изложбене новине Галерије САНУ, 3, Београд
1984; Оливера Миљковић, *Цртежи Ивана*
Раговића II, каталог изложбе у Галерији
САНУ, Београд, новембар–децембар 1986;
Jelena Mežinski Milovanović, *Crteži Ivana*
Radovića iz legata SANU, katalog izložbe u
Galeriji Haos, Beograd, novembar–decembar
2010.

84. *Годишњак САНУ за 1982, LXXXIX*,
Београд 1983, 229.

85. Документација Галерије САНУ,
Допис Љубице Сокић САНУ бр. 629/1
од 18. марта 1982.

86. *Годишњак САНУ за 1984, XCI*, Београд
1985, 251.



На коктелу у Клубу САНУ 18. јануара 1982, поводом прихватања његовог поклона Уметничкој збирци САНУ, са председником САНУ Душаном Каназиром и будућим дародавцем Уметничкој збирци Љубицом Сокић (њен поклон је пристигао у пролеће 1982)⁸⁷. инв. бр. 8186/9, документација Галерије САНУ

У таквој атмосфери и Недељко Гвозденовић током 1981. припрема избор својих радова које ће даривати САНУ у јануару 1982. Поклон ће касније у неколико наврата допуњавати.⁸⁸

То је било време реконструкције Галерије САНУ када је, осим значајног повећања простора и побољшања услова у Изложбеном салону, што је омогућило и почетак концертне делатности, Галерији САНУ припојен и изложбени простор првобитно намењен сталном излагању Уметничке збирке Академије, а за потребе њеног чувања адаптиран је депо у сутерену Галерије,⁸⁹ где су смештене и радионице, магацини и радни простор за припрему изложби и опремање дела из фонда Академије.

Како се Гвозденовић тада полако повлачио из „управљања“ Галеријом, са руководећег места у Савету и уредничког места у издањима Галерије, остало му је више времена да се

87. Исте године Уметничка збирка је обogaћена и поклоном Марка Челебоновића који су чинила три његова рада – *Годишњак САНУ за 1982*, LXXXIX, Београд 1983, 179.

88. Документација Галерије САНУ, *Уговор о њоклону бр. 122/2 од 21. јануара 1982*, инв. бр. 2168; *Годишњак САНУ за 1982*, LXXXIX, Београд 1983, 179, 229; *Годишњак САНУ за 1983*, XC, Београд 1984, 95.

89. *Годишњак САНУ за 1982*, LXXXIX, Београд 1983, 229; Сима Ђирковић, *Преглед историје Академије и учених друштва у Србији*, у: Група аутора, *Српска академија наука и уметности 1886–1986*, Београд 1987, (Галерија САНУ), 89.

90. Свој легат, 1969. замишљен као *Меморијални музеј Недељка Гвозденовића* (1977. аутор планира донацију од око 200 радова), Гвозденовић је првобитно наменио Музеју савремене уметности, са идејом да се он излаже у посебној галерији у Кнез Михаиловој 39 (касније у Кнез Михаиловој 46), која би се оспособила током реконструкције улице. Уследио је *Уговор IS-6-419 од 29. априла 1980.* и допуне којима је Гвозденовић око 500 својих радова 1980/1983. наменио Граду Београду (документација Галерије САНУ, *Нацрт шеснаестена из 1969*, инв. бр. 2201; *Писмо Недељка Гвозденовића Музеју савремене уметности и Скујшћини Града Београда* 26. јуна 1075, инв. бр. 2197; *Писмо Недељка Гвозденовића Скујшћини Града Београда* 23. марта 1977, инв. бр. 2204 и *Писмо Миодрага Б. Прошића Скујшћини Града Београда* 9. новембра 1977, инв. бр. 2205; *Уговор о њоклону Недељка Гвозденовића Граду Београду II ов.* бр. 99/1980, 29. априла 1980, инв. бр. 2281; *Дојуна Уговора о њоклону Недељка Гвозденовића Граду Београду IS-6-419*, 29. априла 1980, број IS 464-293 од 8. априла 1981, инв. бр. 2291; *Дојуна Уговора о њоклону Недељка Гвозденовића Граду Београду IS-6-419*, 29. априла 1980, број IS 464-1052 од 8. новембра 1983, инв. бр. 2280).



У новоуређеном радном простору Галерије САНУ, 1983.

Недељко Гвозденовић бира слике за своју изложбу у оквиру *Машићевих дана* у Ђуприји инв. бр. 8266/3, 8266/4, документација Галерије САНУ

посвети регулисању своје уметничке заоставштине, па тако и фонду, који је одлучио да поклони Академији, што је имало одјека и на профилисање саме Уметничке збирке САНУ.

И отварање галерије *Леџаиша Недељка Гвозденовића* у Кнез Михаиловој, где ће се излагати његови радови поклоњени граду Београду,⁹⁰ забележено је у оквиру уметникових активности у извештајима Одељења ликовне и музичке уметности. А Одељење ће се и после Гвозденовићеве смрти у више наврата трудити да се галерија овог легата, која је убрзо била затворена, поново активира.⁹¹ САНУ преузима и бригу о делу овог фонда намењеног граду Београду.⁹²

91. *Годишњак САНУ за 1983*, ХС, Београд 1984, 189; *Годишњак САНУ за 1988*, ХСВ, Београд 1989, 262–263; Архив САНУ, Административна архива, *Зависници скупова Одељења ликовне и музичке уметности*, 5. скуп ОЛМУ САНУ, 22. јуна 1988; 6. скуп ОЛМУ САНУ, 4. октобра 1988; 3. скуп ОЛМУ САНУ, 5. априла 1989.

92. *Годишњак САНУ за 1982*, LXXXIX, Београд 1983, 229; Документација Галерије САНУ, према: *Решењу Четвртој оштинској суда у Београду донетој у оставинском поступку из покојној Недељка Гвозденовића* Посл. бр. II О. 885/95 П/ЈО од 27. маја 1997. (у САНУ заведено под бр. 317/12 17. марта 1998), у коме се наводи списак од 74 нумерисана (укупно 96) уметничка дела/мапе из заоставштине Недељка Гвозденовића додељена на чување САНУ, а све у складу са Уговором IS-6-419 од 29. априла 1980, којим је Гвозденовић око 500 својих радова 1980/1983. наменио граду Београду.

Недељко Гвозденовић и документација Галерије САНУ

Чланови Одељења ликовне и музичке уметности су се још средином XX века залагали за повећање фонда Библиотеке САНУ издањима из области уметности. С друге стране, како би нова серија публикација *Галерија САНУ* била што присутнија у јавности, Одељење се залагало за проширење размене публикација Академије.⁹³ У Галерији САНУ се, убрзо по њеном оснивању, формира приручна стручна библиотека и следи формирање документације Галерије.

Одељење 1952. тражи организовање фотографске лабораторије за систематско снимање радова академика – ликовних уметника, а од 1957. планира се израда „албума чланова Академије“. Предлог формирања картотеке преминулих и живих чланова Одељења дефинисан је 1960. Предвиђа се откуп документарног материјала о међуратним ликовним изложбама и сл. За ове активности се 1963. издвајају и средства.⁹⁴

У периоду од пријема Недељка Гвозденовића за дописног члана, до његовог избора за редовног, многе активности везане за формирање документационог центра о ликовним уметницима члановима САНУ прелазе из Одељења у надлежност новоосноване галерије. Током 1969. године Галерија

93. Архив САНУ, Административна архива, *Зайисници скујова Одељења ликовне и музичке уметности*,

4. скуп ОЛМУ САН, 31. маја 1951;
2. скуп ОЛМУ САН, 10. априла 1959;
1. скуп ОЛМУ САН, 18. марта 1960;
3. скуп ОЛМУ САНУ, 14. децембра 1960;
6. скуп ОЛМУ САНУ, 22. октобра 1964;
3. скуп ОЛМУ САНУ, 18. априла 1967;
8. скуп ОЛМУ САНУ, 21. октобра 1974.

94. Архив САНУ, Административна архива, *Зайисници скујова Одељења ликовне и музичке уметности*,

скуп ОЛМУ САНУ, 1. и 3. скуп ОЛМУ САН, 25. фебруара и 3. априла 1952;
1. скуп ОЛМУ САН, 11. септембра 1957;
1. скуп ОЛМУ САН, 11. фебруара 1959;
1. скуп ОЛМУ САН, 18. марта 1960;
5. септембра 1962.



Предмети Недељка Гвозденовића на чувању у Галерији САНУ

САНУ формира документацију о изложбама, али и о уметницима академицима.⁹⁵

Иницира се израда библиографија ликовних уметника академика, 1977. успоставља се сарадња са Музејом савремене уметности и од њега се прибављају подаци о изложбеној активности академика, 1978. од Телевизије се траже емисије – портрети академика, набављају се снимци са изложби у Галерији САНУ, прикупља се различит документациони материјал, између осталог и новински чланци и критике, монографије, репродукције радова.⁹⁶

И на овом пољу је проширивање Галерије, крајем осме и почетком девете деценије, требало да донесе бољитак, како у смештајним капацитетима тако и у запошљавању више документариста (планирано је ангажовање два историчара уметности и једног музеолога), што би био основ правог документаци-

95. *Годишњак САНУ за 1969*, LXXVI, Београд 1972, 616.

96. Архив САНУ, Административна архива, *Зайисници скупова Одељења ликовне и музичке уметности*,

7. скуп ОЛМУ САНУ, 23. новембра 1970; 3. и 7. скуп ОЛМУ САНУ, 19. априла и 23. децембра 1977; 4. скуп ОЛМУ САНУ, 26. маја 1978; 1. скуп ОЛМУ САНУ, 19. јануара 1979; 8. скуп ОЛМУ САНУ, 14. децембра 1979.

оног центра. Планира се додавање магнетофонских снимака, грамофонских плоча и друге најразноврсније грађе постојећем фонду у Галерији САНУ, а закључено је да је Галерија у области прикупљања документације, и са мало запослених, крајем осме деценије, постигла добре резултате.⁹⁷

Када и Иван Табаковић, и Недељко Гвозденовић је својим прилогом обогатио документациони фонд Галерије САНУ.⁹⁸ У Уговору о поклону, којим је јануара 1982. регулисао поклањање својих уметничких дела Академији, у члану 7. Гвозденовић је одредио да: „уступа поклонопримцу документациони материјал који се односи на његов рад, стваралаштво и личност као уметника (објављени текстови, фототека, стручни реферати, преписка и др.)“. У документацију је уврштено 667 докумената и предмета које је Галерији поклонио Недељко Гвозденовић.⁹⁹

Уз фотографије уметника, лична документа, уговоре, спискове и друге податке о његовим делима, преписку, спискове Гвозденовићевих изложби, његове текстове о уметности, биографске белешке, препоруке и мишљења о другим уметницима, позивнице за изложбе, телеграме поводом Гвозденовићеве смрти и др., у документацији Галерије САНУ, Академија чува и неколико предмета који су припадали Недељку Гвозденовићу: за његов лик тако типичне наочаре, дугмета за манжетне, перорез, али и приручну палету – комад шперплоче са неколико замешаних боја.

97. Архив САНУ, Административна архива, *Зависници скупова Одељења ликовне и музичке уметности*, 3. скуп ОЛМУ САНУ, 21. марта 1980.

98. Документација Галерије САНУ, *Уговор о поклону број 122/2*, 21. јануара 1982, инв. бр. 2168.

99. *Годишњак САНУ за 1985*, XCII, Београд 1986, 290.



Радови Недељка Гвозденовића
у Уметничкој збирци САНУ

ХРОНОЛОГИЈА УЛАСКА РАДОВА У КОЛЕКЦИЈУ

Уз радове других академика које је САНУ откупила за свој фонд, прве слике Гвозденовића за Уметничку збирку САНУ набављају се 1975. са изложбе *Српски уметници – академици. Темпера, акварел, пастел, графика, цртеж* у Галерији САНУ. Дакле, планираним откупом, у време када је сам Гвозденовић био члан Комисије САНУ за откуп ликовних дела¹⁰⁰, набављене су две његове темпере *Ашеле I / Ентеријер*, 1966. (кат. бр. 121) и *Предео са јабланима*, 1972. (кат. бр. 141).



Предео са јабланима, 1972. (кат. бр. 141)

Ентеријер, 1948. (кат. бр. 65)



Ашће I / Енџеријер, 1966. (кат. бр. 121)

Прво Гвозденовићево уље, ранији рад – *Енџеријер* из 1948. (кат. бр. 65), откупљено је следеће 1976. године из *Југословенске Галерије репродукција*.

Убрзо је од аутора откупљен и *Сшо у њавом енџеријеру* из 1969. (кат. бр. 127), зрели рад из времена Гвозденовићевог чланства у САНУ.

Први поклоњен рад Недељка Гвозденовића, још једна темпера већег формата, *Бело цвеће* из 1967. (кат. бр. 125), Уметничкој збирци даривао је академик Младен Јосифовић 1979. године.

Затим је јануара 1982. уследио поклон самог Гвозденовића,¹⁰¹ осмишљен као права ретроспектива од око 160 радова¹⁰², пресек кроз стваралаштво уметника, допуњен 1983. сликом *Месо II* из 1933. (кат. бр. 33) које је аутор повукао са излагања у Музеју савремене уметности у Београду.



Сшо у њавом енџеријеру, 1969. (кат. бр. 127)

Месо на шањиру / Месо II, 1933. (кат. бр. 33)

Српска академија наука и уметности тако, као тада и родни сликарев Мостар,¹⁰³ уз већ поменут сликарев поклон Београду – где је уметник провео највећи део живота, од Недељка Гвозденовића прима велики дар, евидентиран 1982. као *Поклон академика Недељка Гвозденовића САНУ*¹⁰⁴. „Поклонодавац у жељи и намери да остави спомен на своје дугогодишње чланство у Српској академији наука и уметности, као и да искаже своју приврженост овој установи чини овај поклон ...“ стоји у првом члану даровног Уговора.¹⁰⁵

100. Документација Галерије САНУ, *Решење које је донео Извршни одбор Председништва САНУ* број 1654/2 од 11. јула 1975.

101. *Годишњак САНУ* за 1982, LXXXIX, Београд 1983, 229; Документација Галерије САНУ, Станојло Рајичић, *In memoriam Недељко Гвозденовић (1902–1988)*, Сећање на Недељка Гвозденовића, Галерија САНУ, 24. фебруар 1988, инв. бр. 8210-4, стр. 3–4.

102. У документацији Галерије САНУ чува се списак од 107 дела, вероватно припремни преглед дела намењених САНУ (документација Галерије САНУ, инв. бр. 6708/1-13). У извештају о раду Одељења ликовне и музичке уметности наводи се 120 слика које је Гвозденовић поклонил САНУ на пригодној свечаности у салону Клуба САНУ (*Годишњак САНУ* за 1982, LXXXIX, Београд 1983, 179; *Годишњак САНУ* за 1983, XC, Београд 1984, 95). У *Уговору о њоклону* број 122/2, 21. јануара 1982, члан 2, инв. бр. 2168, документација Галерије САНУ, наводи се да аутор Академији поклања 155 радова; 1983. у *Овлашћењу*, 15. децембар 1983, документација Галерије САНУ, Гвозденовић наводи да је Академији поклонил 157 радова, са *Месом* – 158 (овај број се наводи и у *Годишњаку САНУ* за 1982, LXXXIX, Београд 1983, 229), док се у списковима појављује 162 дела.

103. Документација Галерије САНУ, *Анекс* о допунском поклону три слике од 17. фебруара 1982. уз *Уговор о њоклону Недељка Гвозденовића* 66 својих дела Општини Мостар, бр. 01/II-652-1/79 од 14. децембра 1979, инв. бр. 2215.

104. Документација Галерије САНУ, дефинисано према *Уговору о њоклону* број 122/2, 21. јануара 1982, члан 4, инв. бр. 2168.

105. Документација Галерије САНУ, *Уговор о њоклону* број 122/2, 21. јануара 1982, члан 2, инв. бр. 2168.



Сцудија за портрет Вере Раговић (кат. бр. 59)

Осим овог највећег фонда – поклона самог аутора, у Уметничкој збирци се од 1984. чува и осам Гвозденовићевих радова, углавном из ранијег стваралачког периода, које је завештала Вера Радовић.

Почетком друге деценије XXI века у Збирку, из заоставштине композитора Љубице Марић, чланице Одељења ликовне и музичке уметности, улази *Цвеће и крст* (кат. бр. 126), темпера која се, у погледу технике, али и мотива, стила, па и колорита, надовезује на већ поменути поклон академика Младена Јосифовића – *Бело цвеће* (кат. бр. 125), затварајући целину од 176 Гвозденовићевих радова у Уметничкој збирци Српске академије наука и уметности.

ТЕХНИКЕ, ФОРМАТИ, ТЕМЕ И МОТИВИ

После репрезентативних Гвозденовићевих радова већих димензија (имајући у виду иначе релативно скромне, камерне формате на којима је Гвозденовић сликао) које је Академија прво плански откупила, сам аутор је у склопу свог поклона одабрао и радове малих формата, и то у различитим техникама, од скица и крокија оловком, угљеном из младости, до студија за слике – тушем, акварелом, репрезентативних темпера и уља, као и мањи број графика. Данас су у Уметничкој збирци заступљене готово све технике у којима се Гвозденовић опробао. Већина радова је изведена на папиру, а само 24 слике су рађене уљем на платну или картону.

И у погледу тема Академијин фонд је веома разноврстан. САНУ чува различите Гвозденовићу својствене теме и мотиве, од студентских студија актова, жанрова, портрета, преко ведута, пејзажа, студија фигура, до ентеријера.

Све теме и мотиви који се везују за Гвозденовића и по којима је он препознатљив постоје у Уметничкој збирци груписане у мале циклусе: предратне интимистичке породичне портрете, ескапистичке ведуте предграђа Београда, бочних улица престонице, градилишта, пијачне сцене, пиљарнице, мртве природе, фигуре у ентеријеру или врту, послератне идеализоване монументалније пејзаже и атељеа са женским актима и мртвим природама.



Бело цвеће, настало 1967. (кат. бр. 125)



Цвеће и крст (кат. бр. 126)



За шифелајем, 1923. (кат. бр. 1-1)

ГВОЗДЕНОВИЋЕВИ РАДОВИ

У УМЕТНИЧКОЈ ЗБИРЦИ САНУ КАО РЕТРОСПЕКТИВА

Аутор је за поклон Академији бирао радове који и хронолошки, али и стилски, представљају пресек кроз његов целокупни опус – од најстаријих датованих радова из 1923. до најмлађег ентеријера из 1985. (*Две наје жене у ашељеу*, 1985. кат. бр. 176). Гвозденовић је овим избором заокружио причу о свом сликарству која се прати од школских студија женског акта (кат. бр. 2 и 3), студије колегинице за штафелајем (кат. бр. 1-1) и скица „по Тицијану“ (за *Портрет Федерика II Гонзага са њом* и *Обраћање маркиза дел Васто својим шрујама*) (кат. бр. 6-2), до познијих стилизација сведених готово до апстракције (*Ентеријер I*, 1959. кат. бр. 105-1; *Предео I*, 1975. кат. бр. 147) и поновног повратка реалном изразу (*Две наје жене у ашељеу*, 1985. кат. бр. 176).

Тематски циклуси карактеристични за Гвозденовићев опус јасно су дефинисани и у Уметничкој збирци САНУ. Ако се прате, па чак и само хронолошки, стиче се јединствен увид у уметникову биографију, али и стил.



Женски акт – стоји, 1923. (кат. бр. 2-1)

Акт с леђа, 1923. (кат. бр. 2-2)

Две наје жене II, 1980. (кат. бр. 160) (детал)

Наја жена у ашељеу (кат. бр. 157) (детал)



Четири скице по Тицијану (кат. бр. 6-2)



Прегео I, 1975. (кат. бр. 147)



Еншеријер I, 1959. (кат. бр. 105-1)



Две наје жене у ашељеу, 1985. (кат. бр. 176)



Сиви зид у шумовићом ѓределу II, 1932. (кат. бр. 30-2)

Улица на Дедињу, 1932. (кат. бр. 31)



Пред болницом (Пијаца), 1945. (кат. бр. 51)

Бели зид са лесџвицама, 1962–1965. (кат. бр. 118)

Гвозденовићев избор сопствених радова за Уметничку збирку омогућио је и праћење развоја редукције и пречишћавања, али и „надоградње“ мотива у оквиру ликовних целина, на пример – женских актова (кат. бр. 2-1,2; кат. бр. 160; кат. бр. 157), атељеа, али и једног тако карактеристичног за Гвозденовића као што је зид. Од студентског интереса у Минхену,¹⁰⁶ преко првих минијатурних студија из београдских предграђа, дуж дедињских зидова (*Сивој зида у шумовићом ѓределу* (кат. бр. 30-1 и 2), *Улице на Дедињу* (кат. бр. 31) из 1932. и фона композиције *Пред болницом (Пијаца)* из 1945, до једног од најзначајнијих уметникових радова у Уметничкој збирци Српске академије наука и уметности – монументалног *Белој зида са лесџвицама* насталог три деценије касније (1962–1965) (кат. бр. 118).

106. Никола Кусовац, Гордана Харашећ, *Недељко Гвозденовић*, Универзитет уметности, Београд 1987, 45.



Сиви зид у шумовијом ђределу, 1932. (кат. бр. 30-1, детаљ)



Кућа (у њределу) и зид са лесџвама (кат. бр. 165)

Уметничка збирка располаже и серијом Гвозденовићевих графика које, у позној фази опуса, резимирају његове циклусе у крајње сведене сажетке већ разрађених, простудираних, заокружених „ликовних мисли“. Тако даља редукција и свођење у графичкој интерпретацији мотива зида резултира *Кућом (у пределу)* и *зидом са лествицама* (кат. бр. 165).

У Уметничкој збирци се истиче и мањи циклус, за Гвозденовића такође веома карактеристичних, грађевина од пред-ратног *Градилишћа џалаџије „Деванха“* из 1929. (кат. бр. 10), преко познате, и у контексту соцреализма разматране мале *Грађевине* из 1949. (кат. бр. 69), до *Градилишћа II / Предела са баракама* из 1955. (кат. бр. 92).



Градилишћа џалаџије „Деванха“, 1929. (кат. бр. 10)

Градилишће II / Предео са баракама, 1955. (кат. бр. 92)

Већ рани Гвозденовићеви циклуси верглаша, зидара, сељанки, уздржанашћу, мером, рационалношћу, избегавају социјалну ангажованост и дефинисан друштвени став. Уметник је и у послератном периоду соцреализма успео да не искорачи из сфере интимистичког жанра, па тако и ова његова градилишта, али и пијаце, бочне градске уличице, остају у простору чисте ликовности.

ДОКУМЕНТАРНИ ЗНАЧАЈ ФОНДА

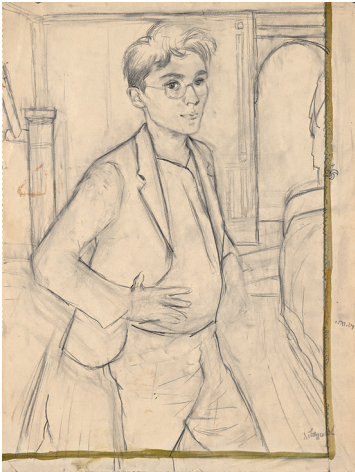
Уочава се да су у фонду САНУ заступљена дела која бројни аутори истичу као кључне тачке Гвозденовићевог опуса: *Човек који која (у башћи)*, 1929. (кат. бр. 9), *Месо на шањиру /*

- 58 Месо II, 1933. (кат. бр. 33), већ поменута Грађевина (мала), 1949. (кат. бр. 69), све до кључног Белој зида са лестницама, 1962–1965. (кат. бр. 118) и др. Уметничка збирка чува и већи број позних радова који достојно репрезентују зрелог, плодног уметника.



Човек који копа (у башти), 1929. (кат. бр. 9)
Грађевина (мала), 1949. (кат. бр. 69)

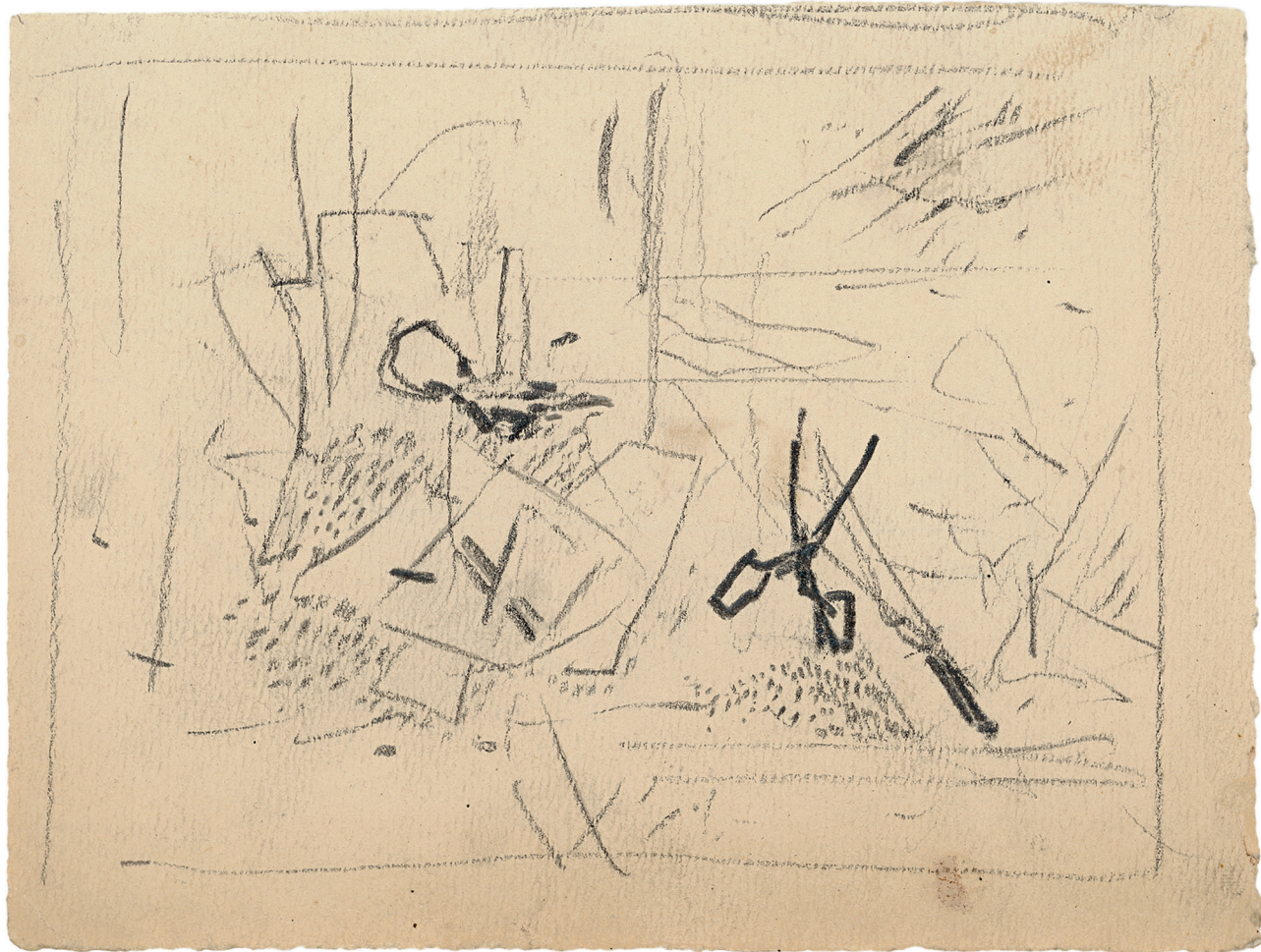
Али одлуком самог аутора, уз најрепрезентативније слике Недељка Гвозденовића, у Уметничкој збирци чува се и низ студија, крокија, скица, углавном из раније фазе стваралаштва, које је уметник свесно одабрао да употпуни приказ свог опуса и да комплетно представи своју поетику, али и стваралачки процес, од инспирације и првих уметничких идеја, преко материјализације у првим нацртима, до разрађених решења. Ипак, и у овим раним радовима – скицама на папиру, Гвозденовић, често додајући рам композицијама, на пример у *Аушоршрешу* из 1924. (кат. бр. 4), *Терену / Пејзажу са јоруженим кућама* из 1931. (кат. бр. 22-1), *Кујусу и рошквама* из 1932. (кат. бр. 28-1), *Жена чиша II* из 1950. (кат. бр. 75-1) итд., показује да, и у минијатурним димензијама, о њима размишља „монументално“ као о готовим делима.



*Аушойоршреи / Младић са наочарима, 1924. (кат. бр. 4)
 Терен / Пејзаж са йорушеним кућама, 1931. (кат. бр. 22-1)
 Жена чииа II, 1950. (кат. бр. 75-1)*

Понекад би аутор, избором цртежа за Уметничку збирку, допунио контекст у коме посматрамо његову слику рађену уљем на платну, па се тако уочава особен дијалог који успостављају поједина Гвозденовићева дела у оквиру Академијине колекције (*Скица за мршву йрироду са маказама*, кат. бр. 122 и *Мршва йрирода у жушом*, 1967, кат. бр. 123).

То што су Гвозденовићеви радови на папиру, често малог формата, одабрани у великом броју за Академијину колекцију, открива свест уметника о значају сваког сегмента његовог опуса. Савесно чувајући многе своје скице – као значајне мисли и идеје забележене ликовним језиком – Гвозденовић сведочи и о некој врсти стваралачке нарцисоидности, која придаје важност и најмањој скици, али с друге стране, будући да је био и педагог, аутор као да нас подучава о свом поступном, градитељском, стваралачком поступку, омогућивши нам да будемо сведоци његових повратака одређеним идејама, поновном разматрању већ пронађених решења и њиховом даљем развоју.



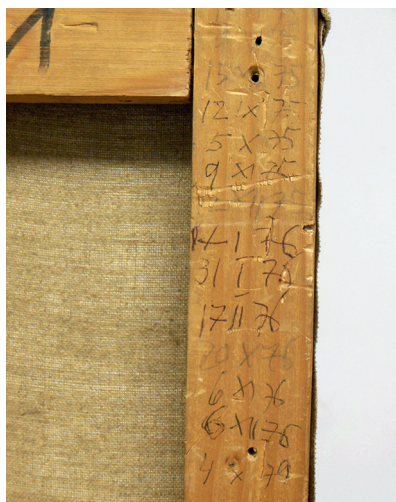
Скица за мршву ѝрироду са маказама (кат. бр. 122)



Мртва природа у жуџом, 1967. (кат. бр. 123)

Овај сегмент фонда Гвозденовићевих радова има изузетну документарну вредност, открива бројне карактеристике његове уметности и нуди низ фрагмената за слагање целовите слике о његовој стваралачкој личности.

У оваквој, готово дневничкој, целини ишчитавају се занимљиви детаљи о уметнику. На пример у прецизном бележењу датума на најранијим скицама из двадесетих и тридесетих, и касније редовно уписиваним терминима сеанси рада на полеђини блиндрмова слика у уљу, препознаје се систематична, прецизна, контролисана природа Гвозденовића. Као у малој интимној бележници, уз тачно време када је сликао одређени мотив, из представа и записа открива се и којим се улицама сликар кретао „портретишући“ конкретне градске топосе (*Дорћол. Утао Кајешан Мишине и Јованове*, 1957, кат. бр. 104-1¹⁰⁷), види се шта га је занимало, како је приступао проблему.



Дорћол (Утао Кајешан Мишине и Јованове), 1957. (кат. бр. 104-1)
Записи о времену рада на слици *Керамике на свешлој основи*,
1975–1979. (кат. бр. 154) које је уметник уносио на блиндрма

Омогућено је праћење аналитичког варирања истог мотива на који се сликар фокусирао, што илуструје Гвозденовићу

107. Кућа књижара Марка Марковића из 1904, према: *Talentovana graditeljka Beograda Jelisaveta Načić*, Centra za arhitekturu Beograd, на: <http://www.zua.rs/sr/research/talentovana-graditeljka-beograda-jelisaveta-nacic/> приступљено 24. маја 2018.



Сељанка са кошарицом I, 1954. (кат. бр. 88-1)

Сељанка са кошарицом II, 1954. (кат. бр. 89-1)

својствену стрпљивост и систематичност, на пример у *Сељанки са кошарицом I* (кат. бр. 88-1) и *II* (кат. бр. 89-1) коју слика 17. и 18. децембра 1954. или у контрапосту *Фијуре наје жене са столицом* (кат. бр. 98) и *Акша* (кат. бр. 99-1) рађеним 17. и 18. јануара 1956.

На листовима, неретко сасвим малог формата, чувају се драгоцени подаци о самом процесу уметничког рада. На пример током 1931. године, од сложенијег *Ученика*, детаљно исцртаног 26. априла (кат. бр. 23-1), преко *Дечака за столицом II* (кат. бр. 25-2), урађеног 5. маја, и *Дечака за столицом I*, насталог 28. јуна (кат. бр. 25-1), до *Дечака*, скицираног 4. августа (кат. бр. 24-1), и акварела *Дечак с књигом*, насликаног 7. септембра (кат. бр. 26), кроз детаље се прати развој једног портрета, жанр исечка из свакодневице у ентеријеру којим доминира упадљива шара простирке на столу. Ово би могао бити неки од Гвозденовићевих ученика, којима је сликар једно време држао приватне часове језика како би зарадио за живот,¹⁰⁸ чији лик је послужио аутору да лаку и прозирну скицу оловком учврсти у студију и на крају у њу уведе боју.

108. Документација Галерије САНУ, *Биографски подаци* које је забележио сам уметник, 1939, инв. бр. 882 и препис: инв. бр. 8214.



Акш, 1956. (кат. бр. 99-1)



Фиџура наџе жене са сџолицом, 1956. (кат. бр. 98)



Ученик, 1931. (кат. бр. 23-1)



Дечак за сџолом I, 1931. (кат. бр. 25-1)



Дечак, 1931. (кат. бр. 24-1)



Дечак с књигом, 1931. (кат. бр. 26)

Често су за скромног аутора добра подлога за студије и скице биле и полеђине папира са текстовима откуцаним машином, унутрашњост коверте, чак и репродукције, програми, листови књига итд. Понегде су на полеђини ауторове белешке, рачуни, спискови, покаткад и белешка на самом раду, као драгоцене информација о делу и контексту у коме оно настаје.

Целина Гвозденовићевог фонда у САНУ допуњена је серијом радова, скица, забелешки, „неуспелих“ композиција од којих је аутор „одустао“, а који су остали забележени на полеђини радова на папиру одабраних и намењених Академијиној збирци углавном од самог аутора. Тако је у оквиру ове особене „бележнице“ уметник оставио још један својеврстан траг о себи. Одрастао у оскудици, у младости штедљив, чувајући сваки комад папира, Гвозденовић је, вероватно из материјалних разлога, често користио обе стране подлоге.

Сада се, као паралела уметниковом чуварном односу према својим радовима, открива и веома озбиљан критички однос Гвозденовића према свом опусу.¹⁰⁹ Бројне скице у Академијиној збирци, сачуване на полеђини Гвозденовићевих радова на папиру, често само овлаш дефинисане лаким потезом графитом, брижљиво су од аутора „поништене“ тушем или темпером нанетим четком. Гвозденовић је тако, углавном јасно дефинисао које дело, односно коју страну папира поклања Академији, али није одузео могућност истраживачу да завире и у „уметникову интиму“ и можда одгонетне још понешто од његовог тока мисли.

Гвозденовић би се, без обзира да ли је то било у тренутку када је прегледао своје радове бирајући међу њима оне који ће га „представљати“ у Академији, или још много раније када су нека од тих дела настајала у време немаштине у Мостару, или по доласку у престоницу, или касније у послератној оскудици, понекад нашао пред одлуком да ли да сачува већу скицу са једне стране папира или да предност да већем броју мањих студија са друге стране. Тако се открива да је и један од Гвозденовићевих верглаша са папагајем „подељен“ у више мањих студија сликаних на његовој полеђини. Спајајући их као комадиће слагалице реконструишу се делови исте мушке

109. Да је и сам аутор размишљао о овој својој особини сведочи његов коментар, који се односи на варијанте портрета *Жена крај столице* из колекције Бељанског и ентеријера у коме је приказан модел: „Два или три интересантна цртежа сачувао сам до недавно али сам их уништио. Имам ту навику, која је можда и лоша, да у свом фонду од неколико стотина цртежа, гвашева и акварелисаних забележака вршим, с времена на време, неку врсту чистке. Понекад ми се учини да је то мач са две оштрице. Међу уништеним било је, свакако, и врло интересантних. Неки љубитељ сликарства би понеку од тих скица опремио и на зид ставио.“ Документација Галерије САНУ, Недељко Гвозденовић, *Сећање у вези са П. Бељанским*, (вероватно 1970), инв. бр. 6032, стр. 6.

фигуре, у истом положају, одевене у исто грубо одело, којој је уметник накнадно „пресудио“ исекавши је у више делова (*Верілаш*, сегмент композиције II, кат. бр. 16-2 и *Верілаш*, сегмент композиције I, кат. бр. 15-2). Чини се вероватним да су ове студије, и мање и веће, настајале симултано, паралелно, а Гвозденовић их је касније строго вредновао, проценио и дао предност онима које је сматрао успелијим (*Верілаш I*, 1930, кат бр. 15-1 и *Верілаш II*, 1930, кат бр. 16-1).



Верілаш I, 1930. (кат. бр. 15-1) и *Верілаш II*, 1930. (кат. бр. 16-1)



Верілаш (сегмент композиције II) са делом главе и ременом вергла (кат. бр. 16-2), полеђина кат. бр. 16-1
Верілаш (сегмент композиције I са белешкама, бројевима и датумима) са делом торза и руке ослоњене на вергл (кат. бр. 15-2), полеђина кат. бр. 15-1



Предео са њавом кућицом I, 1935. (кат. бр. 38-1)



Предео са њавом кућицом II (кат. бр. 38-2)

Слична одлука је донесена и у *Пределу са њавом кућицом I и II* из 1935. (кат. бр. 38-1-2), па је, вероватно, и овде већа композиција на полеђини жртвована зарад мање скице за коју се Гвозденовић одлучио.

На полеђини темпером и оловком урађеног портрета *Жене крај стола* из 1950. (кат. бр. 71-1), која се левом руком налактила на сто, види се темпером поништена *Седећа фигура жене* (кат. бр. 71-2) – скица истог модела цртана оловком, али из мало другачијег угла, посматрана с леве стране, са рукама скрштеним на столу коју је Гвозденовић одбацио.

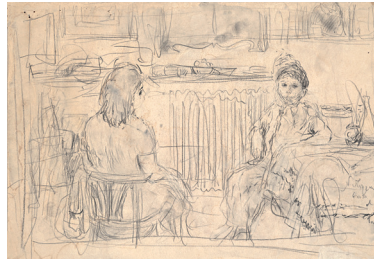


Жена крај стола, 1950. (кат. бр. 71-1)

Седећа фигура жене (кат. бр. 71-2)

Види се да су често обе стране Гвозденовићевих радова у вези, тематској и композиционој. Ове серије скица, илуструјући сам радни процес аутора, као у документарном филму, омогућавају праћење његовог развијања идеје, концентрисања погледа, готово „зумирања“ слике. Гвозденовић у једној студији у фокус уметничког интереса из шире визуре баште уводи прозор, затим на другој страни папира анализира де-

таље и разрађује овај поглед у ентеријер. Тако у помало над-реалистичком контексту, у оквиру темпером приказаног пејзажа, готово вирећи иза дрвета у првом плану, кроз прозор приземне куће посматра се оловком скицирани ентеријер (*Прозор и дрво*, кат. бр. 79-2), који је, с друге стране папира, детаљно разрађен у засебну композицију (*У ентеријеру*, 1950, кат. бр. 79-1).



Прозор и дрво (кат. бр. 79-2)

У ентеријеру, 1950. (кат. бр. 79-1)

Гвозденовић, слично монеовским варијантама осветљења на Руанској катедрали, варира скромне београдске мотиве, на пример у *Зграда у зеленилу* / *Зграда у њределу I* и *II* из 1932. (кат. бр. 32-1-2), с једне стране папира полазећи од јасне визуре, полако је растаче у намазима акварела на другој страни.



Зграда у зеленилу / *Зграда у њределу I*, 1932. (кат. бр. 32-1)

Зграда у зеленилу / *Зграда у њределу II* (кат. бр. 32-2)

Исти женски акт проучава у лавираном женском *Акџу* – *Њосле љрања* и *Акџу III* из 1955. насталим на обе стране истог папира (кат. бр. 91-1-2), а аутопортрет у *Сликару у аџељеу*, 1952. „зумира“ с друге стране подлоге у сведено *Појрсје сликара са љалеџом* (кат. бр. 87-1-2).



Акџу – *Њосле љрања*, 1955. (кат. бр. 91-1)
Акџу III (кат. бр. 91-2)



Сликару у аџељеу, 1952. (кат. бр. 87-1)
Појрсје сликара са љалеџом (кат. бр. 87-2)

ГВОЗДЕНОВИЋЕВ ПОГЛЕД НА СВЕТ
КРОЗ ЛИКОВНЕ ЦИКЛУСЕ
У УМЕТНИЧКОЈ ЗБИРЦИ САНУ

Повезујући радове које је Недељко Гвозденовић поклонио САНУ у шире ликовне циклусе, може се добити и одговор на нека суштинска питања којима се уметник бавио током стваралачког века.

Из серије предратних, реалистички простудираних сељанки које су донеле ћурке и кокошке на пијацу (*Жена њрогаје ћуране / Жена са ћуранима*, 1929, кат. бр. 11-1 и *Сељанка са ћуркама и њсећом*, кат. бр. 19-2), посматра се развој за Гвозденовића карактеристичног у послератном периоду (током шесте деценије), мотива заклане живине.



Жена њрогаје ћуране / Жена са ћуранима, 1929. (кат. бр. 11-1)
Сељанка са ћуркама и њсећом (кат. бр. 19-2)

Сада без присуства човека, у празном простору, у помало језивој атмосфери, обезглављене птице приказане су у присуству оруђа којима им је одузет живот (*Кокошка и њри ножа*, 1955, кат. бр. 95-1, *Кокошка и ножеви II*, 1956, кат. бр. 100-1, *Скица за композицију „Пећо са ножевима“*, кат. бр. 117, *Птице без главе*, 1965, кат. бр. 119, *Две птице на столу*, 1970, кат. бр. 134).



Птице без глава, 1965. (кат. бр. 119)



Скица за композицију „Пењао са ножевима“ (кат. бр. 117)



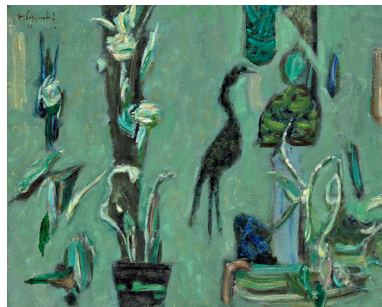
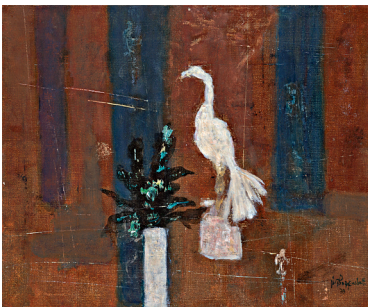
Две йшице на столу, 1970. (кат. бр. 134)



Кокошка и три ножа, 1955. (кат. бр. 95-1)

Кокошка и ножеви II, 1956. (кат. бр. 100-1)

Нашавши одговор на питања из младости, прошавши бројна искушења, немаштину, рат, суровости промене режима, у систему новоуспостављених вредности, Гвозденовић налази снаге да своје птице развије у серију црних и белих стилизованих голубова, чапљи, паунова, који, као централни акценат идеализованих мртвих природа и ентеријера, прелазе у искључиво естетску, односно ликовну форму (*Беле њишице на црвеном*, 1977, кат. бр. 151, *Бела њишица*, 1978, кат. бр. 153, *Црна њишица на зеленој основи*, 1981, кат. бр. 174). Кроз метафору птица, од приче са мостарских и београдских улица, преко послератних егзекуција, уметник достиже мир за њега могућ само у сопственом атељеу.



Бела њишица, 1978. (кат. бр. 153)

Црна њишица на зеленој основи, 1981. (кат. бр. 174)



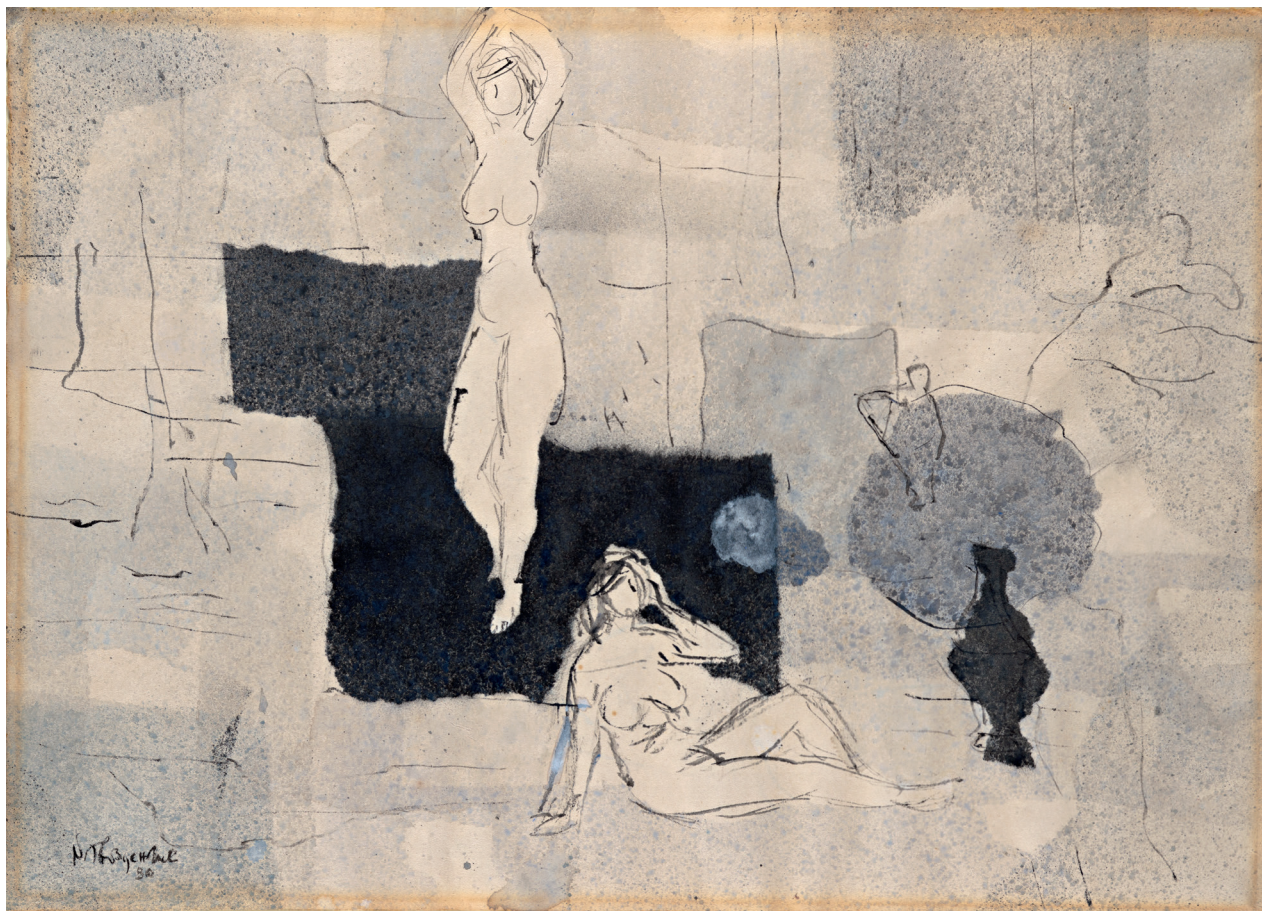
Беле ишице на црвеном, 1977. (кат. бр. 151)



Модел и йаравани, 1975. (кат. бр. 146)



Две наїе жене, 1979. (кат. бр. 155)



Две наїе жене I, 1980. (кат. бр. 159)

Можда најпрепознатљивија за Гвозденовић опус – серија атељеа, прво оних празних, са мртвом природом, штафелајима, скулптурама и параванима, или касније настањених нагим женским моделима (*Модел и паравани*, 1975, кат. бр. 146, *Две наје жене*, 1979, кат. бр. 155, *Две наје жене I*, кат. бр. 159 и *II*, кат. бр. 160 обе из 1980) – као слика идеалног света, могла би бити сликарев одговор на суштинска животна питања. Утопијско трагање за циљем постојања Гвозденовић завршава у личном свету, мање физички присутном, више дефинисаном у уметничковој свести, у сфери у којој се ствара, која се ствара и где се комуницира са сопственом суштином.

Уметничка збирка САНУ, захваљујући ангажовању и залагању Недељка Гвозденовића, омогућава да се резимира опус овог аутора од младалачког трагања, истраживања, експеримента, од језика реализма, ка прочишћавању и свођењу готово до апстрактног израза у периоду уметничке зрелости и слободног уметничког поигравања, комбиновања у позној фази, којом доминира идеализован, изолован свет Гвозденовићевог атељеа у коме је он створио стваралачку оазу.

* * *

Активности Недељка Гвозденовића у Српској академији наука и уметности, током четврт века његовог чланства, најбоље се преламају кроз Галерију САНУ у чијем је оснивању он имао водећу улогу. Активно се укључивши у пројекте започете у Одељењу ликовне и музичке уметности, који су поставили кључне тачке делатности Галерије, од организовања изложби и издавања публикација о ликовним уметницима, али и каталога-монографија изложби, преко руковођења формирањем Академијине колекције уметничких дела, до оснивања Документационог центра о ликовним ствараоцима – члановима САНУ, што је реализовано у документацији Галерије САНУ, Гвозденовић је током првих петнаест година рада Галерије био њен стожер у свим областима. А његов поклон Уметничкој збирци САНУ, на понос дародавцу, и данас је једна од најзначајнијих целина Академијине ликовне збирке.

Каталог дела Недељка Гвозденовића у Уметничкој збирци САНУ*

* Каталог, на основу података које је прикупила Оливера Миљковић, допунила и приредила Ј. Межински Миловановић.

1. У Уметничкој збирци су дела сликана обострано означена подбројевима 1 и 2 у оквиру заједничког инвентарног броја и у овом каталогу наводе се заједно, у континуитету. У оквиру каталошких података представљених у континуитету, за обострано рађено дело, одвојено – за свако од два дела наводе се само они подаци који нису идентични за оба рада, то су обично назив, техника, сигнатура итд. Остали подаци (димензије, подлога, начин набавке) наведени су само једном и то испод другог дела и односе се на оба рада.

2. Дефинисано према Уговору о поклону број 122/2, 21. јануара 1982, члан 4, Документација Галерије САНУ.

3. Дела која нису датирана у оквиру сигнатуре аутора, представљена су уз дела којима су стилски, технолошки, па и тематски блиска.

1. *За шљафелајем*, 1923
 сигн. г. д: 4. VI. 23
 инв. бр. 281/1¹

Седећа фигура (део композиције)
 оловка на папиру, 225 × 125 mm
 без сигнатуре
 инв. бр. 281/2
 Поклон академика Недељка
 Гвозденовића САНУ 1982²



2. *Женски акти – стоји*, 1923
 сигн. с. д: 25 V 23
 инв. бр. 280/1

Акти с леђа, 1923
 оловка на папиру, 330 × 122 mm
 сигн. д. д: 29 V 23 (два пута)
 инв. бр. 280/2
 Поклон академика Недељка
 Гвозденовића САНУ 1982



3. *Акти I*, 1923
 инв. бр. 282/1
 сигн. д. д: 29 IX 23

Акти II
 оловка на папиру, 280 × 115 mm
 без сигнатуре
 инв. бр. 282/2
 Поклон академика Недељка
 Гвозденовића САНУ 1982



4. Аушојорџреџ / Младић
са наочарима, 1924

оловка на папиру, 355 × 270 mm
сигн. с. д: 15 XI. 24.;
д. д: Н Гвозденовић
инв. бр. 283
Поклон академика Недељка
Гвозденовића САНУ 1982

5. Две фигууре за црвеним столом /
Шахисти, 1924

темпера на папиру, 305 × 248 mm
сигн. д. л: 16. II. 24.
инв. бр. 284
Поклон академика Недељка
Гвозденовића САНУ 1982



6. Жена са деџетом / Уметникова
снаха са браџанцем, 1925

без сигнатуре
инв. бр. 383/1

Четири скице њо Тиџијану /

Четири уоквирене студије
оловка на папиру, 225 × 160 mm
сигн. с. л: Nach Tizian;
д. д: Nach Tizian
инв. бр. 383/2

Поклон академика Недељка
Гвозденовића САНУ 1982



7. Шваља / Моја мајка, 1925
темпера и оловка на папиру
сигн. г. л: 4 IX 25; д. л: Мостар I
Н Гвозденовић
инв. бр. 379/1

Скице

оловка на папиру, 300 × 236 mm
без сигнатуре
инв. бр. 379/2
Поклон академика Недељка
Гвозденовића САНУ 1982



8. *Мали енџеријер*³

уље на платну, 230 × 130 mm

сигн. г. д. (нечитко)

инв. бр. 1387

Завештала Вера Радовић 1984

9. *Човек који копа (у башћи)*, 1929

уље на картону, 375 × 250 mm

сигн. д. л: Н Гвозденовић | 29

инв. бр. 1386

(полеђина је подсликана уљем)

Завештала Вера Радовић 1984

10. *Градилиште љалаше „Деванха“*

I (власника Николе Узуновића

у Краља Милана 21), 1929

темпера на папиру, 252 × 341 mm

сигн. г. д: (нечитко) 1929 |

Гвозденовић; д. л: Н Гвозденовић

инв. бр. 376

Поклон академика Недељка

Гвозденовића САНУ 1982

11. *Жена ђродаје ћуране /**Жена са ћуранима*, 1929

оловка на папиру, 169 × 174 mm

сигн. д. л: Н Гвозденовић |

30 XII 29

инв. бр. 382/ 1

Композиција (сегмент)

туш и гваш на папиру,

169 × 174 mm

без сигнатуре

инв. бр. 382/ 2

Поклон академика Недељка

Гвозденовића САНУ 1982



12. Тошица и њас /
Словакиња са њом, 1930
сигн. д. д: 20 X | 30
инв. бр. 380/1

Градски њризор и скица куће,
џексти и бројке
оловка на папиру, 171 × 150 mm
без сигнатуре
инв. бр. 380/2
Поклон академика Недељка
Гвозденовића САНУ 1982



13. Студија за њоршрет /
Жена држи шољицу
угљен на папиру, 435 × 310 mm
сигн. д. с: Гвозденовић
инв. бр. 371
Поклон академика Недељка
Гвозденовића САНУ 1982



14. Скулптурна на њосћољу, 1930
сигн. г. д: VII. 30.
инв. бр. 287/1

Фрагменти мацке и њса
(белешке, бројеви)
оловка, 155 × 100 mm
без сигнатуре
инв. бр. 287/2
Поклон академика Недељка
Гвозденовића САНУ 1982



15. *Верілаш I*, 1930

оловка на папиру
сигн. г. д: 20 VII 30
инв. бр. 285/1

Верілаш (сегмент композиције I,
са белешкама, бројевима
и датумима)
темпера и оловка на папиру,
118 × 94 mm
без сигнатуре
инв. бр. 285/2
Поклон академика Недељка
Гвозденовића САНУ 1982

16. *Верілаш II*, 1930

сигн. г. д: 20 VII | 30
инв. бр. 286/1

Верілаш (сегмент композиције II)
акварел и оловка на папиру,
113 × 91 mm
без сигнатуре
инв. бр. 286/2
Поклон академика Недељка
Гвозденовића САНУ 1982

17. *Верілаш и пайаџај*, 1931

акварел и оловка на папиру
сигн. д. д: 13 VII 31. | Н
Гвозденовић
инв. бр. 1389/1

Скица за урамљивање, цифре
оловка на папиру, 205 × 130 mm
без сигнатуре
инв. бр. 1389/2
Завештала Вера Радовић 1984



18. Терен са йорушеним кућама,
1931

акварел и оловка на папиру
сигн. г. д: 22 VII 31 | Н
Гвозденовић
инв. бр. 363/1

Скица њредела са мостом, [1931]
оловка на папиру, 100 × 120 mm
без сигнатуре (бројке и рачунске
радње на неколико места)
инв. бр. 363/2
Поклон академика Недељка
Гвозденовића САНУ 1982



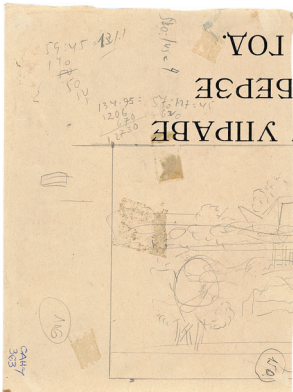
19. Поршрей жене II, 1931
темпера и оловка на папиру
сигн. г. д: Н Гвозденовић | IV. 31
инв. бр. 288/1

Сељанка са ћуркама и йсејшом
[1929]
оловка на папиру, 204 × 168 mm
без сигнатуре
инв. бр. 288/2
Поклон академика Недељка
Гвозденовића САНУ 1982



20. Верїлаш и йејзаж, 1931
оловка и акварел на папиру,
110 × 210 mm
сигн. с: Н Гвоздановић 7 VII 31.;
д. с: 7 VII | 31
инв. бр. 289/1

Старица у фойшељи и йойрсје
(поништено)
оловка на папиру, 110 × 210 mm
без сигнатуре
инв. бр. 289/2
Поклон академика Недељка
Гвозденовића САНУ 1982



21. *Човек на столици*, 1931
 акварел на папиру, 120 × 83 mm
 сигн. г. д: 3 V 31
 инв. бр. 290
 Поклон академика Недељка
 Гвозденовића САНУ 1982



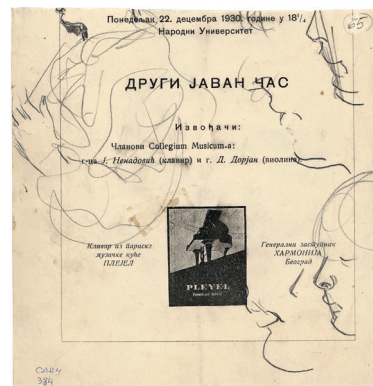
22. *Терен / Пејзаж са порушеним кућама*, 1931
 сигн. г. д: 25 VII 31 Н Гвозденовић;
 д. л: Терен са порушеним кућама
 инв. бр. 291/1

*Београдска периферија
 (Карабурма)*, 1931
 темпера, акварел и оловка
 на папиру, 210 × 175 mm
 сигн. г. д: Н Гвозденовић;
 д. д: 24 VI. 31.
 инв. бр. 291/2
 Поклон академика Недељка
 Гвозденовића САНУ 1982



23. *Ученик / Дечак за столом*, 1931
 сигн. д. д: 26 IV. | 31.
 инв. бр. 384/1

Кроки профила и руку
 оловка на папиру, 163 × 158 mm
 без сигнатуре
 инв. бр. 384/2
 Поклон академика Недељка
 Гвозденовића САНУ 1982



24. Дечак, 1931
 сигн. г. д: 4. | VIII. | 31.
 инв. бр. 292/1

Два њредела са ознакама боја
 оловка на папиру, 107 × 85 mm
 без сигнатуре
 инв. бр. 292/2
 Поклон академика Недељка
 Гвозденовића САНУ 1982



25. Дечак за сџолом I, 1931
 сигн. д. д: 28 VI 31
 инв. бр. 369/1

Дечак за сџолом II, [1931]
 оловка на папиру, 122 × 102 mm
 сигн. д. д: 5 V
 инв. бр. 369/2
 Поклон академика Недељка
 Гвозденовића САНУ 1982



26. Дечак с књиџом, 1931
 акварел на папиру, 172 × 211 mm
 сигн. г. д: 7 IX 31. | Н Гвозденовић
 инв. бр. 293

Поклон академика Недељка
 Гвозденовића САНУ 1982

27. Порџреџ жене I, 1932
 акварел и оловка на папиру,
 228 × 145 mm
 инв. бр. 378
 сигн. д. л: Н Гвозденовић;
 г. д: 28 I 32

Поклон академика Недељка
 Гвозденовића САНУ 1982



28. *Купус и рошкве*, 1932
 темпера на папиру
 сигн. д. с: 7 XI 32 | N Гвозденовић
 инв. бр. 356/1

Скица
 оловка на папиру, 210 × 269 mm
 без сигнатуре
 инв. бр. 356/2
 Поклон академика Недељка
 Гвозденовића САНУ 1982



29. *Кровови*, 1932
 темпера на папиру, 130 × 105 mm
 сигн. г. д: 9 VI 32
 (на полеђини текст)
 инв. бр. 294
 Поклон академика Недељка
 Гвозденовића САНУ 1982



30. *Сиви зид у шумовићом
 ђределу*, 1932
 сигн. г. д: 12 VII | 32 |
 N Гвозденовић
 инв. бр. 295/1

*Сиви зид у шумовићом
 ђределу II*, 1932
 акварел и темпера на папиру,
 211 × 270 mm
 без сигнатуре
 инв. бр. 295/2
 Поклон академика Недељка
 Гвозденовића САНУ 1982



31. *Улица на Дедињу*, 1932
 темпера на папиру, 141 × 175 mm
 сигн. г. л: Н Гвозденовић |
 20 VII 32
 инв. бр. 296
 Поклон академика Недељка
 Гвозденовића САНУ 1982



32. *Зграда у зеленилу / Зграда у њределу I*, 1932
 сигн. г. д: Gvozdenović | 3 XI 32
 инв. бр. 1390/1

Зграда у зеленилу / Зграда у њределу II, [1932]
 оловка, акварел и мастило
 на папиру, 190 × 230 mm
 без сигнатуре
 инв. бр. 1390/2
 Завштала Вера Радовић 1984



33. *Месо на шањиру / Месо II*, 1933
 уље на платну, 365 × 335 mm
 сигн. д. д: Н Гвозденовић | 33
 инв. бр. 402
 Поклон аутора 1983



34. *Месо I*, 1933
 сигн. д. д: Н Гвозденовић 14 XII 33
 инв. бр. 240/1

Жена у башћи (пřed зiрадом) /

Кровови и башће

темпера, уље на картону,
 275 × 425 mm

без сигнатуре

инв. бр. 240/2

Поклон академика Недељка
 Гвозденовића САНУ 1982



35. *Кайија*, 1933–1934
 темпера на папиру
 сигн. д. д: 1933, 34 17 IX
 инв. бр. 297/1

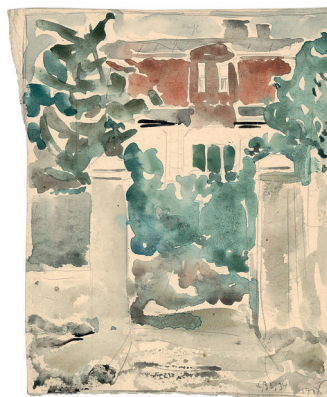
Понишћене скице

оловка и темпера на папиру,
 127 × 105 mm

без сигнатуре

инв. бр. 297/2

Поклон академика Недељка
 Гвозденовића САНУ 1982



36. *Енглески војник*, 1934
 оловка на папиру, 150 × 80 mm
 сигн. г. л: 1934
 инв. бр. 298

Поклон академика Недељка
 Гвозденовића САНУ 1982



37. *Моја мајка*, 1935
 оловка на папиру
 сигн. д. л: 18 VIII | 35 |
 Н Гвозденовић
 инв. бр. 381/1

Девојка за сџолом у ѓределу, 1935
 оловка и туш на папиру,
 170 × 121 mm
 без сигнатуре
 инв. бр. 381/2
 Поклон академика Недељка
 Гвозденовића САНУ 1982



38. *Предео са ѓлавом кућницом I*,
 1935
 сигн. д. л: Н Гвозденовић 1935;
 д. д: 12 IV 35
 инв. бр. 299/1

Предео са ѓлавом кућницом II
 и кроки крова
 темпера, акварел и оловка
 на папиру, 171 × 350 mm
 без сигнатуре
 инв. бр. 299/2
 Поклон академика Недељка
 Гвозденовића САНУ 1982



39. *Креденац*, 1937
 темпера на папиру, 320 × 300 mm
 сигн. г. д: 10 III 37
 инв. бр. 300
 Поклон академика Недељка
 Гвозденовића САНУ 1982



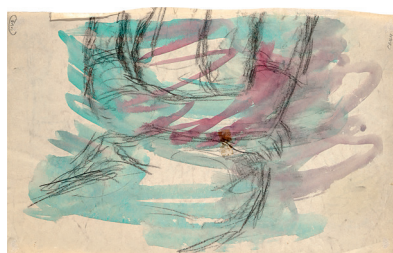
40. *Жена у енџеријеру*, 1940
 угљен, гваш на папиру
 сигн. г. д: Н Гвозденовић | 5 II 40
 инв. бр. 301/1

Скице геометријских облика
 (поништено)
 оловка на папиру, темпера,
 320 × 230 mm
 без сигнатуре
 инв. бр. 301/2
 Поклон академика Недељка
 Гвозденовића САНУ 1982



41. *Портрет мушкарца у илејеној наслоњачи*, 1941
 оловка на папиру
 сигн. г. д: 8 VI | 41; д. л: Гв Н
 инв. бр. 302/1

Доњи део седеће женске фигуре са прекрштеним рукама
 (поништено)
 оловка на папиру, темпера,
 340 × 215 mm
 без сигнатуре
 инв. бр. 302/2
 Поклон академика Недељка
 Гвозденовића САНУ 1982



42. *Жена на прозору*, 1942
 темпера и оловка на папиру
 сигн. г. л: Н Гвозденовић |
 30 VI | 42
 инв. бр. 304/1

Предео са дрвећем
 оловка на папиру, 310 × 265 mm
 без сигнатуре
 инв. бр. 304/2
 Поклон академика Недељка
 Гвозденовића САНУ 1982



43. Моштив из трага I, 1942

сигн. д. д: VII 1942

инв. бр. 305/1

Орнаменти на шканини

(са ознакама боје)

оловка на папиру, 105 × 150 mm

без сигнатуре

инв. бр. 305/2

Поклон академика Недељка

Гвозденовића САНУ 1982

44. Моштив из трага II

(са ознакама боје), 1942

оловка на папиру, 100 × 150 mm

сигн. г. д: 24 VII 42

инв. бр. 306

Поклон академика Недељка

Гвозденовића САНУ 1982

45. Жена у наслоњачи, 1943

сигн. г. д: Гвозденовић | 7 II 43

инв. бр. 307/1

Скица (поништено)

туш и оловка на папиру,

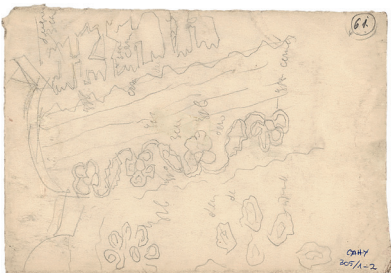
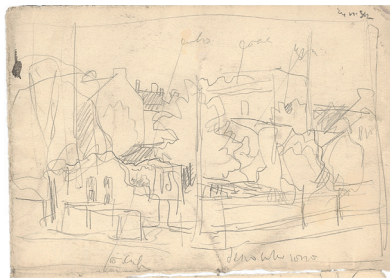
250 × 220 mm

без сигнатуре (белешке)

инв. бр. 307/2

Поклон академика Недељка

Гвозденовића САНУ 1982



46. *Дрво (и фигура)*

туш на папиру
без сигнатуре
инв. бр. 366/1

Неколико скица

оловка и туш на папиру,
180 × 90 mm
без сигнатуре
инв. бр. 366/2

Поклон академика Недељка
Гвозденовића САНУ 1982

47. *Жена пред њолицом*, 1943

акварел и оловка на папиру
сигн. г. л: Гвозденовић | 17. VII 43
инв. бр. 241/1

Девојка за столом

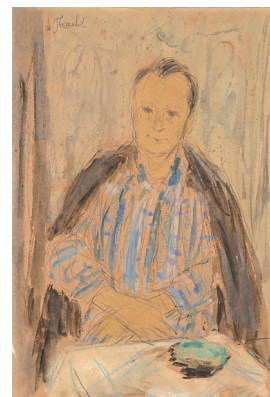
акварел и туш на папиру,
450 × 570 mm
без сигнатуре
инв. бр. 241/2

Поклон академика Недељка
Гвозденовића САНУ 1982

48. *Човек у њижамима*, око 1944

темпера, оловка на папиру,
260 × 180 mm
сигн. г. д: Н Гвозденовић
инв. бр. 1388

Завештала Вера Радовић 1984



49. *Човек који носи даске*
без сигнатуре
инв. бр. 372/1

Скица (сегмент)
туш на папиру, 195 × 135 mm
без сигнатуре
инв. бр. 372/2
Поклон академика Недељка
Гвозденовића САНУ 1982



50. *Фиџура жене са дешешом*, 1945
туш, темпера на папиру
сигн. д. д: N Гвозденовић | 45
инв. бр. 308/1

Пробе боје
темпера на папиру, 225 × 125 mm
без сигнатуре
инв. бр. 308/2
Поклон академика Недељка
Гвозденовића САНУ 1982



51. *Пред болницом / Пијаца*, 1945
темпера и оловка на папиру,
205 × 335 mm
сигн. д. д: Гвозденовић | 3 VII 45
инв. бр. 309
Поклон академика Недељка
Гвозденовића САНУ 1982



52. *Пиљарница*, 1945
 акварел и оловка на папиру,
 127 × 163 mm
 сигн. д. д: 18 VII 45
 инв. бр. 364
 Поклон академика Недељка
 Гвозденовића САНУ 1982

53. *Поврће*, 1945
 туш и оловка на папиру,
 95 × 155 mm
 сигн. с. д: 1945
 инв. бр. 365
 Поклон академика Недељка
 Гвозденовића САНУ 1982



54. *Девојка са марамом*, 1946
 акварел на папиру, 220 × 230 mm
 сигн. д. д: 5 II 46 Гвозденовић
 инв. бр. 310
 Поклон академика Недељка
 Гвозденовића САНУ 1982

55. *Жена за столом*, 1947
 туш на папиру, 430 × 305 mm
 сигн. г. л: N Гвозденовић | 8 X 47
 инв. бр. 312
 Поклон академика Недељка
 Гвозденовића САНУ 1982



56. *Мушкарац у наслоњачи / У кафани*, 1947
 туш на папиру, 285 × 210 mm
 сигн. г. д: Гвозденовић | 21 V 47
 инв. бр. 313
 Поклон академика Недељка
 Гвозденовића САНУ 1982



57. *Девојка са жућим цвећем*, 1947
 сигн. г. д: Н Гвозденовић |
 21 | V | 47.
 инв. бр. 314/1

*Понишћена композиција /
 портрет*
 темпера, акварел на папиру,
 410 × 305 mm
 без сигнатуре
 инв. бр. 314/2
 Поклон академика Недељка
 Гвозденовића САНУ 1982



58. *Девојка поред столице
 са цвећем*
 без сигнатуре
 инв. бр. 374/1

Скица (сегмент)
 оловка на папиру, 175 × 130 mm
 без сигнатуре
 инв. бр. 374/2
 Поклон академика Недељка
 Гвозденовића САНУ 1982



59. *Скудуја за портрет
 Вере Радовић*
 уље на платну, 490 × 387 mm
 без сигнатуре
 инв. бр. 1384
 Завештала Вера Радовић 1984

60. *Породица у башти*, 1947
 туш, 325 × 478 mm
 сигн. д. д: Гвозденовић | 20 VI 47
 инв. бр. 315
 Поклон академика Недељка
 Гвозденовића САНУ 1982



61. *Човек са брковима*, 1947
 оловка на папиру, 212 × 152 mm
 сигн. г. л: 29 X 47
 инв. бр. 316
 Поклон академика Недељка
 Гвозденовића САНУ 1982



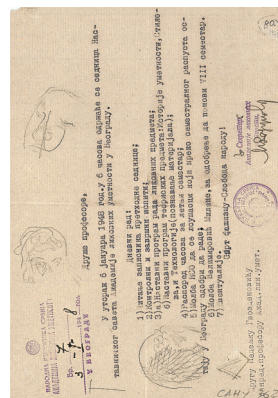
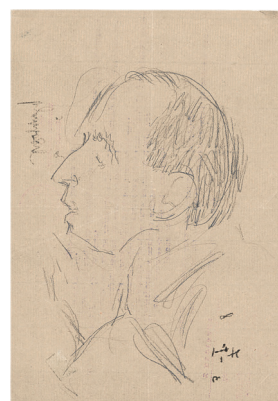
62. *Седећа мушка фигура*, 1948
 туш на папиру
 сигн. с. д: N Гвозденовић | 17 XI 48
 инв. бр. 317/1

Понишћена композиција
 туш, акварел, оловка на папиру,
 385 × 275 mm
 инв. бр. 317/2
 без сигнатуре
 Поклон академика Недељка
 Гвозденовића САНУ 1982



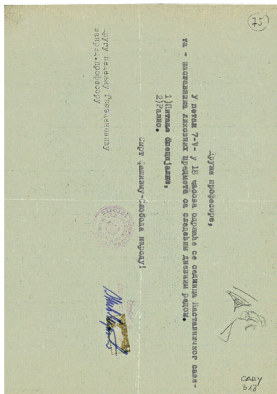
63. *Марко Челебоновић*, 1948
 инв. бр. 362/1
 без сигнатуре

Неколико крокија
 оловка на папиру, 211 × 149 mm
 инв. бр. 362/2
 Поклон академика Недељка
 Гвозденовића САНУ 1982



64. *Цуца Сокић*, 1948
 сигн. с. л: 7 V. 48
 инв. бр. 318/1

Црџеж – белешка
 оловка на папиру, 211 × 150 mm
 инв. бр. 318/2
 Поклон академика Недељка
 Гвозденовића САНУ 1982



65. *Енџеријер*, 1948
 уље на картону, 458 × 535 mm
 сигн. д. д: Н Гвозденовић
 инв. бр. 98
 Откупљено из Југословенске
 галерије репродукција 1976

66. *Скица за њорџреџ дечака*, 1949
 оловка на папиру, 620 × 440 mm
 сигн. г. д: Н Гвозденовић | 29 | 49
 инв. бр. 319
 Поклон академика Недељка
 Гвозденовића САНУ 1982

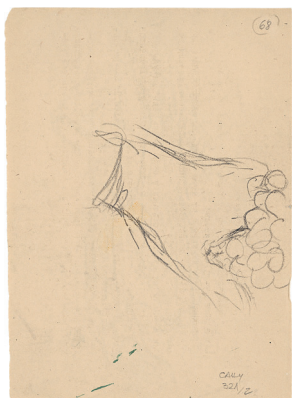


67. *Мушка фигура на дивану*
 (Марко Челебоновић ?), 1949
 туш на папиру, 365 × 415 mm
 сигн. д. д: Н Гвозденовић 28 III 49
 инв. бр. 320
 Поклон академика Недељка
 Гвозденовића САНУ 1982



68. *Сељанка I (погбочена)*, 1949
 сигн. д. д: 27 VIII 49
 инв. бр. 321/1

Шака са троздом
 оловка на папиру, 195 × 140 mm
 без сигнатуре
 инв. бр. 321/2
 Поклон академика Недељка
 Гвозденовића САНУ 1982



69. *Грађевина (мала)*, 1949
 уље на платну, 420 × 365 mm
 сигн. г. л: N Гвозденовић | 1949
 инв. бр. 242
 Поклон академика Недељка
 Гвозденовића САНУ 1982



70. *Човек у ентеријеру*, 1950
 темпера и оловка на папиру
 сигн. г. д: N Гвозденовић |
 17 VII 50
 инв. бр. 322/1

*Две фигууре / мушкарац и жена за
 столом промајрају ња*, 1948
 туш на папиру, 285 × 245 mm
 сигн. д. д: N Гвозденовић | 8 IX 48
 инв. бр. 322/2
 Поклон академика Недељка
 Гвозденовића САНУ 1982



71. *Жена крај стола*, 1950
 темпера и оловка на папиру
 сигн. д. д: 8 VII 50 | N
 Гвозденовић
 инв. бр. 323/1

Седећа фигура жене (поништено)
 оловка на папиру, поништено
 темпером, 500 × 350 mm
 без сигнатуре
 инв. бр. 323/2
 Поклон академика Недељка
 Гвозденовића САНУ 1982



72. *Девојка у сивом*, 1950
 акварел и оловка на папиру,
 235 × 165 mm
 сигн. д. л: N Гвозденовић | 6 VI 50
 инв. бр. 324
 Поклон академика Недељка
 Гвозденовића САНУ 1982

73. *Три сељанке*, 1950
 оловка на папиру, 220 × 370 mm
 сигн. д. д: N Гвозденовић | 9 VII 50
 инв. бр. 325
 Поклон академика Недељка
 Гвозденовића САНУ 1982

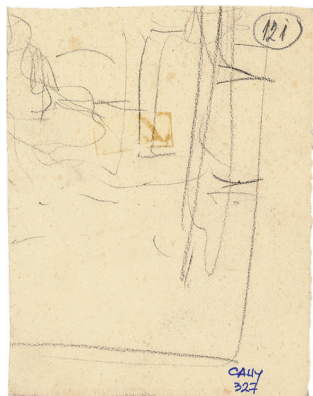


74. *Жена чисти I*, 1950
 угљен на папиру, 450 × 490 mm
 сигн. д. д: N Гвозденовић |
 18 VII 50
 инв. бр. 326
 Поклон академика Недељка
 Гвозденовића САНУ 1982



75. *Жена чита II*, 1950
 сигн. д. л: 24 VIII 50
 инв. бр. 327/1

Део композиције
 оловка на папиру, 110 × 85 mm
 без сигнатуре
 инв. бр. 327/2
 Поклон академика Недељка
 Гвозденовића САНУ 1982



76. *Девојка стоји поред столице*, 1950
 кредо у боји на папиру,
 135 × 70 mm
 сигн. г. д: 25 X 50
 инв. бр. 328/1

Стојало, 1949
 угљен и акварел на папиру,
 135 × 70 mm
 сигн. с. л: N Гвозденовић 13 IV 49
 инв. бр. 328/2
 Поклон академика Недељка
 Гвозденовића САНУ 1982



77. *Стојећа фигура (сељанке) / Сељанка стоји*
 туш на папиру, 255 × 217 mm
 без сигнатуре
 инв. бр. 357
 Поклон академика Недељка
 Гвозденовића САНУ 1982



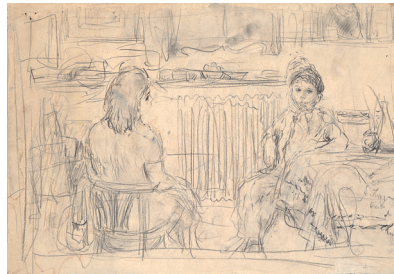
78. *Сељанка II*, 1950
 сигн. д. д: N Гвозд (нечитко)
 9 III 50 (нечитко)
 инв. бр. 361/1

*Ноје. Жена носи дете /
 Сељанка држи дете* (поништено)
 оловка (поништено тушем)
 на папиру, 252 × 138 mm
 без сигнатуре
 инв. бр. 361/2
 Поклон академика Недељка
 Гвозденовића САНУ 1982



79. *У ентеријеру*, 1950
 сигн. д. д: N Гвоздановић | 5 XII 50
 инв. бр. 373/1

Прозор и дрво
 оловка и темпера на папиру,
 252 × 357 mm
 без сигнатуре
 инв. бр. 373/2
 Поклон академика Недељка
 Гвозденовића САНУ 1982



80. *Жена за столом*, 1950
 туш на папиру
 сигн. д. д: N Гвозденовић
 инв. бр. 375/1

Скице чийканих йоруба (сегмент)
 туш и проба темпере на папиру,
 105 × 90 mm
 без сигнатуре
 инв. бр. 375/2
 Поклон академика Недељка
 Гвозденовића САНУ 1982



81. *Девојчица I*, 1951
 угљен на папиру, 235 × 165 mm
 сигн. д. д: 3 XI 51
 инв. бр. 329
 Поклон академика Недељка
 Гвозденовића САНУ 1982



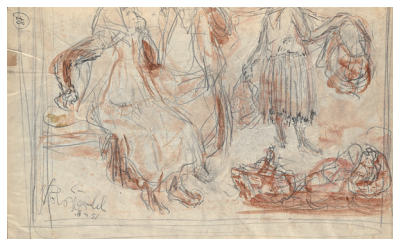
82. *Женска фигура*, 1952
 туш на папиру, 330 × 200 mm
 сигн. д. д: 10 XII | 52
 инв. бр. 330/1

Сељанке на пијаци
 (део композиције), 1951
 оловка, сепија на папиру,
 330 × 200 mm
 сигн. д. л: N Гвозденовић | 13 II 51
 инв. бр. 330/2
 Поклон академика Недељка
 Гвозденовића САНУ 1982



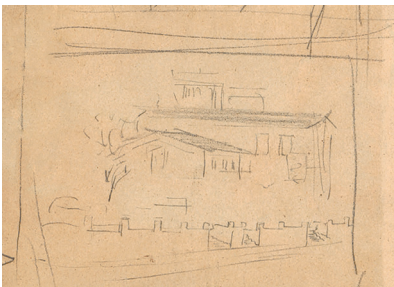
83. *Девојчица II /*
Девојчица седе, 1952
 сигн. д. д: N Гвозденовић | 1 VI 52
 инв. бр. 331/1

Девојчица са шрешњама седе /
Девојчица једе шрешње, 1952
 туш на папиру, 430 × 335 mm
 инв. бр. 331/2
 Поклон академика Недељка
 Гвозденовића САНУ 1982



84. *Девојка са љубичастим шалом*, 1932 ? 1952 ?
акварел и оловка на папиру
сигн. г. д: 28 V. 32;
д. л: N Гвозденовић
инв. бр. 1392/1

Цветни шрџи
оловка на папиру, 209 × 143 mm
без сигнатуре
инв. бр. 1392/2
Завештала Вера Радовић 1984



85. *Венеција I / Сећање из Венеције*, 1952
темпера на папиру
сигн. д. л: Сећање из Венеције;
д. д: 52 N Гвозденовић
инв. бр. 332/1

Фрагменти цртежа
оловка на папиру, 245 × 163 mm
без сигнатуре
инв. бр. 332/2
Поклон академика Недељка
Гвозденовића САНУ 1982



86. *Венеција II*, 1952
темпера на папиру, 455 × 320 mm
сигн. д. д: (нечитко) 52 N
Гвозденовић
инв. бр. 370
Поклон академика Недељка
Гвозденовића САНУ 1982



87. *Сликар у ашељеу*, 1952
сепија, туш, оловка на папиру
сигн. д. д: Н Гвозденовић | 52
инв. бр. 992/1

Појрсје сликара са њалејом
туш на папиру, 220 × 280 mm
без сигнатуре
инв. бр. 992/2
Поклон академика Недељка
Гвозденовића САНУ 1982



88. *Сељанка са кошарицом I*, 1954
туш и темпера на папиру
сигн. д. д: Н Гвозденовић |
17 XII 54
инв. бр. 333/1

Седморо у разговору (поништено),
1949
туш и темпера на папиру,
300 × 400 mm
сигн. д. л: Н Гвозденовић |
14 III 49
инв. бр. 333/2
Поклон академика Недељка
Гвозденовића САНУ 1982



89. *Сељанка са кошарицом II*, 1954
туш на папиру
сигн. д. д: Н Гвозденовић |
18 XII 54
инв. бр. 334/1

Женски акти (скица)
акварел на папиру, 420 × 330 mm
без сигнатуре
инв. бр. 334/2
Поклон академика Недељка
Гвозденовића САНУ 1982



90. *Предео /*
Фиџура испод дрвета, 1955
 темпера, оловка на папиру,
 235 × 165 mm
 сигн. г. д: Н Гвозденовић | 1 X 55
 инв. бр. 337
 Поклон академика Недељка
 Гвозденовића САНУ 1982



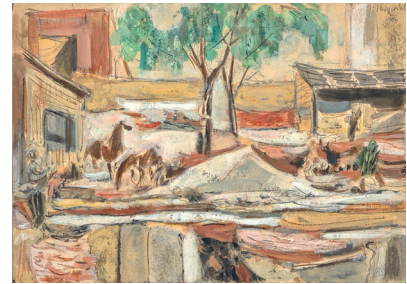
91. *Акѝ – после ѝрања*
 (варијанта слике *Наја жена*
са лавором), 1955
 сигн. д. д: 23 VII 55 Н
 Гвозденовић
 инв. бр. 335/1

Акѝ III, [1955]
 сепија на папиру, 235 × 165 mm
 без сигнатуре
 инв. бр. 335/2
 Поклон академика Недељка
 Гвозденовића САНУ 1982



92. *Градилиште II /*
Предео са баракама, 1955
 темпера и оловка на папиру,
 225 × 310 mm
 сигн. г. д: Н. Гвозденовић | 1955
 инв. бр. 345
 Поклон академика Недељка
 Гвозденовића САНУ 1982

93. *Дорћол. Дунав*, 1955
 темпера и оловка на папиру,
 340 × 485 mm
 сигн. д. д: Н Гвозденовић | 21 IX 55
 инв. бр. 243
 Поклон академика Недељка
 Гвозденовића САНУ 1982



94. *Предео са реком / Карабурма. Ага Хуја*
 темпера на папиру, 330 × 484 mm
 сигн. д. л: N Гвозденовић
 инв. бр. 368
 Поклон академика Недељка
 Гвозденовића САНУ 1982



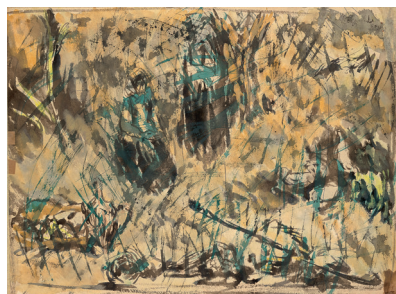
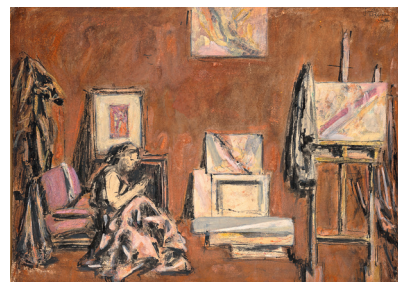
95. *Кокошка и шри ножа*, 1955
 сигн. д. д: N Гвозденовић | 1955
 инв. бр. 244/1

Две сељанке у пределу
 (поништено), 1975
 сигн. г. д: N Гвозденовић | 6 IX 75
 темпера на папиру, 480 × 620 mm
 без сигнатуре
 инв. бр. 244/2
 Поклон академика Недељка
 Гвозденовића САНУ 1982



96. *Жена у ашљеу / Злајни ашље*, 1956
 сигн. г. д: N Гвозденовић | 31 III 56
 инв. бр. 245/1

Седећи женски акти са подићнућим
рукама у ентеријеру (поништено)
 темпера на папиру, 500 × 700 mm
 сигн. д. л: 31 III 56;
 д. д: N Гвозденовић | 18 XI 53
 инв. бр. 245/2
 Поклон академика Недељка
 Гвозденовића САНУ 1982



97. *Ашеље III*, 1956
 темпера и оловка на папиру,
 250 × 326 mm
 сигн. д. л: N Гвозденовић
 (на полеђини списак 37 радова)
 инв. бр. 336

98. *Фиџура наје жене са столицом*,
 1956
 оловка и акварел на папиру,
 133 × 176 mm
 сигн. г. д: 17 I 56
 инв. бр. 338
 Поклон академика Недељка
 Гвозденовића САНУ 1982



99. *Акџи*, 1956
 сигн. г. л: 18 I 56
 инв. бр. 339/1

Акџи у енџеријеру
 оловка, акварел на папиру,
 237 × 160 mm
 без сигнатуре
 инв. бр. 339/2
 Поклон академика Недељка
 Гвозденовића САНУ 1982



100. *Кокошка и ножеви II*, 1956
 оловка на папиру
 сигн. г. с: N. Гвозденовић 2 II 56
 инв. бр. 340/1

Полуфиџура / Жена седи у енџеријеру (скица прекривена белешкама и бројевима)
 сепија, крејон, прскана
 разблажена темпера,
 172 × 168 mm
 без сигнатуре
 инв. бр. 340/2
 Поклон академика Недељка
 Гвозденовића САНУ 1982



101. *Дойојасни ѿрџреѿ
мушкарца*, 1957

оловка на папиру, 360 × 280 mm
сигн. д. л: N. Гвозденовић | 13 I 57
инв. бр. 341

Поклон академика Недељка
Гвозденовића САНУ 1982

102. *Сељанка у ѿределу*, 1957

акварел и оловка на папиру,
140 × 207 mm
сигн. д. д: 3 II – 57
инв. бр. 342

Поклон академика Недељка
Гвозденовића САНУ 1982



103. *Два акѿа*, 1957

туш на папиру
сигн. г. д: N Гвозденовић | 5 IV 57
инв. бр. 343/1

*Човек, жена и деѿе за сѿолом /
Чеѿворо за сѿолом*

оловка на папиру, 288 × 249 mm
без сигнатуре
инв. бр. 343/2

Поклон академика Недељка
Гвозденовића САНУ 1982



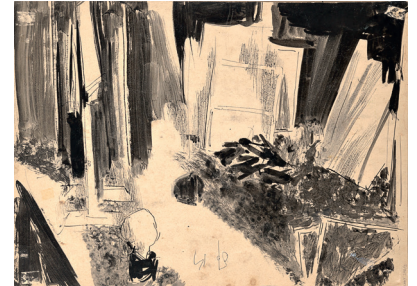
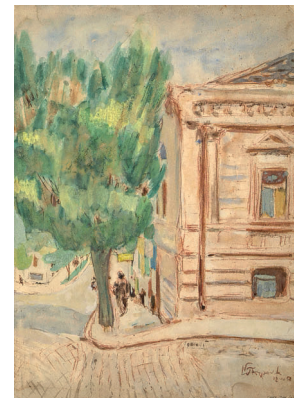
104. *Дорћол (Уѿао Каѿеѿан
Миѿине и Јованове)*, 1957

оловка у боји и темпера
на папиру, 420 × 300 mm
сигн. д. д: N. Гвозденовић |
12 VII 57
инв. бр. 246/1

Аѿеље са скулпѿуром / Енѿеријер

туш на папиру, 420 × 300 mm
без сигнатуре
инв. бр. 246/2

Поклон академика Недељка
Гвозденовића САНУ 1982



105. *Ентеријер I*, 1959

темпера и оловка на папиру
сигн. г. л: Н. Гвозденовић | V 59
инв. бр. 344/1

Црна столица (део композиције)
темпера на папиру, 125 × 200 mm
без сигнатуре
инв. бр. 344/2
Поклон академика Недељка
Гвозденовића САНУ 1982

106. *Две фигууре*, око 1960

туш и оловка на папиру,
190 × 295 mm
без сигнатуре
инв. бр. 359

Поклон академика Недељка
Гвозденовића САНУ 1982

107. *Акци на црној столицци*, 1960

темпера и оловка на папиру,
285 × 231 mm
сигн. д. д: Н Гвозденовић 60
инв. бр. 346

Поклон академика Недељка
Гвозденовића САНУ 1982

108. *Женски акци у наслоњачи / у ашљеу*, 1960

темпера и оловка на папиру,
209 × 290 mm
сигн. г. л: Н Гвозденовић;
д. д: 23 VIII 60

инв. бр. 311
Поклон академика Недељка
Гвозденовића САНУ 1982

109. *Ашље са светлим зидом*, 1960
темпера на картону, 495 × 670 mm
сигн. д. д: Н Гвозденовић | 12 II 60
инв. бр. 262

Поклон академика Недељка
Гвозденовића САНУ 1982



110. *Енџеријер са радијатором*,
1962

сигн. д. л: Н Гвозденовић | 62
инв. бр. 303/1

Четири женске фигури у зеленилу,
1941

темпера и оловка на папиру,
254 × 300 mm

сигн. г. л: Гвозденовић | 28 VIII 41
инв. бр. 303/2

Поклон академика Недељка
Гвозденовића САНУ 1982



111. *Енџеријер II*, 1962

темпера и оловка на папиру,
200 × 145 mm

сигн. д. л: Н. Гвозденовић;
д. д: 20 I 62

инв. бр. 348

Поклон академика Недељка
Гвозденовића САНУ 1982

112. *Скица /*
Енџеријер са фигуром, 1964

туш на папиру, 160 × 210 mm

сигн. д. л: Н. Гвозденовић | 7 – I 64
инв. бр. 349

Поклон академика Недељка
Гвозденовића САНУ 1982



113. *Лежећи акци у енџеријеру*,
1964

туш на папиру, 320 × 390 mm

сигн. г. д: Н Гвозденовић II 64

инв. бр. 351

Поклон академика Недељка
Гвозденовића САНУ 1982

114. *Енџеријер III /*
Деца на ћилиму, 1964

туш на папиру, 200 × 250 mm

сигн. д. д: Н Гвозденовић | 7 I 64
инв. бр. 350

Поклон академика Недељка
Гвозденовића САНУ 1982



115. *Девојка чита*
туш на папиру, 247 × 265 mm
сигн. г. д: N Гвозденовић
(преко избрисаног потписа)
инв. бр. 1391
Завештала Вера Радовић 1984

116. *Фигура /
Наша жена и сјао са скулптуром*
туш на папиру, 105 × 175 mm
без сигнатуре
инв. бр. 367
Поклон академика Недељка
Гвозденовића САНУ 1982



117. *Скица за композицију
„Пењао са ножевима“*
туш и темпера на папиру,
300 × 385 mm
сигн. д. л: N Гвозденовић
инв. бр. 377
Поклон академика Недељка
Гвозденовића САНУ 1982

118. *Бели зид са лествицама,*
1962–1965
уље на платну, 760 × 1000 mm
сигн. д. л: N Гвозденовић | 65
инв. бр. 248
Поклон академика Недељка
Гвозденовића САНУ 1982



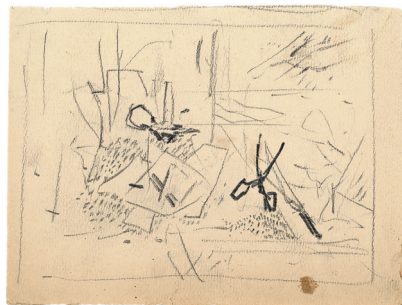
119. *Пшнице без глава,* 1965
бакропис, акватинта на папиру,
152 × 261 mm
сигн. д. д: (као у огледалу)
N Гвозденовић | 65
инв. бр. 392
Поклон академика Недељка
Гвозденовића САНУ 1982

120. *Ашље II,* 1966
туш и темпера на папиру,
428 × 607 mm
сигн. д. л: N Гвозденовић | II 66
инв. бр. 249
Поклон академика Недељка
Гвозденовића САНУ 1982



121. *Ашеље I / Еншеријер*, 1966
 темпера на папиру, 427 × 582 mm
 сигн. д. л: N Гвозденовић | II 66
 инв. бр. 69
 Откупљено од аутора са изложбе
Српски уметници – академици.
Темпера, акварел, пастел, графика,
цртеж у Галерији САНУ 1975

122. *Скица за мртву природу*
са маказама
 оловка на папиру, 120 × 155 mm
 без сигнатуре
 инв. бр. 360
 Поклон академика Недељка
 Гвозденовића САНУ 1982



123. *Мртва природа у жутом*,
 1967
 уље на платну, 498 × 648 mm
 сигн. г. д: N Гвозденовић | 67
 инв. бр. 251
 Поклон академика Недељка
 Гвозденовића САНУ 1982

124. *Велика мртва природа*
(са параваном) у џлавом, 1967
 уље на платну, 650 × 920 mm
 сигн. д. л: N Гвозденовић | 67
 инв. бр. 250
 Поклон академика Недељка
 Гвозденовића САНУ 1982



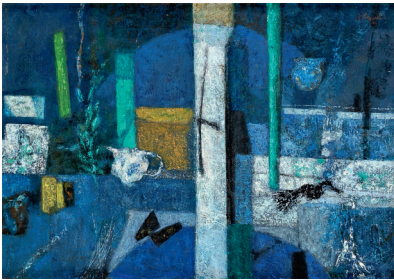
125. *Бело цвеће*, 1967
 темпера на папиру, 500 × 700 mm
 сигн. д. д: N Гвозденовић | VIII 67
 инв. бр. 209
 Поклон академика
 Младена Јосифовића 1979

126. *Цвеће и крст*
 темпера на папиру, 310 × 415 mm
 сигн. д. д: Гвозденовић
 инв. бр. 2876
 Из заоставштине академика
 Љубице Марић



127. *Спо у њавом ентеријеру*, 1969
уље на платну, 610 × 870 mm
сигн. г. д: Н Гвозденовић | 69
инв. бр. 108
Откупљено од аутора

128. *Насеље у брдима*, 1969
уље на платну, 497 × 651 mm
без сигнатуре
инв. бр. 268
Поклон академика Недељка
Гвозденовића САНУ 1982



129. *Предео (III)*, 1970
акварел, гваш на папиру,
440 × 630 mm
сигн. д. д: Н Гвозденовић | XII 70
инв. бр. 269
Поклон академика Недељка
Гвозденовића САНУ 1982

130. *Предео II*
акварел и оловка на папиру,
147 × 208 mm
без сигнатуре
инв. бр. 358
Поклон академика Недељка
Гвозденовића САНУ 1982



131. *Светлобели предео*, 1970
темпера на папиру, 420 × 612 mm
сигн. д. д: Н Гвозденовић
инв. бр. 253
Поклон академика Недељка
Гвозденовића САНУ 1982

132. *Предмети на њавој основи*,
1970
темпера на папиру, 435 × 615 mm
сигн. д. д: Н Гвозденовић | VII 70
инв. бр. 254
Поклон академика Недељка
Гвозденовића САНУ 1982



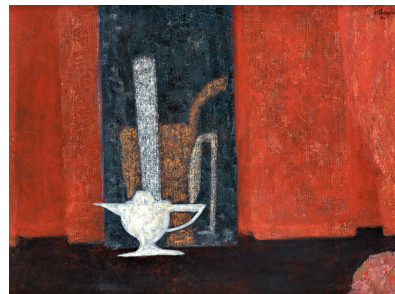
133. *Група њаравана /
Мале скулптуре*, 1970
уље на платну, 730 × 1000 mm
сигн. д. л: N Гвозденовић | 70
инв. бр. 259
Поклон академика Недељка
Гвозденовића САНУ 1982

134. *Две њицице на столу*, 1970
темпера на папиру, 300 × 415 mm
сигн. г. д: N Гвозденовић | V – 70
инв. бр. 352
Поклон академика Недељка
Гвозденовића САНУ 1982



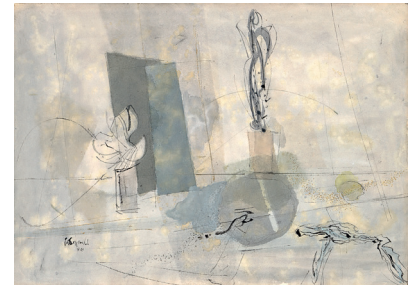
135. *Скулптуре у простору II*, 1970
темпера, туш на папиру,
315 × 390 mm
сигн. г. д: N Гвозденовић | 30 X 70
инв. бр. 353
Поклон академика Недељка
Гвозденовића САНУ 1982

136. *Мртва природа са црвеном
њозином*, 1970
уље на платну, 595 × 810 mm
сигн. г. д: N Гвозденовић | 70
инв. бр. 252
Поклон академика Недељка
Гвозденовића САНУ 1982



137. *Две скулптуре у ашељеу*, 1971
темпера и туш на папиру,
380 × 520 mm
сигн. д. л: N Гвозденовић | XI 71
инв. бр. 255
Поклон академика Недељка
Гвозденовића САНУ 1982

138. *Сто њред црним њараваном*,
1971
темпера и туш на папиру,
382 × 549 mm
сигн. д. д: N Гвозденовић | XI 71
инв. бр. 256
Поклон академика Недељка
Гвозденовића САНУ 1982



139. *Аиџеље са два паравана*, 1972
уље на платну, 650 × 920 mm
сигн. д. л: N Гвозденовић | VI 72
инв. бр. 258

Поклон академика Недељка
Гвозденовића САНУ 1982

140. *Скулптуре – смеђи њод*,
1960–1972
уље на платну, 735 × 1165 mm
сигн. д. д: N Гвозденовић | 72
инв. бр. 247

Поклон академика Недељка
Гвозденовића САНУ 1982



141. *Предео са јабланима*, 1972
темпера на папиру, 326 × 478 mm
сигн. г. л: N Гвозденовић | 72
инв. бр. 70

Откупљено од аутора са изложбе
Српски уметници – академици.
Темпера, акварел, пастел, графика,
цртеж у Галерији САНУ 1975

142. *Ујао аиџељеа у њлавом*, 1973
уље на платну, 730 × 1000 mm
сигн. д. л: N. Гвозденовић | 73
инв. бр. 267

Поклон академика Недељка
Гвозденовића САНУ 1982



143. *Паравани и скулптуре I*, 1973
бакропис на папиру,
140 × 228 mm

сигн. д. л: 7/32; д. д. на отиску: N
Гвозденовић | 73 (као у огледалу);
испод отиска д. л: нечитко;
д. д: N Гвозденовић
инв. бр. 397

Поклон академика Недељка
Гвозденовића САНУ 1982



144. *Предео у светлужушом*,
1971–1974

уље на платну, 469 × 671 mm
сигн. д. л: N Гвозденовић | IV 72
инв. бр. 257

Поклон академика Недељка
Гвозденовића САНУ 1982

145. *Наја жена у џлавосивом аше-*
љеу, 1974

темпера на папиру, 385 × 530 mm
сигн. д. д: N Гвозденовић | XII 74
инв. бр. 260

Поклон академика Недељка
Гвозденовића САНУ 1982



146. *Модел и љаравани*, 1975

туш и темпера на папиру,
280 × 390 mm
сигн. г. д: N Гвозденовић | II 75
инв. бр. 354

Поклон академика Недељка
Гвозденовића САНУ 1982

147. *Предео I*, 1975

туш на папиру, 365 × 305 mm
сигн. д. д: N Гвозденовић | 75
инв. бр. 355

Поклон академика Недељка
Гвозденовића САНУ 1982



148. *Чемџреси*, 1975

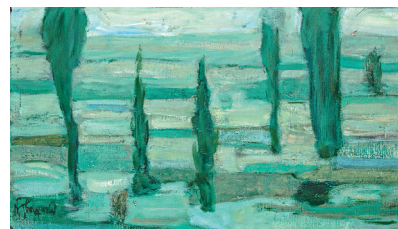
уље на платну, 210 × 360 mm
сигн. д. л: N Гвозденовић
инв. бр. 263

Поклон академика Недељка
Гвозденовића САНУ 1982

149. *Предео са љериферије*, 1976

темпера на папиру, 425 × 553 mm
сигн. г. д: N Гвозденовић | VI 76
инв. бр. 271

Поклон академика Недељка
Гвозденовића САНУ 1982



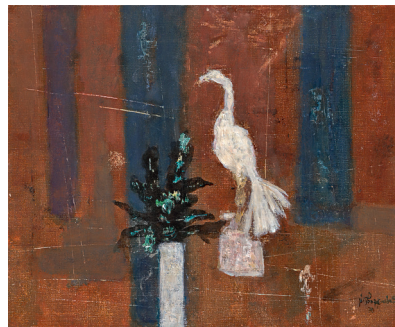
150. *Керамике на столу / Беле керамике на црвенойлавој основи, 1975–1977*
уље на платну, 520 × 730 mm
сигн. д. л: N Гвозденовић
инв. бр. 386
Поклон академика Недељка Гвозденовића САНУ 1982

151. *Беле њишице на црвеном, 1977*
темпера на папиру, 380 × 505 mm
сигн. г. д: N Гвозденовић
инв. бр. 265
Поклон академика Недељка Гвозденовића САНУ 1982



152. *Две њишице, [1978]*
репродукција бакрописа
на папиру, 165 × 290 mm
без сигнатуре
инв. бр. 390
Поклон академика Недељка Гвозденовића САНУ 1982

153. *Бела њишица, 1978*
уље на платну, 370 × 456 mm
сигн. д. д: N Гвозденовић | 78
инв. бр. 264
Поклон академика Недељка Гвозденовића САНУ 1982



154. *Керамике на светлој основи, 1975–1979*
уље на платну, 730 × 600 mm
сигн. д. д: N Гвозденовић
инв. бр. 261
Поклон академика Недељка Гвозденовића САНУ 1982

155. *Две наје жене, 1979*
темпера на папиру, 394 × 525 mm
сигн. д. д: N Гвозденовић | 79
инв. бр. 266
Поклон академика Недељка Гвозденовића САНУ 1982



156. *Наја фигура у ашљеу*, [1979]

темпера и туш на папиру,
165 × 230 mm

сигн. д. л: N Гвозденовић
инв. бр. 385

Поклон академика Недељка
Гвозденовића САНУ 1982

157. *Наја жена у ашљеу*

темпера на папиру, 235 × 318 mm

сигн. д. л: N Гвозденовић
инв. бр. 279

Поклон академика Недељка
Гвозденовића САНУ 1982

158. *Две керамике на њлавој основи*, 1979–1980

уље на картону, 400 × 502 mm

сигн. д. д: N Гвозденовић
инв. бр. 276

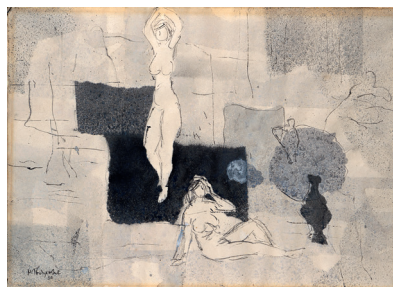
Поклон академика Недељка
Гвозденовића САНУ 1982

159. *Две наје жене I*, 1980

темпера на папиру, 401 × 560 mm

сигн. д. л: N Гвозденовић | 80
инв. бр. 277

Поклон академика Недељка
Гвозденовића САНУ 1982

160. *Две наје жене II*, 1980

темпера на папиру, 385 × 505 mm

инв. бр. 278

сигн. д. л: N Гвозденовић | 80
Поклон академика Недељка
Гвозденовића САНУ 1982

161. *Две наје жене III*, 1980

репродукција бакрописа
на папиру, 170 × 240 mm

сигн. д. л: N Гвозденовић | 80
инв. бр. 387

Поклон академика Недељка
Гвозденовића САНУ 1982



162. *Две наје жене IV*, 1980
репродукција бакрописа
на папиру, 170 × 230 mm
сигн. д. д: N Гвозденовић | 80
инв. бр. 388
Поклон академика Недељка
Гвозденовића САНУ 1982

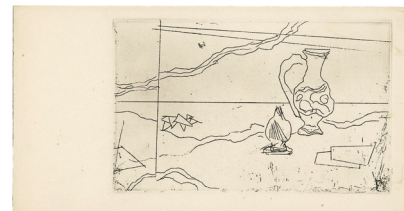
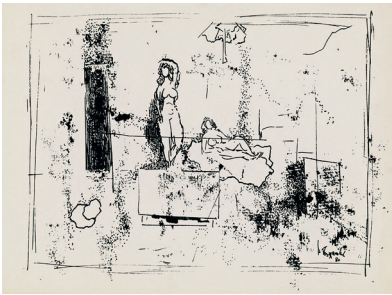
163. *Цвеће у вази*
репродукција бакрописа
на папиру, 170 × 300 mm
без сигнатуре
инв. бр. 389
Поклон академика Недељка
Гвозденовића САНУ 1982

164. *Фиџуре у ашељеу*
репродукција бакрописа
на папиру, 170 × 245 mm
без сигнатуре
инв. бр. 391
Поклон академика Недељка
Гвозденовића САНУ 1982

165. *Кућа (у њределу)
и зид са лесџама*
бакропис на папиру, 125 × 180 mm
без сигнатуре
инв. бр. 393
Поклон академика Недељка
Гвозденовића САНУ 1982

166. *Композиција*
бакропис на папиру, 255 × 215 mm
без сигнатуре
инв. бр. 394
Поклон академика Недељка
Гвозденовића САНУ 1982

167. *Керамике у њределу*
бакропис на папиру, 130 × 250 mm
без сигнатуре
инв. бр. 395
Поклон академика Недељка
Гвозденовића САНУ 1982



168. *Пшцице и лишће*

бакропис на папиру, 121 × 181 mm
сигн. д. л: 30/40;

д. д: N Гвозденовић

инв. бр. 396

Поклон академика Недељка
Гвозденовића САНУ 1982

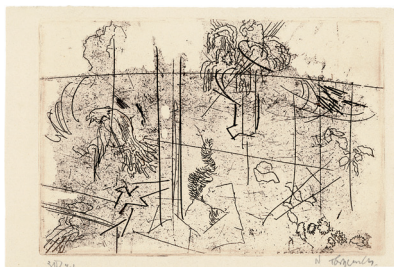
169. *Ашеље IV*

бакропис на папиру, 130 × 248 mm
сигн. д. л: 3/30;

д. д: N Гвозденовић

инв. бр. 398

Поклон академика Недељка
Гвозденовића САНУ 1982

170. *Предмети у простору*

бакропис на папиру, 126 × 256 mm
сигн. д. л: 5/50;

д. д: N Гвозденовић

инв. бр. 399

Поклон академика Недељка
Гвозденовића САНУ 1982

171. *Паравани и скулптуре II*

бакропис на папиру, 126 × 256 mm
сигн. д. л: 2/30;

д. д: N Гвозденовић

инв. бр. 400

Поклон академика Недељка
Гвозденовића САНУ 1982

172. *Паравани и скулптуре III*

бакропис на папиру, 130 × 250 mm
сигн. д. л: 4/30;

д. д: N Гвозденовић

инв. бр. 401

Поклон академика Недељка
Гвозденовића САНУ 1982

173. *Ашеље у зеленом, 1974–1981*

уље на картону, 500 × 698 mm

сигн. д. д: N Гвозденовић

инв. бр. 275

Поклон академика Недељка
Гвозденовића САНУ 1982



174. *Црна њишица на зеленој основи*, 1980–1981
уље на платну кашираном на картон, 400 × 500 mm
сигн. г. л: N Гвозденовић | 81
инв. бр. 274
Поклон академика Недељка Гвозденовића САНУ 1982

175. *Две керамике на смеђој основи*, 1973–1984 (?)
темпера на папиру, 403 × 545 mm
сигн. г. д: N Гвозденовић
инв. бр. 270
Поклон академика Недељка Гвозденовића САНУ 1982

176. *Две наје жене у ашлеу*, 1985
темпера на папиру, 371 × 490 mm
сигн. д. д: N Гвозденовић | 85
инв. бр. 273
Поклон академика Недељка Гвозденовића САНУ 1982



Из опроштајног говора који је у име САНУ
на кремацији Недељка Гвозденовића
одржао Миодраг Мића Поповић

„ [...] Сада, када њега више нема, Гвозденовићевој успомени обраћам се у име Српске академије наука и уметности, односно њеног Одељења ликовне и музичке уметности, одељења чији је Недељко Гвозденовић био дугогодишњи члан и где је, присутан и благотворан, проводио оне ретке сате кад није сликао или мислио своју слику.

Дело Недељка Гвозденовића подразумева огроман број радова: уљане слике, гвашеве и темпере, аквареле и цртеже у различитим техникама. [...] У развоју овог великана модерне уметности није било бурних и жестоких промена, драматичних прекретница ни изненадних и радикалних заокрета. Његов развој, иако на непрекинутој узлазној линији, за прилике у нашој и не само у нашој модерној уметности, био је запањујуће миран и поступан, па ће сваки подухват периодизације његовог дела захтевати скоро конгенијалну суптилност оног ко се тога буде прихватио.

Између неизбројиво много питања и разрешења која је Гвозденовић оставио нашој историји уметности и теорији слови и она чудесна његова доследност и чак тврдоглавост да прави слике такозваног средњег и малог формата. [...] Чинило се



Снимак уметника у позним годинама израђен у Академији
за документацију САНУ, Фототека Библиотеке САНУ

134 невероватним да Гвозденовић никада није пожелео да своју скицу или један од темељно елаборираних пројеката за слику пренесе на платно великих или *већих* димензија. Бар као експеримент или као приватну пробу која не би излазила из радионице. Јер многе су се његове скице и ликовне забелешке нудиле великом формату, чинило се – чезнуле за њим! Нарочито у последње две деценије рада, када су настајале композиције које би се могле одредити насловом *ајсџракини енџеријер* и у којима би (тако су замишљали његови поштоваоци и у много чему следбеници) оне чисто и лапидарно изведене вертикале, простим повећањем физичких димензија, добиле и суштински у монументалности. Тако су очекивали неки сликари и неки медијски стручњаци; тако није мислио мајстор. Одреднице *велико* и *мало* он није поимао кроз физички формат слике, већ (и једино) кроз трансцендентно зрачење ликовне суштине. И десило се: Гвозденовићеве слике почеле су да расту у времену. Може се очекивати да оне наставе да расту, да се саме у себи и пред нашим очима и пред видом будућих генерација оваплоте као чудо.

Вечна слава великом мајстору слике и творцу чуда Недељку Гвозденовићу!"¹

1. Документација Галерије САНУ, Мића Поповић, Говор одржан на Новом гробљу у Београду 4. фебруара 1988, инв. бр. 8290-2.

CIP – Каталогизација у публикацији
Народна библиотека Србије, Београд

75.071.1:929 Гвозденовић Н.
001.32(497.11)-057.951

МЕЖИНСКИ Миловановић, Јелена, 1966–

Делатност Недељка Гвозденовића у Српској академији наука и уметности и његов допринос оснивању и раду Галерије САНУ / Јелена Межински Миловановић ; [фотографије Владимир Поповић, Драгиша Радуловић, Драгољуб Кажих]. – Београд : САНУ, 2018 (Београд : Службени гласник). – 134 стр. : илустр. ; 24 см. – (Изложбена свеска / Галерија Српске академије наука и уметности ; 40)

Слике Н. Гвозденовића. – Тираж 750. – Напомене и библиографске референце уз текст.

ISBN 978-86-7025-775-7

а) Српска академија наука и уметности (Београд) – Чланови

б) Гвозденовић, Недељко (1902–1988)

COBISS.SR-ID 267015436