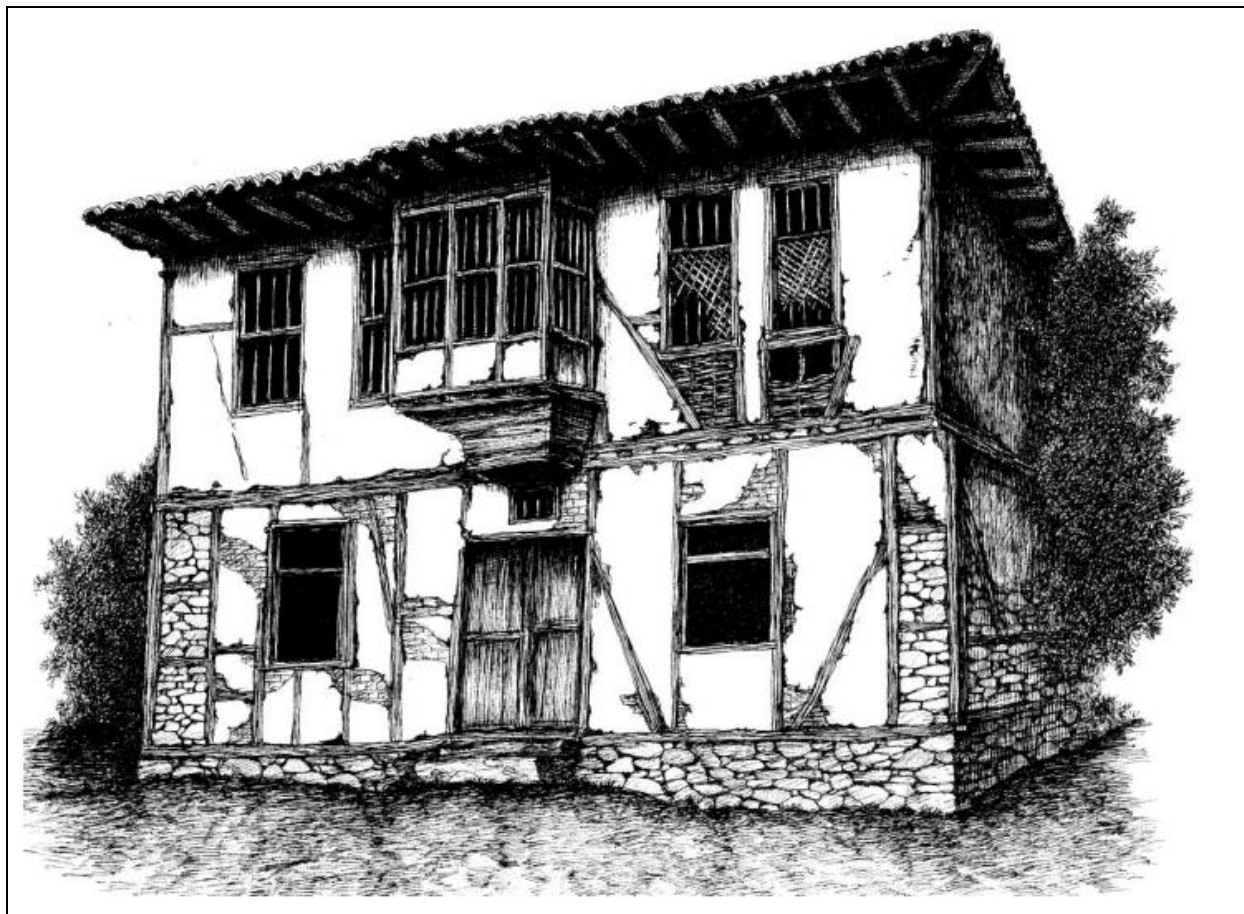


Александра ТЕРЗИЌ



Изглед на куќа со приземје и кат, с. Пеклани, Винаца (Република Северна Македонија),
Автор на цртеж: Петар Намичев, Извор: Намичев (2018: 21).

5 ГЛАВА

СПОРЕДБЕНА АНАЛИЗА НА ТУРИСТИЧКИТЕ ПОТЕНЦИЈАЛИ НА СЛАБО НАСЕЛЕНИТЕ РУРАЛНИ ПРОСТОРИ: РЕПУБЛИКА СЕВЕРНА МАКЕДОНИЈА И РЕГИОНОТ НА ЈУЖНА И ИСТОЧНА СРБИЈА

1. СПОРЕДБЕНА АНАЛИЗА НА ТУРИСТИЧКИТЕ ПОТЕНЦИЈАЛИ

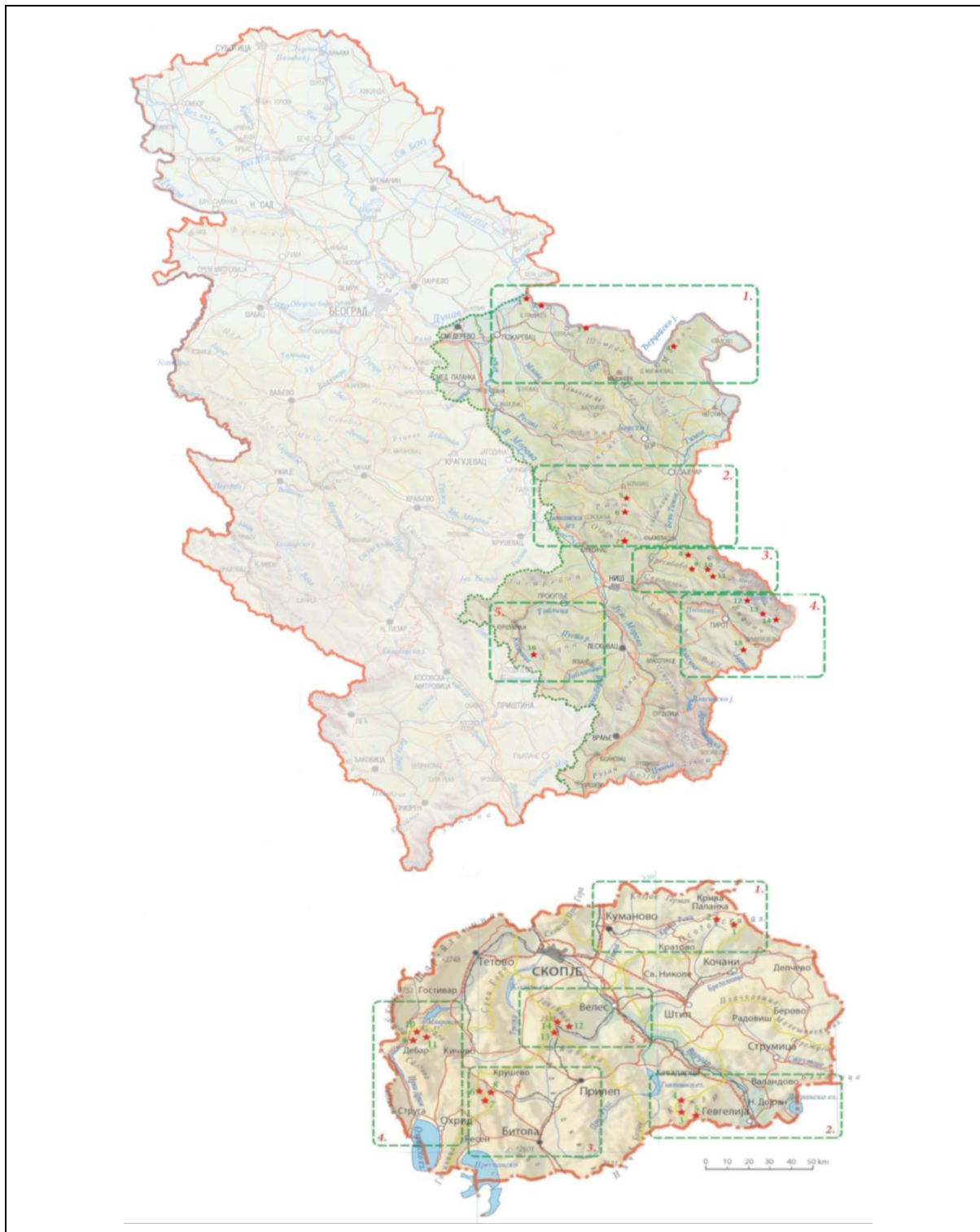
Споредбената анализа е направена на пет предлог-туристички дестинации во Република Северна Македонија и на пет предлог-туристички дестинации во Регионот на Јужна и Источна Србија. Притоа, во Република Северна Македонија се идентификувани 14 села и во Јужна и Источна Србија 15 села, како ретко населени, а коишто располагаат со туристички потенцијали. Поконкретно, на слика 1 се прикажани избраните села, и тоа:

- Во Република Северна Македонија: Б'с, Варовиште (предлог-туристичка дестинација 1), Конско, Серменин и Хума (предлог-туристичка дестинација 2), Велмевци, Големо Илино и Железнец (предлог-туристичка дестинација 3), Гари, Јанче и Тресонче (предлог-туристичка дестинација 4) и Нежилово, Ореше и Папрадиште (предлог-туристичка дестинација 5) и
- Во Регионот Јужна и Источна Србија: Рам, Острово, Брњица и Мироч (предлог-туристичка дестинација 1), Илино, Сесалац и Езеро (предлог-туристичка дестинација 2), Долна Каменица, Јаловик Извор, Балта Бериловац и Куштица (предлог-туристичка дестинација 3), Височка 'Ржана, Славиња, Гостуша и Поганово (предлог-туристичка дестинација 4) и Зебица (предлог-туристичка дестинација 5).

Разгледувајќи ги постојните потенцијали и перспективите на руралните ретконаселени простори на Република Северна Македонија и на Регионот Јужна и Источна Србија, се забележуваат големи сличности, како во поглед на ресурсите така и во поглед на развојните тенденции на руралниот туризам.

Евалуацијата на руралниот капитал покажува дека природните ресурси со одреден културен капитал, како и локалната иницијатива и гостопримливоста на локалното население, се сметаат за основен предуслов за почнување на туристичката дејност. Покрај тоа, очигледно е дека процесот на воведувањето на туризмот на овие простори е сè уште во почетната фаза од својот развој. Од друга страна, основните ограничувања се гледаат во недостигот на економски и инфраструктурен капитал, пред сè, на сообраќајната и комуналната инфраструктура и угостителските капацитети. Несоодветната и недоволно развиената комунална инфраструктура, како и недостигот на основни јавни институции и услуги, условиле слаб квалитет на животот во селата во споредба со соседните урбани населби. Ефектите од лошите услови за живот предизвикале енормни миграции од село во град, па анализираните села добиваат епитет на „напуштени“ или „исчезнати села“.

Во табелата 1 се прикажани просечните вредности на руралниот капитал и стандардната девијација на 14 села во Република Северна Македонија и на 15 села од Регионот Јужна и Источна Србија. Врз основа на анализата на податоците се забележува дека во анализираните рурални простори во Република Северна Македонија има релативно мала разлика во природниот капитал и малку поголема разлика кога станува збор за инфраструктурните капацитети со кои располагаат избраните села. Од друга страна, во избраните села во Регионот Јужна и Источна Србија има значително поголеми разлики кога станува збор за економскиот, социјалниот и физичкиот (инфраструктурниот) капитал. Ова може да се толкува како факт дека некои од анализираните села веќе имаат карактеристики на развиени рурални дестинации (на пример, селата Илино и Поганово), иако тие се сè уште недоволно туристички афирмирани и дури од неодамна го интензивираат развојот на туризмот. Одредена генерализација на овие резултати е можна и потврдена (Терзиќ и соработниците 2020), но само кога станува збор за мали села (до 250 жители) со слични геопросторни карактеристики (лоцирани во зачувана природна средина и релативно во близината на урбаните или на познатите туристички центри, на максимална оддалеченост до 20 км).



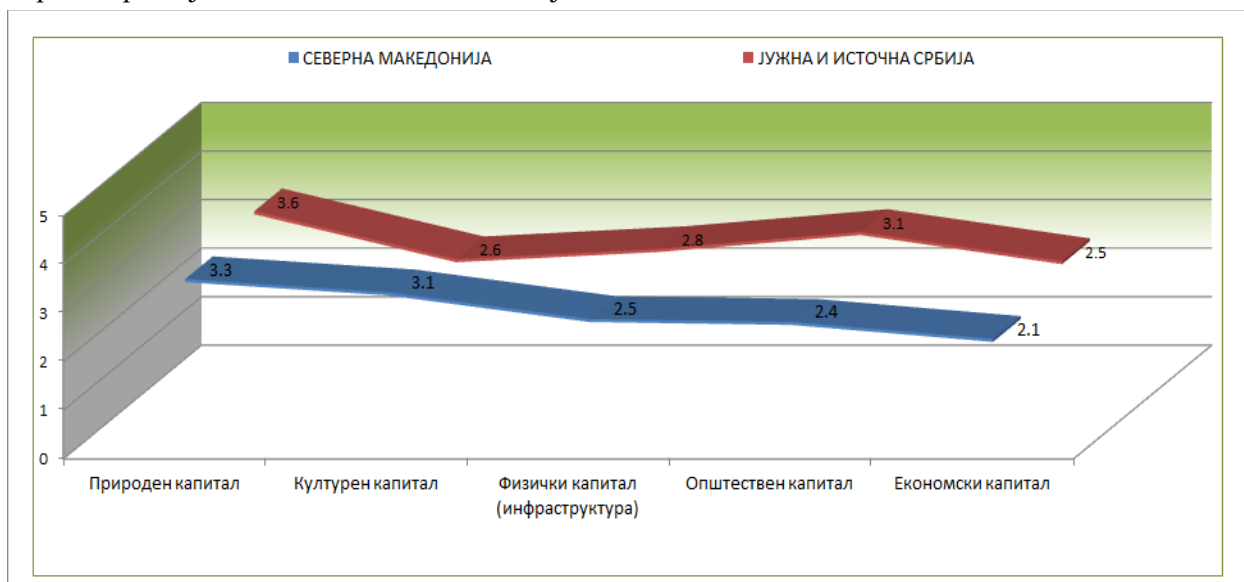
Слика 1: Примерок на истражувањето за споредбена анализа на Република Северна Македонија и на Регионот Јужна и Источна Србија
Извор: Милован Миливојевиќ

Табела 1: Просечни вредности на руралниот капитал на избраните дестинации во Република Северна Македонија и во Регионот на Јужна и Источна Србија

Држава	Општествен капитал	Економски капитал	Културен капитал	Природен капитал	Физички капитал
Република Северна Македонија (N=14)	2,44	2,09	3,05	3,32	2,50
Std.Deviation	0,57	0,52	0,51	0,39	0,64
Јужна и Источна Србија (N=15)	3,12	2,52	2,56	3,55	2,77
Std. Deviation	0,93	0,99	0,64	0,40	0,92

Извор: Пресметки на авторот.

Од графиконот 1 се забележува рамномерна распределба на руралниот капитал во двете земји, посебно на просторите што се блиски и во директна врска. Има мали разлики во руралниот дел меѓу двете земји. Природниот капитал е апсолутно изедначен, додека, од друга страна, во Република Северна Македонија, во анализираниите села има малку поголема концентрација на културни ресурси (манастири, цркви, етносела, настани), кои имаат малку подобра состојба во споредба со културните ресурси во Јужна и Источна Србија. Физичкиот капитал (инфраструктурната опременост) и социјалниот капитал се еднакви, додека перцепцијата за економската состојба во руралните простори на Јужна и Источна Србија е малку поповолна. Средните оценки на руралниот капитал, кога станува збор за национално ниво, не кажуваат многу за реалната состојба на селата, со оглед на постојните разлики на регионално ниво, но укажуваат на проблемите кои, генерално, се присутни во двете земји. Евидентно е дека подобрувањето на инфраструктурните и на економските капацитети на руралните простори има суштинско значење за одржлив развој на малите села во двете земји.

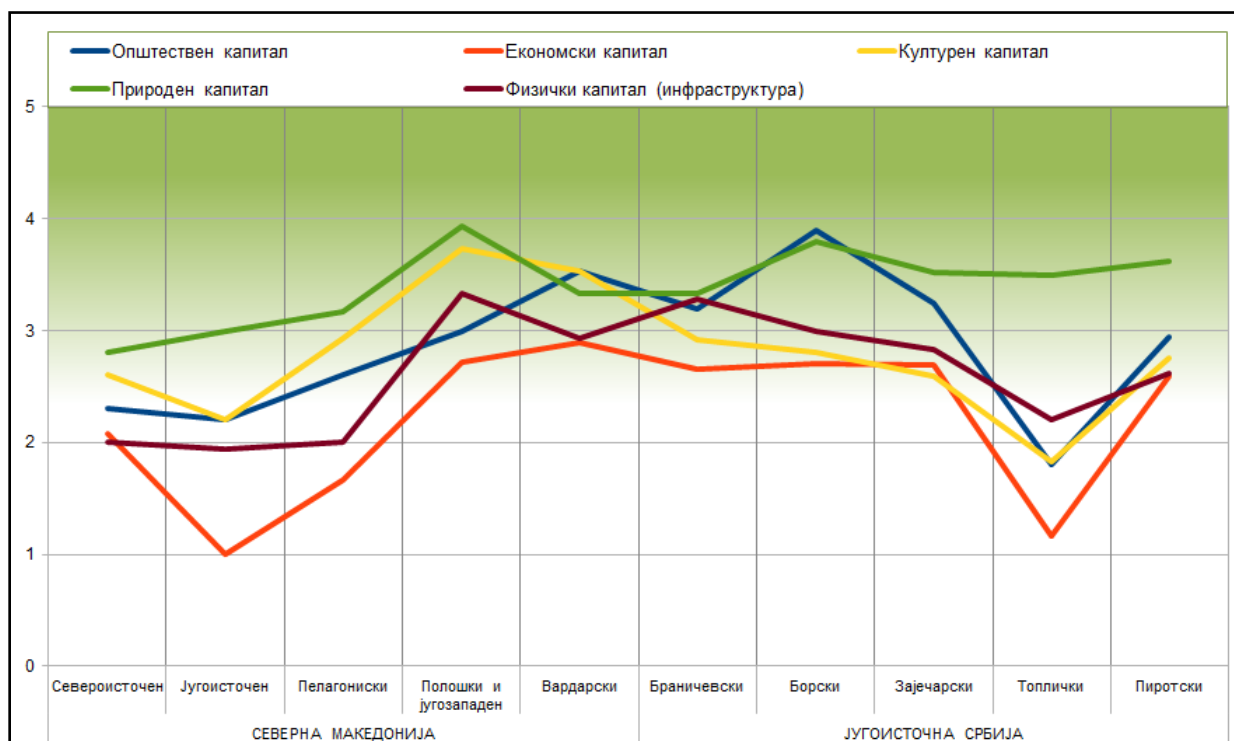


Графикон 1: Споредбена анализа на руралниот капитал на слабонаселените простори во Република Северна Македонија и во Регионот на Јужна и Источна Србија

Извор: Пресметка на авторот.

На графиконот 2 се прикажани споредбени резултати од регионален аспект. При набљудување на ситуацијата на регионално ниво (и на ниво на округ – NUTS 3) се забележуваат значителни разлики. Така, во Република Северна Македонија, во однос на природниот капитал, водечки се Полошкиот и Југозападниот Регион, а во Јужна и Источна Србија, тоа се Пиротскиот и Борскиот Округ. Притоа, средните оценки, над 3,5, се резултат од поголемата концентрација на заштитени природни добра и национални паркови. Најслабо оценети според квалитетот на природните ресурси се Североисточниот Регион (Република Северна Македонија), со просечен резултат 2,8, и Браничевскиот Округ (Јужна и Источна Србија), со просечна оценка 3,3.

Истовремено, од графиконот 2 се забележува дека културниот капитал на руралните простори, анализирано регионално, е мошне нееднаков. Така, во анализираниите села во Република Северна Македонија има голем број културни добра со висока културно-историска вредност, при што се истакнуваат Полошкиот, Југозападниот и Вардарскиот Регион. Посебна предност претставуваат големиот број цркви и манастири, како и автентичните рурални архитектонски градби и заштитените природни области (Национален парк „Маврово“). Во Јужна и Источна Србија, културно-историските знаменитости, генерално, се концентрирани во урбаните центри. Сепак, малку поголема нивна концентрација има во Пиротскиот и Браничевскиот Округ. Ова првенствено се однесува на археолошките локалитети и на познатите вински области „лозја и пабови“ од неготинскиот крај и многубројните зачувани рурални амбиентални единици и етнографски специфики на Пиротскиот Округ.



Графикон 2: Споредбена анализа на руралниот капитал на слабо населените простори во Република Северна Македонија и во Регионот на Јужна и Источна Србија – регионален пристап
Извор: Пресметка на авторот.

Од графиконот 2, понатаму се гледа дека физичкиот капитал (инфраструктурата) е солиден во повеќето од анализираниите предлог-туристички дестинации. Така, селата имаат добра сообраќајна поврзаност и речиси во сите постои основна комунална инфраструктура. Главен недостаток е непостоењето угостителски објекти, како и релативно ниското ниво на туристички

услуги и активности. Во таа смисла, од графиконот 2 се забележува малку поповолна состојба во Полошкиот, Југозападниот и Вардарскиот Регион (Република Северна Македонија) и во Браничевскиот Округ во Јужна и Источна Србија. Тие имаат просечна оценка над 3 (постојната сообраќајна и комунална мрежа се одликуваат со релативно добар квалитет). Другите рурални простори имаат просечна оценка за основните инфраструктурни капацитети од околу 2, што укажува на релативно нискиот квалитет на инфраструктурната мрежа. Од друга страна, во Југоисточниот Регион во Република Северна Македонија и во Топличкиот Округ во Јужна и Источна Србија, инфраструктурата е незадоволителна и значително го попречува развојот на туризмот.

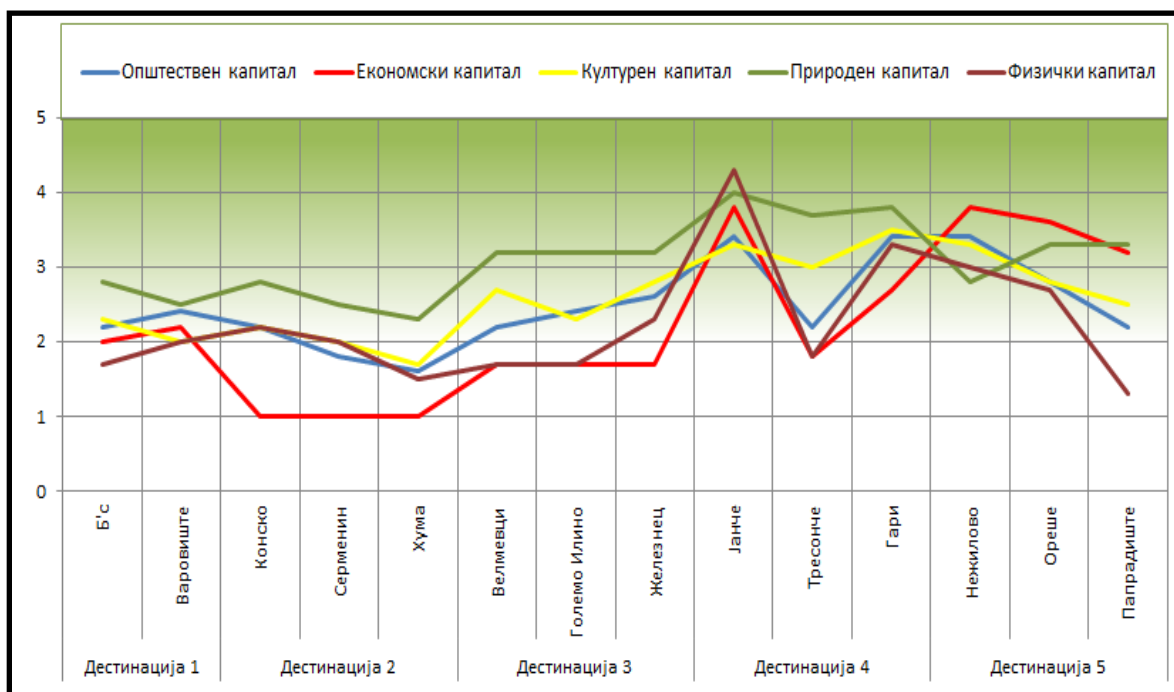
Општествениот капитал во анализираните подрачја е исклучително низок и во двете земји, што е очекувано, бидејќи се работи за ретконаселени рурални простори. Малку повисоките просечни оценки кои се забележуваат на графиконот 2, претставуваат, всушност, компензиран просек, условен од постојните локални иницијативи, интересот за развојот на туризмот и од исклучително високиот рејтинг на гостопримливост. Притоа, очигледни се големи регионални разлики во Република Северна Македонија, каде што оцената на општествениот капитал на Југоисточниот Регион е крајно неповолна, т. е. оценката изнесува 2,2 и укажува на многу ограничен капацитет и на недостиг на локална иницијатива. Од друга страна, најповолна состојба во однос на општествениот капитал има Вардарскиот Регион (3,5). Кога се анализира Јужна и Источна Србија, состојбата во однос на човечките ресурси е многу слична на онаа во Република Северна Македонија, со забележителни регионални разлики. Така, од графиконот 2 се гледа дека состојбата со човечки ресурси е најповолна во Борскиот Округ (3,9) и во Браничевскиот Округ (3,2), а најнеповолна во Топличкиот Округ (1,8). За почнување со туристичка активност потребно е да има одреден контингент на труд, т. е. активна популација. Не во сите анализирани села, но во поголемиот дел, во просек има околу 60 % од активната популација. Релативно пониското ниво на активност е условено од интензивниот одлив на работоспособното население во минатото, кога се случуваа структурни промени во двете земји. Така, денес, на руралните простори во Република Северна Македонија и во Регионот на Јужна и Источна Србија има ситуации кога во просек 5 жители се издржувани од еден активен. Образовната и старосната структура на локалното население се важни за развојот на претприемаштвото, а во анализираните села може да се окарактеризираат како многу неповолни. Во просек, доминира локалното население со основно образование. Во такви околности, активното население останува примарно поврзано со земјоделската активност, додека другите сектори се значително помалку развиени.

Понатаму, на графиконот 2 е прикажана просечната оценка за економскиот капитал по региони/окрузи во двете земји. Се забележува дека економскиот капитал, во голема мера, ја следи линијата на општествениот капитал со кој е директно поврзан. Сепак, сегашната економска состојба во руралните простори се издвојува како клучен развоен проблем. Иако е неповолен во сите анализирани предлог-туристички дестинации анализирани по региони/окрузи, економскиот статус е оценет како најнеповолен во Југоисточниот Регион (Република Северна Македонија) со просечна оценка 1. Тоа укажува на целосно отсуство на економски импулс што би овозможил инвестиции за развој на руралниот туризам. Малку подобра позиција и перспектива за развој, од аспект на економски капитал, кој сè уште е на многу ниско ниво, се забележува во руралните простори во Вардарскиот Регион (Република Северна Македонија), како и во Браничевскиот, Заечарскиот и Пиротскиот Округ (Јужна и Источна Србија).

Диверзификацијата на руралната економија во анализираните рурални простори е многу слаба. Така, во Регионот на Јужна и Источна Србија, производствениот и услужниот сектор учествуваат само со 6 до 7 %. Ако се има предвид дека во Јужна и Источна Србија, 139 населени места имаат над 10 % вработени во неземјоделскиот сектор, додека во само 28 населени места, повеќе од една третина од работоспособното население е вработено во неземјоделските сектори, јасно е дека туризмот на овие простори е недоволно развиен. Слична е ситуацијата и во Република Северна Македонија. Богданов и Бабовиќ (2014) наведуваат дека во вкупниот број земјоделски

домаќинства во Србија, само 12,4 % реализираат друга профитабилна активност во врска со домаќинството, од што само 0,7 % (513 домаќинства се директно вклучени во туризмот). Посебно е интересен фактот дека една четвртина од вкупниот број домаќинства кои се занимаваат со туризам во Србија (24,7 %) се наоѓаат во подрачјето на Златиборскиот Округ.

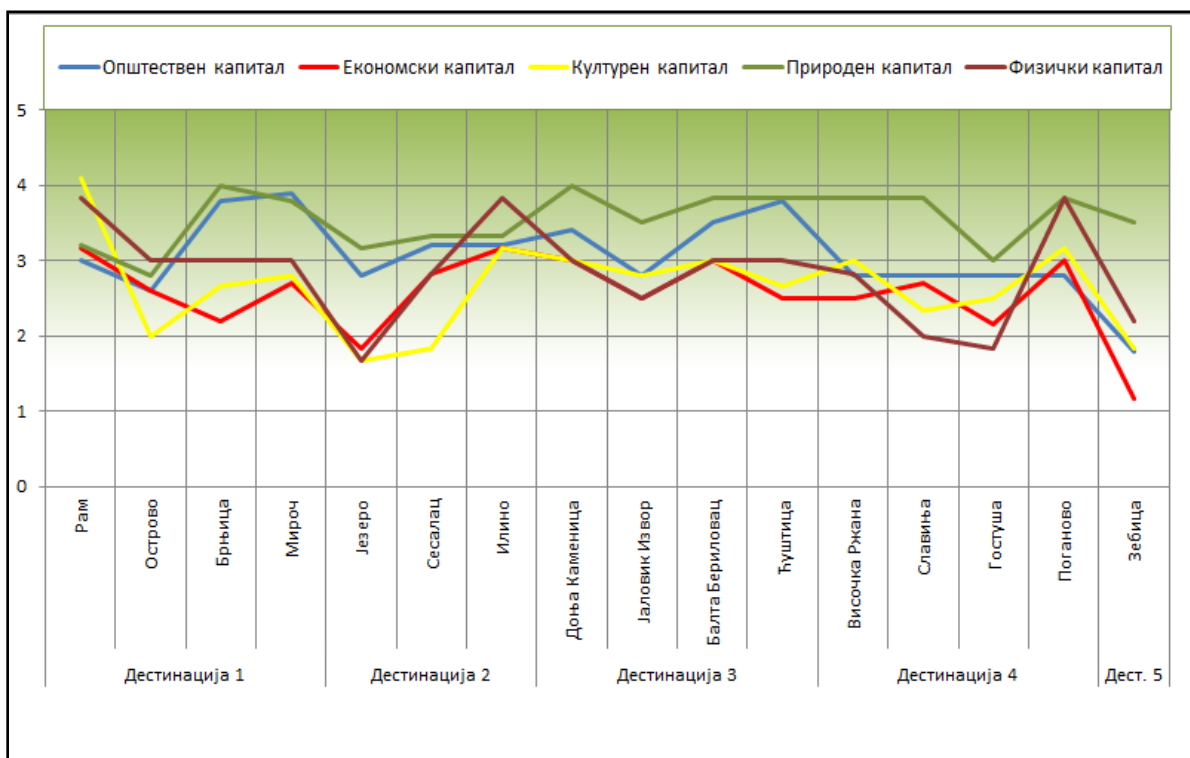
Во Република Северна Македонија постои малку порамномерна распределба на руралните туристички дестинации (доколку се из земе Скопскиот Регион). Бројот на капацитетите во угостителските објекти во руралните општини изнесува 15,4 % од вкупниот број капацитети во угостителските објекти во Република Северна Македонија (Бизоев 2014).



Графикон 3: Споредбена анализа на руралниот капитал на избрани дестинации во Република Северна Македонија – по села
Извор: Пресметка на авторот.

На графиконот 3 се прикажани просечните оценки на руралниот капитал за петте предлог-туристички дестинации со 14 анализирани села во Република Северна Македонија, додека на графиконот 4, податоците се однесуваат на петте предлог-туристички дестинации со 15 анализирани села во Регионот на Јужна и Источна Србија. Се забележува дека квалитетот на природната средина во сите набљудувани предлог-туристички дестинации е многу поволен. Воедно, лоцираноста на селата во близината на познати туристички центри кои привлекуваат туристи, овозможува насочување на туристите кон блиските рурални простори. Во последно време, сè поголем број туристи со задоволство го користат релативно евтиното сместување во селските домаќинства. Сепак, и покрај тоа, капацитетите и туристичкиот промет во набљудуваните области се наоѓаат на многу ниско ниво, а нивниот придонес за локалната економија сè уште е занемарлив. Оттука, економските ефекти од развојот на руралниот туризам може да се забележат само единствено на ниво на индивидуални рурални домаќинства, а не на ниво на локална економија. Од друга страна, ефектите од развојот на руралниот туризам носат многу индиректни придобивки за селото. Овие предности може да се видат во локалните иницијативи за уредување на одредени јавни простори и згради заради добивање туристичка функција, како и во зајакнувањето на идентитетот на локалната заедница кој дополнително се афирмира преку туристички активности.

Поконкретно, од графиконот 3 се забележува дека од анализираните села во Република Северна Македонија, со поволна туристичка перспектива се истакнува селото Јанче. Така, според просечните оценки за сите индикатори со кои се оценува руралниот капитал, Јанче ги исполнува предусловите за интензивен развој на руралниот туризам. Причините се согледуваат во поволната локација (Национален парк „Маврово“), солидната туристичка инфраструктура, зачуваниот автентичен рурален амбиент и во многу поповолниот економски капитал. Блиска, но малку поповолна е оценката за селото Гари (просечна оценка 3). Посебно се истакнуваат поволното природно, културно и економско опкружување, согледано низ инвестиции за реконструкција на селските куќи (повратници и гастарбајтери), кои се користат како викендички и сезонски домови, а често добиваат и туристичка функција. Поволен развоен тренд се гледа во селата Нежилово и Ореше, но, првенствено, како резултат на нивото на општествен и културен капитал. Од друга страна, неповолни развојни трендови се забележани во селата кои имаат лоши инфраструктурни капацитети и неповолни економски процеси кои предизвикуваат сè поизразено иселување. Така, и покрај постојните квалитетни природни и културни ресурси, доаѓа до напуштање на селата и нивно целосно изумирање. Во овие мали локални заедници постои изразено гостопримство кое не е доволно за да се компензираат недостатоците на основната комунална и туристичка инфраструктура. Локалната иницијатива за развој на руралниот туризам не дава конкретни позитивни ефекти што би обезбедиле одржлив туристички развој.



Графикон 4: Споредбена анализа на руралниот капитал на избрани дестинации во Регионот на Јужна и Источна Србија – по села
Извор: Пресметка на авторот.

Кога станува збор за избрани рурални дестинации во Регионот на Јужна и Источна Србија, ситуацијата е малку поинаква. Врз основа на графиконот 4, се издвојуваат туристичките перспективи на селото Илино (Бољевац). Поволната перспектива за развој на ова село е директно зависна од зголемената популарност на планината ’Ртањ како нов туристички центар. Во последните неколку години е поттикната иницијатива за развој на руралниот туризам во голем број

села. Во последните неколку години, селото Илино, покрај соседните села Ѓртањ и Мирово, кои имаат малку подолга традиција, се издвојува како еден од центрите за рурален туризам во руралната Општина Бољевац. За разлика од нив, Илино нуди автентичен рурален амбиент, и својата понуда ја темели на културните атракции, како и на поновите угостителски објекти.

Анализата го посочи и селото Поганово (Општина Димитровград) како потенцијално ветувачки центар за рурален туризам, кога станува збор за ретконаселените простори во Јужна и Источна Србија. Врз основа на резултатите од туристичката валоризација на руралниот капитал, прикажани на графиконот 4, Поганово, иако се карактеризира со неповолни демографски трендови и со поголема концентрација на сезонско население, добива поизразена туристичка функција. Во последните неколку години, се забележува значително подобрување на инфраструктурните капацитети. Во однос на физиономијата и амбиенталните карактеристики, Поганово ги има сите карактеристики на вистинско етносело. Непосредната близина на вредните културно-историски споменици и автентичното рурално опкружување, со многу квалитетна природна средина, како и инвестициите што се влеваат во селото, придонесуваат за негово окарактеризирање како привлечна рурална дестинација во Регионот на Јужна и Источна Србија.

Меѓу другите анализирани предлог-туристички дестинации, забележан е релативно унифициран развојот. Речиси сите анализирани села од областа на Стара Планина имаат вистински потенцијал за развој на руралниот туризам, како во околината на Књажевац така и во околината на Пирот. Од друга страна, инфраструктурните капацитети се малку поповолни во књажевачките, во однос на пиротските села, а забележлива е и малку поповолната социоекономска состојба, поради што постојните културни ресурси се наоѓаат во подобра физичка состојба. Ситуацијата е алармантна во атарот на селото Гостуша, кое и покрај неодамна стекнатиот статус на единствена заштитена амбиентална целина и интензивната промоција, не успеа во поголема мера да се позиционира како туристичка дестинација. Причината е исклучително лошиот социоекономски статус на локалното население, недостигот од континуирани инвестиции и локални иницијативи, како и многу лошата физичка состојба на повеќето јавни и станбени згради во селото.

Покрај тоа, периферната позиција во однос на Пирот, слабиот квалитет на сообраќајот и комуналната инфраструктура, како и релативно малиот носечки капацитет на дестинацијата, доведуваат до тоа, Гостуша, во моментов, да нема поголема развојна перспектива. Недостигот на угостителски објекти (освен многу мал број домаќинства кои обезбедуваат сместувачки услуги) го спречува поинтензивниот туристички развој, и покрај очигледното зголемување на бројот на туристите кои го посетуваат. Интензивната промоција доведе до поголем интерес и добивање статус на „куриозитет“ кај туристите. Сепак, недостигот на туристички капацитети доведува до многу кратко задржување на туристите и до речиси никакви економски ефекти кои би овозможиле одржлив развој на селото. Крајно неповолна е перспективата за развој на периферните села, пред сè, селата Зебица (Куршумлија) и Езеро (Сокобања), кои се оценети со неповолен физички и економски капитал, како и ниско ниво на општествен и културен капитал.

И покрај фактот дека селото Зебица се наоѓа во близината на светски познатиот геолокалитет Ѓавоља Варош, кој се планира во туристичката намена, селото се карактеризира со крајно неповолни социоекономски карактеристики, со несоодветна инфраструктурна опрема и целосно отсуство на локална иницијатива. Слична ситуација е забележана во повеќето соседни села, па затоа е реално да се очекува дека целата рурална област би била потполно напуштена за релативно краток временски период. Таквата состојба, од една страна, овозможува планиран туристички развој, но и спречува создавање рурална туристичка дестинација во вистинска смисла. Факт е дека ова автентично село наскоро ќе добие карактеристики на специјализиран туристички центар за геотуризам или ќе добие форма на викенд-населба.

Од друга страна, селото Езеро на падините на планините Озрен и Девица, недалеку од бањскиот туристички центар Сокобања, која има големо значење во национални рамки, има малку подобра социоекономска ситуација и сè уште има карактеристики на трајна населба. Недостигот на инфраструктура и економски капитал, заедно со недостигот на културни ресурси и лошата физичка

состојба на постојните ресурси, во голема мера, го попречуваат развојот на туризмот. Релативно ниското ниво на образование на населението, и покрај поповолните демографски карактеристики, условува мошне ниско ниво на претприемаштво и на локална иницијатива. Така, во селото нема основни угостителски или трговски капацитети, ниту основни јавни услуги (освен основно училиште). Во оваа област, очигледна е концентрацијата на целата туристичка побарувачка само во Сокобања, која со сместувачките капацитети со кои располага, ја задоволува постојната туристичка побарувачка.

Во суштина, се заклучува дека клучен аспект за развојот на руралниот туризам е постојната сообраќајна и комунална инфраструктура и тековните приливи на инвестиции. Факт е дека со подобрувањето на квалитетот на инфраструктурата во селата, кои во најголем дел се финансираат од јавни средства, но и од локални иницијативи и од скромното претприемаштво, доаѓа до почнување на туристичката дејност. Забележано е дека сите анализирани рурални простори, кои се тешко погодени од неповолните социокономски последици по периодот на транзицијата, а посебно оние села кои се наоѓаат во непосредна близина на атрактивни туристички центри, поради своите исклучителни амбиентални карактеристики, постепено прераснуваат во сезонски и викенд-населби. Туризмот се покажа како еден од начините за борба против целосното напуштање на селото, со што придонесе за привремено и постепено реafirмирање на руралните простори кои стануваат место за собирање на пензионерите и на викенд-посетителите, како и на љубителите на природата. Сепак, перспективите на овие села се ограничени и зависат од голем број фактори, но пред сè, од желбата и од волјата на локалната заедница да се бори за своја егзистенција, заедно со несобичната владина поддршка.

2. МОЖНОСТИ ЗА ТУРИСТИЧКИ АКТИВНОСТИ

Република Северна Македонија и Регионот на Јужна и Источна Србија, како ридско-планински земји, во голем број села имаат умерено континентална клима, доволно површини со плодно земјиште, богатство на шуми, извонредни релјефни пејзажи, хидрографија, богата историја, разновидна традиционална гастрономија, култура и сл. Руралниот тип туризам посебно е атрактивен за странските туристи, но и за оние кои работаат или престојуваат во државата (странски амбасадори, работници, менаџери и др.).



Слика 2: Активности на рурален простор
Извор: Фотографии на Александра Терзиќ

Во практиката, руралниот туризам, таков каков што е, се одвива во селските домаќинства чија егзистенција се темели на земјоделството, а земјоделците, вишокот од своите производи го пласираат во екотуризмот. Освен продажба на сопствените производи и храна, значителни приходи се остваруваат и од сместувањето на гостите, како и од одредени други активности (на пример:

директно учество во земјоделските работи, варење ракија, непосреден контакт со домашните животни на фармите, јавање коњи и магариња и сл.). Барем засега, најголемиот број селски домаќинства ја остваруваат самостојно заработувачката во своите дворови и ниви, и тоа со активно вклучување на целото семејство. Оттука, човечкиот капитал е најважен за развојот на селата.

Меѓутоа, за развој на рурален туризам не е доволно само да се има локално население туку е потребно тоа да биде едуцирано. Дополнителен проблем е тоа што поголем дел од ридско-планинските простори, каде што има услови за рурален туризам, имаат запуштена и слабо одржувана инфраструктура. Кога станува збор за организирање на туристички патувања на руралните простори, апсолутно доминираат самостојните патувања. Многу ретко руралниот туризам се организира преку туристички агенции. Во тој случај, туристичките агенции, обично, организираат обиколка, со посета на поважни туристички места (градови, рурални населби, езерски и планински места, културно-историски споменици, манастири, бањи и сл.) и одредени етносела.

Најчесто, за време на посетата и престојот во селата, туристите се запознаваат со основните податоци за селото и за блиското опкружување. Доколку се работи за едnodневен или повеќедневен престој, туристичките агенции, во соработка со локалното население (и со други субјекти), нудат различни активности соодветни за селото (слика 2). Така, најчести активности кои се нудат (иако ретко), а би требало да се организираат како задолжителни, се: гастрономски, едукативни, рекреативни, спортски, забавни, манифестациски, здравствени и друг тип активности.

Од гастрономските активности доминираат:

- Подготовка на традиционални јадења и дегустирање на храната;
- Присуство на саем на храна и производи за исхрана;
- Активности во овоштарник, со собирање разновидно овошје;
- Активности во градина, со садење или берење зеленчук;
- Активности во нива (орање, садење, жнеење итн.);
- Активности во лозје (гроздобер, дегустација на вино, печење ракија итн.);
- Активности за подготвување зимница (ајвар, слатко, туршија итн.) и др.

Од едукативните активности доминираат:

- Запознавање со историското и културното минато, спомениците, црквите, манастирите и со други градби;
- Запознавање со традиционалните селски занаети (работа во трло, бачило, воденица и сл.);
- Запознавање со домашното ракотворство (ткаење, везење итн.) и друго.

Од рекреативните и спортските активности, се истакнуваат различни форми на физичка активност како: пешачење, јавање коњи и магариња, велосипедизам, рекреативно трчање, скијање и сл. Од забавните и манифестациските активности, во туристички цели најчесто се применуваат: учество во селска свадба, слава, верски празник, фолклорни настапи, фестивали и сл. Од здравствените активности кои може да се применуваат во селата, се издвојуваат: одмор во чиста и тивка средина, со консумирање здрава храна и напивки од природни тревки, медитациски и јога-вежби, техники на дишење и ослободување од стрес и сл. Најчесто, при едnodневните туристички екскурзии, се посетуваат повеќе села според однапред подготвена програма за посета. Така, туристите транзитираат, правејќи кратко разгледување, без подолго задржување, или со кратка пауза за застанување, разгледување во центарот на селото и на важните места, посета на локална продавница или гостилница и сл.

Генерално, или сублимирано, предложените туристички дестинации во Република Северна Македонија и во Регионот на Јужна и Источна Србија, може да понудат низа активности во функција на развој на туризмот. Притоа, како позначајни ги истакнуваме следните предлог-туристички активности:

- Пешачење и планинарење, разгледување на природните предели кои избилуваат со неверојатни природни пејзажи и природни куриозитети.
- Спортско-рекреативни активности: трчање, велосипедизам, јавање коњи и сл.

- Екстремни спортови и авантуризам: качување по карпи, едриличарство и пловење со сплав, АТВ-тури со мотори, параглајдерство и адреналински тури.
- Скијање на одредени планини (Кожуф, Стара Планина и 'Ртањ).
- Еколошки активности како: набљудување и хранење животни, набљудување птици, фотосафари и сл.
- Берење билки. Атарите на селата на сите предложени дестинации изобилуваат со планински чај, дренки, боровинки, капини, малини, печурки, мов, смрекулки, шумски јаготки, диво овошје (сливи, јаболка, круши, црници, дуњи) и сл.
- Лов и риболов.
- Дегустирање традиционални гастрономски специјалитети.
- Потсетување и популаризирање на стари занаети.
- Посета на стари зачувани бачила и запознавање со стариот традиционален начин на рурален живот и одгледување стока.
- Посета на интересни, непопуларизирани културно-историски локалитети и раскажување и запознавање со локални настани и познати личности.
- Посета на интересни етнографски манифестации и религиозни ритуали.

Врз основа на анализата на постојниот рурален капитал на избраните села од двете земји, следуваат одредени предлози за подобрување на туристичката понуда за рурален туризам во секоја предлог-туристичка дестинација.

2.1. МОЖНОСТИ ЗА ТУРИСТИЧКИ АКТИВНОСТИ ВО РУРАЛНИТЕ ДЕСТИНАЦИИ ВО РЕПУБЛИКА СЕВЕРНА МАКЕДОНИЈА

Предложените дестинации за развој на рурален туризам во Република Северна Македонија поседуваат потенцијали кои може да делуваат единствено како дополнување на веќепостојната туристичка понуда која ја нудат урбаните центри или комплексите кои се наоѓаат во близина (слика 3а и 3б).



Слика 3а: Активности на рурален простор



Слика 36: Активности на рурален простор
Извор: Фотографии на Билјана Петревска

Така, предлог-туристичката дестинација 1 (селата Б'с и Варовиште) нуди многу можности за туристички активности кои може да се понудат само како дополнување на постојната туристичка понуда на главниот урбан центар Крива Паланка и на манастирскиот комплекс „Св. Јоаким Осоговски“. Причина за ова е тоа што двете села се наоѓаат во непосредна близина, на само 10-ина километри оддалеченост, со одлична сообраќајна поврзаност со Крива Паланка и со манастирскиот комплекс. Покрај рекреативните активности во зачуваната природна средина, постои можност за посета на археолошкото наоѓалиште од доцната антика, Градиште, и на средновековната некропола „Рударски гробишта“ (во близината на селото Б'с), како интересен, а непопуларизиран културно-историски локалитет. Воедно, се нуди можност за раскажување и запознавање со локалните настани и со познати личности поврзани со овие локалитети.

Предлог-туристичката дестинацијата 2 (селата Конско, Серменин и Хума) може да понуди активности за збогатување на постојната туристичка понуда на градот Гевгелија како главен урбан центар и на околината (туристичката населба „Смрдлива Вода“) која гравитира околу овие села. Поради непосредната близина на ски-центарот Кожуф, постои можност за скијање, планинарење, пешачење и за други физички активности. Воедно, близината на неколку полетувалишта значи можност за развој на параглајдерството. Тоа се полетувалиштето „Стајка“ (југоисточно од селото Серменин) и полетувалиштето „Сиглица“ (јужно од селото Конско). Поради близината на ловиштата „Милисин“ (во близина на селото Конско и 5 км од селото Хума) и „Висока Чука“, постојат погодности за реализација на ловни активности.

Предлог-туристичката дестинацијата 3 (селата Велмевци, Големо Илино и Железнец) нуди можност за разновидни активности кои може да станат дел од веќепостојната скромна туристичка понуда на Општината Демир Хисар, или како проширување на понудата на познатиот туристички центар Охрид. Така, покрај вообичаените активности, оваа предлог-дестинација нуди можност за афирмација на археолошкиот локалитет во локалитетот Железник, кој потекнува од античкиот период (во близината над селото Железнец). Воедно, посебна погодност претставува тоа што овие села нудат можност за практикување на стари, заборавени, традиционални занаети. Така, селото Велмевци е познато како поранешно „фурнациско село“, а денес има фарма за козјо млеко и сирење. Се истакнува и можноста за стекнување знаење и вештини за приготвување храна на традиционален начин како: питулици, („тури-потпечи“), качамак („свирипиле“), селски фурнациски леб и симит, и сл.

Предлог-туристичката дестинацијата 4 (селата Јанче, Тресонче и Гари) може да ја дополни постојната понуда на манастирскиот комплекс „Св. Јован Бигорски“, кој се наоѓа во непосредна близина, но и да дејствува како самостојна целина во презентирањето различни можности за туристички активности. Покрај вообичаените форми на активност, кои може да им се понудат на туристите (рекреација, гастрономија и сл.), постојат многу интересни, а малку познати локалитети кои би биле основа за туристичка посета. Така, селото Јанче располага со месноста Св. Илија (на само 550 м), каде што може да се видат камени плочи од гробни конструкции, Песогорица – средновековна населба, и „Св. Петар“ – средновековна некропола и црква. Селото Тресонче има средновековни некрополи во месностите Кадиевци, Петрева Ливада и Римски Гробишта. Воедно, селата од оваа предлог-дестинација се познати по старите занаети како: копаничарство, резбарство и зографство. Од овие села потекнуваат локални познати личности за кои може да се развие приказна со раскажување и за едукативни цели. Така, од селото Тресонче потекнуваат: Сирма Војвода (народна херојка), Димитар Крстев, познат како Дичо Зограф (иконописец), Димитар Пандилов (уметник), а од селото Гари потекнува Петре Филиповски-Гарката (најпознатиот копаничар и зограф во Република Северна Македонија).

Последната, петтата предлог-туристичка дестинација (селата Нежилово, Ореше и Папрадиште) дава можност за збогатување на скромната туристичка понуда на Општината Велес како главен урбан центар во непосредното опкружување. Во близината на селото Нежилово, во месноста Калуѓери, е пронајден минералот нежиловит, што дава одлична можност за популаризирање на селото преку интересна приказна. Воедно, таму има и стари, неафирмирани локалитети како топилницата и старохристијанската црква со некропола (во непосредна близина на Горно Село), за кои може да се организираат туристички посети. Сите села од оваа предлог-дестинација се познати по интересни, стари, традиционални занаети, како: шивачкиот, кројачкиот и сидарскиот, за кои може да се организираат посебни интересни настани заради изучување, набљудување и активно учество. Постои можност и за развивање интересни приказни за раскажување за познати локални личности, па со тоа да се збогати туристичкиот престој. Така, во селото Нежилово е почината Невена Георгиева-Дуња (истакната партизанка од НОБ), а од селото Папрадиште потекнуваат: Димитар Андонов Папрадишки (основоположникот на европското сликарство во Република Северна Македонија), Ѓорѓи Зографски (зограф и сликар) и Димитрија Чуповски (македонски национален деец).

2.2. МОЖНОСТИ ЗА ТУРИСТИЧКИ АКТИВНОСТИ ВО РУРАЛНИТЕ ДЕСТИНАЦИИ ВО ЈУЖНА И ИСТОЧНА СРБИЈА

Предложените дестинации за развој на рурален туризам во Регионот на Јужна и Источна Србија поседуваат потенцијали кои може значително да ја збогатат постојната туристичка понуда на урбаните и туристичките центри кои се наоѓаат во непосредна близина.

Предложената туристичка дестинација 1 (селата Рам, Острово, Брњица и Мироч) може да претставува центар за рурален туризам во областа на Клисурата Гердап. Селата Рам и Острово се директно поврзани со добропознатиот туристички центар Сребрено Езеро, па со своето богато културно-историско наследство и со традицијата, може да понудат порелаксирана алтернатива за одмор, со фокус на спортовите на вода, спортскиот риболов, разни настани и гастрономски туризам. Со оглед на големата концентрација на сместувачките капацитети во туристичките центрите од урбан тип, селата Рам и Острово треба да ја насочат својата туристичка понуда кон дополнителни рурални содржини што би ја збогатиле туристичката понуда. Селата Мироч и Брњица, со зачуваната природа, интересните кањони и пештери, претставуваат потенцијал за развој на авантуристички и екотуризам. Покрај тоа, богатството со шуми и пасишта, заедно со карактеристиките дека станува збор за воздушна бања, му даваат можност на селото Мироч да понуди голем број спортски и рекреативни содржини, како: планински велосипедизам, спелеолошки туризам, пешачење, планинарење и собирање лековити билки. На планината Мироч се наоѓа и ловиштето „Мироч-Штрбац“.



Слика 4: Собирање лековити билки на планината Озрен

Извор: Фотографии на Александра Терзиќ

Кога станува збор за предлог-туристичката дестинацијата 2 (селата Езеро, Сесалац и Илино), имајќи ја предвид планинската страна на котлината Сокобања, која е опкружена со планините Озрен, Девица, ’Ртањ, Буковик, Слемен и Крстатац, постојат голем број излетнички места и извори, поволни за пешачење, планинарење, спортско-рекреативни активности, собирање лековити билки и друго (слика 4). Воедно, постојат можности за развивање екстремни спортови, како параглајдерството, за кое веќе се формирани терени на Озрен и ’Ртањ, АТВ-тури со мотори и адреналински тури во околината на Сесалац. Ловот е уште една можност за афирмација на овие рурални простори бидејќи во непосредната близина се наоѓаат ловиштата „Буковик“, „Обла Глава – Озрен-Девица“, „’Ртањ“ и „Суваја“, со можност за ловење срњи, елени, диви свињи, зајаци и волци. Во последно време, поради таинственоста што ја опкружува планината ’Ртањ, посебно се популарни т.н. „холистички одмори“, кои се насочени кон алтернативни медицински третмани што вклучуваат медитација, јога, методи на релаксација и слично. Покрај тоа, селото Сесалац, во рамките на екокампот „Глас на природата“, има многу интересна алтернативна форма на екстреман екотуризам. Понудата за рурален туризам во околината на Сокобања е сè уште многу скромна, но има исклучителни перспективи за развој токму поради висококвалитетното природно опкружување.

Предложената туристичка дестинација 3 (селата Долна Каменица, Јаловик Извор, Балта Бериловац и Куштица) може да понуди активности за збогатување на постојната туристичка понуда на планинарскиот ски-центар „Стара планина“ кон кој гравитираат анализираните села. Имајќи го предвид фактот дека овие села имаат зачуван традиционален рурален амбиент и богато културно-историско наследство, кое посебно се гледа во етнографските карактеристики и нематеријалното наследство на овие простори, се оценува дека значително може да се збогати туристичката понуда на поширокиот простор, посебно во текот на летото (слика 5). Селото Долна Каменица е поволно лоцирано на главниот пат, кој води кон Пирот, и во непосредна близина се наоѓаат неколку природни куриозитети како водопадот Бигар и единствената црква „Пресвета Богородица“. Оттука, ова село има перспектива да стане единствен инфо-центар за рурален туризам во Стара Планина и центар во кој се афирмираат стари занаети и ракотворби. Во северниот дел од Паркот на природата „Стара Планина“ има две ловишта, „Суводол“ и „Стара Планина“. Надалеку се познати и гастрономските специјалитети како: сарми во лисја од липа, пивтија од грав, јанија од јагнешко месо, жетварски ѓувеч, пеглан колбас, разни видови пители и сирења (вурда, пиротски кашкавал), итн.



Слика 5: Гастрономски специјалитети и специфичен селски начин на живеење

Извор: Фотографии на Александра Терзиќ

Предлог-туристичката дестинација 4 (селата Височка 'Ржана, Славиња, Гостуша и Поганово) е составена од села со различни рурални амбиенти и традиции, но многу богати со специфични природни куриозитети и зачувани традиционални архитектонски целини. Сите села поседуваат услови погодни за развој на екотуризам и рурален туризам, а посебно е пожелно да се фокусираат на сточарската традиција и на специфичниот начин на живот во оваа област. За селото Гостуша од посебна важност е специфичната селска архитектура, со уникатни камени покриви, како и близината на Завојското Езеро. Селото би можело да ја подобри својата перспектива за развој доколку добие повеќе инвестиции од државата. Покрај тоа, неговата периферна положба има посебен шарм, заедно со фактот дека Гостуша е последното село на овој патен правец и едно од најстарите во Пиротскиот Округ. Меѓутоа, потребни се значителни инвестиции за поправка на инфраструктурата, пред сè, за реновирање на црковната зграда, поранешната земјоделска задруга и училиштето, со цел тие да може да се користат за туристички цели. Приспособувањето на старото училиште во сезонски угостителски објект од типот на ресторан, ќе овозможи туристичка потрошувачка и релативно стабилен економски прилив. Отсуството на мобилна и интернет-мрежа може да се искористи и како одредена „предност“, посебно во смисла на привремено одвикнување од зголемената зависност од технолошки средства кои предизвикуваат стрес. Селскиот амбиент прави посетителот да се чувствува како да е „заглавен во минатото на крајот на светот“. Покрај автентичната архитектонска вредност, Гостуша има и интересни обичаи и ритуали кои може да им се презентираат на туристите. Така, и традиционалниот начин на одгледување овци, со престој на бачило е уште една можна туристичка активност. Селото Поганово многу се разликува од традиционалните селата од Стара Планина, како по физиономијата така и по перспективата на развојот. Посебна привлечност му даваат погановиот манастир „Св. Јован Богослов“ и специјалниот природен резерват „Јерма“, кои се ситуирани во непосредна близина, како и ловиштата „Видлич“ и „Понишавље“. Поради своите специфични морфолошки карактеристики, оваа област се стекнува со епитетот рај за авантуристите и за љубителите на природата (Јужне вести, 2017), со исклучителни можности за пешачење и т.н. активности на отворено, како: планински велосипедизам, качување по карпи, јавање коњи и адреналински тури.

Последната предлог-туристичка дестинација 5 (селото Зебица) ги фокусира своите развојни капацитети во Паркот на природата „Радан“ и геолошкиот куриозитет Гавоља Варош, кои се наоѓаат во непосредна близина. Во атарот на селото има остатоци од средновековна црква, а во околината има голем број археолошки локалитети кои се недоволно истражени. Големите археолошки истражувања во областа кај Куршумлија укажуваат на постоење на голем број археолошки остатоци од средновековни и антички градови, во околината на Пролом Бања и во подножјето на планината Радан. Исклучителни природни пејзажи, окарактеризирани како „диви“ со геолошки куриозитети и

недоволно истражени археолошки локалитети (Сашки Рудници, Иван Кула, Бранкова Кула кај селото Рударе, голем број цркви во околината), како и исклучителната гостопримливост, создаваат основен предуслов за исполнет туристички престој.

Може да се забележи дека најновите туристички трендови условуваат во руралните простори во Србија значително да се развива туризам на сезонски и секундарни домови (викендички) кои ги негуваат традиционалните функции присутни во зачуваниот рурален амбиент. Покрај тоа, постои зголемена побарувачка и понуда на специфични производи за велнес, еколошки и авантуристички туристички производи кои се комбинираат со рурален туризам. Така, карактеристиките на периферните рурални простори како резултат на директен контакт со привлечни природни ресурси, овозможуваат нивно вметнување во основниот туристички производ на руралниот туризам.

ЛИТЕРАТУРА

Бизоев, Н. (2014). Развој на мали и фамилијарни хотели како можност за промоција на македонскиот туристички бренд. (Магистерски труд). Универзитет „Гоце Делчев“ – Штип, Факултет за туризам и бизнис-логистика, Македонија.

Богданов, Н. и Бабовиќ, М. (2014). Радна снага и активности пољопривредних газдинстава. Попис пољопривреде 2012. године, Републички завод за статистика, Београд.

Јужне вести. (2017). Кањон Јерме рај за авантуристе и заљубљенике у природу. Преземено од: <www.juznevesti.com/Drushtvo/Kanjon-Jerme-raj-za-avanturiste-i-zaljubljenike-u-prirodu.sr.html>

Намичев, П. (2018). Виничка куќа, Винаца.

Terzić, A., Drobñjaković, M. & Petrevska, B. (2020). Traditional Serbian Countryside and Second-Home Tourism Perspectives. *European Countryside*, 12(3), 312–332.